



Grand Paris Sud

Seine-Essonne-Sénart Le magazine d'information
de la communauté d'agglomération



Culture • Réussites • En coulisses • Sport


GRAND PARIS SUD SEINE-ESSONNE-SÉNART Votre nouveau territoire


La liste des équipements n'étant pas exhaustive sur la carte ci-dessous, découvrez-en une liste plus complète sur le site : www.grandparissud.fr


Au 1^{er} janvier 2016, les communautés d'agglomérations Évry Centre Essonne, Seine-Essonne, Sénart, Sénart-en-Essonne et Grigny sont devenues Grand Paris Sud-Seine Essonne Sénart.



Cent trente lieux culturels, 9 piscines, 2 centres hospitaliers...
Avec la nouvelle agglomération, la palette des possibilités s'enrichit !
Sportifs, commerciaux ou médicaux, à vous de découvrir tous ces équipements !

 Sièges de Grand Paris Sud, à Évry (administratif) et Lieusaint (délibératif).

 Centres hospitaliers sud-francilien, à Évry/Corbeil et à Melun-Sénart.

 Pôles commerciaux : evry2 (Évry), Carré Sénart (Lieusaint), Bois Sénart et Maisonémet (Cesson) et Marques Avenue (Corbeil-Essonnes).

 Golfs
 Piscines

 Équipements culturels : Théâtre-Sénart, Théâtre de l'Agora et Arènes de l'Agora, Théâtre de Corbeil-Essonnes, La Rotonde, à Moissy-Cramayel, La Coupole, à Combs-la-Ville, La Citrouille,

à Cesson/Vert-Saint-Denis. Le Silo, à Saint-Pierre-du-Perray. Le centre culturel Robert-Desnos/Les Cinoches et Le Plan, à Ris-Orangis. Les cinémas Arcel, à Corbeil-Essonnes, et L'Empreinte, à Savigny-le-Temple, etc.



N° 01 - Avril 2016

Le magazine d'information de la communauté d'agglomération

Bienvenue dans votre nouveau magazine!

Il n'y a pas que les agglos qui fusionnent, leurs publications aussi! Bienvenue dans le nouveau magazine de Grand Paris Sud Seine-Essonne-Sénart. Vous y retrouverez chaque mois l'essentiel de l'actualité de notre nouveau territoire. N'hésitez pas à nous retrouver aussi sur le Web, à nous donner votre avis et à nous envoyer vos photos de l'agglo. Bonne lecture et à très bientôt.



Abonnez-vous à la newsletter:
www.grandparissud.fr

- 04** L'actu 24 sur 24
- Un autre regard sur la ville
 - Cinq mille femmes au départ

Au centre de votre magazine:

GRAND PARIS SUD

Une équipe autour d'un projet collectif

- 15** • Les olympiades Fanuc Robotics
- 16** • L'habitat au naturel
L'éco-pépinière donne l'exemple

- 18** • Genopole, essai transformé
- Grand Paris Sud au Mipim

- 20** • Le Théâtre de Sénart frappe trois grands coups!

- 22** • Si la Ferme neuve m'était contée
- Aggloscope

- 24** • Lignes aériennes
- Envies de voyage

- 26** • Notre territoire en forme olympique
- Tous fondus du marathon de Sénart

La Fabrique à neuf

L'économie du partage a de l'avenir dans nos ressourceries. En témoigne l'une des dernières initiatives de « La Fabrique à Neuf ». Dans ses trois boutiques à Corbeil-Essonnes, Ris-Orangis et Montgeron, l'association propose depuis la fin d'année 2015 à tous les enfants de troquer leurs pistolets et autres mitraillettes en plastique contre des jouets, des jeux et des livres. Au total, l'équipe a collecté une centaine d'armes, dont les composants seront recyclés.

Renseignements
au 09 67 49 79 87.

Coulisses des professionnels

L'office de tourisme Seine-Essonne propose de découvrir les professionnels du territoire. Après la visite du syndicat intercommunal d'aménagement de réseaux et de cours d'eau et celle de l'éco-site de Vert-le-Grand, passez à table au lycée hôtelier d'Étiolles, le 14 avril. C'est

l'un des quatre restaurants d'application de Grand Paris Sud, avec le centre de formation et de professionnalisation, à Grigny, la faculté des métiers, à Évry et le lycée de Savigny-le-Temple! Un bon plan pour les gourmands!

Fabriquer son pain à l'ancienne

Sentir la levure fraîche, préparer son levain, pétrir la pâte, façonner, parfumer la maison avec la bonne odeur du pain qui cuit... La Maison de l'environnement de Sénart vous invite à retrouver des gestes et des plaisirs oubliés lors d'un atelier.

Le jeudi 14 avril, à 13 h 30.
Participation : 3 €, inscription au 01 64 10 53 95.
Maison de l'environnement de Sénart, site de La Futaie, bois de Bréviande, accès par la RD 346, à Vert-Saint-Denis.

La Cueillette de Servigny en ligne

La Cueillette de Servigny a mis en place, depuis quelques semaines, un service de commande et de paiement en ligne. Le drive de Servigny pour acheter jus de pommes, fruits et légumes locaux, c'est sur www.cueillette-de-servigny-en-ligne.fr
Cueillette de Servigny,
77127 Lieusaint,
tél.: 01 64 41 81 09.



Après l'élection du président, du président délégué et des vice-présidents du 14 mars dernier, le Mipim a été l'occasion pour les élus de la communauté d'agglomération Grand Paris Sud de se retrouver pour la première sortie officielle. L'opportunité de mettre en avant les nombreux atouts du nouveau territoire, composé de 24 communes et 337 000 habitants (voir dossier sur les élections en page 10 et article sur le Mipim en page 19).

APPRENTISSAGE Une voie royale vers l'emploi

Lundi 14 mars, le CFA-EVE a décerné, dans les salons de l'hôtel Ibis, à Évry, ses 7^e Triangles d'or. Une distinction qui met en lumière un apprenti, son maître d'apprentissage et son tuteur pédagogique.

67

formations proposées

47%

des apprentis embauchés au sein de leur entreprise d'accueil

iii

2 000

apprentis

Une formation en alternance réussie repose sur l'équilibre formé par l'apprenti, son centre de formation et son entreprise. Le centre de formation universitaire en apprentissage Évry Val d'Essonne (CFA-EVE) a distingué six trinômes, dans différentes filières allant de bac+2 à bac+5, et un maître d'apprentissage, lors d'une cérémonie présidée par Guy Bories, directeur du centre: «*Nous avons évolué en vingt années d'existence jusqu'à arriver à une vraie synergie entre l'université et l'entreprise. Nous répondons de façon active et énergique aux enjeux régionaux*». Le CFA-EVE est le troisième centre d'Île-de-France en nombre de contrats d'apprentissage post-bac. Il a dépassé cette année le seuil des 2 000 apprentis inscrits, avec un taux d'insertion dans la vie active de 76% six mois après leur formation et de 92% au bout de dix-huit mois. ■

Retrouvez toutes les formations proposées par le CFA-EVE sur www.cfa-eve.fr



L'actualité de l'agglomération
en direct sur : www.grandparissud.fr

NUMÉRIQUE

Evry Game City 2

Nouveau challenge pour les organisateurs de la mouture 2016: battre les records de l'an passé! Pour cela, quarante des meilleurs studios indépendants français de jeux vidéo entrent dans la course.

Porté par le succès de la première édition, Evry Games City 2 est de retour en avril pour deux jours de programmation exceptionnelle. Entre nouveautés des éditeurs, innovations technologiques, créations des studios indépendants, masterclass dédiées à la découverte et au partage de connaissances et tournois eSport, Evry Games City 2 a pour ambition de proposer la plus belle et la plus riche des expériences *gaming* en Île-de-France. Organisé par l'Ensiie (école nationale supérieure d'Informatique pour l'industrie et l'entreprise), en partenariat avec la ville d'Évry et l'agglomération Grand Paris Sud, Evry Games City 2 accueille aussi le réseau des médiathèques du secteur Évry Centre Essonne. Cette édition propose des animations liées aux jeux vidéo indépendants et un tournoi amateur *League of Legend*. ■



Des invitations seront disponibles à la médiathèque de l'Agora, à Évry.

Samedi 16 avril, de 10 heures à 22 heures et dimanche 17 avril, de 10 heures à 19 heures, aux Arènes de l'Agora, à Évry. Entrée payante, mais de nombreuses invitations sont à gagner sur les réseaux sociaux: www.evrygamescity.fr et www.facebook.com/Evry-Games-City

PHOTOGRAPHIE

Un autre regard sur la ville

Du 1^{er} avril au 22 mai, à Corbeil-Essonnes, le festival photographique l'Œil urbain laisse le champ libre à l'image et à ceux qui l'affichent sur les murs de la ville.

Expositions, workshops, projections interactives... Treize points de rendez-vous sont proposés avec une nouveauté: le festival passera en off pour sortir des lieux d'exposition conventionnels et investir... une galerie marchande ou un centre de santé! Alors qu'à la commanderie Saint-Jean est retracé le travail en résidence d'Épectase (*voir photo ci-contre*) en 2015, le nom du prochain résident est dévoilé: Patrice Terraz. Vous pourrez découvrir son travail samedi 9 avril dès 14 heures, à la médiathèque Chantemerle. Autre rendez-vous au théâtre de Corbeil-Essonnes: un stage de photo en immersion urbaine les 16 et 17 avril.

www.loeilurbain.fr



POLITIQUE DE LA VILLE

Un grand pas pour l'emploi

Espaces verts, débarras d'encombrants, nettoyage... Inaugurée fin mars 2016 à Corbeil-Essonnes, l'association de préfiguration de la régie inter-quartiers crée de l'emploi et du lien social.



Le premier marché remporté par l'association a été celui des espaces verts.

Fondée en octobre 2014, cette association, qui est également une entreprise d'insertion, assure auprès des bailleurs et des collectivités de nombreux services de gestion urbaine de proximité. En juillet 2015, elle comptait 9 salariés. Aujourd'hui, ils sont 25, dont 15 opérateurs de quartier en contrat d'insertion. Les objectifs de l'association pour 2016? Obtenir le label du comité national de liaison des régies et conclure de nouveaux contrats. Elle continue de conduire différentes actions en lien avec les partenaires publics de la politique de la ville. À ce titre, elle travaille avec la mission

intercommunale vers l'emploi (Mive), le plan local d'insertion pour l'emploi (Plie) ainsi qu'avec les écoles publiques en vue d'une formation à la laïcité. Une opération de porte à porte a débuté récemment dans les quartiers prioritaires de Corbeil-Essonnes, qui permettra bientôt d'établir un diagnostic et un plan d'actions pour répondre aux besoins exprimés par les habitants.

Renseignements :
www.grandparissud.fr

AMÉNAGEMENT

Nouveau mode d'administration à Grigny 2

Grigny 2 est une copropriété de près de 5 000 logements gérés par un syndicat principal et 27 syndicats secondaires. Cette copropriété, très dégradée, devrait faire l'objet d'une opération de requalification d'intérêt national (Orcod-In). Mais pour qu'une Orcod-In soit validée par le conseil d'État, elle doit s'inscrire dans des stratégies d'habitat et d'urbanisme. Philippe Rio, maire de la ville et vice-président de l'agglomération, évoque pour l'habitat le concept de « *copropriété mixte* ». Quant au volet urbain, trois axes ont été retenus : désenclavement, « dé-densification » de certains secteurs, et enfin développement d'une activité économique aujourd'hui inexistante. L'établissement public foncier d'Île-de-France (Epfif) a décidé d'acquérir, dans le cadre de l'Orcod-In, de nombreux logements, mais déjà 3,2 millions d'euros de travaux d'urgence, financés à 95 % par l'ANAH et la région Île-de-France, ont été dégagés pour améliorer le cadre de vie des habitants : travaux de sécurité (ascenseurs, garde-corps...) et d'étanchéité.

Renseignements : www.grigny91.fr



INSCRIPTIONS

La classe prépa des AAP vous prépare aux concours

C'est maintenant et jusqu'au 2 mai! Beaux-arts, école nationale supérieure de Création industrielle, Arts décoratifs... Si ces formations vous font rêver, mettez toutes les chances de votre côté: approfondissez vos connaissances pour y entrer.



Depuis septembre 2013, la classe préparatoire publique aux concours des écoles supérieures d'art des Ateliers d'Arts Plastiques, située à Évry, accueille une vingtaine d'étudiants par promotion. Elle s'adresse aux bacheliers souhaitant préparer dans les meilleures conditions les concours des écoles supérieures d'art. Qualité de l'équipe pédagogique et des locaux, petits groupes de travail sont les garants d'une formation efficace, comme le prouvent l'accréditation de cette prépa par l'Éducation nationale et la diversité des écoles d'art intégrées par les étudiants des précédentes promotions.

Renseignements: 01 60 78 76 81, www.appea.fr et www.grandparissud.fr

Visites du domaine de la Grange

L'association des Amis du château de la Grange, à Savigny-le-Temple, organise des visites du site chaque dernier dimanche du mois, à 15 h 30 (les 24 avril, 29 mai, 26 juin, 31 juillet, 28 août, 25 septembre, 30 octobre et 27 novembre). Le domaine fut la propriété du maréchal Jean-Baptiste Bernadotte et de son épouse Désirée Clary de 1800 à 1810, avant que Bernadotte ne devienne prince héritier, puis roi de Suède et de Norvège en 1818. Le parc et le jardin potager sont accessibles librement de 12 heures à 18 heures, sauf les lundis et jours fériés.

Renseignements: 06 18 49 77 35. Domaine de la Grange, stationnement avenue des Régalles, 77176 Savigny-Le-Temple.

Devenez apiculteur

Connaître les abeilles, créer son rucher, manipuler les rayons et enfin récolter son miel... Le GABI (groupement d'apiculteurs de Bréviande intercommunal) vous l'apprend. Cette association, qui regroupe des apiculteurs de Sénart, organise chaque année des séances de formation. Renseignements et inscriptions par mail (inscriptions@gabi77.org) ou sur le site www.gabi77.org.

Nettoyage de printemps!

Du 1^{er} avril au 26 juin, pour l'opération Essonne Verte Essonne Propre proposée par le conseil départemental de l'Essonne, près de cent cinquante actions éco-citoyennes seront organisées dans nos communes. À l'initiative d'associations locales et de volontaires, plusieurs rendez-vous sont proposés: berges de Seine, seuil des immeubles, Cirque de l'Essonne...

Encore un peu de patience, l'agenda des rencontres sera bientôt disponible sur www.essonne.fr.

Une nouvelle BU à Sénart

Les 2500 étudiants du campus universitaire de Sénart disposent depuis quelques jours d'une nouvelle bibliothèque. Le bâtiment, certifié basse consommation et pourvu

d'une toiture végétalisée, se compose de salles de lecture (200 places), de consultation, de presse et de travail réparties sur deux niveaux et sur 1 200 m² autour d'un atrium central. Une opération de 5 millions € financée par la région Île-de-France.

Climat et environnement

Dans le cadre des politiques environnementales, le conseil départemental de l'Essonne met à disposition des établissements scolaires une série d'expositions abordant différents thèmes liés à l'environnement et aux questions climatiques.

Université d'Évry Val d'Essonne, hall du bâtiment du 1^{er} cycle, de 9 heures à 18 heures, jusqu'au 15 avril 2016 (entrée libre et gratuite). **Et aussi aux Cinoches**, à Ris-Orangis, vendredi 8 avril à 18 heures: projection d'un long-métrage dans le cadre du festival international du Film d'environnement. Gratuite et ouverte à tous, la projection sera suivie d'un débat avec le réalisateur.

Tom-Tom et Nana en balade à Lieusaint

La maison des cultures et des arts de Lieusaint présente plusieurs expositions et animations sur la bande dessinée jusqu'au 16 avril.

À découvrir notamment : une expo de planches originales de Bernadette Després, illustratrice de « Tom-Tom » et « Nana », la BD écrite par Jacqueline Cohen et apparue en 1977 dans le magazine « J'aime lire ». Un must pour des générations de lecteurs en culottes courtes.

Renseignements au 01 60 60 97 51.

Drive Des Champs : 100% produits fermiers

Pas le temps de faire votre marché mais envie de consommer des aliments cultivés localement et sainement, sans traitement ni irrigation, au goût et aux aspects naturels ? Découvrez Drive Des Champs : un concept novateur qui vous permet de composer votre propre marché de produits frais, issus de producteurs locaux, directement sur Internet. Drive Des Champs se charge d'assurer la collecte et le

transport de vos produits vers l'un des drive fermiers, proche de votre lieu de travail ou de votre domicile.

Renseignements : <http://drivedeschamps.fr>

La concertation est lancée !

À Ris-Orangis, un nouvel éco-quartier doit voir le jour dans le secteur du château d'Orangis et de sa ferme.

Pendant que les études urbaines se poursuivent, une concertation préalable débute en avril. Jusqu'en décembre, les habitants peuvent découvrir le projet à travers une exposition et un livret. Ils pourront aussi discuter avec les acteurs du projet lors de la première réunion publique qui se tiendra le mardi 12 avril dans les jardins familiaux, local à énergie positive, chemin de Monthléry à Ris-Orangis.

Donnez votre avis, par le biais d'un registre disponible en mairie de Ris-Orangis.



L'un des bus hybrides articulés mis en service par Transdev début 2016.

TRANSPORTS Les Sénart bus roulent plus propre

La société Transdev, qui exploite le réseau Sénart bus en Essonne et en Seine-et-Marne, vient de mettre en service deux véhicules articulés hybrides, chacun d'une capacité de 160 places. Cette initiative s'inscrit dans le plan d'acquisition de bus de nouvelle génération (hybrides, GNV – gaz naturel pour véhicule – et électriques) mis en service par le Stif (syndicat des transports d'Île-

de-France), qui finance ces deux véhicules.

Les deux bus – qui rouleront sur les lignes de Réau, Moissy-Cramayel, Lieusaint, Tigery et Saint-Pierre-du-Perray –, sont tous équipés d'un moteur thermique diesel qui génère de l'électricité, et d'un moteur électrique qui prend le relais dès lors que la vitesse est inférieure à 18 km/h. Le dispositif permet d'aborder et de quitter les points d'arrêt en fonctionnement 100% électrique. La technologie hybride assure une économie de carburant de 25% à 35%. Elle diminue d'autant les émissions de CO₂ et réduit de 50% celles des particules fines, tout en abaissant de façon

significative les nuisances sonores, notamment à proximité des points d'arrêt. D'après les premières expériences similaires menées en France, et sous réserve de l'évolution du prix du carburant, le retour sur investissement (500 000 € pour un bus articulé hybride au lieu de 350 000 € pour un véhicule articulé standard) pourrait être assuré en un peu moins d'une dizaine d'années.

Après les filtres à particules installés en 2006, les vélostations en 2009 et la mise en service du premier transport en commun en site propre Tzen en 2011, le réseau Sénart bus s'engage une nouvelle fois sur le front de la mobilité durable.

Le bon plan du Stif

Le programme adopté en 2014 par le syndicat des transports d'Île-de-France prévoit de réduire de 50% les émissions de particules fines du parc de bus en deux ans (mi-2016). À l'horizon 2020-2025, l'objectif est de disposer en Île-de-France d'un parc de bus tout électrique et de bus GNV Bio Gaz, en cohérence avec les objectifs.

SPORT ET SOLIDARITÉ

Cinq mille femmes au départ

En attendant de courir la Sénartaise, précipitez-vous sur les fiches d'inscription, les dossards s'arrachent ! Des milliers de participantes sont attendues sur la ligne de départ de cette course féminine et solidaire.



À chacune son rythme, en courant ou en marchant.

La Sénartaise est de retour au Carré Sénart le vendredi 17 juin. Pas moins de cinq mille participantes sont attendues, alors dépêchez-vous de vous inscrire pour bénéficier de votre tee-shirt rose et de votre dossard. Le coût de la participation n'a pas changé : 10 €, dont la moitié va dans les caisses de la Ligue contre le cancer, soit pour cette année 25 000 € au profit de la recherche. Et pour ceux qui ne connaissent pas encore l'épreuve, la Sénartaise est cette course solidaire exclusivement féminine de 6 km, à effectuer en courant ou en marchant,

chacune à son rythme. Quant aux hommes, s'ils sont persona non grata dans la course (histoire de ne pas dénaturer son caractère féminin), ils sont en revanche les bienvenus pour aider les organisateurs avant, pendant et après l'épreuve.

6 km
à parcourir

Rendez-vous
le vendredi 17 juin, à 19 h 30,
sur le parking des restaurants
du Carré Sénart.
Renseignements :
01 64 13 18 49, inscriptions
sur www.lasenartaise.com

FORMATION

Vers l'emploi !

Envie de travailler dans le secteur de la petite enfance ? Le centre de formation et de professionnalisation (CFP) forme chaque année 100 à 150 demandeurs d'emploi et jeunes de 18 à 25 ans, à différents métiers, ainsi que des salariés d'entreprises. Il propose aujourd'hui une nouvelle formation dédiée aux métiers de la petite enfance. Ce chantier d'insertion est accompagné par les missions locales et les plans locaux pour l'insertion et l'emploi (Plie) du Nord Essonne, d'Évry et de Corbeil. Ouvert depuis 2008, le CFP est administré par des acteurs essentiels de l'emploi, de la formation ou de l'insertion. Ses missions : proposer des formations aux demandeurs d'emploi en cohérence avec le marché ; informer sur les métiers et l'accès à la formation...

Renseignements :
CFP, rue des ateliers
91350 Grigny. Tél. : 01 69 56 91 91.



Grand Paris Sud
Seine-Essonne-Sénart

Directeur de la publication :
Francis Chouat

Directeurs de la communication

Jeanne Rebuffat
Guillaume Wagon

Directrice adjointe de la communication
Céline Radici

Rédaction :
Albelle Di Napoli
Martine Mathoulin
Estelle Poly
Roland Puig

Contact
webmaster@grandparissud.fr

Secrétariat de rédaction :
Geneviève Margarit

Maquette :

Wanda Marrucho,
Thierry Pinchon,
Mona Vallery

Création : samourai.fr

Crédits photos :

Lionel Antoni
Éric Miranda
Graphicburger
Freepik

Impression :
Imprimerie Morault

Dépôt légal à parution.
© Tous droits réservés
Grand Paris Sud Avril 2016

10

Grand Angle

GRAND PARIS SUD **Une équipe autour d'un projet collectif**

L'agglomération Grand Paris Sud
est composée de :



76 élus

au lieu de 197 dans l'ensemble
des anciennes agglos



24 communes

en Essonne et en Seine-et-Marne



Soixante-seize élus, de toutes tendances politiques et des différents territoires de l'agglomération, composent depuis le 14 mars le conseil communautaire de Grand Paris Sud Seine-Essonne-Sénart, présidé par Francis Chouat. Les conseillers veulent donner la priorité à l'emploi, au développement économique, aux transports, au logement, à la politique de la ville et à la culture. Gros plan sur cette nouvelle assemblée, un conseil réuni autour d'un projet collectif.





Un président délégué, quatorze vice-présidents et dix-neuf conseillers-délégués réunis autour de Francis Chouat.

«C'est un exécutif que nous avons voulu équilibré, tant du point de vue politique que géographique. Cette diversité, respectueuse de nos vingt-quatre communes, doit porter le nouveau modèle économique et social de notre territoire.»

Michel Bisson
président délégué,
1^{er} vice-président,
et maire de Lieusaint

ÉLECTION Retour sur le premier conseil communautaire

Francis Chouat a été élu le 14 mars à la présidence de Grand Paris Sud. Il est entouré d'une équipe d'un président délégué, de 14 vice-président-e-s et de 19 conseiller-e-s délégué-e-s, représentatifs de la diversité politique et géographique de l'agglomération.

Dépassées les réticences, voire les franches oppositions, que suscitait la nouvelle agglomération depuis deux ans. C'est à une large majorité que le maire d'Évry et ancien président de l'agglomération Évry Centre Essonne, Francis Chouat (PS), est élu ce lundi 14 mars, par 60 voix, 14 abstentions et 2 votes nuls. Témoin de cet apaisement, le maire de Corbeil-Essonnes, Jean-Pierre

Bechter (LR), ancien président de l'agglomération Seine Essonne, annonce d'emblée la candidature unique du maire d'Évry. «*Nous nous sommes très rapidement mis d'accord pour confier la présidence à Francis Chouat, qui a exprimé sa volonté de consensus, ce qui ne nous étonne pas*», explique-t-il. Aussitôt élu, Francis Chouat prend à son tour la parole : «*Cette élection suscite d'abord chez moi le sentiment d'un*

devoir: celui d'être à la hauteur, de poursuivre et d'accélérer le travail déjà entamé ensemble depuis plusieurs mois pour construire pas à pas cette nouvelle intercommunalité [...] Nous avons réussi ensemble à nous dépasser et à nous retrouver sur la réussite de notre aventure.» Pour animer l'équipe de Grand Paris Sud, Francis Chouat mise sur la diversité et l'équilibre politique et géographique d'une part, le respect scrupuleux de la souveraineté des 24 communes de l'autre.

Un collectif au service de Grand Paris Sud

Les deux mots d'ordre reviennent tout au long de sa première intervention : «*Cette volonté commune fondée sur le respect de chaque identité [...] va se prolonger avec la présentation d'un exécutif qui est le fruit d'un accord construit pas à pas.*» L'exécutif comporte 1 président délégué, 14 vice-présidents et 19 conseillers délégués, qui portent l'effectif du bureau communautaire à

«**Nous nous sommes très rapidement mis d'accord pour confier la présidence à Francis Chouat, qui a exprimé sa volonté de consensus, ce qui ne nous étonne pas. J'ai une pensée affectueuse pour tous ceux qui, élus conseillers communautaires en 2014, ne siègent pas ici et qui n'ont pourtant pas démerité. Et maintenant: au boulot!**»

Jean-Pierre Bechter,

2^e vice-président et maire de Corbeil-Essonnes

35 membres (lire le détail des vice-présidences et des délégations dans le supplément joint à ce magazine). L'équipe est emmenée par deux des chefs de file des anciennes agglomérations: 1^{er} vice-président Michel Bisson (PS), maire de Lieusaint, ex-président de l'agglo de Sénart, président délégué en charge du développement économique, de la modernisation de l'action publique, de l'élaboration du projet de territoire, de la contractualisation, de l'élaboration du pôle métropolitain. Quant au 2^e vice-président, Jean-Pierre Bechter, il sera rapporteur de la conférence financière.

Priorité à l'emploi

Le projet de territoire et le vote du budget 2016 sont les deux principaux points à l'ordre du jour des prochains conseils communautaires qui se tiendront à Lieusaint. Les élus ont en effet poussé la logique de l'équilibre géographique en instituant à l'unanimité deux lieux de travail: l'hôtel de la communauté de Courcouronnes pour le siège administratif, celui de Lieusaint pour les deux instances délibératives, bureaux communautaires et conseil. Cinq commissions thématiques ont été créées le 14 mars: finances et administration générale; aménagement, transport et urbanisme; développement économique, emploi et enseignement supérieur; cadre de vie, développement durable et travaux; sports, culture et solidarités.

1

président

1

président délégué

14

vice-président-e-s

19

conseiller-e-s
délégué-e-s

**Le détail du conseil
communautaire
se trouve dans
le supplément
joint à ce numéro.**

La totalité de notre
reportage en photo
et en vidéo sur:
www.grandparissud.fr



ENTRETIEN AVEC...

Francis Chouat

**Président
de la communauté
d'agglomération
Grand Paris Sud
Seine-Essonne-Sénart.**



Quel a été votre premier sentiment général à l'issue de votre élection ?

J'ai naturellement éprouvé une certaine satisfaction personnelle, du fait d'être reconnu par mes pairs. Mais surtout, cette élection a suscité chez moi, comme je l'ai indiqué en séance, le sentiment d'un devoir plutôt que d'un honneur. J'ai ressenti cette séance d'installation, qui s'est déroulée dans un climat très apaisé, comme un événement fondateur.

Comment envisagez-vous la gouvernance de l'agglomération ?

Elle sera collective. Nous allons en réalité approfondir les méthodes de gouvernance déjà en place dans les anciennes agglomérations. En revanche, la réalité du territoire s'impose à nous, nous sommes tous co-responsables de sa réussite. La présence de tous les maires au sein de l'exécutif, comme vice-présidents ou conseillers délégués, est en effet la marque de fabrique de cette gouvernance. Être dans le partage, dans le dialogue, dans la recherche de solutions collectives, ce n'est pas perdre du temps, c'est au contraire en gagner, pour nous approprier Grand Paris Sud et pour qu'il devienne rapidement une culture commune.

Quels seront les premiers grands chantiers de l'agglomération ?

D'abord le vote du budget 2016 et la mise en place d'une stratégie financière et fiscale. Ensuite, très rapidement, l'élaboration du projet de territoire et d'un contrat national avec l'État. Mais aussi le renouvellement urbain, la stratégie du développement durable et la mise en valeur de nos paysages.

Suite p. 14

« Nous venons de très loin et notre chemin est encore long. Vous avez fait en sorte que l'équilibre politique et territorial soit respecté, je vous en remercie. Il n'y a plus de place pour les rancœurs, les rancunes et les combats d'arrière-garde. Il nous faut maintenant travailler sereinement. J'y suis prêt et je souhaite qu'à une période chaotique, succède une période heureuse. Je m'efforcerai pour ma part d'y parvenir du mieux possible. »

Guy Geoffroy
co-président
de la conférence des
maires, député-maire
de Combs-la-Ville

Suite

Les oppositions à cette intercommunalité risquent-elles selon vous de laisser des traces ?

Pour la population, il est évident que Grand Paris Sud ne constitue pas encore une réalité palpable au quotidien. Nous devons donc mettre en place une organisation territoriale proche du terrain pour tout ce qui relève de la vie quotidienne : l'entretien des espaces publics, les routes, l'éclairage public, l'assainissement, etc. Pour les élus, un certain nombre d'obstacles sont déjà levés, y compris chez ceux qui étaient les plus farouches opposants. Je mise sur l'intelligence collective au service de l'intérêt général.

Comment forger une identité propre à ce territoire ?

La communication locale doit créer, si ce n'est un sentiment d'appartenance, du moins celui pour les habitants de faire partie d'un même ensemble. Donc, il faut beaucoup communiquer, de manière sobre, pédagogique et populaire. Et nous devons emporter les habitants vers des projets qui les concernent directement, comme celui des transports, qui est notre talon d'Achille.

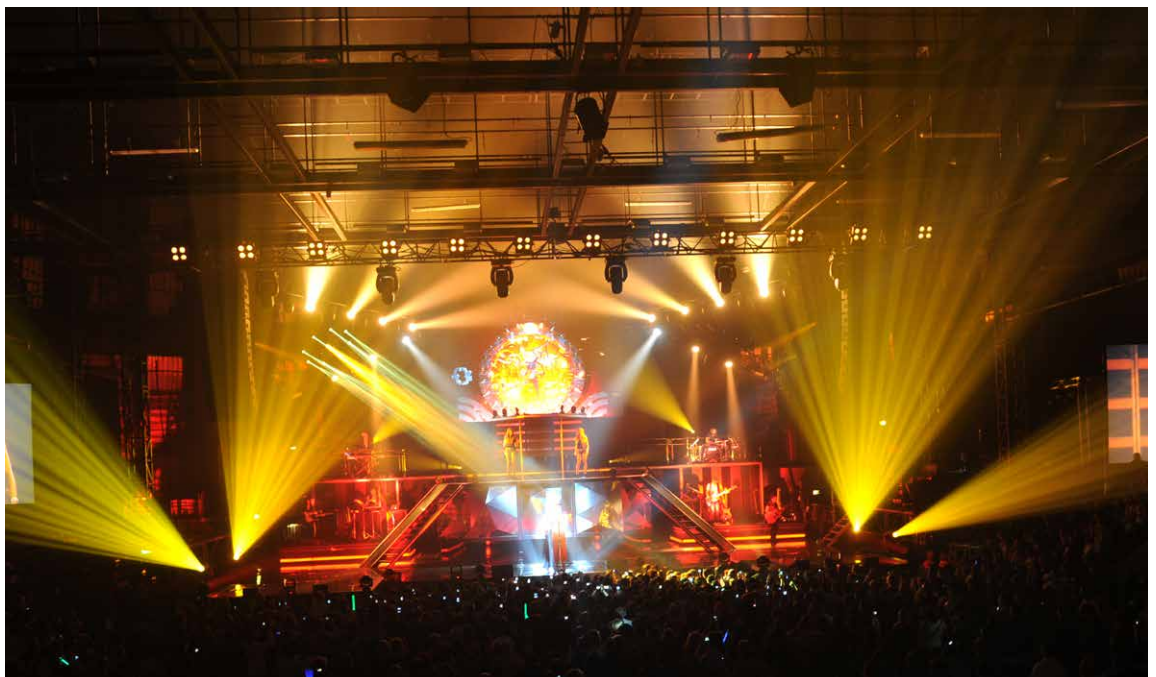
Si vous deviez ne retenir que les trois enjeux prioritaires du territoire ?

Les transports, l'emploi et l'attractivité économique, scientifique et de recherche. J'ai tenu à ce qu'il y ait un conseiller délégué en charge, non pas de l'emploi en général, mais de la mobilisation du territoire pour l'emploi des jeunes en particulier. Parce que, de tous les problèmes, c'est bien sûr le plus insupportable.

Retrouvez l'entretien de Francis Chouat dans son intégralité sur www.grandparissud.fr

Bio express

- Né le 20 décembre 1948 à Argenteuil. Études de droit, d'histoire et de géographie.
- Maître auxiliaire dans l'enseignement (années 1970 et 1980), secrétaire national du SNES (Syndicat national des enseignants de second degré).
- Directeur général adjoint de la ville de Gennevilliers (1989-1999), puis conseiller du président de la région Île-de-France (1999-2002).
- Premier adjoint du maire d'Évry Manuel Valls en 2001.
- Conseiller général du canton d'Évry Sud de 2002 à 2014.
- Maire d'Évry en 2012 et président de la communauté d'agglomération Évry Centre Essonne. Réélu en 2014.



La culture est l'un des enjeux prioritaires de la nouvelle agglomération Grand Paris Sud Seine-Essonne-Sénart.

Culture

COUP DE CŒUR DE...



René Réthoré
Vice-président
de Grand Paris Sud
en charge de la culture,
maire de Nandy.

La culture au cœur de la ville et au cœur de la vie... Quel meilleur exemple que le festival Rues en Seine pour illustrer les valeurs qui fondent le projet culturel de notre agglomération. Je vous invite à les partager le 30 avril dans les quartiers historiques de Corbeil-Essonnes, en suivant la déambulation urbaine et poétique des marionnettes géantes et des compagnies de théâtre du festival, d'une rive À l'autre de la Seine. Placer l'humain au cœur du spectacle vivant, c'est aussi le projet du chorégraphe Sylvain Groud, qui fera danser l'agglomération sur la musique de Steve Reich, dans la

grande salle du tout nouveau Théâtre de Sénart (voir page III). Dans la rue comme sur les scènes – et celles-ci sont nombreuses, puisque l'on recense pas moins de cent trente équipements culturels dans nos 24 communes! – il est question de découverte, de dialogue entre les pratiques des amateurs et celles des professionnels, de partage de nouvelles expériences, d'émergence du plaisir et de la beauté au cœur du quotidien... À Grand Paris Sud, la culture a de beaux jours devant elle, comme en témoignent ces quatre pages qui lui sont dédiées. Bonnes découvertes et très bons spectacles. ■



Samedi 30 avril:

15 heures: place Galignani

15-16 heures: départ du défilé:
square du Barillet

Arrivée: place Galignani

15 h-20 h 30: spectacles
place Galignani

HORS LES MURS Rues en Seine

Manifestation organisée par la MJC Fernand-Léger, avec le concours du théâtre de Corbeil-Essonnes et celui de l'office de tourisme Seine-Essonne.

Portes ouvertes sur la culture, samedi 30 avril à Corbeil-Essonnes! L'événement est dédié au spectacle vivant et aux arts en tout genre, de la scène, de la rue et d'ailleurs. Roulements de *tamborim*, donc, pour l'ouverture des festivités. Rue de la Poterie, la scène éphémère du festival prendra des airs de carnaval brésilien, au rythme lancinant de la batucada. Après avoir mis en œuvre(s) le quartier, «l'art» franchira la Seine pour atteindre la place de l'hôtel de ville. Un doute sur l'itinéraire? Suivez les marionnettes géantes! Pour l'anecdote, elles ont été entièrement conçues et fabriquées dans les ateliers de la MJC Fernand-Léger. Chemin faisant, vous croiserez sûrement un conteur ambulant, un carrousel 100% déjanté, un incroyable cabaret, des danseurs endiablés, un théâtrobus... Scénographie monumentale et œuvres collectives garanties!

Agenda

Théâtre, concerts, humour, danse... En avril, les arts montent sur scène, et une centaine de spectacles sont à l'affiche dans les salles de Grand Paris Sud. Lumière sur quelques dates à retenir !

MERCREDI 6 AVRIL

Détritus : dialogue sur le tas !



JEUNE PUBLIC Sur la scène burlesque de son théâtre de marionnettes, la compagnie Etosha livre bataille au gaspillage ! À travers les yeux ingénus d'un ours en peluche, les artistes rapportent les dernières nouvelles de notre planète, et entonnent un tendre plaidoyer pour la tolérance et la solidarité. Dès 5 ans.

MJC Fernand-Léger,
à Corbeil-Essonnes
Horaires et réservations :
01 64 96 27 69
www.mjccorbeil.com

VENDREDI 8 AVRIL

K'Koustik

SON TRASÉ Le groupe guadeloupéen K'Koustik (tambours, guitare, basse, chant et chœurs) sort de l'autoroute bondée du zouk antillais pour vous faire découvrir les chemins de traverse du son *trasé* (sentier). Une alchimie explosive sur scène entre les rythmes des Caraïbes, le jazz, le boléro cubain et le choro brésilien.

Espace Prévert,
à Savigny-le-Temple
Horaires et réservations :
01 64 10 55 10
www.scedumonde.fr



MARDI 12 AVRIL

Le Sacre

MUSIQUE *Le Sacre du printemps* vient de fêter son centenaire (2013), mais Enrique Mazzola, à la tête de l'orchestre national d'Île-de-France, va nous prouver que le ballet de Stravinsky n'a pas pris une ride. En première partie : l'ouverture de *Rosamunde* de Franz Schubert, suivie de *La Bien-Aimée*, un ballet en un acte pour piano et orchestre de Darius Milhaud. Une partition jamais éditée, ni enregistrée, en re-création mondiale à Grand Paris Sud !

Théâtre-Sénart, à Lieusaint
Horaires et réservations : 01 60 34 53 60
www.theatre-senart.com

DANSE

Sylvain Groud fait danser l'agglomération sur Steve Reich



SAMEDI 9 AVRIL

Théâtre-Sénart,
à Lieusaint
Horaires et réservations :
01 60 34 53 60
www.theatre-senart.com

Connaissez-vous la musique de Steve Reich, ses rythmes obsédants et ses mélodies répétitives ? Beaucoup de danseurs l'adorent, mais aucun n'avait osé s'attaquer à l'une de ses œuvres fétiches, *Music for 18 Musicians* (1976). Sylvain Groud, chorégraphe en résidence au Théâtre de Sénart, a réussi le pari l'an passé, à la Philharmonie de Paris. Il prolonge l'expérience ce mois-ci à Grand Paris Sud. Immergés parmi le public, des danseurs néophytes ou confirmés accompagneront la partition interprétée par l'ensemble Links et vous entraîneront dans cette aventure musicale. Un voyage enivrant au cœur des marimbas, des cordes et des bois enchanteurs du maître américain. En première partie de ce *Groud'Evening*, le chorégraphe présente sa dernière création, *Memento Vivere*.

MARDI 12 AVRIL
Pascal Légitimus

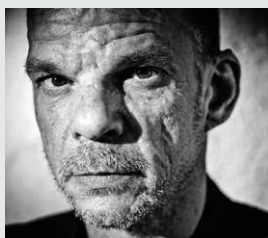
HUMOUR Plus sagace que jamais, il revient sur scène taquiner nos zygomatiques avec son spectacle *Nouveau One Man Show*. Dans un univers aux contours appuyés, il jongle entre l'amour et les pigeons, le psychisme et le bio, la nature et les banquiers...

Théâtre de Corbeil-Essonnes
Horaires et réservations :
01 69 22 56 19
www.theatre-corbeil-essonnes.fr

MARDI 12
MERCREDI 13
AVRIL
Les Fourberies de Scapin

THÉÂTRE Le metteur en scène Marc Paquien propose une nouvelle fois une œuvre de Molière : *Les Fourberies de Scapin* (photo de Denis Lavant ci-dessous).

Centre culturel Robert-Desnos,
à Ris-Orangis
Horaires et réservations :
01 69 02 72 77
www.grandparissud.fr



MERCREDI 13
JEUDI 14 AVRIL

Ruy Blas
THÉÂTRE Mise en scène par Malik Rumeau, l'œuvre de Victor Hugo nous précipite dans les intrigues de la cour du roi d'Espagne. La vengeance de Don Salluste est le fil de la machination. Et la toile du complot se referme, tragique.

Théâtre de Corbeil-Essonnes
Horaires et réservations :
01 69 22 56 19
www.theatre-corbeil-essonnes.fr

JEUDI 14 AVRIL
L'homme en bois + Möbius

JONGLAGE Une soirée, deux spectacles sur l'art du jonglage, précédés d'un jonglage impromptu de la compagnie des frères Kazamaroffs, sur la place de l'Agora. Dans *L'Homme en bois*, Malte Peter enchaîne les formes géométriques avec ses bâtons. Puis, dans *Möbius*, Miguel Gigosos Ronda s'amuse avec des dizaines de balles rose vif, et nous conduit dans son « labyrinthe imaginaire » et désarticule son corps.

Théâtre de l'Agora, à Évry
Horaires et réservations :
01 60 91 65 65
www.theatreagora.com

VENDREDI 15 AVRIL
Barbe-Neige et les sept petits cochons au bois dormant

DANSE La fable est jubilatoire et le tableau tendrement déjanté, le tout servi par huit danseurs de hip hop sur les airs enchanteurs du grand Niccolò Paganini. Imaginée, chorégraphiée et mise en scène par Laura Scozzi, l'œuvre transpose sur les planches les interfaces entre théâtre, mime et danse, pour mieux piquer au vif.

Théâtre de Corbeil-Essonnes
Horaires et réservations :
01 69 22 56 19
www.theatre-corbeil-essonnes.fr

VENDREDI 15 AVRIL
Nibiru

HIP HOP Les chorégraphes Soria Rem et Mehdi Ouachek, originaires de Nemours (77), ont donné au hip hop ses lettres de noblesse et dansé sur les plus grandes scènes, en France et à l'étranger. Ils reviennent à Savigny-le-Temple, dans un spectacle qui mêle la danse contemporaine, le mime et les arts du cirque. Une création virtuose pour sept danseurs.

L'Espace Prévert,
à Savigny-le-Temple,
Horaires et réservations :
01 64 10 55 10
www.scenedumonde.fr



RAP/SLAM Abd Al Malik

Le prince du rap/slam en France vient défendre, au Plan, son nouvel album *Scarifications*, produit par le génial Laurent Garnier.

Les mots jalonnent le parcours d'Abd Al Malik. Il suit tout d'abord un double cursus de philosophie et de lettres classiques à l'université Marc-Bloch, avant d'entamer une carrière de slameur, joueur de mots. Puis, il construit une œuvre musicale qui s'inspire de l'islam soufi auquel il s'est converti au cours de son adolescence. Défenseur de la paix, il milite pour le vivre ensemble. Son style musical mêle rap, jazz et slam et s'inspire de chanteurs, comme Jacques Brel, dont il a repris *Ces gens-là*. Chantés ou slamés, ses textes, forts en émotion, sont toujours accompagnés d'une musique qui souligne leur intensité. En reconnaissance de son parcours, il a reçu la décoration en 2008, de chevalier de l'ordre des Arts et des Lettres. Édité en 2015, son cinquième album, *Scarifications*, est une nouvelle révélation.

VENDREDI 29 AVRIL

Le Plan, à Ris-Orangis
Horaires et réservations : 01 69 02 09 19
www.leplan.com

Grand Paris Sud



**VENDREDI
15 AVRIL**

Doc Gynéco

HIP HOP Le 15 avril 1996, Doc Gynéco publiait son album *Première Consultation*, classé aujourd'hui parmi les classiques du rap et de la chanson française. Pour fêter ce vingtième anniversaire, le rappeur part pour la première fois en tournée présenter ses plus grands classiques, des titres moins connus de l'album mythique et de nouvelles créations.

Le Plan, à Ris-Orangis
Horaires et réservations:
01 69 02 09 19
www.leplan.com

**DIMANCHE
17 AVRIL**

Tiken Jah Fakoly

REGGAE Le chanteur ivoirien présente *Racines*, un album de reprises de standards du reggae dans lequel il réalise plusieurs duos avec quelques grands noms, comme U-Roy ou Ken Boothe.

Le Plan, à Ris-Orangis
Horaires et réservations:
01 69 02 09 19
www.leplan.com

**DU 18
AU 30 AVRIL**

Du coq à l'âme THÉÂTRE

Ce spectacle itinérant est un joyeux méli-mélo d'histoires, d'anecdotes, de récits choisis selon l'humeur et le temps, où les personnages, mis en scène par Rachid Bouali, propagent leur vent de folie aux quatre coins de la salle.

Retrouvez tous les lieux
du spectacle sur:
www.theatreagora.com

**VENDREDI
22 AVRIL**

Papis Rootsman

Fondateur du groupe The Chossan Roots Band et de l'association Jemlen, Papis Rootsman arrive à Paris en 1980, après avoir écumé de nombreux pays africains. Il décide alors de diffuser la musique et la culture africaine à travers toute la France. Son style musical est un mélange de reggae et de jazz, pimenté de rythmes africains contemporains.

**Centre culturel
Sidney-Bechet**, à Grigny
Horaires et réservations:
01 69 43 20 09
www.grigny91.fr

MARDI 26 AVRIL

Rigoletto

OPÉRA En direct de l'opéra Bastille. Opéra de la maturité, *Rigoletto* est le premier volet d'une trilogie dite « populaire » que Giuseppe Verdi poursuivra avec *Le Trouvère* et *La Traviata*.

Les Cinoches, à Ris-Orangis

Horaires et réservations:

01 69 02 78 20
www.grandparissud.fr

JEUDI 28 AVRIL

D-A-D



ROCK OF ROCK Véritables rock stars au Danemark, les quatre membres de D-A-D revendiquent l'étiquette de « rock of rock », la crème de la crème ! Un gang qui marie le rock, la country et le hard rock dans une performance scénique exceptionnelle.

L'Empreinte, à Savigny-le-Temple
Horaires et réservations: 01 64 41 70 25
<http://lempreinte.net>

MARDI 3 MAI

VHS

THÉÂTRE Dans un garage, deux copains bricolent un film d'animation de science-fiction. Arnaud est aux commandes, tandis qu'Éric tient le rôle principal. Image par image, les personnages, les objets et les effets très spéciaux prennent forme. Loufoque, cette performance visuelle et musicale se teinte d'étrangeté. Rencontrez l'équipe artistique à l'issue de la représentation.

Théâtre de l'Agora, à Évry

Horaires et réservations:

01 60 91 65 65
www.theatreagora.com

MERCREDI 4 MAI

Le lac des cygnes

BALLET Ce ballet en trois actes nous fait revivre le fol amour du prince Siegfried pour la princesse Odette, condamnée par le vil sorcier Von Rothbart à se transformer en cygne le jour, et à redevenir femme la nuit. Par l'opéra national de Russie.

Les Arènes de l'Agora,

à Évry

Horaires et réservations:

01 69 02 72 77
www.grandparissud.fr

Donnez de la visibilité à vos événements !

Vous organisez un événement culturel en lien avec le patrimoine ou le tourisme ? Il est ouvert à tous les habitants de l'agglo ? Grand Paris Sud vous propose de l'enregistrer en ligne gratuitement. Il sera ensuite présenté dans les agendas de l'agglo et sera envoyé à plusieurs dizaines d'agendas en ligne.

Envoyez un mail à : webmaster@grandparissud.fr avec comme objet Agenda Culture/Patrimoine/Loisirs et nous vous indiquerons la marche à suivre.

@ Retrouvez toutes
les manifestations
de Grand Paris Sud sur :
www.grandparissud.fr

LISSES

Les olympiades Fanuc Robotics

Une 3^e édition pour faire découvrir les métiers de la robotique industrielle.



Le robot araignée est capable de repérer et saisir en même temps plusieurs pièces, en l'occurrence, ici des jetons de poker.

Organisées pendant la Semaine de l'industrie, les olympiades Fanuc Robotics sont un événement annuel national piloté par la société lissoise (avec 170 collaborateurs, c'est le leader mondial en robotique industrielle), en partenariat avec le ministère de l'Éducation nationale, de l'Enseignement supérieur et de la Recherche, dont le concept repose sur un concours pour faire vivre aux étudiants la réalité professionnelle de la robotique industrielle avec

des travaux pratiques. L'occasion pour les étudiants en licence professionnelle en robotique et en BTS Crsa* de travailler sur un projet de cellule robotique, issu de cas concrets mis en œuvre dans l'industrie. En outre, ils bénéficient de conseils, manipulent différents types de robots industriels utilisés par les professionnels et peuvent nouer des contacts pour décrocher un stage ou un emploi. ■

* Conception et réalisation de systèmes automatiques.

Renseignements

www.olympiades-fanuc.com

La totalité de notre reportage en photo et en vidéo sur : www.grandparissud.fr





Dans quelques semaines, une nouvelle phase de l'éco-quartier des Docks de Ris, à Ris-Orangis, sera achevée.



« C'est la démonstration qu'on peut construire de manière plus rapide, écologique et durable en aménageant des logements accessibles à tous. »

Thierry Lajoie,
Président directeur
général de Grand
Paris Aménagement

ÉCOLOGIE L'habitat au naturel

Envie de vivre en pleine ville dans un chalet alpin ou une maison canadienne en rondins ? Ne rêvez plus ! Habiter un appartement en bois massif au cœur de la cité est désormais possible, économique et écologique.

La récente réalisation de 140 logements sociaux en bois massif CLT (lamellé croisé), dans l'éco-quartier des Docks de Ris à Ris-Orangis, a remporté le prix du programme durable de l'année, des Trophées du logement et des territoires. Et pour cause : ce bâtiment, conçu par l'architecte Jean-Michel Wilmotte, est la plus grande opération résidentielle d'Europe réalisée avec ce matériau. Elle a pu être exécutée avec le concours de l'aménageur Grand Paris Aménagement. Grâce au bois massif, cet édifice stockera – au lieu d'émettre –, 880 tonnes équivalent CO₂, ce qui correspond à la quantité

d'émissions de carbone générées par les besoins en chauffage et en eau sanitaire de l'immeuble pendant quatre-vingt-huit ans ! De quoi lutter efficacement contre le réchauffement climatique. Le concept a donc tout pour plaire : le CLT est quinze fois plus isolant que le béton armé. Il apporte une sensation de chaleur immédiate, autorise un réglage de la température plus fin, opère un contrôle naturel de l'humidité... Autre atout de taille : sa modularité. Le bois permet au bâtiment ou à l'appartement de s'adapter aux besoins des habitants. Il est facile et rapide de percer un mur, de le remplacer ou de réaliser une extension. De plus,

la construction se déroule en un temps record. Entamés en octobre 2015, les travaux seront achevés dès septembre prochain. Avantage supplémentaire : cinq fois plus légers que le béton armé, les panneaux de bois arrivent prédécoupés, par ordre de pose sur le chantier. La fixation demande technicité et précision mais ne présente aucune difficulté majeure. La durée de la phase de gros œuvre est ainsi divisée par deux.

Cerise sur le gâteau, le chantier consomme moins d'eau, produit moins de déchets et nécessite huit fois moins de camions. Pour les voisins, ce n'est que du bonheur : une quasi-absence de bruit et de poussière. ■

Pratique
Éco-quartier des Docks de Ris :
12, quai de La Borde, Ris-Orangis.

Découvrir le projet en vidéo sur :
<https://vimeo.com/grandparissud/lesdocsderis>



TRANSITION ÉNERGÉTIQUE L'éco-pépinière donne l'exemple

Environnement. Première réalisation de l'Écopôle de Sénart, l'éco-pépinière milite pour la diversification du tissu économique et la transition énergétique.



Un lieu unique qui réunit des sociétés spécialisées notamment dans l'éco-construction et l'économie circulaire.

Ossature 100 % bois, isolation, vitrages et ventilation performants, panneaux solaires photovoltaïques... L'éco-pépinière de Sénart, inaugurée en novembre 2015, avait obtenu quelques mois plus tôt la certification HQE™ bâtiments tertiaires et le label de haute performance Effinergie +. Rien que de très normal pour cet hôtel d'entreprises qui s'affiche comme la première réalisation de l'Écopôle, le nouveau parc de Sénart entièrement dédié aux éco-activités. Une dizaine de sociétés, spécialisées dans l'éco-construction et l'économie circulaire notamment, y ont déjà élu domicile. « Travailler en réseau, avec des entrepreneurs déjà sensibilisés aux éco-activités, est

incontestablement un avantage. Cet incubateur de jeunes pousses favorise les synergies et les échanges d'idées », témoigne Jean-Christophe Delamarre, constructeur de maisons à ossature en bois. ■

Pratique
L'éco-pépinière, deuxième hôtel d'entreprises de Sénart après celui du Sextant à Moissy-Cramayel, offre aux jeunes entreprises 2 300 m² de bureaux, d'ateliers, de salles de réunion, de conférence, ainsi que de nombreux services et espaces de travail partagés.

Éco-pépinière de Sénart
42, rue de l'Innovation
77550 Moissy-Cramayel
Tél. : 01 84 31 31 31 ou 33
et sur www.ecopole-senart.fr

En bref

Cinq villes en Opah !

Fin 2015, avant de rejoindre Grand Paris Sud, l'agglomération Seine-Essonne a déployé une Opération programmée d'amélioration de l'habitat (Opah). Ce projet a été établi en partenariat avec les villes de Corbeil-Essonnes, Étiolles, Le Coudray-Montceaux, Saint-Germain-lès-Corbeil, Soisy-sur-Seine et l'Anah (Agence nationale de l'habitat) afin d'aider les propriétaires à réhabiliter leur logement. L'objectif ? Apporter des solutions pour lutter contre la dégradation du bâti et adapter les logements aux besoins des personnes âgées ou en situation de handicap. L'Opah s'applique aussi aux copropriétés, ainsi qu'à cinq îlots prioritaires de Corbeil-Essonnes où des aides seront mobilisées pour la réfection des devantures commerciales. Pour vous assister gratuitement, un opérateur CitéMétric est à votre disposition.

N° Vert 0 805 69 09 97
APPEL GRATUIT DEPUIS UN POSTE FIXE

Habitat solidaire à Lieusaint

Le bailleur social Logement francilien, société du groupe Logement français, vient d'inaugurer son premier bâtiment à énergie positive (il en produit plus qu'il n'en consomme) à Lieusaint : un ensemble de 600 m² de bureaux, occupés par l'agence départementale de la société et de 40 logements sociaux. Le bailleur y met en place le dispositif intergénérationnel et participatif Chers Voisins. Les locataires qui le souhaitent peuvent s'investir dans la gestion et l'animation de la résidence, ce qui leur donne droit à des réductions de charge pouvant aller jusqu'à un mois de loyer.





Les têtards utilisés par l'entreprise Watchfrog révèlent, par fluorescence, la présence de micropolluants.

21
plateformes
technologiques mutualisées

102160 m²
de parc immobilier

6,8 millions €
de fonds levés par
les entreprises de Genopole

INNOVATION Genopole, essai transformé

Le bioparc consacré aux biotechnologies fait figure de pionnier en France. Créé en 1998 sur le site d'Évry/Corbeil-Essonnes, il est un modèle d'innovation et de succès pour la recherche.

Le pari était osé. Les résultats inespérés. Trouver de nouvelles molécules pour lutter contre le cancer, développer la médecine personnalisée, utiliser la luminescence des calamars pour produire de la lumière sans électricité... Genopole est un biocluster* français dédié à la recherche en génomique, génétique, et aux biotechnologies, à l'image des campus américains. Il réunit sur un même site, des entreprises innovantes de haute technologie en sciences de la vie, de la recherche publique et privée et des formations universitaires.

Né grâce à la mobilisation de l'État, de la région Île-de-France, du département de l'Essonne, des collectivités locales et de l'association française contre les myopathies (AFM-Téléthon), Genopole

réunit sur un même lieu 81 entreprises de biotechnologies, 20 laboratoires académiques de recherche et 2 240 emplois.

Global Bioenergies, une entreprise qui voit vert

Installée sur le site de Genopole depuis 2008, l'entreprise a révolutionné l'industrie des hydrocarbures en transformant des ressources végétales en plastiques, caoutchoucs et carburants. Elle est ainsi l'une des rares sociétés au monde et la seule en Europe, à développer une nouvelle façon de transformer les ressources renouvelables en hydrocarbures par fermentation. Global Bioenergies, comme de nombreuses entreprises de Genopole, contribue ainsi à agir pour l'avenir. Depuis sa création, Genopole a accompagné pas moins



« Enseignants, chercheurs, entrepreneurs... Nous travaillons pour développer des projets, qui vont de la recherche la plus fondamentale jusqu'au lit du malade. »

Pierre Tambourin
Directeur Général de Genopole

de 158 sociétés. C'est un véritable accélérateur en matière d'innovation et de recherche, mais aussi un levier pour l'emploi et l'enseignement. ■

**Regroupement de laboratoires, de centres de recherche et d'entreprises travaillant dans le domaine des biotechnologies.*

Renseignements :
www.genopole.fr
www.global-bioenergies.com

ÉDITION 2016

Grand Paris Sud au Mipim

En mars, les représentants de l'agglomération participaient au salon international de l'immobilier d'entreprises (Mipim), à Cannes. Ce rendez-vous incontournable a été l'occasion de présenter les atouts du territoire et ses projets.

Le Mipim est le plus grand marché international des professionnels de l'immobilier. Il réunit, en un lieu unique, les acteurs les plus influents de tous les secteurs de l'immobilier (bureaux, résidentiel, commerces, santé, sport, logistique et industriel). Il offre ainsi un accès inégalé aux plus grands projets de développement immobilier et aux sources de capitaux à l'international.

Les milliers de visiteurs, venus découvrir l'édition 2016, ont pu apprécier les nombreux projets initiés par la nouvelle agglomération Grand Paris Sud, cinquième territoire francilien en termes de population. Aux côtés de l'établissement public d'aménagement de Sénart et de Grand Paris Aménagement (ex-Agence foncière et technique de la région parisienne), elle a affiché ses ambitions en matière d'aménagement et de développement. Car son territoire ne manque pas d'atouts : une offre foncière unique en Île-de-France, un dynamisme économique soutenu par la présence de filières d'avenir, deux grands pôles de développement équilibrés de part et d'autre de la Seine, un cadre de vie préservé et une population jeune.

L'espace, le choix et l'accueil

Grand Paris Sud dispose d'une offre foncière et immobilière pouvant accueillir de petites et moyennes entreprises, comme de grands groupes et tous types d'activités. Desservi par d'importants axes routiers et ferroviaires, le territoire bénéficiera bientôt du Tram Sud express Massy-Évry et du Tzen 4.



Des centaines de visiteurs ont pu découvrir les grands projets du territoire sur le stand de Grand Paris Sud.

Des filières d'excellence

De renommée internationale, le Genopole, à Évry, premier biocluster* français entièrement dédié aux biothérapies, aux biotechnologies et à la recherche génétique/génomique, contribue au rayonnement du territoire, avec Arianespace ou encore l'Écopôle de Sénart.

L'avenir, c'est ici

Sur le territoire de Grand Paris Sud, de nombreux pôles de compétitivité ont eu l'opportunité de se développer, stimulés par la présence de quatre grandes écoles et de deux universités. ■

**Regroupement d'entreprises d'un même secteur, en l'occurrence en biologie.*



Retrouvez toutes les photos du Mipim sur grandparissud.fr

425

hectares de foncier disponible immédiatement

18 000

entreprises

138 000

emplois

Focus

Un nouveau data center dans le sud-francilien

Le projet était annoncé de longue date. Le parc d'activités Léonard de Vinci, situé à Lisses, doit accueillir trois nouveaux data center (centres de données). Ils seront construits par Adim Urban, filiale de Vinci Construction France, en partenariat avec Hewlett Packard pour la maîtrise d'œuvre. Les travaux de la première structure commenceront au printemps.

Des ateliers pour bien entreprendre

Créa'Sénart, service de la maison de l'emploi et de la formation de Sénart (Mdef), organise régulièrement des rencontres et des ateliers gratuits pour les entrepreneurs, les porteurs de projets et les professionnels de la création d'entreprise.

Renseignements :

462, rue Benjamin-Delessert,

Moissy-Cramayel.

Tél. : 01 64 13 40 18 et sur www.mdef-senart.fr

SPECTACLE VIVANT Le Théâtre de Sénart frappe trois grands coups!

Culture. Théâtres, scènes de musiques actuelles, médiathèques... La nouvelle agglo possède quelque cent trente centres culturels. Dernier né des équipements dédiés au spectacle vivant, le Théâtre de Sénart ouvert en novembre 2015. Visite guidée...

Lorsque je me trouve pendant une représentation en haut de cette salle si confortable, si belle et si chaleureuse, j'ai l'impression d'être dans l'un de ces grands théâtres qui accueillent certaines de nos productions en tournée», s'enthousiasme Jean-Michel Puiffe, directeur du Théâtre de Sénart. Oubliés les inévitables retards de chantier et le stress de l'ouverture, le 6 novembre, quelques jours seulement après que l'équipe eut pris possession du bâtiment. Le public, lui, s'est emparé du vaisseau conçu par le cabinet d'architecture Chaix & Morel et associés avec une facilité déconcertante. Plus de trente mille personnes ont fait un triomphe aux spectacles programmés en cinq mois seulement, de novembre 2015 à mars 2016. C'était à peu près la fréquentation annuelle moyenne des deux salles précédentes de la Scène nationale : La Coupole à



«**Nous avons élargi et rajeuni notre public.**»

Jean-Michel Puiffe
Directeur du théâtre



Combs-la-Ville et La Rotonde à Moissy-Cramayel. « *Certains Cassandra estimaient que nous allions perdre des abonnés dans ce no man's land et ce temple du consumérisme qu'est le Carré Sénart. Or, c'est tout le contraire. Nous avons élargi et rajeuni notre public. Je reste prudent car il y a l'effet de la nouveauté, mais le succès de cette ouverture est néanmoins très encourageant* », explique le directeur.

Un lieu de vie

L'envie de la découverte n'explique pas à elle seule la fréquentation record et l'enthousiasme du public. Du groupe rock The Dø au ballet de l'Opéra de Paris, en passant par l'opéra *Les Noces de Figaro*, et le Nouveau Cirque du Vietnam, le spectre artistique de la Scène nationale s'est élargi, et l'hétérogénéité de la programmation entraîne celle du public. Indépendamment des spectacles, le Théâtre de Sénart est aussi rapidement devenu un lieu de vie, avec son restaurant *Le Totem*, sa librairie (gérée par *Le Pain de 4 livres*, à Yerres), ses brocantes, ses visites d'étudiants, son atelier théâtral amateur et ses stages pour enfants et adultes. Une réussite qui va droit au cœur de l'un de ses principaux artisans, René Réthoré, vice-président de Grand Paris Sud en charge de la culture : « *J'ai toujours été confiant par rapport à la réalisation de ce théâtre et à la réponse que le public pourrait apporter, même si le retard pris par le chantier était un peu inquiétant. Je constate aujourd'hui avec un immense plaisir, lors de chaque spectacle, l'appétence formidable de publics très divers, mais qui manifestent tous le même engouement.* » ■

La totalité de notre reportage en vidéo sur : www.grandparissud.fr





1



2



3



4

1. La grande salle de 843 places vue depuis le plateau.
Crédit photo : Chaix & Morel et Associés.
2. Dans les coulisses de la zone technique, dépôts de scène, son et lumière pour transfigurer les plateaux des deux salles.
3. L'atelier de construction de décors.
4. The Dø dans la Black Box, salle modulable de 300 à 1100 places.
5. Fabien Orcier et Christophe Vandeveldé répètent L'Art de la comédie, d'Eduardo de Filippo, dirigés par Patrick Pineau.
6. Les loges et le foyer accueillent les artistes sur 400 m², au cœur du bâtiment, au-dessus du patio ouvert au public.



5



6

PETITE HISTOIRE Si la Ferme neuve m'était contée

Site remarquable du patrimoine, en cours de réhabilitation, ce lieu chargé d'histoire a vocation à devenir le cœur de ville de Grigny.



Notre guide

Gérard Charmillon, président de l'association d'histoire locale de Grigny.

Gérard Charmillon, président de l'association d'histoire locale de Grigny, connaît l'histoire de sa commune sur le bout des doigts. Il ne cache pas son enthousiasme et s'empresse de raconter toutes les anecdotes liées à la Ferme neuve : « Construite entre 1722 et 1755, elle est directement liée à l'évolution du château seigneurial de Grigny. Voulant sans doute éviter les nuisances sonores et olfactives dues à la proximité d'une ferme, Guillaume François Joly de Fleury décide de faire édifier un nouveau bâtiment, moderne, fonctionnel - d'où son nom de Ferme neuve - et surtout... à l'écart de son château. »

Un mystérieux héritier

En 1821, la famille Joly de Fleury vend la ferme à Hortense Perrégaux, duchesse de Raguse. « Elle n'est autre que la fille de Jean Frédéric Perrégaux, financier suisse mondain, habitué de l'atelier de la peintre Vigée-Lebrun. »



Un bâtiment «tout confort»

Comme de nombreuses autres fermes de la région, telle celle du Bois briard, à Courcouronnes, la Ferme neuve forme un carré autour d'une vaste cour. Elle se compose d'un logement pour le fermier, d'un fournil, d'une laiterie, d'une superbe « vacherie » voûtée, de deux étages de chambres pour la domesticité et de greniers. Elle possède aussi une grande écurie, une belle grange à avoine, une plus petite pour la paille et une troisième, surmontée d'un colombier, réservée au blé. Cette ferme au toit en tuile abritait aussi une superbe bergerie. La Ferme neuve était source de revenus non négligeables pour ses propriétaires.



Aggloscope

1. Vue aérienne de l'ensemble de la ferme.
2. Restaurés, les combles ont été aménagés.
3. Des outils agricoles comme des témoins du passé.

À la mort de la duchesse, un certain Jacques Alfred Valberg Chatry de la Fosse est désigné comme son légataire universel. Mais quels liens entretenait-il avec la duchesse? « *On a longtemps cherché à établir une filiation entre Hortense Perrégaux et ce mystérieux héritier. Mais selon les historiens, la duchesse n'avait jamais eu d'enfants, elle aurait même été stérile. Pourtant, après des recherches approfondies, je peux vous assurer qu'il n'en était rien! Sous le nom de Marie Perdraux, mère de Jacques Alfred, c'est bien Hortense Perrégaux qui se cache!* »

La richesse est aussi dans le sous-sol

En 1857, la comtesse de Rigny, qui vit dans son château de Ris-Orangis – future maison de retraite pour artistes, fondée par le comique Dranem –, achète la ferme et ses 130 hectares. Lui succédera l'une de ses filles, dont les héritiers revendront la Ferme neuve à la société Bouton-Piketty, spécialisée dans la meulière. « *Les pierres extraites serviront notamment à la création du métro parisien, aux pavillons de banlieue, mais aussi à l'édification de l'aqueduc de la Vanne.* » Après l'épuisement du site, la ferme devient propriété de la famille Marcognet, avant que l'État ne la rachète en 1996, dans le cadre de la réalisation du Grand Projet de ville de Grigny. Mais ceci est une autre histoire. ■

Pratique

Ferme neuve, rue de la Ferme-Neuve, à Grigny.
L'association d'histoire locale de Grigny vous propose des visites guidées gratuites de la Ferme neuve mais aussi des autres sites remarquables de la ville.

Renseignements: Gérard Charmillon
au 01 69 06 09 15

Retrouvez la totalité
des photos sur notre page facebook



Bélier

21 MARS-21 AVRIL

Votre constellation illumine le ciel de Grand Paris Sud ce mois-ci !

Modèle de réussite, vous affichez déjà vos lauriers sur le Mur des diplômés d'une école grignoise. La presse en parle et cette initiative avance grâce aux témoignages des anciens élèves. Le nom de l'établissement? L'École du Bélier, évidemment!



Taureau

22 AVRIL-21 MAI

La vie associative, ça vous botte (qui a dit sabot?)! Entre la fête des jardins de Soisy et la Soirée Bœuf des mélomanes à la MJC Fernand-Léger, vous ne vous ennuierez pas en attendant la sortie du magazine de l'agglo.

compagnie théâtrale mordue du verbe, à la langue bien pendue...



Vierge

23 AOÛT-22 SEPTEMBRE

Vif et curieux, vous gardez l'Œil urbain en toutes circonstances, surtout du 1^{er} avril au 22 mai, date du festival photographique de Corbeil. Puisqu'il s'agit de clichés, pourquoi ne pas nous envoyer l'un des vôtres pour illustrer la page 24 de Grand Paris Sud Magazine?

corridas, vous soignez votre allure sur tous les terrains. Un conseil pour le 1^{er} mai, foncez au Marathon de Sénart! Le climat astral vous étant propice, vous décrocherez sans aucun doute la lune ou la victoire.



Gémeaux

22 MAI-21 JUIN

Doué d'ubiquité et de bonne répartie, vous cultivez votre agenda en testant au quotidien la programmation dans les cent trente lieux culturels du territoire. Quelle énergie!



Balance

23 SEPTEMBRE-22 OCTOBRE

Dans le travail comme dans le privé, vous avez à peine le temps de souffler. Ce mois-ci, détendez-vous. Direction: le stade nautique de Corbeil-Essonnes, son solarium et son bassin de 50 m.



Capricorne

22 DÉCEMBRE-20 JANVIER

Déterminé et persévérant, vous menez vos projets de front et avez besoin d'être entouré pour continuer d'avancer. Le bon plan: les pépinières d'entreprises de Grand Paris Sud sont là pour vous accompagner dans vos réalisations.



Cancer

22 JUIN-21 JUILLET

Attentif à la qualité de votre environnement, vous allez adorer l'éco-quartier des Docks de Ris. La conjonction des astres étant très favorable à la concrétisation de votre envie de déménager, n'hésitez plus.



Scorpion

23 OCTOBRE-22 NOVEMBRE

De bonne constitution, vous relevez tous les défis. Que diriez-vous de mesurer votre souplesse face aux meilleurs gymnastes du monde, du 6 au 8 mai, à Corbeil-Essonnes?



Verseau

21 JANVIER-19 FÉVRIER

Quelle bonne idée de vous être installé dans l'une des communes de Grand Paris Sud! L'assainissement de l'eau est l'une de nos spécialités!



Lion

23 JUILLET-22 AOÛT

En avril, votre fougue légendaire et votre appétit insatiable pour les bons mots vous conduiront forcément aux Arènes de l'Agora, voir le spectacle « Du Coq à l'Âme ». Le flair aidant, vous y débusquerez une



Sagittaire

23 NOVEMBRE-21 DÉCEMBRE

Favori des podiums et champion en



Poissons

20 FÉVRIER-20 MARS

Le printemps pointe à l'horizon. Vous êtes comme un poisson dans son élément pour préparer la Fête de l'Eau. Rendez-vous en bord de Seine les 4 et 5 juin 2016!

24 Regard sur

Lignes aériennes

Bienvenue sur les lignes aériennes de Grand Paris Sud, encadrées à gauche par le totem de la station de relevage des eaux de l'autoroute A5, à Lieusaint, et à droite par l'éolienne du Carré Sénart. Cette rubrique est la vôtre ; comme Alexandre Vieira, envoyez-nous des photos insolites, originales et artistiques de votre nouvelle agglo. Nous vous laisserons poser votre regard tous les mois sur cette page libre comme l'air...



Alexandre Vieira

Âgé de 38 ans, chef de projet informatique, Alexandre a fondé en 2010 à Nandy l'Alliance photographique, devenue depuis le collectif Alliance Sénart. Paysages urbains, photos animalières ou de nature, portraits ou créations graphiques... L'association expose ses travaux jusqu'à la mi-avril à la bibliothèque de Nandy.

Renseignements : 01 60 63 36 23

Crédit photo : ©Glenn Ulrici

Envoyez vos photos sur : www.grandparissud.fr



EXPLORATION

Envie de voyage

Et si vous découvriez le Pérou ? Le club Libertad Essonne, à Courcouronnes, vous invite à explorer la culture andine à travers ses danses, sa musique et bien sûr, sa cuisine qui réveille les papilles.



Depuis deux ans, cette filiale du club Libertad Trujillo, basé au Pérou, s'attache à faire connaître au plus grand nombre, les richesses du Pérou, par le biais de concerts, d'expositions, de conférences, de concours de danse... « *Notre temps fort a lieu en septembre*, explique Frida Villanueva, présidente du club. *Nous organisons un grand concours de danses latino-américaines, et notamment de marinera. Elle se pratique en couple, est élégante et sensuelle. Bien que méconnue en France, c'est l'une des danses les plus répandues sur les côtes péruviennes.* » La finale de ce concours, auquel participent 1 400 danseurs du monde entier, a lieu au Pérou. Le samedi 23 avril, le club vous invite à participer à l'élection de Miss Marinera. Préparez-vous à un voyage haut en couleur, dans une ambiance chaleureuse, mais aussi gourmande.

Celle qui ferait sans conteste l'unanimité lors d'un concours (*de cuisine péruvienne, ndlr*), c'est la pomme de terre ! « *Simple, accessible et en même temps fragile, délicate... Il en existe 3 500 sortes au Pérou. Il y en a une pour chaque plat* », explique Lourdes Pluvinage, chef et propriétaire du

restaurant gastronomique *El Picaflor*. Née au Pérou, Lourdes Pluvinage est installée à Paris, entre marmites et fourneaux, depuis 1994. Comme elle est aussi un membre actif de l'association Libertad, elle ne boude pas son plaisir quand il s'agit de faire découvrir la cuisine de son enfance : « *Au Pérou, on consomme près de quatre-vingts kilos de ce tubercule par an et par habitant. C'est d'ailleurs un ingrédient présent dans de nombreuses cuisines du monde. Je vous propose de réaliser un causa, une spécialité andine, plus précisément une entrée à base de pomme de terre et de piment péruvien, très doux. Simple à préparer, elle s'accommode selon les goûts !* » Alors, mettez un peu de couleur dans votre assiette et faites voyager vos convives, en suivant pas à pas la recette que vous propose le chef Pluvinage. ■

Renseignements

clublibertadessonnefrancia@gmail.com

Pratique

Retrouvez la recette en vidéo sur : <https://vimeo.com/grandparissud/recetteelcausa>



RECETTE DU PLAT

El Causa

Entrée très fraîche, à base de pommes de terre. Facile à réaliser, elle s'adapte à toutes vos envies.



PAYS D'ORIGINE

Pérou

INGRÉDIENTS POUR 4 PERS.

4 pommes de terre Bintje ou à frites, de taille moyenne • 1 avocat • 1 citron vert • 1 échalote • huile d'olive • purée de piment péruvien • mayonnaise • thym

PRÉPARATION

- Éplucher les pommes de terre, les couper en morceaux et les faire cuire dans une eau bouillante salée, agrémentée de thym, une vingtaine de minutes. Une fois cuites, bien les égoutter. Écraser aussitôt à la fourchette. Saler. Ajouter un filet de citron vert, un filet d'huile d'olive et une cuillère à café de purée de piment péruvien. Mélanger et réserver au frais.
- Peler l'avocat. Couper sa chair en petits dés. Ajouter un filet de citron vert, l'échalote hachée finement et la mayonnaise. Réserver au frais.
- Pour le montage, étaler une couche de préparation de pommes de terre dans le fond d'un emporte-pièce. Puis, recouvrir avec le tartare d'avocat. Décorer de lamelles d'avocat et de rondelles de radis.

LE CONSEIL DU CHEF

Vous pouvez remplacer la préparation à l'avocat par une farce à base de crevettes cuites coupées en dés ou par des miettes de thon cuit auxquels vous ajouterez le jus d'un citron vert, un filet d'huile d'olive, des oignons émincés et de la mayonnaise.

NOTRE TERRITOIRE en forme olympique

Le stade nautique Gabriel-Menut, à Corbeil-Essonnes, gagne à être connu. C'est le seul complexe sportif de Grand Paris Sud équipé d'un bassin de 50 m !



D'un côté des lignes d'eau, de l'autre, un accès libre à la piscine, le tout sur une longueur de 50 m. Jetez-vous à l'eau !

En bord de Seine, l'équipement séduit les baigneurs depuis 1967 et accueille chaque année une dizaine de compétitions sportives de haut niveau. Le terrain s'étend sur un hectare et on s'y relaie, du dos crawlé au bain de soleil, sous les grands pins du jardin. En 2015, plus de deux cent mille usagers y ont pataugé, barboté, bronzé, plongé, nagé... et même ramé ! Le complexe sportif met à la disposition du public cinq bassins pour la pratique d'activités aquatiques, dont un de 25 x 15 m, une fosse de plongée de 4 m de profondeur, une pataugeoire de 50 m² et un espace d'initiation de 94 m². Abrité sous un toit rétractable, le grand bassin de 50 x 20 m en Inox, d'une capacité de 258 places, s'étire en contrebas

des tribunes. Depuis la rénovation de 2008, on s'améliore encore ! Dans le cadre du contrat de territoire du département, des travaux de modernisation du système de filtration et de traitement d'eau sont en cours. L'opération est d'ailleurs l'occasion de créer un espace de douches et de toilettes réservé aux enfants. Ces aménagements conduiront aussi à l'amélioration de l'empreinte environnementale du bâtiment en permettant une économie de 10 à 15 % de consommation d'eau et un usage moindre des produits de nettoyage et de traitement. ■

Renseignements
www.grandparissud.fr
 Stade nautique Gabriel-Menut
 9, rue du Bas-Coudray
 91100 Corbeil-Essonnes
 Tél. : 01 60 88 24 48



800

visiteurs par semaine
en période estivale

L'AGENDA DU SPORT

Foot

Samedi 9 avril
Sénart-Moissy/Le Havre 2
(CFA 2), stade André-Trémet,
à Moissy-Cramayel, à 18 h

Badminton

Samedi 9 avril
Sénart badminton/Ézanville-
Écouen, gymnase Jacques-
Cartier, à Combs-la-Ville, à 16 h

Natation

Dimanche 10 avril
Pass'Compétition de l'école
de natation française,
piscine de Grigny, à 13 h 45

Water-polo

Dimanche 10 avril
Corbeil-Essonnes/USC-
Conflans (N3), piscine de
St-Maur-des-Fossés, à 19 h 30

Foot américain

Dimanche 10 avril
Les Corsaires d'Évry/Les
Météores de Fontenay-
sous-Bois (D II),
stade André-Laurent,
à Fontenay-sous-Bois, à 14 h

Baseball

Dimanche 17 avril
Les Templiers de Sénart/
Clermont-Ferrand, stade
de Sénart, à Lieusaint, à 11 h

Rugby

Dimanche 24 avril
Évreux/Ris-Orangis (Fédérale 3),
stade Jean-Bouin,
à Évreux, à 15 h

Tennis de table

Samedi 30 avril
Sénart-Combs / AMO Mer (D II)
Gymnase du Paloisel,
à Combs-la-Ville, à 17 h

DIMANCHE 1^{er} MAI Tous fondus du marathon de Sénart!

Qu'est-ce qui mesure 42,195 km de long et qui consomme 18 000 éponges, 1,2 tonne d'oranges bio, autant de bananes bio et 40 000 gobelets en carton recyclable? Bon sang, mais c'est bien sûr: le marathon de Sénart!

Comment ça, vous ne le connaissez pas encore? Eh bien, c'est l'occasion de le découvrir le dimanche 1^{er} mai, à l'occasion de sa 17^e édition. Avec ses 1 500 participants en moyenne chaque année, l'épreuve est devenue un rendez-vous incontournable de la course à pied en Île-de-France, après le monumental marathon de Paris. En grandissant, elle n'a rien perdu de son charme et continue de cultiver sa différence: une course populaire, ouverte aux spécialistes comme aux néophytes, conviviale, rythmée par des animations musicales et encadrée par plus de mille quatre cents bénévoles venus des clubs et des associations du territoire.

Véritable trait d'union entre l'Essonne et la Seine-et-Marne, la course s'élance de Tigery pour rejoindre le stade Alain-Mimoun (vainqueur du marathon olympique de Melbourne en 1956) de Combs-la-Ville, après avoir traversé dix communes de l'agglomération. Une grande partie des marathoniens "du muguet" est d'ailleurs originaire des départements 77 (26%) et 91 (20%). Autres particularités de ce 1^{er} mai: la course populaire du 10 km, ouverte à 2 500 participants quelques minutes avant l'épreuve reine; les championnats de France universitaires, accueillis sur les deux courses; et la médaille, unique en France, frappée par la verrerie d'art de Soisy-sur-École et remise à tous les "fondeurs" sur la ligne d'arrivée. Sans oublier le petit plus solidaire de l'édition 2016: les puces



électroniques, qui équipent chaque coureur, seront rachetées par le chronométrateur pour être recyclées, le produit de la vente étant reversé à l'Arsep, fondation pour l'aide à la recherche sur la sclérose en plaques.

Le programme de la course

Samedi 30 avril: ouverture du village de départ sur la place de la mairie de Tigery et retrait des dossards à partir de 14 heures.

Dimanche 1^{er} mai: 6 h 30 ouverture du village de départ à Tigery; 9 heures, départ du 10 km; 9 h 30, départ du marathon; 9 heures, ouverture du village d'arrivée au stade de Combs-la-Ville avec animations sportives et musicales; 10 h 30, remise des récompenses du 10 km; 14 heures, remise des récompenses du marathon. ■

Tous les renseignements sur les deux courses et les fiches d'inscription sont en ligne sur le site : www.marathon-senart.com

Percute ton catch!

Dans le cadre du gala de Catch Essonne, de jeunes Courcouronnais mettront en musique un match de catch! En partenariat avec le contrat local d'accompagnement à la scolarité du centre social Brel-Brassens, l'événement Percute ton catch! aura lieu dans le complexe Colette-Besson, à Courcouronnes, le dimanche 17 avril, à partir de 15 heures. Prix d'entrée: 3 €.

Karaté: coupe de France

Dimanche 17 avril, de 9 h à 20 h, le palais des sports de Corbeil-Essonnes accueillera la coupe de France de karaté Kokufan. Près de 300 compétiteurs de 6 à 18 ans s'affronteront.

La nuit de la boxe

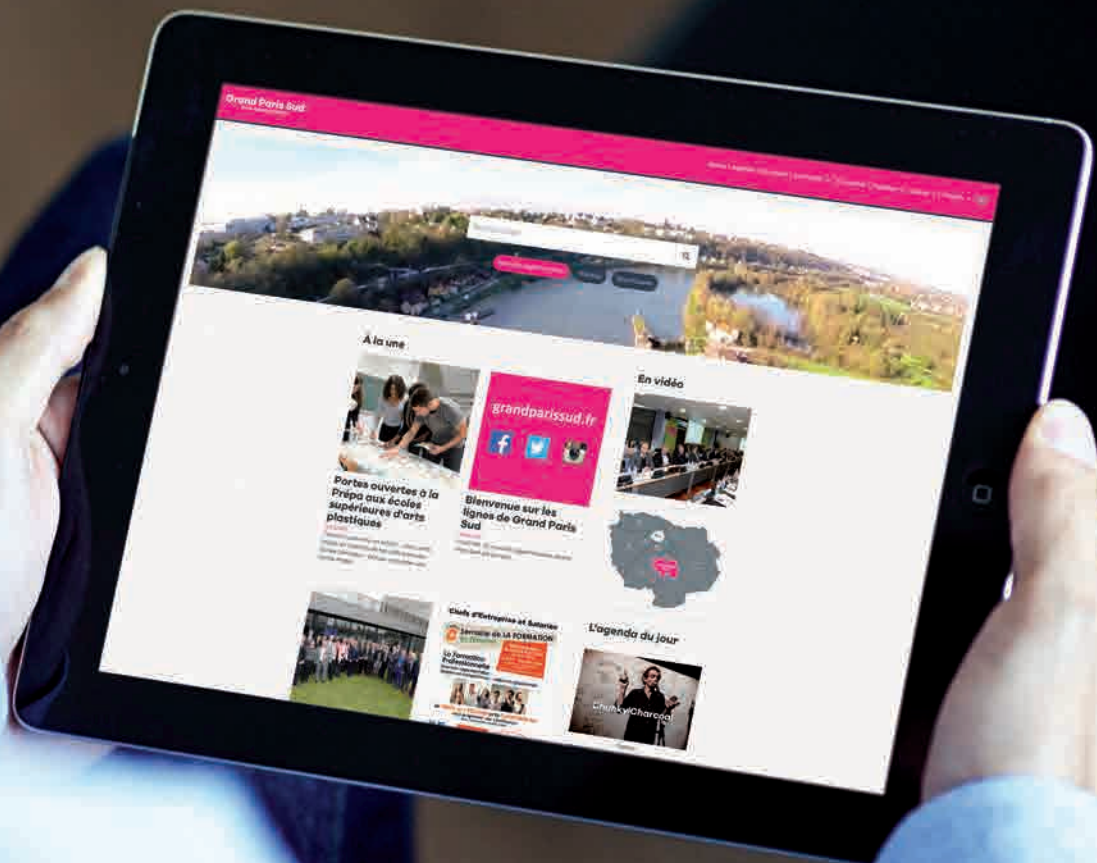
Dix combats Élite A et B et 2 combats France vs Italie. Samedi 7 mai à 18 heures, aux Arènes de l'Agora, à Évry.
Renseignements :
06 61 78 93 16.

Tous vos rendez-vous sportifs sur :
www.grandparissud.fr



Grand Paris Sud

Seine - Essonne - Sénart



Retrouvez toute l'actualité
de votre communauté
d'agglomération et
abonnez-vous à la newsletter sur
grandparissud.fr

Communauté d'agglomération Grand Paris Sud
500 place des Champs-Élysées - BP 62
COURCOURONNES - 91070 ÉVRY Cedex