



Grand Paris Sud

Seine-Essonne-Sénart Le magazine d'information
de la communauté d'agglomération

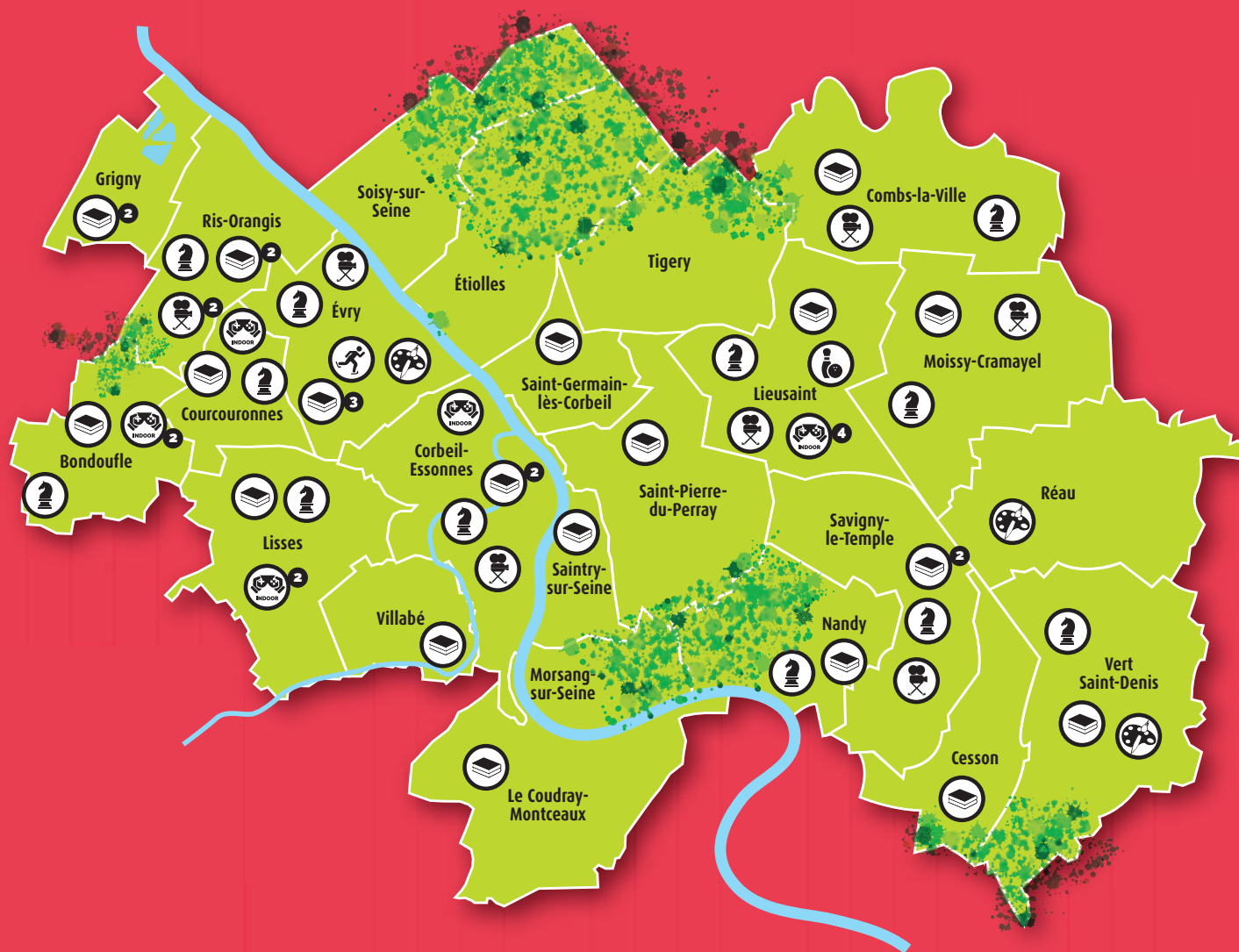


Le chauffage urbain se met au vert

GRAND PARIS SUD

Soixante idées de sorties à Grand Paris Sud

Les beaux jours sont maintenant derrière nous, mais ce n'est pas une raison pour se barricader ! Emprunter un livre, un CD, un DVD ou un jeu, se payer une toile, faire un tour dans l'un des 10 espaces de jeux indoor, à la patinoire ou au bowling... Soixante idées de sorties, c'est tout de suite et c'est dans votre magazine.



- | | | | | | |
|--|-------------------------------|---|-------------|---|-----------|
|  | Médiathèques et bibliothèques |  | Musées |  | Bowling |
|  | Ludothèques |  | Jeux Indoor |  | Patinoire |
|  | Cinémas | | | | |

Infos et adresses de tous les loisirs sur le nouveau site :
www.sortir.grandparissud.fr




Grand Paris Sud
 Seine-Essonne-Sénart

N° 06 - Octobre 2016
 Le magazine d'information
 de la communauté d'agglomération



**Abonnez-vous
 à la newsletter :**
www.grandparissud.fr

04 L'actu 24 sur 24

Grand Paris Sud invente
 la Métropole
 Contrat d'intérêt national
 pour Grigny

10 Grand angle

Le chauffage urbain passe
 aux énergies renouvelables

**Au centre de
 votre magazine :**

I-IV Cahier Culture

Toute l'actualité culturelle de
 Grand Paris Sud

15 L'actu en image

Ils soutiennent Paris 2024

16 Aujourd'hui pour demain

Grand Paris Sud territoire
 à énergie positive
 Non aux nouveaux
 couloirs aériens

18 Réussites

Une nouvelle ETOILE
 pour Telecom Sud Paris
 The Gobeliners,
 l'agence de com qui monte

20 En coulisses

Le Théâtre de l'Agora
 fête ses 40 ans

22 Découvertes

Parcours d'artistes
 en Seine-Essonne
 Aggloscope

24 Regard sur

La vie d'artiste(s)
 de Bernard Gaudin

25 Parlons-en

Le point de vue de Francis Chouat

26 Grand Paris Sport

Sofiane Agoudjil : objectif JO 2020
 Estelle Raffai, étoile montante du
 sprint français

Pour toute information, composez le 0 805 690 997 (N° Vert) ou adressez-vous à opah.seineessonne@citemetrie.fr

Seine montante



Cette fois, pas d'affolement ! Seine montante est juste le nom de l'événement musical de l'année à Corbeil-Essonnes. Porté par la MJC Fernand-Léger, le Théâtre et la Ville, ce tremplin qui se déroulera le 24 février est destiné aux musiciens (en formation ou en solo) par le biais de Rezone et Pince Oreilles, les réseaux de musiques actuelles en Essonne et en Seine-et-Marne. L'appel à candidature est lancé et restera ouvert jusqu'au 13 janvier. Plus d'infos sur www.mjccorbeil.com

Ateliers d'arts plastiques

Il reste des places dans les ateliers d'arts plastiques pour enfants, pré-ados et adultes de l'agglo. Contact au 01 60 78 76 81 et sur aap@grandparissud.fr

Amélioration de l'habitat

L'agglomération Seine-Essonne, devenue Grand Paris Sud, s'est mobilisée autour d'une Opération programmée d'amélioration de l'habitat (OPAH). Sous conditions, les habitants de Corbeil-Essonnes, Étiolles, Le Coudray-Montceaux, Saint-Germain-Lès-Corbeil et Soisy-sur-Seine, propriétaires d'un logement de plus de 15 ans, peuvent profiter de subventions publiques et d'un accompagnement gratuit pour la réhabilitation de leur bien. L'opérateur Citémétrie est missionné pour monter votre dossier de demande et vous reçoit au 29, rue Saint-Spire (Corbeil-Essonnes) le mardi de 9h30 à 13h, le jeudi de 13h30 à 17 h et sur rendez-vous en dehors de ces horaires.



Avec le sourire à Villabé, le 3 septembre.

VIE ASSOCIATIVE Grand Paris Sud s'expose aux forums

Les forums des associations ont fait le plein en septembre, avec une invitée de poids : la nouvelle agglomération.

4 200

associations à Grand Paris Sud



22

forums organisés en septembre



personnels de l'agglomération présents sur ces 22 forums

Vous étiez plusieurs milliers aux 22 forums des associations, en septembre. Pourquoi 22 seulement pour 24 communes ? Parce que Réau avait organisé le sien en mai et que Cesson et Vert-Saint-Denis font vie associative commune depuis longtemps. Une nouveauté cette année : Grand Paris Sud était présente sur l'ensemble des forums, avec ses outils de communication, ses fiches d'identité, ses trombinoscopes, son magazine mensuel et son questionnaire sur le projet de territoire. Une façon pour les élus

et le personnel de l'agglo de faire connaissance et de vous présenter l'ensemble des services et des équipements culturels et sportifs de Grand Paris Sud. Des conservatoires aux médiathèques, en passant par les complexes sportifs, les ateliers d'arts plastiques, les théâtres ou les salles de spectacle, ce ne sont pas les occasions de rencontres qui manquent à Seine-Essonne-Sénart. Plus de 4 000 associations d'un côté, 130 équipements de l'autre... continuez de faire votre choix sur www.grandparissud.fr et www.sortir.grandparissud.fr. ■



L'actualité en direct de la communauté d'agglomération sur : www.grandparissud.fr

APPEL À PROJETS

Quand Grand Paris Sud invente la Métropole

La Métropole du Grand Paris a lancé courant 2016 un ambitieux appel à projets d'architecture et d'urbanisme. Grand Paris Sud a repris la balle au bond en défendant trois projets innovants à Courcouronnes, à Évry et au Carré Sénart. « Parce qu'il n'y a pas de Grand Paris sans grande couronne ».

Patrick Ollier, président de la Métropole du Grand Paris (qui réunit la capitale et 130 communes de la petite couronne) était en visite à Grand Paris Sud le 30 août, dans le cadre de l'appel à projets « Inventons la Métropole ». Les deux intercommunalités ont un point commun : elles sont officiellement nées le 1^{er} janvier 2016. « Pour nous, il n'y a pas de métropole réussie sans grande couronne, explique Francis Chouat. Nous sommes donc fiers de vous accueillir et nous sommes bien décidés à contribuer à la réussite de la Métropole.

Il s'agit à la fois de défendre nos projets et nos filières d'excellence, et de favoriser le bien être de nos populations. » Un discours partagé par Patrick Ollier, qui met en avant les nécessaires complémentarités entre le centre et la périphérie : « *Tous les territoires de développement du Grand Paris, y compris ceux de la grande couronne, doivent pouvoir profiter de la Métropole. Nous voulons tout mettre en œuvre pour supprimer ces effets de seuil qui sont dévastateurs.* » Comme la ville de Paris en 2014 avec le concours d'architecture « Réinventer Paris », la MGP a lancé

courant 2016 l'appel à projets « Inventons la Métropole du Grand Paris ». L'objectif vise à la fois à doter la nouvelle intercommunalité d'une identité forte et à promouvoir les projets innovants de territoires en plein développement. Fin août, une centaine de sites avait déjà répondu à l'appel, parmi lesquels ceux de Grand Paris Sud. L'agglo a présenté trois projets : la création d'immeubles de bureaux écologiques, collaboratifs et dotés des nouvelles technologies numériques au Carré Sénart ; l'extension du Génopole dédié aux biotechnologies

et biothérapies à Évry ; la réhabilitation de l'ancien hôpital Louise-Michel à Courcouronnes. Après le choix d'une cinquantaine de sites en septembre, les prochaines étapes seront la sélection par le jury de trois entreprises candidates par site en mars 2017 et la désignation finale des lauréats fin 2017. ■

En visite à Grand Paris Sud le 30 août. De gauche à droite : Michel Bisson et Francis Chouat, président délégué et président de Grand Paris Sud, Patrick Ollier, président de la Métropole du Grand Paris, Jean-Luc Marx, préfet de Seine-et-Marne, Line Magne, vice-présidente de Grand Paris Sud, Isabelle Derville, directrice régionale adjointe de l'équipement et de l'aménagement, François Tirot, directeur de l'urbanisme et du paysage à l'Établissement public d'aménagement de Sénart.



GRAND STADE Imaginer LA destination du sud francilien

On connaît désormais bien le projet de construction du Grand stade de la Fédération à Ris-Orangis. Mais le stade, c'est 15 hectares sur un total maîtrisé par les acteurs publics de 133 hectares autour de l'hippodrome de Ris/Bondoufle. De l'espace pour imaginer un projet urbain et économique qui bénéficiera à tout le territoire.



Restez informés de toute l'actualité du Grand Stade de rugby sur les réseaux sociaux :

Facebook@Grandstaderugby · Twitter@Bplusqu1stade



Fin septembre, Grand Paris Sud et ses partenaires, notamment la Ville de Ris-Orangis, le Département de l'Essonne, les services de l'Etat et la Fédération française de rugby, ont lancé un appel à manifestation d'intérêt pour l'aménagement des abords du stade. Celui-ci est destiné aux investisseurs, promoteurs et entreprises spécialisés dans les champs du loisir, du bien être, de la santé, de l'événementiel, du commerce, de l'habitat durable. Objectif : bâtir bien plus qu'un stade, une véritable destination du Sud Francilien qui profitera aux habitants du territoire. Les propositions seront mises en concurrence à l'issue de cette démarche pour une sélection définitive en juin. Les pilotes du projet seront attentifs à la dimension écologique des réponses, à leur qualité urbaine, à leur caractère innovant et créateur de valeurs. Ce pôle de destination devra être en cohérence avec le grand stade de la FFR et le futur pôle d'excellence dédié à l'économie du sport. Il devra par ailleurs prendre en compte les projets de développement en cours ou à venir sur le territoire du Centre Essonne et respecter les autres polarités commerciales, sans susciter de concurrence. Enfin, l'accent sera également porté sur la préservation patrimoniale et environnementale du territoire (Bois de Saint-Eutrope, agriculture urbaine, aqueduc, tribune / écuries, etc.) ■

COUPE DU MONDE La France et GPS candidats pour 2023

C'est désormais officiel : la France s'est portée candidate à l'organisation de la Coupe du monde de rugby 2023. Dans cette perspective, la construction du Grand Stade est un atout considérable pour la France, en concurrence avec l'Irlande, l'Italie et l'Afrique du Sud. La finale et un nombre important de matchs en phase finale se dérouleront à Ris-Orangis et à Grand Paris Sud si la candidature française est retenue. Le pays organisateur de l'édition 2023 de la World Cup sera choisi en octobre 2017. Une revanche de la France contre les All Black bientôt à Ris-Orangis, c'est presque pour demain ! ■

AMBITIONS COMMUNES

Le plastique se met au vert

Depuis le 1^{er} octobre, le Siredom révolutionne le tri des emballages en plastique dans toutes les communes essoniennes de l'agglomération. Pots, barquettes, films et sachets de suremballage peuvent dorénavant être jetés dans le même bac jaune que les bouteilles, bidons et flacons en plastique. Cette action du Siredom s'inscrit dans le plan de relance du tri et du recyclage engagé par Éco-Emballages. Il doit se traduire par une optimisation de la gestion et du traitement des déchets. Jusqu'à fin 2017, l'ensemble de ces flux plastiques sera acheminé vers le Centre intégré de traitement des déchets (CIDT) de Vert-le-Grand, où ils seront triés et recyclés. Puis les plastiques rigides seront dirigés vers l'Écosite Sud-Essonne d'Étampes, où sera créée une unité de «surtri», équipée de trieurs optiques. Un nouveau pas vers l'augmentation des taux de recyclage dès 2018. ■

FEUILLE DE ROUTE

Contrat d'intérêt national pour Grigny

Le gouvernement vient de mettre en place une « feuille de route pour Grigny 2030 ». « *Et maintenant, place aux actes* », affirme le maire Philippe Rio.

« Grigny fait partie de ces territoires de la République en décrochage, qui souffre d'un « apartheid » social et territorial. ». Tel est le constat sans appel dressé dans le rapport remis au premier ministre Manuel Valls en juillet dernier. Ce rapport faisait suite à la mission interministérielle d'évaluation et d'orientation des politiques publiques menée à Grigny par six inspections générales de septembre 2015 à janvier 2016.

Après avoir reçu une délégation de Grigny à Matignon le 26 juillet, le gouvernement a nommé un délégué, Vincent Lena, chargé de renforcer

l'action de l'État dans les quartiers de Grigny 2 et de la Grande Borne. Un comité de pilotage stratégique a par ailleurs été mis en place entre la préfecture de l'Essonne, la ville de Grigny et l'agglomération Grand Paris Sud. Les trois partenaires ont signé le 8 septembre la « feuille de route pour Grigny 2030 ». Un plan d'urgence auquel sont également associés le Conseil départemental de l'Essonne et le Conseil régional d'Ile-de-France. « *Il y a vraiment une volonté de tous les partenaires de se mobiliser pour cette ville* », souligne la préfète de l'Essonne, Josiane Chevalier.



Un rendez-vous immanquable

Pour le maire de Grigny, Philippe Rio, plus question de perdre du temps. « *Nous avions raté un rendez-vous similaire il y a quinze ans. Cette fois, le rendez-vous est immanquable. Nous devons assurer le retour de la République pleine et entière, de la République pour tous, à Grigny. Pour la première fois, grâce à ce rapport, nous avons une réponse globale, qui engage les services de l'État.* »

Un sentiment partagé par le président de l'agglomération Francis Chouat : « *Cette feuille de route nous engage les uns et les autres jusqu'au plus haut niveau de l'État. Nous ne signons pas un vague papier, c'est le premier acte concret du Contrat d'intérêt national.* » ■

Mise en place du Comité de pilotage stratégique, le 8 septembre. De gauche à droite : Philippe Rio, maire de Grigny et vice-président de Grand Paris Sud, Josiane Chevalier, préfète de l'Essonne, Francis Chouat, président de Grand Paris Sud.

Retrouvez l'intégralité du rapport interministériel et la liste complète des premières mesures engagées par le Comité de pilotage stratégique sur grandparissud.fr

Les premières mesures concrètes de la feuille de route

Parmi les premières mesures annoncées lors de la feuille de route, on retiendra notamment :

- le renforcement du dispositif « plus de maîtres que de classes », qui passe de 8 à 13 postes
- le remplacement prioritaire des enseignants absents dans les trois collèges
- l'ouverture de classes pour les moins de 3 ans, dont 5 à court terme
- la création d'un centre médico-psycho-pédagogique et d'un poste d'orthophoniste scolaire
- le soutien au Centre de formation et de professionnalisation (CFP)
- le renforcement des actions linguistiques pour primo-arrivants, jeunes et demandeurs d'emploi
- la dotation de politique de la ville portée de 0,8 à 1,2 million d'euros et pérennisée sur 5 ans
- le renforcement des moyens de la zone de sécurité prioritaire et la territorialisation de la BAC départementale de jour.

En bref

La ville se mobilise pour sauver le supermarché

Quelques jours avant d'être reçus à Matignon, les élus de Grigny apprenaient la mauvaise nouvelle : le groupe Casino décidait de fermer son supermarché, au centre commercial de Grigny 2. Depuis, Philippe Rio et ses collègues se sont mobilisés pour trouver un repreneur. Ils ont même reçu le soutien de Patrick Kanner, ministre de la Ville, de la Jeunesse et des Sports, présent sur le site le 9 septembre. « *Les échanges que j'ai pu avoir avec nos différents interlocuteurs sont plutôt encourageants* », indiquait alors le maire de Grigny. Fin septembre, les négociations se poursuivaient entre le groupe Casino, d'éventuels repreneurs et la ville, propriétaire d'une partie de la galerie marchande et du supermarché.

ÉVRY L'hommage à Aimé-Césaire et Simone Veil

Manuel Valls et Najat Vallaud-Belkacem ont inauguré le 31 août avec Francis Chouat le tout nouveau groupe scolaire Aimé-Césaire, sur l'avenue Simone-Veil. Deux symboles pour une école.



« L'éducation par l'école est le meilleur rempart contre l'obscurantisme », affirme volontiers le maire d'Évry. Pour le prouver, la commune vient de baptiser son tout nouveau groupe scolaire du nom du poète martiniquais Aimé Césaire. Et l'avenue qui longe l'école s'appelle désormais Simone Veil, la ministre « immortelle » dont les deux fils, Jean et Pierre-François, s'étaient joints à l'inauguration. Deux beaux symboles pour incarner ce rempart républicain. L'école Aimé-Césaire incarne aussi la seconde jeunesse d'un quartier né avec la ville nouvelle, mais réactivé depuis le début des années 2000 avec le soutien de Grand Paris

Aménagement et de l'agglomération, aujourd'hui Grand Paris Sud. Plus de 1 700 logements ont été livrés dans le centre-ville et Aunettes depuis 2007 et presque autant sont encore à réaliser : logements sociaux ou en accession, résidences seniors et étudiants. La nouvelle école, qui offre une capacité de 12 classes, un restaurant scolaire et un accueil de loisirs, accueille déjà 235 élèves répartis au sein de 10 classes. Cette belle réalisation lumineuse et colorée de l'agence Lehoux Phily Samaha a coûté environ 20 millions d'euros, dont une participation de 5,8 millions d'euros de l'agglomération. ■

COURCOURONNES Rendez-vous au jardin

C'était un petit jardin, qui sentait bon le bassin parisien... et même bien plus que ça ! Depuis six ans, l'agglo aménage le Jardin d'Essences, rue du Bois de l'Entre-deux, à Courcouronnes. Le service des espaces verts y a créé sur deux hectares un refuge pour la biodiversité. Ses pommiers, ses plantes aromatiques, son rucher, ses nichoirs et ses abreuvoirs sont devenus le havre des oiseaux, des abeilles et des papillons. Ce jardin à vocation pédagogique, qui accueille régulièrement des scolaires, a été retenu par le Conseil départemental pour figurer dans ses « Rendez-vous Nature ». Une visite guidée aura lieu le dimanche 6 novembre, à partir de 14 h, tél. 01 64 97 21 11. ■



TIGERY Royale, l'Allée

L'Agence des espaces verts de la Région d'Île-de-France (AEV), vient d'installer un nouveau brise-vue sur l'Allée royale, de part et d'autre de la passerelle située au-dessus de la Francilienne, à la frontière de Tigery et Lieusaint. L'Allée royale, ancienne voie des chasses royales de Louis XV, relie la forêt de Sénart, à Tigery, à celle de Rougeau, à Nandy, sur 5,5 km. Elle a été entièrement recréée par l'AEV au début des années 2000, pour devenir une allée piétonne, cycliste et cavalière de 50 mètres de large, plantée d'un millier d'arbres fruitiers et bordée d'une double rangée de 500 séquoias. ■

RIS-ORANGIS

Des logements sociaux écolos en bord de Seine

Vivre dans un éco-quartier au bord de la Seine, dans des logements en structure 100% bois massif, serait un projet fou ? Pas du tout ! C'est possible et ça se passe à Ris-Orangis.

Réalisés par le promoteur Promicia dans les règles de l'art du développement durable, les 140 logements de l'immeuble en structure bois massif CLT (lamellé croisé) seront bientôt accessibles à la location. L'inauguration aura lieu dans quelques semaines. Le bâtiment, réalisé avec le concours de Grand Paris Aménagement (l'ex Agence foncière et technique de la région parisienne), a tout pour plaire. Outre son esthétique – il a été conçu par l'architecte de renom Jean-Michel Wilmotte –, il stockera le CO₂ au lieu

d'en émettre. Ce piège à dioxyde de carbone permettra ainsi d'économiser ce que l'immeuble aurait dépensé pendant quatre-vingt-huit ans en chauffage et en eau sanitaire. De quoi prendre une part active à la lutte contre le réchauffement climatique ! Le bâtiment, situé dans l'éco-quartier des « Docks de Ris », a d'ailleurs remporté le prix du programme durable de l'année 2016, dans le cadre des Trophées de logement et des territoires, décerné par Immoweek, le média de référence de l'immobilier. L'implantation de la résidence est également

exemplaire : en bord de Seine, proche de la gare RER et du centre-ville. Sans oublier la proximité d'une crèche de 36 berceaux ouverte en septembre 2016 et de la nouvelle école Jacques-Derrida, qui faciliteront la vie des parents. Et une autre opération de 99 logements intergénérationnels a été ouverte à la location par le bailleur Essonne Habitat. La mixité peut être aussi celle des âges. « Qualité de vie pour tous », un bel enjeu résumant l'ensemble de ce programme. ■



Bulles d'ailleurs : un siècle d'histoire(s)

Le réseau des médiathèques, en partenariat avec le Musée de l'immigration, vous invite à découvrir l'histoire de l'immigration sous forme de dessins, et à rencontrer ceux qui font « buller » les histoires. Plusieurs dizaines de rendez-vous, expositions, conférences, rencontres et projections sont proposés jusqu'au 31 décembre. Programme sur sortir.grandparissud.fr

Un autre regard sur la ville

L'appel à résidence pour l'édition 2017-2018 du festival photo de l'Œil urbain est lancé. L'événement est organisé par le service Art et expositions de Corbeil-Essonnes, qui propose 51 jours d'expositions, de workshops, d'ateliers

jeune public, de projections interactives et de rencontres. Vous avez jusqu'au 10 novembre pour adresser votre dossier de candidature. Plus d'infos sur www.loeilurbain.fr

La Fête de la science

La fête de la science se déroule du 8 au 16 octobre, notamment à l'université d'Évry Val-d'Essonne, au Genopole, dans les fablabs de Planète sciences et de l'cam et dans de nombreuses communes de l'agglomération. Le programme complet sur sortir.grandparissud.fr



Directeur de la publication

Francis Chouat

Directrice de la communication

Jeanne Rebuffat

Responsable des publications

Céline Radici

Rédacteur en chef

Roland Puig

Rédaction

Albelle Di Napoli
Sandrine Durgeau
Geneviève Margarit
Estelle Poly

Contact

webmaster@grandparissud.fr

Maquette

Thierry Pinchon

Création : samourai.fr

Reportages vidéo

Vincent Bornet
François Couetdic

Impression

Imprimerie Morault

Dépôt légal à parution.

© Tous droits réservés
Grand Paris Sud Octobre 2016

10

Grand angle

CHAUFFAGE URBAIN Pleins feux sur les énergies renouvelables

« **Notre communauté d'agglomération a pour ambitions l'excellence énergétique et la baisse des factures pour les usagers** », résume Francis Chouat. En adoptant le 13 septembre la nouvelle délégation de service public de son réseau de chaleur à Évry, Courcouronnes et sur une partie de Ris-Orangis, le conseil communautaire a clairement affiché son objectif : aller vers un chauffage zéro carbone, en visant à moyen terme les 100% d'énergies renouvelables. Géothermie et énergie de récupération à Courcouronnes, Évry et Ris-Orangis, géothermie encore à Grigny et Ris-Orangis, biomasse à Bondoufle et unité de méthanisation à l'Écopole de Sénart... Les réalisations se multiplient à Grand Paris Sud. L'agglomération vient d'ailleurs de se voir labellisée « Territoire à énergie positive pour la croissance verte » par le ministère de l'Écologie (lire page 16).



25 000

Le nombre de foyers actuellement raccordés au réseau de chaleur de Courcouronnes et Évry



160 000

Le nombre minimum de mégawattheures par an que fournira l'éco-site de Vert-le-Grand à Grand Paris Sud dès 2019



90 000

Le nombre d'usagers à terme du réseau de chaleur de Grand Paris Sud



Le centre intégré de traitement des déchets de Vert-le-Grand, qui produit déjà de l'électricité, fournira de la chaleur à Grand Paris Sud dès 2019.





Les élus de Grigny sur le chantier de la géothermie : livraison de chaleur prévue pour l'hiver 2017.

RÉSEAUX DE CHALEUR

Le chauffage urbain se met aux énergies renouvelables

Qui dit territoire à énergie positive – c'est le cas de Grand Paris Sud – dit aussi recours systématique aux énergies renouvelables. Le conseil communautaire donne l'exemple en insufflant de l'énergie de récupération dans les réseaux de chaleur. Quand ça chauffe pour la planète, Grand Paris Sud garde la tête froide !

Comment mieux chauffer les logements ou les bureaux, pour moins cher et de façon plus écologique ? Le conseil communautaire de Grand Paris Sud a décidé de résoudre l'équation en densifiant et en étendant dans de nouveaux quartiers le réseau de chaleur en service à Courcouronnes et Évry. Déjà, en juin 2015, le conseil

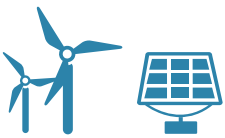
communautaire de l'ex CAECE (Évry Centre Essonne) avait résilié par anticipation le contrat qui le liait avec la société Dalkia, et fait le choix de recourir à une nouvelle délégation de service public (DSP), intégrant au plus tôt le recours aux énergies renouvelables et permettant de mieux maîtriser la facture des usagers. Au terme d'une

procédure de DSP de plus d'un an, le conseil communautaire du 13 septembre vient de retenir Dalkia, mais dans un contrat très différent.

Un réseau écolo et économe

Le réseau actuel, qui dessert 350 abonnés (bailleurs sociaux, copropriétés, immeubles de bureaux, équipements publics, soit l'équivalent de 25 000 logements), fonctionne entièrement au gaz. Le nouveau contrat porte sur la production, la fourniture, le transport et la distribution de chaleur à partir d'énergies renouvelables et de récupération. Le délégataire se raccordera au centre intégré de traitement des déchets (CITD) de Vert-le-Grand. Le contrat prévoit en outre la réalisation d'une géothermie profonde, des travaux importants sur le passage en basse pression (BP) de la chaufferie, et la possibilité d'augmenter la quantité de chaleur provenant du CITD. Par ailleurs, le Conseil communautaire a décidé de « classer » ce nouveau réseau de chaleur. Autrement dit, l'ensemble des nouveaux bâtiments construits sur ce périmètre, ou ceux existant qui feront l'objet d'une réhabilitation lourde, auront l'obligation de s'y raccorder.

Pour le réseau d'Évry Courcouronnes, le nouveau contrat a été négocié pour permettre une baisse d'environ 20% de la facture des usagers. Par ailleurs, dès que le taux d'énergie renouvelable utilisé dépasse les 50%, la TVA est aussitôt réduite sur l'intégralité de la facture de 20% à 5,5%. Les petits ruisseaux énergétiques font les grandes rivières économiques !

**60%**

d'énergies renouvelables injectées dans le réseau dès 2019, 80% au-delà

**20%**

la baisse de la facture des usagers prévue dans le nouveau contrat

D'autres projets innovants

Outre les deux autres réseaux existant à Ris-Orangis (le patrimoine du bailleur Essonne Habitat en géothermie profonde et l'écoquartier des Docks de Ris en géothermie superficielle et biomasse), d'autres projets importants de chauffage urbain sont en cours ou à l'étude.

Le projet du Grand Stade de rugby sera raccordé au réseau et l'enceinte de la FFR sera ainsi le premier stade au monde alimenté en énergies renouvelables. Chaleur garantie sur la pelouse et dans les tribunes ! Au Grand parc de Bondoufle, une chaufferie biomasse alimentera les logements au fur et à mesure de la construction de la ZAC. La mise en service est prévue pour le 1^{er} avril 2017.

Enfin, à Grigny et Viry-Chatillon, les travaux du réseau de géothermie profonde ont débuté cet été pour un raccordement des premiers foyers à l'hiver 2017. Le réseau sera progressivement mis en place dans 10 000 logements, notamment dans les quartiers de Grigny : le centre-ville, la Grande Borne, les Tuileries, les Sablons. ■

3 QUESTIONS À Philippe Rio

Vice-président de Grand Paris Sud chargé du développement durable, de la transition énergétique, du cycle de l'eau et de la biodiversité



Quel est le projet politique qui sous-tend le dossier du chauffage urbain ?

Après la COP 21, plus personne ne peut ignorer la nécessité du développement durable pour la planète. Grand Paris Sud a vocation à être un territoire innovant et « à énergie positive pour la croissance verte ». C'est le sens de plusieurs délibérations que nous avons adoptées lors du conseil communautaire du 13 septembre. Grâce aux réseaux de chauffage urbain, nos communes populaires sont à même de relever les défis de l'écologie et de l'économie. C'est un bel exemple d'engagement local pour la planète.

Concrètement quels sont les avantages de ces réseaux de chaleur ?

Economique tout d'abord. Par la maîtrise publique du prix de la chaleur, nous anticipons l'évolution du coût des énergies fossiles et nous faisons baisser la facture des usagers. Environnemental ensuite, puisqu'il s'agit de diversifier les énergies utilisées, avec l'objectif d'intégrer de 60% à 80% d'énergies renouvelables et de récupération à partir de 2019, principalement à partir de l'éco-site de Vert-le-Grand. Enfin, le chauffage urbain est un service public qui s'adresse au plus grand nombre. Il a donc également une dimension sociale.

Les différents réseaux de chaleur de Grand Paris Sud ont-ils vocation à être connectés ?

Pour des raisons historiques, nous avons effectivement déployé différents projets, par exemple à Grigny, avec notre voisine de Viry-Chatillon, un forage de géothermie qui a débuté le 15 septembre. D'autres sont en cours à Ris-Orangis et Bondoufle. Compte tenu de la stratégie de Grand Paris Sud de développement des réseaux de chaleur et des énergies renouvelables et de récupération, il conviendra d'examiner les possibilités d'interconnexion du réseau actuel avec ceux présents ou à venir sur le territoire. Le nouveau contrat offre la possibilité d'importer ou d'exporter de la chaleur, sous le contrôle de l'autorité déléguée du service public.



La géothermie en bref

Géo comme terre, thermos comme chaleur... La géothermie est une source de chaleur qui vient du sous-sol. Pour faire simple, il s'agit d'aller puiser dans la nappe du Dogger, située sous l'Île-de-France, à environ 1 600 m de profondeur, une eau naturellement chaude (autour de 70°), pour chauffer le réseau, avant de la réinjecter dans un autre puits à sa profondeur initiale. La géothermie est écologique (pas de rejets ni de nuisances), renouvelable (l'eau extraite retourne dans la nappe du Dogger), locale (elle se trouve sous nos pieds), économique (elle ne subit pas les fluctuations des cours des énergies fossiles) et enfin elle n'est pas soumise aux aléas climatiques et météorologiques. ■

« Pour un logement moyen de 80 m², la facture annuelle de chauffage est d'environ 840 € TTC. Elle diminuera à 669 € de 2017 à 2019 et à 629 € en 2019. »

Edith Maurin,
conseillère communautaire
chargée des réseaux, de
l'énergie et de la régie de l'eau.

Focus

Dans le top 5 en Île-de-France

Le réseau de chaleur du Centre Essonne est l'un des plus importants d'Île-de-France, après celui de la CPCU (Compagnie parisienne de chauffage urbain) et celui de Plaine Commune notamment. Il dispose aujourd'hui d'une capacité de 250 000 mégawattheures, soit près de 70 000 personnes, pour 25 000 foyers. Les développements à venir porteront bientôt ce chiffre de 70 000 à 90 000 usagers.

CITD DE VERT-LE-GRAND Une solution alternative : l'énergie de récupération



Le centre intégré de traitement des déchets de Vert-le-Grand sera l'un des principaux fournisseurs de chaleur à Grand Paris Sud dès 2019.

Outre l'énergie fossile (pétrole, gaz) et l'énergie renouvelable (solaire, géothermie), il existe une troisième solution : l'énergie dite de récupération. C'est celle mise en œuvre depuis 1999 au Centre intégré de traitement des déchets (CITD) de Vert-le-Grand. Le CITD y brûle 210 000 tonnes de déchets ménagers par an, qui produisent 110 000 mégawattheures (MWh) d'électricité par an, soit l'équivalent de la consommation d'environ 9 000 logements. Sur ces 110 000 MWh, 20 000 sont

consommés sur place, 90 000 sont vendus à EDF. En 2019, en plus de cette électricité, le CITD produira de la chaleur, qui alimentera le réseau de chaleur de Courcouronnes et Évry. Le recours aux énergies fossiles (en l'occurrence le gaz) diminuera donc d'autant ! Le Siredom, syndicat intercommunal dont dépend le CITD, mène actuellement des études et s'apprête à lancer un appel d'offres afin de moderniser son installation, pour la rendre plus performante et produire de la chaleur. Pour schématiser, il s'agit de récupérer une partie de la vapeur qui alimente aujourd'hui la turbine pour la dériver vers un échangeur de chaleur. L'usine de Vert-le-Grand prévoit de livrer 160 000 MWh par an à Grand Paris Sud dès 2019. ■

Culture

POP ROCK **Feu ! Chatterton au Théâtre-Sénart**



En pleine face. Sans détour ni promesse lointaine de « grand soir », le programme de Feu ! Chatterton est aussi précis qu'une moustache bien taillée. La rage du rock au service de la puissance du verbe, un point d'exclamation et c'est tout. En deux ans, les cinq gentlemen parisiens sont passés des scènes ouvertes de slam aux Victoires de la musique, jusqu'à devenir « la » sensation de l'année 2015. En se promenant avec aisance dans les pas d'un Bashung qui aurait décidé de prolonger la nuit avec Nick Cave et Booba, Feu ! Chatterton remplit toutes les salles de France depuis un an sans avoir peur du mot « poésie ». Sa musique sans concession emprunte aussi bien à Radiohead qu'à la pop psychédélique des années 70. Au pied des scènes que le groupe arpente, on voit des punks côtoyer des amateurs de jazz et des barbes bien taillées se frotter à des t-shirts approximatifs. En collaboration avec L'Empreinte. ■

Judi 13 octobre à 20h30
Théâtre de Sénart, à Lieusaint-Sénart
Horaires et réservations : 01 60 34 53 60
theatre-senart.com

OPÉRA CINÉMA **Samson et Dalila**

Inspiré d'un sujet biblique violent et érotique, cet opéra de Camille Saint-Saëns met quinze ans avant d'être joué à Paris, au Palais Garnier. Il devient par la suite l'un des opéras français les plus joués au monde avec *Faust* et *Carmen*. Prisonniers des Philistins, les Hébreux implorant le Dieu d'Israël. Samson, valeureux héros, encourage les siens à se rebeller contre les Philistins. Le peuple d'Israël rompt alors ses chaînes et parvient à s'enfuir, sous les menaces du Grand Prêtre de Dagon qui jure vengeance. Celui-ci retrouve la voluptueuse Dalila, décidée à séduire Samson, de façon à percer le secret de sa force, dans le seul but de venger son peuple. Dalila fait chavirer le cœur du héros qui, malgré les mises en garde, succombe à son amour... Le direct débutera à 19h20. Présentation de l'œuvre et interview des artistes en introduction et à l'entracte par le journaliste Alain Duault.



Judi 13 octobre
Les Cinoches, à Ris-Orangis
En direct de l'opéra Bastille
Horaires et réservations : 01 69 02 78 20

Agenda

L'automne est là. Dehors, les feuilles commencent à tomber. À Grand Paris Sud, les nombreuses propositions de spectacles tournoient dans les 24 villes de l'agglomération. Musique, danse, théâtre, jeune public... Petite sélection, rien que pour vous, à consommer sans modération.

VENDREDI 14 OCTOBRE

La Nuit des rois

THÉÂTRE Si l'amour se nourrit de musique, jouez donc ! Car cette nuit, Clément Poirée tire le fil d'une variation drôlement compliquée où nous emmêle William Shakespeare. Farce, quiproquos, intrigues et sentiments... Tour à tour, les personnages se piquent au jeu confus de leurs amours, pourvu qu'ils soient (plus ou moins) bien accordés.

Théâtre de Corbeil-Essonnes

Horaires et réservations : 01 69 22 56 19
theatre-corbeil-essonnes.fr

**VENDREDI 14
ET SAMEDI 15 OCTOBRE**

Trois Sacres

DANSE Après avoir fait danser une salle entière sur la musique enthousiasmante de Steve Reich, Sylvain Groud imagine une exploration du désir, un pas de deux sensible et sensuel avec Bérénice Béjo. L'actrice, dont la prestation dans *The Artist* a fait le tour du monde, rejoint le divin chorégraphe. Tango bouleversant et charnel pour duo improbable, la création *Trois Sacres* est à l'image de son auteur : unique.



Théâtre de Sénart

à Lieusaint-Sénart
Horaires et réservations : 01 60 34 53 60
theatre-senart.com



CONTES ET MUSIQUES Ô Baôbab, voyage en Afrique noire

« *En Afrique, lorsqu'un vieillard meurt, c'est une bibliothèque qui brûle* », nous rappelle l'écrivain malien Amadou Hampâté Bâ. Tour à tour lion, grenouille, serpent ou même éléphant bougon, Karine Tripier, affublée d'un masque-calebasse, nous fait revivre quelques-unes de ces histoires ancestrales transmises par les griots... Aux sons du balafon, de la kora et de la sanza, un musicien accompagne ce voyage dans une Afrique initiatique. Tout public à partir de 3 ans.

Vendredi 21 octobre

Médiathèque de l'Agora, à Évry
Horaires et réservations : 01 60 77 21 02
mediatheques.agglo-evry.fr

**SAMEDI
15 OCTOBRE
DHOAD, les gitans
du Rajasthan**



MUSIQUE Atmosphère magique et couleurs chatoyantes avec DHOAD, les gitans du Rajasthan. Depuis plus de deux mille ans, l'Inde est l'un des principaux foyers d'influence musicale en Asie. Le groupe est composé de six musiciens virtuoses, une danseuse Sapera et un fakir. Véritables ambassadeurs de la culture du Rajasthan à travers le monde, les DHOAD ont donné durant les 15 dernières années 1 100 concerts dans 90 pays différents répartis sur les cinq continents.

Espace Prévert,
à Savigny-le-Temple
Horaires et réservations :
01 64 10 55 10
scenedumonde.fr

**SAMEDI
15 OCTOBRE
Villa Hobo
en show case**

MUSIQUE Villa Hobo est un duo de guitaristes originaires de l'Essonne, qui, du flamenco au rock, en passant par le reggae et les sonorités

manouches, propose un voyage musical et initiatique hors du temps et des frontières.

Médiathèque de L'Agora, à Évry
Horaires et réservations :
01 69 91 59 52
mediatheques.agglo-evry.fr

**DIMANCHE
16 OCTOBRE
L'Harmonie
de Sindelfingen**

CONCERT À l'occasion des commémorations du centenaire de la Grande Guerre, l'Orchestre de l'Harmonie entonne un vibrant hymne européen pour la paix. L'ensemble du conservatoire de Sindelfingen, ville jumelle de Corbeil-Essonnes au sud-ouest de l'Allemagne, transporte son répertoire à travers les âges, sur les pas de grands compositeurs qui ont marqué l'histoire de la musique.

Théâtre de Corbeil-Essonnes
Horaires et réservations :
01 69 22 56 19
theatre-corbeil-essonnes.fr

**MARDI
18 OCTOBRE**



Les Siècles
MUSIQUE Debussy versus Ravel. Trois

œuvres révolutionnaires du premier, mises en perspective par un ovni virtuose du second. Inspiré d'un poème de Mallarmé, *le Prélude à l'après-midi d'un faune* est sans conteste l'une des œuvres les plus colorées de Debussy. Le chef d'œuvre côtoiera *Jeux* et *La mer*, deux œuvres moins connues mais tout aussi influentes sur la musique du siècle dernier. Pour interpréter le *Concerto pour la main gauche*, il fallait un pianiste virtuose, ce sera l'immense Jean-Efflam Bavouzet.

Théâtre de Sénart
à Lieusaint-Sénart
Horaires et réservations :
01 60 34 53 60
theatre-senart.com

**MARDI
18 OCTOBRE
Poilu, purée de
guerre**

MUSIQUE Santonin – brillamment campé par Nicolas Moreau de la compagnie Chicken Street – prend le pari fou de reconstituer les événements de la Première Guerre mondiale en mettant en scène... des pommes de terre ! Résultat ? Vingt kilos de tubercules prêtes à tomber au champ d'honneur, du son, des lumières et des effets spéciaux. À partir de 7 ans.

Théâtre de Corbeil-Essonnes
Horaires et réservations :
01 69 22 56 19
theatre-corbeil-essonnes.fr



HUMOUR Younes et Bambi

Ils sont jeunes, pleins de talent et ils s'amusez des clichés qui perdurent malheureusement sur leurs communautés. Ces deux humoristes issus du Jamel Comedy Club entament la tournée de leur spectacle à l'Espace Prévert. Si ce n'est pas vous qui amenez vos adolescents voir ce spectacle, mais qu'ils vous le proposent, venez le partager avec eux ! « *Avec l'énergie parfois brouillonne de leur jeunesse, les deux compères jouent au choc des cultures, à « celui qui sera le plus fort » et s'amusez des préjugés. (...) Enlevé et culotté, ce stand-up à deux file à toute allure et déclenche l'hilarité du public jeune et multiculturel du Comedy club.* » Sandrine Blanchard, blog *Le Monde*.

Dimanche 30 octobre
Espace Prévert, à Savigny-le-Temple
Horaires et réservations : 01 64 10 55 10
scenedumonde.fr



THÉÂTRE Quand le diable s'en mêle

Un rien de diabolique et trois pièces courtes de Georges Feydeau réunies sur scène pour le meilleur... et surtout pour le rire ! Les responsables de cette anarchie ne sont autres que le metteur en scène Didier Bezace et la compagnie de l'Entêtement Amoureux. Méfiez-vous néanmoins car, si le ridicule ne tue pas, dans l'enfer de la vie conjugale il peut encore vous faire mourir de rire. En témoignent *Léonie est en avance*, *Feu la mère de madame* et *On purge bébé !* Feydeau met au point des mécanismes de situation et de langage qui font exploser le rire aussi sûrement qu'éclate une bombe. L'énergie du jeu et la mise en scène de Didier Bezace ne sont pas en reste.

Vendredi 4 novembre
Théâtre de Corbeil-Essonnes
Horaires et réservations : 01 69 22 56 19
theatre-corbeil-essonnes.fr

VENDREDI
28 OCTOBRE

Soja
MUSIQUE Soja envisage le reggae à l'image de ce que le monde devrait être : mélangé, généreux et ouvert aux autres. Cette formation de huit musiciens originaires de Washington propose un métissage musical fait de punk hardcore, de rock et de hip-hop. Rien n'arrête ces Soldiers of Jah Army !

Le Plan, à Ris-Orangis
Horaires et réservations :
01 69 02 09 19
leplan.com

3, 4 ET
5 NOVEMBRE
**Comme vider la mer
avec une cuiller**



THÉÂTRE Yannick Jaulin revisite les mythes et les récits fondateurs des grandes religions. Dans une mise en scène simple et efficace, accompagné par une violoniste, le conteur se fait tour à tour Moïse, l'archange Gabriel ou la reine de Saba.

Théâtre de Sénart
à Lieusaint-Sénart
Horaires et réservations :
01 60 34 53 60
theatre-senart.com

JEUDI
3 NOVEMBRE

Rover



MUSIQUE Il y a deux catégories de chanteurs : ceux qui savent porter Ray Ban et Perfecto, et les autres. Dans le club très fermé des premiers, on compte Christophe, Joey Ramone, Joe Strummer, Lou Reed et... Rover. Lorsqu'il déboule de nulle part en 2012, la France découvre un nouveau rejeton de cette génération sans complexe, capable de marcher sur les plates-bandes de Monsieur Bowie sans rougir, de jouer la pop musique comme seuls les anglais et Serge Gainsbourg osaient l'assumer jusque-là. Avec classe et démesure.

L'Empreinte,
à Savigny-le-Temple
Horaires et réservations :
01 64 41 70 25
lempreinte.net

VENDREDI
4 NOVEMBRE

Après la pluie
THÉÂTRE Huit personnages - employés et directeurs d'une multinationale - se retrouvent sur la terrasse

Tous les programmes culturels sur :
www.sortir.grandparissud.fr

d'une tour pour fumer en cachette. Là-haut, on rêve, on se défoule, l'air est électrique. Voilà plus de deux ans qu'il n'a pas plu ; on croise l'autre, on tente de le séduire, on se déchire, et surtout on se révolte : les secrétaires contre leur chef, les directeurs contre l'entreprise, certains contre leur vie...

Centre culturel Robert-Desnos, à Ris-Orangis
Horaires et réservations :
01 69 02 72 77
sortir.grandparissud.fr

VENDREDI
4 NOVEMBRE

Esquif
THÉÂTRE Tension maximale pour la rencontre explosive du Surnatural Orchestra, du Cirque Inextremiste et de Basinga, trois troupes qui soulèvent un engouement croissant depuis des années et se rencontrent enfin. Ils sont 21 sur scène, d'un côté 18 musiciens issus de la fanfare et du jazz, de l'autre un trio déjanté connu pour la prise de vrais risques. En l'air, passe une funambule de haut vol, Tatiana-Mosio Bongonga. Puissance, surprises, sensations fortes et humour garantis.

Théâtre de l'Agora, à Évry
Horaires et réservations :
01 60 91 65 65
theatreagora.com

SAINT-PIERRE-DU-PERRAY

Ensemble, ils soutiennent Paris 2024

Grand Paris Sud est un terrain de sport(s) ! Un territoire qui soutient bien sûr la candidature de la France pour la Coupe du monde de rugby 2023, Grand Stade oblige (lire page 6). Et qui soutient aussi celle de Paris pour les Jeux Olympiques 2024. Témoin la centaine d'enfants réunie le 11 septembre, dans le cadre du week-end sport et santé organisé par le Syndicat intercommunal pour l'enfance et la jeunesse, au parc des sports de Saint-Pierre-du-Perray. Le Sipej en a profité pour distribuer un millier de bracelets aux couleurs de Paris 2024.



**Retrouvez l'ensemble
des photographies
des mois écoulés sur :**
www.grandparissud.fr



La piscine de l'Agora, à Evry, fera bientôt l'objet d'une rénovation énergétique complète.

ÉNERGIE Grand Paris Sud territoire à énergie positive

Lauréate de l'appel à projets « Territoires à énergie positive pour la croissance verte », l'agglomération a bénéficié de deux millions d'euros de subventions du ministère de l'Écologie.

Grand Paris Sud est un territoire à énergie positive, on le savait déjà ! Mais lorsque c'est le ministère de l'Écologie qui l'affirme, et qui lui attribue des subventions conséquentes, cela mérite d'être souligné. L'agglomération est en effet lauréate de l'appel à projets « Territoires à énergie positive pour la croissance verte », lancé par le ministère fin 2014. L'ex CAECE (Évry Centre Essonne) avait déjà reçu en 2015 une enveloppe de 500 000 euros, destinée à financer 80% de trois opérations, dont le coût total s'élève donc à 625 000 euros :

la rénovation énergétique des copropriétés dans le cadre du plan énergie patrimoine lancé fin 2015 (les chantiers sont en cours), l'amélioration de la performance énergétique de la piscine de l'Agora (chantier à venir) et le développement de l'agriculture de proximité à Ris-Orangis (les études sont lancées).

Un bonheur n'arrivant jamais seul, la nouvelle agglomération a bénéficié début 2016 d'une rallonge d'un million et demi d'euros. Une enveloppe de 1,250 million d'euros (dont un million de subvention) sera consacrée à la piscine de l'Agora (isolation du bâtiment,

récupération de chaleur des eaux usées, pose de panneaux solaires pour l'eau chaude sanitaire) et à la mise en place d'une production agricole locale à Ris-Orangis, du type maraîchage bio.

Non à la pollution oui aux économies

La seconde enveloppe, de 625 000 euros (dont 500 000 euros de subventions), servira à améliorer la performance énergétique de l'éclairage public, dans les parcs d'activités économiques du Moulin à Vent (Cesson), de l'Ormeau (Combs-la-Ville), du Levant (Lieuxaint), du Château d'eau

« Les territoires à énergie positive atténuent les effets du changement climatique, encouragent le développement des énergies renouvelables et créent des emplois dans les filières vertes. »



Edith Maurin,
conseillère communautaire chargée des réseaux, de l'énergie et de la régie de l'eau.

(Moissy-Cramayel) et Jean-Monnet (Vert-Saint-Denis). Les cinq parcs d'activités seront équipés de systèmes de gestion électronique city-network, permettant une gestion intelligente de l'éclairage public, et des diodes électroluminescentes (LED) remplaceront progressivement les lampes classiques. Il s'agit à la fois de lutter contre la pollution lumineuse et de réaliser des économies d'énergie. Le conseil communautaire a approuvé le 13 septembre les termes des conventions qui seront bientôt signées avec le ministère de l'Écologie. ■

NUISANCES AÉROPORTUAIRES

Non aux nouveaux couloirs aériens !

Les élus de Grand Paris Sud rejettent d'un seul bloc le projet de modification des trajectoires aériennes envisagé par la Direction générale de l'aviation civile.



© Hilda Mham / Wikimedia Commons

Non, non et non ! Depuis fin juin, les maires et les associations de Grand Paris Sud multiplient les courriers, les pétitions, les réunions publiques et les motions contre le projet de modification des trajectoires aériennes pour les vols au départ d'Orly face à l'est. Ces nouveaux couloirs, s'ils étaient mis en place, auraient pour effet de déplacer et d'allonger le virage vers l'ouest, et donc d'accroître les nuisances aériennes pour les communes et territoires situés le long de la Francilienne. « *Ce qui est le plus insupportable, c'est la méthode*, explique le président Francis Chouat. *La DGAC prend une décision seule, sans aucune concertation avec les*

territoires concernés. Nous savons qu'un aéroport génère de l'emploi, du dynamisme économique... mais aussi des nuisances. Ce n'est pas en déplaçant le problème que nous le réglerons. » Le 13 septembre, les élus du conseil communautaire ont rejeté le projet à l'unanimité, en demandant à être enfin associés aux travaux de la Commission consultative de l'environnement d'Orly.

La mobilisation est en marche sous forme de tracts, de pétitions et de réunions publiques, comme celle organisée le 2 septembre par le maire de Soisy-sur-Seine, Jean-Baptiste Rousseau. Ses collègues Yann Petel, maire de Saint-Germain-lès-Corbeil, et Philippe Jumelle,

maire d'Étiolles, affichent la même détermination. « *Je constate avec étonnement qu'au titre des représentants des collectivités au sein de la Commission consultative de l'environnement, aucun élu de la Communauté d'agglomération Grand Paris Sud n'a été désigné, malgré l'impact du survol des avions de l'aéroport d'Orly sur notre territoire* », déplore Philippe Jumelle. Grand Paris Sud réclame donc le gel de cette décision et la mise en place d'un dialogue intégrant l'ensemble des parties. Les élus de Grand Paris Sud ont en outre demandé qu'une nouvelle réunion soit organisée avec la DGAC dans les prochains jours. ■

Si t'es jardin, on t'embauche !

Tous les deux mois depuis fin juin, dans le cadre du contrat de ville de l'agglomération et de sa politique en matière de gestion urbaine de proximité, Grand Paris Sud recrute en service civique deux jeunes âgés de 16 à 25 ans.

Leur mission à la politique de la ville : organiser la création de plusieurs jardins urbains participatifs dans les quartiers prioritaires de Corbeil-Essonnes, en partenariat avec les services de l'État, l'Éducation nationale, la commune, les bailleurs, l'association Entre Jardin et Les Espaces Villes.

Contact Politique de la ville : 01 62 22 32 46



© Hilda Mham / Wikimedia Commons



De gauche à droite : Manuel Valls, Thierry Mandon, Francis Chouat, Jean-Vincent Placé, Faten Hidri, François Durovray et Denis Guibard, directeur de Télécom Ecole de Management.



3 000 m²
dédiés à la recherche
et à l'innovation

12 millions €
l'investissement des partenaires

CAMPUS TÉLÉCOM La recherche et l'innovation sous une bonne ETOILE

Grand Paris Sud continue d'œuvrer en faveur de la recherche et de l'innovation. Témoin le tout nouveau bâtiment ETOILE, inauguré le 24 septembre par Manuel Valls et Thierry Mandon, sur le campus de Télécom Sud Paris et de Télécom École de Management à Évry.

ETOILE (pour Espaces et technologies ouverts pour l'innovation des laboratoires et des entreprises) regroupe sur 3 000 m² des plateformes de recherche et d'innovation, un fablab, un amphi de 300 places, des locaux pour l'incubateur d'entreprises IMT Starter, des espaces de coworking et de networking, des salles d'échanges et de conférence pour l'accueil de manifestations scientifiques ou culturelles. « ETOILE va faire le lien entre les enseignants, les chercheurs, les étudiants et les entrepreneurs, précise Christophe Digne, directeur de Télécom Sud Paris. Il n'existait encore aucun lieu aussi innovant, dédié au numérique et à ses applications dans le domaine de la santé. ETOILE s'inscrit naturellement dans la politique de nos écoles supérieures, de l'université et

de l'agglomération en faveur de la formation, mais aussi du soutien au monde économique. »

Un signal fort

Vingt-cinq startups vont rapidement investir les locaux de l'espace d'incubation. Hébergées pendant 18 mois, elles bénéficieront de conseils d'experts, d'un accompagnement et d'un financement. Et de nouveaux appels à projets devraient bientôt susciter d'autres vocations. C'est que le nouveau bâtiment ne passe pas inaperçu. L'édifice très contemporain dessiné par le cabinet nantais Block Architectes constitue désormais un signal fort à l'entrée du campus, au bord du futur boulevard urbain que constitue la nationale 7.

Cette belle réalisation, d'un coût de



« Nous sommes fiers de fédérer dans les locaux d'ETOILE la formation, la recherche et l'entreprise, dans les domaines d'excellence de notre agglomération : le numérique et la santé. »

Line Magne

Vice-présidente de Grand Paris Sud chargée de l'enseignement supérieur, de la recherche et de l'innovation

12 millions d'euros, a été financée par le premier groupe d'ingénieurs de France, Institut Mines-Télécom (23%), le Conseil départemental de l'Essonne (14%), l'agglomération Grand Paris Sud (15%) et le Conseil régional (48%). « ETOILE est bien plus qu'un nouveau bâtiment, déclarait Francis Chouat lors de l'inauguration. C'est un nouveau lieu de vie, au service de l'innovation et de l'entrepreneuriat. » ■

COMMUNICATION NUMÉRIQUE

Avec The Gobeliners, la réalité virtuelle devient tangible

Les Pépinières d'entreprises ne se contentent pas d'héberger de jeunes entreprises. Elles les aident aussi à voler de leurs propres ailes. Témoins The Gobeliners, spécialisés dans la communication à la fois virtuelle et réelle.



L'équipe en action avec le casque Oculus Rift.

Petite agence de com deviendra grande... Quatre ans après leurs débuts à la pépinière d'entreprises de Sénart, The Gobeliners viennent de quitter les locaux de l'agglomération pour s'installer au Carré Sénart. Un bon point pour la pépinière, dont la vocation est d'aider les TPE à prendre leur envol. « Nous étions deux au départ, nous sommes aujourd'hui cinq collaborateurs. Avec une croissance de 20% par an depuis deux ans, nous avons enregistré en 2015 un chiffre d'affaires de 200 000 euros », indique Benjamin Jeanjean, fondateur de la société. La spécialité des Gobeliners – du nom de l'école des Gobelins où a étudié Benjamin – est

la communication digitale, particulièrement la création de sites Internet. Ils comptent parmi leurs clients Suez environnement, la galerie d'art Bomma à Paris, l'AFEP (association française des entreprises privées), le Syndicat mixte du pôle d'activités de Villaroche ou encore l'artisan chocolatier de Nemours, Des Lis Chocolat. « Notre équipe réunit cinq métiers bien différents : un webdesigner, un développeur, un directeur de projet, un rédacteur et un commercial. Cela nous permet de proposer de véritables solutions clés en main à nos clients. » La jeune société investit depuis peu le champ de la réalité virtuelle, grâce au casque Oculus Rift. La technologie permet à

l'utilisateur de s'immerger en 3D dans un lieu à visiter, une marque, un produit ou des plans d'architecte à découvrir. Les applications sont nombreuses et devraient permettre aux Gobeliners de continuer à innover. ■



Le logo de la société, avec sa machine à coudre, en référence à l'école et à la manufacture des Gobelins.

The Gobeliners
4, allée du Trait d'Union
77 127 Lieusaint
Tél. 09 72 36 42 10
et sur : www.thegobeliners.com

Focus

Atelier du club de l'innovation logistique

Le club de l'innovation logistique, qui fédère depuis 2012 les acteurs de la filière autour de l'agglomération et de l'établissement public d'aménagement, organise un atelier avec la Maison de l'emploi et de la formation de Sénart et l'agence Pôle emploi spécialisée. A l'ordre du jour : les outils d'optimisation de l'emploi dans la logistique, pour résoudre les problèmes de pénurie de main d'œuvre, de fluctuation de l'activité, de taux de renouvellement élevé des effectifs, etc. Le jeudi 13 octobre, de 16 h à 19 h, à l'école d'ingénieurs Icam Paris-Sénart. **Renseignements et inscriptions au 01 64 13 18 09 ou 01 84 31 31 33.**

Essonne Active fête ses 10 ans

Essonne Active, l'association d'accompagnement et de financement de l'entrepreneuriat, vient de fêter ses 10 ans à Télécom École de Management, en présence de nombreux partenaires. Depuis sa création, l'association, membre du réseau France Active, a soutenu plus de 700 projets d'entreprises et 6 000 emplois.

Contact : essonneactive.fr

LE THÉÂTRE S'EXPOSE L'Agora : 40 ans d'aventures sur les planches

Créé en 1976, le Théâtre de l'Agora à Évry ne cesse d'évoluer au fil des années et de ses directeurs successifs, qui lui fixent des caps toujours novateurs. S'il a traversé des difficultés, elles se sont toujours traduites en opportunités de changements. Pleins feux sur les 40 ans de la scène nationale.

Avec la création de la ville nouvelle d'Évry dans les années 1970, naît le besoin de lui donner une densité sociale et culturelle. L'idée, totalement novatrice de l'architecte Jean Le Couteur, est d'insérer le théâtre dans un site commercial où l'on trouve également des équipements sportifs, des salles de cinéma, une bibliothèque, afin d'organiser une proximité avec la population. Faire coexister dans un même lieu art et commerce est si audacieux que, dans un premier temps, cette perspective agite les esprits. Mais la pertinence du projet l'emporte : en plein cœur de la ville et proche de la gare RER, la salle de 650 places s'affirme comme rayonnante et attractive. Axé sur la danse contemporaine et le théâtre d'avant-garde, le Théâtre de



« **Le public du théâtre évolue et ressemble à la réalité du territoire, divers et jeune.** »

Christophe Blandin-Estournet
Directeur du Théâtre de l'Agora



L'Agora est labellisé scène nationale en 1989 et attire le public.

Un lieu d'utopies

L'idée force de l'implantation du théâtre dans la ville d'Évry est si puissante que, des années plus tard, Christophe Blandin-Estournet, directeur du Théâtre depuis 2012, renoue avec cette vision fondatrice : « *L'Agora est un lieu d'utopies. Celle de la décentralisation théâtrale, mais aussi celles des rêves sociaux et architecturaux des années 1970. Tout en maintenant une exigence esthétique qui va toucher les gens, l'Agora désacralise le mythe du théâtre grâce à son site d'implantation et sa structure intérieure, qui rapproche les spectateurs de la scène. Parallèlement, les opérations hors les murs, les programmes à destination des écoles, des associations, et les projets d'implication des habitants se multiplient et apportent la création artistique là où on ne l'attend pas. De plus en plus, le public du théâtre évolue et ressemble à la réalité du territoire, divers et jeune.* » La fête ne fait que commencer.

Quarante ans d'images

A l'occasion de cet anniversaire, le Théâtre de l'Agora présente jusqu'au 12 novembre l'exposition « Quarante ans d'images derrière le rideau », réalisée par Franck Senaud, de l'association Préfigurations. Franck Senaud a fouillé dans les archives du théâtre et présente aujourd'hui 40 ans d'histoire : du théâtre, de la danse, de l'art de rue, des photos, des souvenirs de spectateurs... ■

Théâtre de l'Agora, scène nationale d'Évry et de l'Essonne, Place de l'Agora à Évry, exposition en accès libre.

Réservations pour les spectacles
au 01 60 91 65 65, accueil du mardi au vendredi de 13 h à 19 h et le samedi de 13 h à 18 h.

Retrouver la programmation du Théâtre sur :
www.sortir.grandparissud.fr



1. Avec sa gueule de métèque, de juif errant, de pâtre grec... Georges Moustaki au Théâtre de l'Agora le 10 novembre 1975.
Crédit photo : Dominique Planquette

2. En 1990, après la projection du film « Suivez cet avion », de Patrice Ambard, avec Lambert Wilson, Claude Piéplu et Isabelle Gélinas. A droite Jacques Guyard, à l'époque député et maire d'Évry

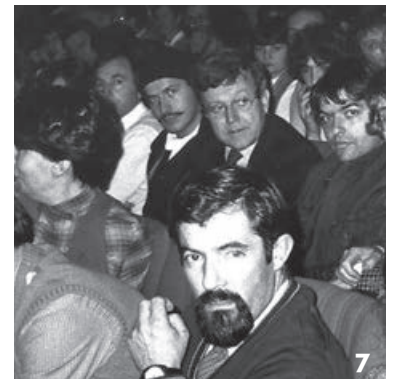
3. En 1988, le graphiste du Théâtre, Daniel Guyot, signe une peinture qui deviendra pendant plusieurs années le visuel de la scène nationale.

4. Un exemple d'immersion artistique en ville : 7 clowns 7 jour 7 familles. Les artistes ont résidé chez des habitants pendant 7 jours, avant de présenter leur spectacle tous ensemble.

5. Le Théâtre hors les murs et là où ne l'attend pas forcément : ici pour un ciné concert à la piscine.

6. En 1989, le Théâtre de l'Agora commande une bande dessinée à Jean-Claude Floc'h et Jean-Luc Fromental. L'action se passe dans le quartier des Pyramides et l'épilogue sur la scène du Théâtre.

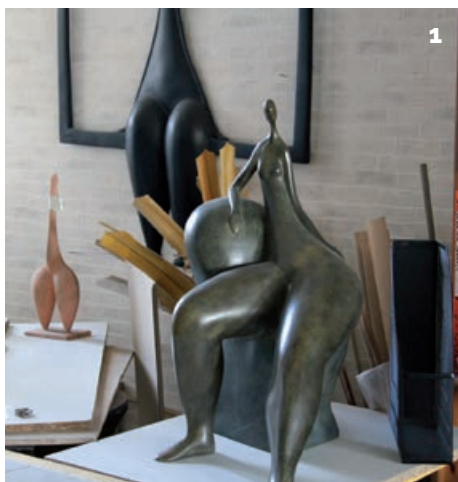
7. Dans les rangs du public en 1978. Au deuxième rang on reconnaît José Artur, animateur du Pop Club, sur France Inter, de 1965 à... 2005 !
Crédit photo : Cassou



PARCOURS D'ARTISTES Derrière les portes de leurs ateliers...

Portes ouvertes sur les arts

les 15 et 16 octobre à Corbeil-Essonnes, Ormoy et Soisy-sur-Seine. Peinture, sculpture, photographie, écriture... Cinquante-cinq artistes vous invitent à visiter l'envers de leurs œuvres. Dans les coulisses de l'inspiration, choisissez votre parcours !



Le Parcours d'artistes à Grand Paris Sud, c'est toute une histoire... qui commence notamment avec la Société d'Art de Corbeil-Essonnes. L'association est née en 1947 et a participé à ce bouillonnement culturel qui a fait de la ville un passage prisé de fameux artistes. Un centre d'art contemporain en 1970, un autre pour l'action culturelle en 1973... En ce temps-là, la municipalité décernait un prix au salon annuel de la Société d'Art qui réunissait quelques célébrités : César, Matthieu, Fontanarosa, Lorjoux, Carzou, Brayer, Braudey, Scholla... Puis, dans les années 1990, la ville a tourné son regard au-delà des frontières, en direction de ses villes jumelles européennes. Un beau terrain de jeu pour l'association, qui a pris l'habitude d'inviter les grands noms de Sindelfingen (Allemagne), d'Alzira



Vernissage le 13 octobre à l'Espace Carnot

Visites d'ateliers, expositions et rencontres... Rendez-vous pour la première étape du Parcours d'artistes en forme de vernissage, jeudi 13 octobre à 19h à l'Espace Carnot (Corbeil-Essonnes). Sur place, 55 artistes vous y accueilleront pour partager avec vous leur plaisir de créer et leur passion pour les arts.

1 et 2 Odeurs d'encre et de térébenthine... L'imaginaire de l'atelier d'artiste relève un peu de ce fantôme, la réalité est bien plus pittoresque !

3 et 4 À vos arts, prêts, partez ! Des lieux de création jusque sur l'espace public, ce parcours se dessine en peinture mais aussi en poésie, en mosaïque et en musique.

Crédit photos ©Laurent Martin



Aggloscope



(Espagne) et du comté de Strathkelvin (aujourd'hui Dunbartonshire, Écosse). En termes de parcours d'artistes, la Société d'Art de Corbeil-Essonnes possède donc une certaine expérience.

Culture d'Art d'Art !

Des ateliers, une galerie d'art mais aussi une sous-préfecture, un centre de semi-liberté, un parc, un commerce, un cinéma, une médiathèque, un théâtre... Inviter les artistes à la rencontre de leurs voisins, c'est l'idée qui a germé en 1993 grâce aux efforts de la Société d'Art, de l'association Arimage et de la MJC Fernand-Léger. L'objectif ? Valoriser l'art visuel sous toutes ses formes. Aujourd'hui l'événement fête son 23^e anniversaire et ses ambitions n'ont pas pris une ride. « *En ouvrant la porte de nos ateliers, nous exposons nos techniques et nos imaginaires, mais nous espérons surtout conduire l'art hors les murs, partout où on ne l'attend pas* », explique Nicole Lebrand, artiste peintre et présidente de la Société d'Art. L'approche est sensible et tout le monde en profite. « *Nombre d'artistes ne peuvent pas exposer leurs œuvres faute d'atelier, aussi cet événement tâche de mobiliser tous les espaces disponibles pour leur permettre de le faire et de rencontrer le public, le temps d'un week-end* », ajoute-t-elle. ■

Plus d'infos sur
www.societedart-corbeil.fr



Balance

23 SEPTEMBRE-22 OCTOBRE

Vous ne savez plus où donner de la tête tant la rentrée et son cortège d'inscriptions vous accapare. Pour redonner un coup de pepes à vos synapses grâce à la Fête de la science, du 8 au 16 octobre (sortir.grandparissud.fr).



Scorpion

23 OCTOBRE-22 NOVEMBRE

Vénus dans votre ciel vous donne des ailes. Vous avez envie de donner plus de sens à votre vie, et vous engagez à changer le monde, à votre échelle. Les nouvelles consignes de tri sont un bon début (voir p.6) car les petits gestes font les grandes révolutions écologiques.

ne pas en profiter pour rencontrer des artistes lors des journées portes ouvertes des ateliers (voir p. 22-23) et faire le plein de lumière pour l'automne ?

dans votre ciel amplifie le phénomène. Allez vous dégourdir les neurones avec le professeur Rouger, et résoudre l'hypothèse « Pourquoi les poules préfèrent-elles être élevées en batterie ? » (11/10, www.sortir.grandparissud.fr)



Poissons

20 FÉVRIER-20 MARS

Vous traversez des turbulences et les vents ne vous sont pas favorables. Mais quittez ce souci, vous pliez mais ne rompez pas. Allez plutôt écouter l'opéra de Saint-Saëns, « Samson et Dalila », aux Cinoches (13/10). Sa beauté vous rassérènera (sortir.grandparissud.fr).



Cancer

22 JUIN-21 JUILLET

Soucieux du bien-être de votre famille et de l'avenir de la Terre, vous aimez cocooner votre entourage au sens large, voire planétaire. Le réseau de chaleur urbain et son empreinte durable vous séduiront et vous ne jurerez plus que par ce mode de chauffage (voir dossier, p. 10-14).



Sagittaire

23 NOVEMBRE-21 DÉCEMBRE

Le monde est votre terrain de jeu et votre soif de découvertes excède les frontières. Une soirée au Rajasthan vous tenterait ? Au programme, danseuse Sopera, fakir et musiciens s'accordent pour vous en mettre plein les yeux et les oreilles (le 15/10, sortir.grandparissud.fr).



Bélier

21 MARS-21 AVRIL

D'un naturel joueur autant que fonceur, vous adorez les émotions fortes. Aucun doute, le week-end Halloween est fait pour vous ! Chair de poule garantie du 28 au 29 octobre, à la médiathèque de l'Agora à Évry (sortir.grandparissud.fr).



Lion

23 JUILLET-22 AOÛT

Meneur comme vous l'êtes, vous aimez donner le La à votre entourage. Pour rester dans le ton, répondez à l'appel à candidature pour le tremplin musical « Seine Montante » organisé par la MJC de Corbeil-Essonnes (voir p. 4).



Capricorne

22 DÉCEMBRE-20 JANVIER

Saturne dans votre ciel ralentit votre rythme et vos efforts. Faites une pause et partagez un moment de grâce avec la compagnie de l'Entêtement amoureux et son « Quand le diable s'en mêle ». Légèreté et causticité feront travailler vos zygomatiques (cahier culture).



Taureau

22 AVRIL-21 MAI

Toujours autant d'énergie ! Pour tester votre endurance légendaire, une seule solution : inscrivez-vous au marathon de Sénart (voir p. 26-27). Qui sait ? Vous serez peut-être le futur vainqueur de cette épreuve mythique.



Vierge

23 AOÛT-22 SEPTEMBRE

Toujours sensible à votre bien-être, vous misez sur votre assiette. Heureusement que la semaine du goût fait une étape gastronomique le 15 octobre à l'université d'Évry pour vous donner un avant-goût de la cuisine du futur.



Verseau

21 JANVIER-19 FÉVRIER

Naturellement sensible à l'art, le passage de la Lune dans votre signe accentue votre inclination. Pourquoi



Gémeaux

22 MAI-21 JUIN

Espiègle vous l'êtes, vif d'esprit aussi, et Mercure

24 Regard sur

Une vie d'artistes

Jusqu'au 3 décembre, douze ans de culture s'affichent sur les murs du Théâtre de Corbeil-Essonnes. Soixante portraits en noir et blanc, des étoiles plein les yeux, en argentique et à 400 ASA. Ici, un souvenir de Coluche en décembre 1979 aux Arènes de l'Agora, à Évry.



Bernard Gaudin

Figure emblématique de l'information locale. Il retranscrit depuis plus de quarante ans, en récits et en images, les événements qui animent nos communes. De 1976 à 1988 il est correspondant pour l'édition essonnienne du quotidien Le Parisien et suit les stars de passage entre Corbeil et Évry.

Vous aussi, posez votre regard sur votre nouvelle agglomération et envoyez-nous vos photos sur : webmaster@grandparissud.fr

Retrouvez l'ensemble des photos des habitants sur :  



Francis Chouat
et Josiane Chevalier,
préfète de l'Essonne,
au forum des associations
d'Evry, le 18 septembre.

POINT DE VUE **Une agglo sur le terrain !**

Le mois de septembre est généralement riche en événements. Ce fut aussi le cas cette année pour notre agglomération, présente sur chacune des 22 fêtes des associations organisées par les communes. Découvrir les 4 200 associations de Grand Paris Sud, c'est se rendre compte de notre richesse et de notre dynamisme.

Cette rentrée fut donc l'occasion de partir à la rencontre des habitants et de ceux qui font vivre et animent tous les jours notre territoire avec passion et sens de la solidarité. La plupart sont bénévoles et n'attendent rien en retour. Ni remerciements ni hommages. Notre rôle est de les accompagner et de susciter l'engagement citoyen, en particulier chez les plus jeunes. Une agglomération à vos côtés, c'est aussi une agglomération qui avance et prépare l'avenir. C'est notre feuille de route. Nous le faisons en répondant à l'appel à projet « Inventons la métropole du Grand Paris » pour lequel nous défendons trois projets : le développement d'une offre de bureaux écologiques et collaboratifs au Carré Sénart, le développement du Génopole à Évry et la réhabilitation de l'ancien hôpital

Louise-Michel dans le quartier du Canal à Courcouronnes.

Faire en sorte que le territoire grandisse, tout en gardant au cœur la volonté de faire de ce développement un développement durable. Grand Paris Sud vient à ce propos de recevoir la labellisation « territoire à énergie positive pour la croissance verte » du ministère de l'Écologie. Préparer l'avenir, c'est aussi préserver les générations futures et créer les conditions de cette croissance plus respectueuse.

Cette ambition a trouvé une traduction très concrète il y a quelques jours avec le vote le 13 septembre de la nouvelle délégation de service public pour la gestion du chauffage urbain. Il s'agit d'une vraie révolution pour les habitants, dans un premier temps, d'Évry, Courcouronnes, Ris-Orangis, Lisses et

Bondoufle qui vont bénéficier à partir de 2019 d'un chauffage plus responsable et plus économique. Grâce à la géothermie et à la valorisation de nos déchets, nous pourrons nous chauffer de manière plus responsable. De 0% d'énergie renouvelable en 2016, nous passerons à 60% en 2019 et à près de 80% à terme. Ce nouveau modèle vertueux aura également des répercussions très nettes sur les prix puisque, dès 2017, il permettra de faire baisser la facture des usagers de 20%. Grand Paris Sud a la capacité de devenir un exemple en matière d'excellence énergétique. Nous poursuivrons donc dans cette voie aux côtés des 24 villes pour offrir toujours plus de services innovants. ■

Francis Chouat
Président de la communauté
d'agglomération Grand Paris Sud

KARATÉ

Sofiane Agoudjil : objectif Tokyo 2020

Le karaté deviendra enfin discipline olympique en 2020. Le club de Combs-la-Ville y enverrait bien l'un de ses champions, Sofiane Agoudjil.



Médaille d'argent au championnat d'Europe 2015, à Istanbul.

Depuis le temps que le karaté frappe à la porte des Jeux Olympiques, il a fini par se faire entendre ! Le 3 août, à Rio, le Comité international olympique a décidé de l'intégrer au programme des JO de Tokyo 2020. Une reconnaissance pour des milliers de licenciés à travers le monde, dont 200 000 en France, parmi lesquels les 200 adhérents du CACV, le Club athlétique de Combs-la-Ville. La grande majorité d'entre eux pratique le karaté comme un sport de loisir, mais le CACV multiplie aussi les succès en compétition depuis plusieurs années. « L'an passé, nous étions présents sur tous les championnats d'Europe et du Monde en cadets et en juniors », indique Gérald Maître, l'un des trois entraîneurs bénévoles du club. Parmi ses protégés, le jeune

Sofiane Agoudjil, 23 ans, affiche déjà un beau palmarès dans la catégorie des moins de 60 kg. Médaille d'argent au championnat d'Europe junior en 2010, médaille d'or à l'Open Paris premier league en 2013 et 2014, champion de France en 2015 et 2016, il est monté sur la deuxième marche du podium au championnat d'Europe senior en 2015 à Istanbul. « Sofiane est titulaire en équipe de France depuis trois ans. Il est jeune et il a encore une belle marge de progression. Il espère bien sûr faire les JO de Tokyo en 2020 », confie son coach. Le CACV karaté, qui compte parmi ses adhérents une trentaine de licenciés engagés en compétition, est l'un des clubs de haut niveau soutenus par l'agglomération. Grand Paris Sud aux JO de Tokyo, on y croit ! ■



« Après le taekwondo en 2000 à Sidney, le karaté deviendra enfin discipline olympique à Tokyo en 2020. »

Gérald Maître
Entraîneur du CACV

L'AGENDA DU SPORT

Cross country des polices municipales

L'Amicale de la police municipale d'Évry accueille les 15 et 16 octobre le 31^e championnat de France de cross country des polices municipales de France et d'Outre Mer, qui réunit en moyenne chaque année quatre cents participants. Plus de précisions au 01 60 78 51 74.

Rugby

L'US Ris-Orangis reçoit Evreux en Fédérale 3, dimanche 16 octobre, à 15 h, au stade Latruberce de Ris.

Football

Sénart-Moissy reçoit l'équipe de Caen PTT en CFA 2, samedi 31 octobre, à 18 h, au stade André-Trémet de Moissy.

Hockey sur glace

L'équipe d'Évry Viry (D2) reçoit Amneville le 15 octobre et Rouen le 29 octobre. Les deux matchs ont lieu à la patinoire de Viry-Chatillon à 18 h et l'entrée est gratuite. Prochain match à Évry le 12 novembre, contre Wasquehal.

Badminton

Sénart badminton reçoit le Racing Club de France, samedi 5 novembre, au gymnase Jacques-Cartier de Combs-la-Ville, pour le compte de la 3^e journée des interclubs de Nationale 1.

Tennis de table

Combs-Sénart, Nationale 2, reçoit Bruille-lez-Marchiennes (59), samedi 5 novembre, à 17 h, au gymnase du Paloisel, à Combs-la-Ville.

ATHLÉTISME

Estelle Raffai, l'espoir du sprint féminin

Estelle Raffai, 18 ans, licenciée au SCA 2000 d'Évry, vient de réaliser une saison exceptionnelle. Elle est le grand espoir du sprint féminin français.

Grand Paris Sud voit déjà de l'or dans les yeux de ses sportifs... L'une de ces étoiles pourrait bien être dans les années à venir Estelle Raffai. La jeune femme, 18 ans, a commencé l'athlétisme à l'âge de 9 ans, au club des Ulis. Depuis ses débuts chez les minimes, sa progression est constante et régulière et c'est ainsi qu'elle intègre en 2014 le pôle espoirs de Fontainebleau, où elle s'entraîne avec l'ex sprinter international Alex Ménal. Ses résultats ne se font pas attendre puisqu'elle est finaliste aux championnats du monde cadets sur 200 m et avec le relais 4 x 100 m. Aujourd'hui membre de l'Entente Athlé 91, elle est licenciée au SCA 2000 d'Évry et poursuit ses études au pôle de Fontainebleau. Les résultats de sa saison 2015-2016 sont impressionnants. Championne de France junior du 60 m et du 200 m en salle à Nantes lors des championnats de France cadets-juniors, elle est championne de France sur 100 m à Châteauroux début juillet, puis médaille de bronze du 200 m et médaille d'argent du 4 x 100 m (derrière les américaines) au championnat du Monde junior à Bydgoszcz (Pologne). « Estelle, qui n'est que junior 1^{ère} année, figure déjà parmi le gotha du sprint mondial, estime Guy Bellanger, président du SCA 2000 d'Évry. Au plan technique, elle est très perfectible, de l'avis des spécialistes, et c'est bien sûr dans ce domaine qu'elle va travailler pour poursuivre encore sa progression. Estelle est un grand espoir du sprint féminin français pour la prochaine olympiade. » Rien de moins ! ■



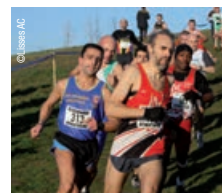
Estelle Raffai, étoile montante du sprint français.



A droite avec le relais 4 x 100 m, médaille d'argent au championnat du monde junior 2016.

Cross country à Lisses

Le cross country de Lisses, organisé tous les 4 ou 5 ans depuis 1985 par le Lisses Athletic Club, sera désormais annuel. Rendez-vous le dimanche 27 novembre au parc Leonard-de-Vinci, où la configuration du terrain permet aux spectateurs de suivre l'intégralité des épreuves. Douze courses sont au programme, de 10 h à 14h40, dont deux pour les championnats de l'Essonne de cross court. La compétition est ouverte à tous, de 7 à 77 ans, sur présentation d'un certificat médical. Renseignements et inscriptions au 06 11 97 35 56, par mail lissesac@wanadoo.fr et sur le site du club organisateur www.lissesac.com



Marathon

Les inscriptions au Marathon de Sénart, le 1^{er} mai 2017, sont ouvertes sur marathon-senart.com



SEPT/DÉC
2016

EXPOSITION
MÉDIATHÈQUES

BULLES D'AILLEURS 1 SIÈCLE D'HISTOIRE(S)

Bandes dessinées et immigrations

« Le piano oriental » de Zeina Abirached ©Casterman
Avec l'aimable autorisation des auteurs et des Éditions Casterman