



Grand Paris Sud

Seine-Essonne-Sénart Le magazine d'information
de la communauté d'agglomération



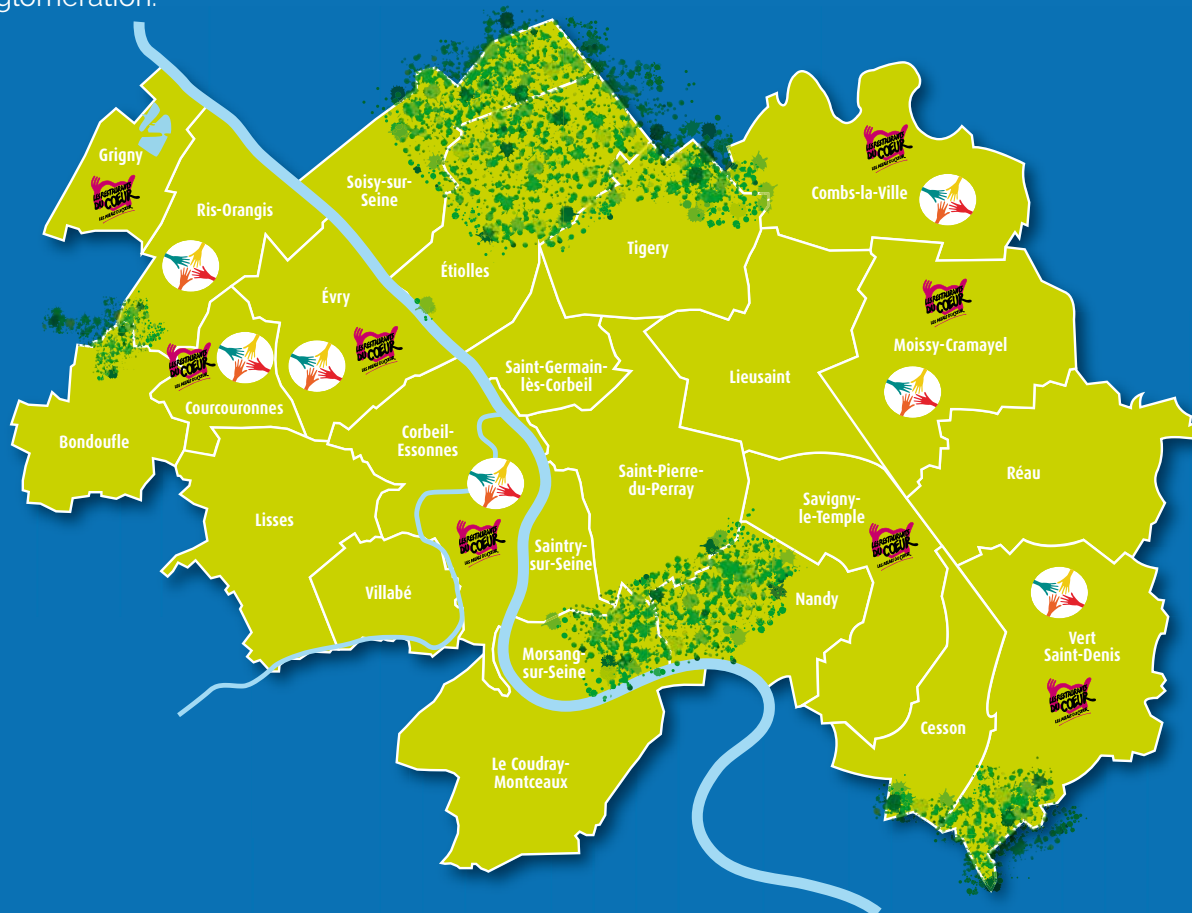
**L'apprentissage
sur la voie de
l'excellence**

©Safran

L'agglomération prépare l'arrivée du Tram 12 Express (p. 6-7)

La solidarité au cœur de l'agglo

Restos du cœur, boutiques solidaires, épiceries sociales, ressourceries ou recycleries... Les associations œuvrent au quotidien aux côtés des collectivités, en faveur de la solidarité. Votre magazine a dressé la liste (non exhaustive) de ces lieux associatifs et solidaires à Grand Paris Sud. Retrouvez les coordonnées complètes de ces partenaires dans les guides des associations édités par les 24 mairies de l'agglomération.



Les Restos du cœur

- **Combs-la-Ville**, résidence La Clavière, 8, rue de Lieusaint, tél. 09 82 26 22 37.
- **Corbeil-Essonnes**, 47, avenue Paul-Maintenant, tél. 09 60 38 07 37.
- **Courcouronnes**, 10, rue du Marquis de Raies, tél. 01 64 57 56 30.
- **Évry**, 30, rue Charles-Fourier, tél. 01 60 79 19 21.
- **Grigny**, rue des Petits Pas, tél. 01 69 45 13 84.
- **Moissy-Cramayel**, 178, rue des Marronniers, tél. 01 64 88 78 81.
- **Savigny-le-Temple**, maison de la solidarité, 2 bis, rue de Savigny, tél. 01 60 63 91 11.
- **Vert-Saint-Denis**, annexe de l'école Jean Rostand, rue de Pouilly, tél. 01 60 63 35 49.



Les Épiceries sociales et boutiques solidaires

- **Combs-la-Ville**, Synergie Combs, distribution de vêtements, résidence La Clavière, 8, rue de Lieusaint, tél. 01 60 60 13 83.
- **Corbeil-Essonnes**, épicerie sociale, 100, bd de Fontainebleau, tél. 01 60 89 70 75 ou 01 60 89 72 63.
- **Corbeil-Essonnes**, La Fabrique à neuf, ressourcerie, 45, avenue Paul-Maintenant, tél. 09 67 49 79 87.
- **Corbeil-Essonnes**, distribution alimentaire et vestiboutique de la Croix Rouge, 100, bd de Fontainebleau, tél. : 01 60 89 18 43 ou 06 77 55 53 32.
- **Corbeil-Essonnes**, aide alimentaire d'urgence, cours de couture et d'alphabétisation, soutien scolaire, Secours catholique, 1, rue Pierre-Sernard, tél. 01 60 88 34 87 ou 01 60 75 10 08.

- **Courcouronnes**, Épicerie sociale, 8 bis rue du Marquis de Raies tél. 01 69 36 66 73.
- **Évry**, Épicerie sociale « ÉPISODE », 1, cours Blaise Pascal tél. 01 60 77 44 90.
- **Moissy-Cramayel**, boutique solidaire du Secours catholique, 5-6 passage des Boutiquiers, tél. 01 64 88 82 55 ou 06 37 83 33 12.
- **Ris-Orangis**, La Fabrique à neuf, ressourcerie, 9-11, rue Paul-Langevin, tél. 09 67 49 79 87.
- **Ris-Orangis**, association La boutique, 2-4, rue Albert Rémy, tél. : 01 69 43 65 67.
- **Vert-Saint-Denis**, L'Autre Rive, 42, rue Dionet, tél. 01 60 63 35 52.

Une liste à consulter sur
www.grandparissud.fr **et à compléter**
en envoyant vos coordonnées associa-
tives à webmaster@grandparissud.fr



©Eric Miranda



©STF - Transamo



©Bely-Mervec



N° 08 - Décembre 2016
Le magazine d'information
de la communauté d'agglomération



**Abonnez-vous
à la newsletter :**
www.grandparissud.fr

04 L'actu 24 sur 24

L'agglomération en mission à Dakar
Chantiers autour
du Tram 12 Express
Inauguration de l'école Derrida
à Ris-Orangis

10 Grand angle

Grand Paris Sud terre d'accueil
des apprentis

**Au centre de
votre magazine :**

I-IV Cahier Culture

Toute l'actualité culturelle
de Grand Paris Sud

15 L'actu en image

L'hommage aux pionniers
de la génomique

16 Aujourd'hui pour demain

L'EPA lauréat
de la « Ville de Demain »
Pour tout savoir sur le tri
des déchets

18 Réussites

AURES rafle tous les prix
Chez Gaël Le Superparc

20 En coulisses

Une fin d'année solidaire
et festive

22 Découvertes

Les ateliers nomades du Quai
Branly - Jacques Chirac
Aggloscope

24 Regard sur

Lucie Page #EntrainQuotidien

25 Parlons-en

Le point de vue de Francis Chouat

26 Grand Paris Sport

Vol en immersion
chez les Templiers
Relevez le Challenge
de Grand Paris Sud

Tous vos loisirs sur Sortir

Le site Internet des loisirs et de la culture à Grand Paris Sud s'enrichit au fil des semaines. Retrouvez toutes vos sorties de fin d'année et les festivités de Noël sur Sortir. Comment occuper vos enfants pendant les vacances ou comment acheter vos cadeaux sur les marchés de Noël ? La réponse sur sortir. grandparissud.fr

DEMOS : La Philharmonie s'engage pour les enfants

Une centaine d'enfants de Grand Paris Sud âgés de 7

à 12 ans participent cette année au dispositif DEMOS (dispositif d'éducation musicale et orchestrale à vocation sociale) lancé par la Philharmonie de Paris. Ce projet de démocratisation culturelle propose un apprentissage de la musique classique à des enfants ne disposant pas, pour des raisons économiques, sociales et culturelles, d'un accès facile à cette pratique dans les institutions existantes. Les premiers ateliers ont eu lieu les 19 et 20 novembre, au Théâtre de l'Agora, à Evry. Six regroupements des orchestres auront lieu tout au long du dispositif, à la Philharmonie, au Théâtre de Corbeil, à la ferme du Bois Briard et au Théâtre de Sénart.

©Lionel Antoni



L'actualité en direct de la communauté d'agglomération sur : www.grandparissud.fr



L'un des derniers magasins Primark en France, ouvert il y a quelques semaines à Euralille.

COMMERCE Primark ouvre son 10^e magasin français à Évry 2

L'enseigne irlandaise de vêtements Primark ouvre son 10^e magasin français au centre commercial Évry 2 le 14 décembre.


400
emplois


4 200 m²
de surface de vente


69
cabines d'essayage

Il devrait y avoir foule, mercredi 14 décembre, à l'étage du centre commercial Évry 2. L'enseigne irlandaise de vêtements à bas prix Primark y ouvre son 4^e magasin en région parisienne, le 10^e dans l'hexagone. Une surface de vente de 4 200 m², dotée de 56 caisses, 69 cabines d'essayage, de deux espaces détente pour faire une pause ou recharger son mobile et d'un espace tendance pour découvrir le dernier look à la mode. Pour assurer la vente de ses vêtements femmes, hommes et enfants, accessoires, chaussures,

bijoux, articles pour la maison et autres produits de beauté, Primark a recruté sur place pas moins de 400 collaborateurs. Une bonne nouvelle pour l'emploi et pour le centre commercial, qui compte notamment sur cette enseigne, et sur ses travaux de rénovation et d'extension, pour booster sa fréquentation. Quelques heures avant l'ouverture du magasin, son directeur remettra un chèque de 10 000 euros à une ou plusieurs associations œuvrant en faveur des droits des enfants ou des droits des femmes. ■

L'AGGLO EN MISSION À DAKAR

Un réseau pour la participation citoyenne des territoires

Un réseau citoyen et dédié aux enjeux du développement durable se met en place entre la ville d'Évry, la Communauté d'agglomération de Grand Paris Sud et leurs villes partenaires au Mali, en Mauritanie et au Sénégal.



De gauche à droite : Mohamed Selem Bilal, maire de Dar El Barka, Ibrahima Niang, coordinateur de l'association des maires des communes jumelées avec Sénart, Francis Chouat, Hervé Pérard, maire adjoint d'Évry, Sidi Mohamed Alioune Mohamed El Abd, maire de Rosso et président de la même association mauritanienne.

Le RECOPACTE – Réseau des Collectivités pour la Participation Citoyenne des Territoires – est officiellement né. Son assemblée générale constitutive a eu lieu du 23 au 29 octobre à Dakar, en présence d'une délégation de l'agglomération emmenée par Francis Chouat, maire d'Évry et président de Grand Paris Sud (1).

« Ce Réseau, constitué de façon informelle fin 2015 entre les villes de Dakar au Sénégal, de Bamako et de Kayes au Mali, de Nouakchott en Mauritanie,

avec la ville d'Évry et la communauté d'agglomération, est l'une des premières expériences de mobilisation d'habitants dans le cadre d'une mission de coopération », se félicite Francis Chouat. Les partenaires, auxquels s'était jointe une délégation des maires des communes mauritaniennes jumelées avec Sénart, s'engagent dans une démarche de co-construction de projets. En dépit de leurs réalités bien différentes, ces territoires se retrouvent autour d'enjeux et de thématiques prioritaires partagés.

Les ateliers de travail entre représentants de la société civile, élus et techniciens ont permis d'aboutir à une première proposition de projet commun. Le RECOPACTE se propose ainsi de mettre en œuvre des actions dans les domaines de la lutte contre le dérèglement climatique, la valorisation des déchets et la préservation de la biodiversité en particulier.

Diamniadio, la ville durable

Des visites de terrain ont également ponctué les travaux, notamment celle du chantier de la ville nouvelle, intelligente et durable, de Diamniadio, située à 30 km du centre-ville de Dakar, ainsi que celle de l'Île de Gorée, au large de Dakar, symbole de la mémoire de la traite des esclaves en Afrique et classée Patrimoine Mondial de l'Humanité, où est mis en œuvre un programme de protection écologique et de développement touristique durable. Les délégations ont également découvert une unité expérimentale de production de pavés à partir de plastiques de récupération dans la réserve naturelle du parc forestier de Hann, et enfin visité l'Île de Gorée, au

large de Dakar, symbole de la mémoire de la traite des esclaves en Afrique. ■

(1) La délégation était composée d'Hervé Pérard, maire adjoint d'Évry en charge de l'enseignement supérieur, de la coopération décentralisée et des jumelages, Aliénor Belinki, coordinatrice des conseils citoyens d'Évry, Sylvie Mauvieux, co-présidente du conseil citoyen d'Évry Sud, Henry Simenou, membre du bureau du conseil citoyen des Pyramides, Mbaye Badiane, co-président du conseil citoyen des Pyramides, et Marie-France Ould-Issa, chargée de mission relations internationales et européennes à la communauté d'agglomération et référente pour la coopération décentralisée à la Ville d'Évry.



Découverte d'un jardin partagé géré par un groupement de femmes, avec Coumba Diop, consultante et formatrice.

TRANSPORTS

L'agglomération prépare l'arrivée du Tram 12 Express

Le Syndicat des Transports d'Ile-de-France et la communauté d'agglomération lancent deux grands chantiers en 2017. Le STIF prépare l'arrivée du Tram 12 Express, dont la mise en service est prévue pour 2020. L'agglo réalise d'importants travaux de requalification urbaine à Courcouronnes et Évry. Les explications et les conséquences sur la circulation.

Plus rapide, plus moderne, plus confortable et respectueux de l'environnement (il est électrique), le Tram 12 Express a tout pour séduire les Essonnais. Mariant les avantages du train et du tramway, il roulera dès 2020 sur le réseau ferré existant entre Massy et Épinay-sur-Orge et sur la nouvelle voie de tramway entre Épinay-sur-Orge et Évry. Son parcours de 20,4 km reliera Massy à Évry, boulevard François-Mitterrand, près de la gare d'Évry-Courcouronnes, en 39 minutes.

Dans l'agglomération, il desservira les quartiers de la Grande Borne et du centre-ville de Grigny, le Grand Stade de rugby de Ris-Orangis, le centre

et le secteur du Bois Briard à Courcouronnes, le centre ville d'Évry. Faciliter les déplacements et l'accès aux pôles d'emplois, désenclaver certains quartiers, embellir l'espace urbain... Le Tram 12 Express met tous les atouts de son côté, autour de ses 16 stations, dont 11 nouvelles.

Le chantier du STIF – qui comprend des travaux préparatoires sur les réseaux et des travaux d'infrastructures (adaptation du réseau existant, création de la plateforme, des stations et des ouvrages d'art) va débuter en mars 2017 pour des premiers essais et une « marche à blanc » (sans voyageurs) fin 2019. Le coût global des travaux est estimé à 516 millions d'euros,

financés par l'État (28%), la Région Ile-de-France (53%), le Département de l'Essonne (15%) et SNCF Réseau (4%). ■



Une image de synthèse de la station Monnet.

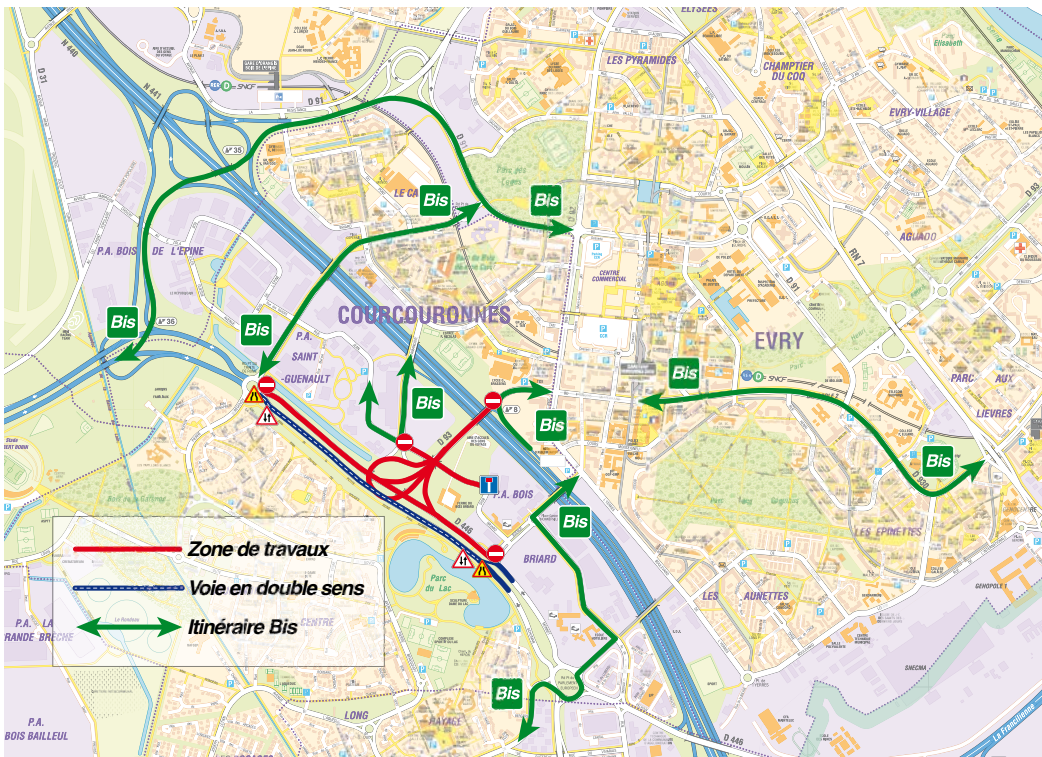
ESPACES PUBLICS

Requalification urbaine autour du Tram 12

Parallèlement au chantier du Tram, la Communauté d'agglomération de Grand Paris Sud Seine-Essonne-Sénart lance elle aussi un vaste chantier de requalification des espaces publics à partir de mars 2017. Une opération qui poursuit quatre principaux objectifs : libérer des terrains pour réaliser un nouveau projet urbain, transformer la RD 446 en boulevard urbain, réunifier le parc du lac et la ferme du Bois Briard, favoriser de nouvelles liaisons douces.

Les premières étapes du projet seront, de mars 2017 à l'été 2018, la fermeture de l'échangeur Paul-Delouvrier (près de la ferme du Bois Briard) et la modification de la circulation sur la RD 446. Les deux voies de droite (boulevard Jean-Monnet, dans le sens sud-nord) seront fermées et la circulation dans les deux sens sera reportée sur les deux voies de gauche actuelles, boulevard Robert-Schuman. La circulation sera également modifiée sur le rond-point du Traité de Rome, au nord de la RD 446.

D'autres travaux de voirie débuteront sur le boulevard François-Mitterrand à Évry au cours du premier semestre 2018. Et la circulation sera rétablie sur les nouveaux carrefours du Traité de Rome et Paul-Delouvrier, ainsi que sur le nouveau boulevard urbain à l'été 2018. D'ici là, un peu de patience, l'agglo va tout faire pour vous informer et limiter les nuisances au maximum (lire p. 7). ■



« Le Tram 12 Express sera une liaison structurante pour notre territoire, ainsi connecté au Grand Paris »

Stéphane Beudet
Vice-président chargé de la mobilité et des transports
Vice-président du Conseil Régional chargé des transports

Un important dispositif d'information et de communication



Une première réunion publique a eu lieu fin novembre à la ferme du Bois Briard. Les deux maîtres d'ouvrage – le STIF et l'agglomération – ont pu présenter leurs projets aux riverains et leurs outils de communication. Le STIF va notamment réaliser des documents d'information, des films, des maquettes 3D, poser des panneaux d'information et déployer une équipe d'agents de proximité qui seront chargés de faciliter la vie des riverains. De leur côté, l'agglomération et les villes d'Évry et de Courcouronnes, vont elles aussi multiplier les initiatives pour informer les habitants. Affichage et panneaux d'information, création d'une rubrique dédiée sur le site Internet, mise en place

d'un partenariat spécifique avec l'application de trafic et de navigation communautaire WAZE pour les smartphones, information des usagers par SMS, création d'une adresse mail dédiée pour répondre aux questions des habitants, information en continu sur les réseaux sociaux, création de documents périodiques, expositions, films, reportages photo, sans oublier des événements réguliers comme des réunions publiques et des visites de chantier. Et puis, bien sûr, votre magazine se fera régulièrement l'écho de l'avancement des chantiers. ■

Retrouvez l'ensemble des informations sur ces chantiers, les modifications de circulation, les déviations et les parcours alternatifs sur grandparissud.fr

CULTURE – SPORT

Vingt équipements transférés à l'agglomération

Ensemble, on est plus fort ! La formule est toujours valable, comme en témoigne le transfert de vingt équipements sportifs et culturels des communes vers l'agglomération.



Les équipements de Grand Paris Sud à l'unisson.

Vingt équipements culturels et sportifs de 7 communes (ci-dessous) passeront au 1^{er} janvier 2017 sous la bannière de Grand Paris Sud. C'est l'aboutissement d'un processus engagé par l'ex-communauté d'agglomération de Sénart dès la fin 2015, avant même la naissance de la nouvelle agglo. « *Nous en avons adopté le principe pour réaliser des économies d'échelle et rendre un service plus performant aux usagers* », rappelle Michel Bisson, ex-président de Sénart, aujourd'hui président délégué de Grand Paris Sud. Ce transfert permet de rationaliser les moyens et d'offrir de nouveaux services. Les équipements concernés sont les piscines de Cesson/Vert-Saint-Denis, de Moissy-Cramayel et de Savigny-le-Temple (à partir du 1^{er} juillet

2017 pour cette dernière), les médiathèques et bibliothèques de Cesson, Combs-la-Ville, Lieusaint, Moissy-Cramayel, Nandy, Savigny-le-Temple et Vert-Saint-Denis, les ludothèques de Combs-la-Ville, Lieusaint, Moissy-Cramayel et Vert-Saint-Denis, les conservatoires et écoles de musique de Cesson/Vert-Saint-Denis, Combs-la-Ville, Lieusaint, Moissy-Cramayel, Nandy et Savigny-le-Temple. Les élus ont engagé ce transfert avec comme impératifs la proximité avec les usagers, l'amélioration du service rendu et une collaboration toujours plus étroite entre les équipements, les communes et l'agglomération. ■

Plus d'infos sur grandparissud.fr

GRIGNY

Des logements très positifs

Grigny continue de miser sur la transition énergétique. Après la géothermie (notre précédent numéro), la ville vient de poser la première pierre d'une résidence de logements sociaux à énergie positive, qui produira plus d'énergie qu'elle n'en consommera. Ces immeubles de 93 logements sociaux, complétés par 300 m² de commerces, sont réalisés par le groupe immobilier 3 F, à l'angle de la rue Saint-Exupéry et du cours de Grigny, futur axe central de la ZAC du centre-ville. Une opération de 14,6 millions d'euros financée par l'Etat, la Région, la ville de Grigny et le dispositif Action logement (ex 1% logement). La livraison est prévue pour début 2018. ■

© Cabinet d'architectes Terrenouve



RIS-ORANGIS

L'école Derrida inaugurée

Le 19 novembre avait lieu l'inauguration de la nouvelle école Jacques-Derrida, à Ris-Orangis. Une construction placée sous le signe du développement durable. L'équipement est ouvert depuis la rentrée 2016 et accueille déjà 428 élèves répartis en 16 classes. Le bâtiment a été édifié dans un parc avec des matériaux nobles (métal captant la lumière, pierres de taille...), il est doté d'une chaudière à bois et d'un système de récupération des eaux de pluie. « Un hommage écologique » rendu au philosophe Jacques Derrida, qui vécut une partie de sa vie à Ris-Orangis. ■

VISITES GUIDÉES

Les bons plans de l'Office du tourisme

L'Office de tourisme organise régulièrement des visites du territoire. Si vos yeux s'illuminent au moindre moteur d'avion, courez découvrir le musée aéronautique ou l'illumination de la pagode d'Évry. Dépaysement garanti !

L'Office de tourisme propose de nombreuses initiatives, dont voici un échantillon, rien que pour les mois de décembre et janvier ! Tintin sur la Lune vous faisait rêver ? Direction le musée Snecma Safran, à Réau. Des fusées aux carlingues de vieux zincs, des sièges éjectables aux trains d'atterrissage, la collection du musée enchante vos yeux d'adulte comme ceux de vos enfants. Décollage le mercredi 14 décembre avec visite

commentée du musée aéronautique de Safran. Dans le cadre des festivités de Noël, l'Office de tourisme organise une animation avec des dégustations de produits du terroir, des ateliers et des jeux pour les enfants et les parents. Une visite commentée du vieux Corbeil retracera l'histoire du premier comte Haymon de Corbeil et de sa ville. Le mercredi 21 décembre, c'est Noël avant Noël !

Après plus de vingt années de travaux, la

plus grande pagode d'Europe ouvre ses portes au public. Un guide vous expliquera l'architecture de cette construction spectaculaire et les pratiques religieuses de la communauté bouddhiste vietnamienne. Ouvrez vos chakras le vendredi 20 janvier 2017 à la pagode Khanh-Anh, vous en ressortirez plus zen ! ■

Plus de renseignements sur office-tourisme-essonne.com/tourisme-evenements-essonne-1.php



Visite guidée de la pagode d'Évry, en octobre dernier.

L'ADIL à votre écoute

Les Agences départementales d'information sur le logement (ADIL) assurent une mission d'information gratuite et neutre sur les questions juridiques, financières et fiscales se rapportant au logement. Les consultations s'effectuent par téléphone ou dans l'une des permanences de Grand Paris Sud (Évry et Ris-Orangis dans le 91, Combs-la-Ville, Moissy-Cramayel et Savigny-le-Temple dans le 77). ADIL 91, Maison départementale de l'habitat, 1, boulevard de l'Écoute s'il pleut, 91000 Évry, tél. 01 60 77 21 22, www.adil91.org, ADIL 77, 52, rue de l'Abreuvoir, 77100 Meaux, tél. 08 20 16 77 77, www.adil77.org

Grand Paris Sud au SIMI

Du 30 novembre au 2 décembre, Grand Paris Sud participait au Salon de l'immobilier d'entreprise (SIMI), l'événement de référence nationale pour les acteurs de l'industrie immobilière, au Palais des Congrès. Investisseurs, promoteurs, aménageurs, entrepreneurs et industriels, plus de 25 000 visiteurs et plusieurs centaines d'exposants étaient au rendez-vous. Au programme pour l'agglo, des conférences, des Opérations d'Intérêt National, et bien plus qu'un Grand Stade ! Plus d'infos sur grandparissud.fr.



Directeur de la publication

Francis Chouat

Directrice de la communication

Jeanne Rebuffat

Responsable des publications

Céline Radici

Rédacteur en chef

Roland Puig

Rédaction

Albelle Di Napoli

Geneviève Margarit

Contact

webmaster@grandparissud.fr

Maquette

Thierry Pinchon

Création : samourai.fr

Crédits photos

Gitka Olivier

Eric Miranda

Reportages vidéo

Vincent Bornet

François Couetdic

Impression

Imprimerie Morault

Dépôt légal à parution.

© Tous droits réservés

Grand Paris Sud

Décembre 2016

10

Grand angle

FORMATION

Grand Paris Sud, l'agglo qui soigne ses apprentis

Avec près de 6 000 jeunes de 16 à 25 ans répartis entre plusieurs centres de formations et autant de campus universitaires, Grand Paris Sud est véritablement le territoire privilégié de l'apprentissage en alternance en Île-de-France. Une voie d'excellence qui séduit de plus en plus de jeunes engagés dans des parcours très variés, du CAP au Bac + 5. L'un des établissements de l'agglomération, la Faculté des Métiers de l'Essonne, continue d'innover en lançant sur son site de Bondoufle une plateforme de formation à la mécanique industrielle du futur, en partenariat avec le groupe Safran et la profession aéronautique. Gros plan sur l'apprentissage...

Le Centre de formation des apprentis de Bondoufle accueillera bientôt une nouvelle plateforme de formation à la mécanique industrielle de demain (page 14).

©Safran





6 000

apprentis en alternance
à Grand Paris Sud



4 sites de formation et
plusieurs universités et grandes
écoles partenaires de l'apprentissage



170

filières et formations proposées
à Grand Paris Sud



© FDME



Le campus de la FDME, à Évry, dispose de nombreux équipements et services : centre de ressources, gymnase, self, amphithéâtre, cafétéria...



« Notre rôle est d'aider les jeunes, en révélant les compétences de chacun, dans le but d'atteindre l'excellence. »

Caroline Laizeau
Directrice-générale de la Faculté
des Métiers de l'Essonne

DU CAP AU BAC + 5 L'apprentissage sur la voie de l'excellence

Faculté des métiers, Centre de formation universitaire en apprentissage, Institut universitaire de technologie ou Ecole d'ingénieurs... Quatre établissements mettent les jeunes apprentis sur la voie de l'excellence à Grand Paris Sud.

« L'apprentissage permet à la fois de se préparer à l'obtention d'un diplôme reconnu par l'Etat, d'acquérir une expérience et un métier, et enfin de percevoir un salaire, qui participe de l'identité du jeune professionnel en devenir », résume Alain Bao, directeur du CFA de la Faculté des Métiers de l'Essonne (FDME), également président de l'association régionale des directeurs de centres de formation d'apprentis de la région Ile de France (ARDRIF) et vice-président de la fédération nationale des associations régionales des directeurs de centre de

formation d'apprentis (FNADIR). Cette polyvalence, l'apprentissage la doit à la formule de l'alternance, puisque cette formation initiale, accessible aux jeunes de 16 à 25 ans, alterne les cours théoriques et les périodes en entreprise.

La voie de la réussite

Si la formule a donc tout pour plaire, elle souffre néanmoins encore d'un déficit d'image. « L'appellation Faculté des Métiers, adoptée en 2005, avait notamment pour objectif de tordre le cou à ces vieilles images, rappelle Alain Bao. Nous proposons plus

de 80 formations très pointues, du CAP au Bac + 5 et l'apprentissage est une voie d'excellence vers l'emploi ». La FDME, qui forme 3 000 jeunes par an sur ses trois sites de Bondoufle, Évry, Massy et dans quelques centres partenaires, affiche un taux de réussite aux examens de 80% et un taux d'accès à l'emploi à l'issue de ces examens d'environ 75%. À quelques encablures du Campus de la FDME, le Centre de formation universitaire en apprentissage EVE (pour Évry Val d'Essonne) affiche des taux de réussite également exceptionnels (90% aux examens et 77% d'accès à l'emploi 6 mois après l'obtention du diplôme), un effectif de 2 000 apprentis et 67 formations. À la différence de la FDME, il propose exclusivement des formations universitaires (Bac + 2 à Bac + 5) et est un CFA « hors murs », dont les enseignements sont dispensés par des établissements partenaires : l'Université d'Évry, le Conservatoire national des arts et métiers, Télécom Sud Paris et Télécom École de Management, l'École nationale supérieure d'informatique pour l'industrie et l'entreprise (ENSIE) ou encore l'Université Paris Saclay.

En bref

La Faculté des Métiers de l'Essonne

FDME, 3, chemin de la Grange Feu Louis, à Évry, tél. 01 60 79 74 00, www.essonne.fac-metiers.fr. Journées portes ouvertes les samedi 28 janvier, samedi 25 février et du 22 au 25 mars.

Le CFA-EVE

CFA universitaire EVE, 48, cours Blaise-Pascal, à Évry, tél. 01 60 79 54 00, www.cfa-eve.fr. Journée portes ouvertes à l'Université d'Évry le samedi 25 février.

L'IUT de Sénart

Université Paris-Est Créteil Val

de Marne, site de Sénart, 36-37 rue Georges Charpak, à Lieusaint, tél. 01 64 13 44 88, www.iutsf.u-pec.fr

L'icam de Paris-Sénart

Institut catholique d'arts et métiers, Carré Sénart, 34, allée des Points de Vue, à Lieusaint, tél. 01 81 14 10 00, www.icam.fr/icam/les-campus-icam/icam-site-de-paris-senart

Centre de formation et de professionnalisation de Grigny

23, rue des Ateliers, tél. 01 69 56 91 91

Une offre attractive

« A la dernière rentrée, nous avons déjà signé 1 900 contrats d'apprentissage et nous tablons sur 2 200 contrats d'ici quelques semaines, indique le directeur du CFA-EVE, Guy Bories. Depuis plus de vingt ans, nous œuvrons sur le territoire de Grand Paris Sud pour développer une offre de formation attractive pour les jeunes et répondre aux enjeux économiques du territoire. »

Grand Paris Sud est d'ailleurs une terre d'accueil de l'apprentissage, puisque deux autres établissements le mettent eux aussi en œuvre : l'IUT de Sénart et l'école d'ingénieurs Icam, tous deux situés à Lieusaint. Le premier accueille 500 apprentis en alternance au sein de 26 filières universitaires : 6 diplômes universitaires de technologie et 20 licences. Quant à l'Icam, sa formation d'ingénieur en apprentissage est habilitée par la Commission nationale des titres d'ingénieurs (CTI) et confère le grade de master. Vous avez dit voie d'excellence ? ■

3 QUESTIONS À



Line Magne

Vice-présidente chargée de l'enseignement supérieur, de la recherche et de l'innovation



Éric Bareille

Vice-président chargé de l'emploi, de l'insertion et de la formation professionnelle

Que représente l'apprentissage pour la Communauté d'agglomération ?

LM Il occupe une place essentielle et c'est la raison pour laquelle Grand Paris Sud soutient une politique de développement de l'apprentissage, à tous les niveaux de formation. La part des apprentis de plus de 15 ans est trois fois plus élevée à Grand Paris Sud qu'à l'échelle nationale. Et les taux ainsi que les rythmes d'insertion des apprentis – plus de 75% d'accès à l'emploi 6 mois après l'obtention du diplôme – témoignent de la reconnaissance des entreprises de l'Île-de-France pour la qualité des formations dispensées.

L'apprentissage serait-il en train d'acquiescer ses lettres de noblesse ?

EB C'est vrai qu'il a longtemps souffert d'une image négative. Aujourd'hui, cette tendance s'inverse puisque l'offre de formation s'étend du CAP à l'enseignement supérieur, masters et diplômes d'ingénieur inclus. C'est d'ailleurs l'une des caractéristiques fortes du territoire : tous les établissements d'enseignement supérieur de Grand Paris Sud – l'Université, les deux Instituts universitaires de technologie et les grandes écoles – proposent des formations sous statut d'apprenti et en alternance.

L'objectif des 500 000 apprentis en France est-il selon vous réaliste ?

LM La conjoncture économique est bien sûr délicate et ne favorise pas l'essor de l'apprentissage. Lorsque les carnets de commandes des entreprises sont vides, elles ne sont pas prêtes à recruter des apprentis. C'est une raison supplémentaire pour le gouvernement et pour les collectivités comme la nôtre de soutenir l'apprentissage, de favoriser son développement et de rapprocher les établissements d'enseignement des entreprises.

EB Le récent lancement de la plateforme de formation à la mécanique industrielle de demain, en partenariat avec le groupe Safran-Snecma, sur le site de Bondoufle de la Faculté des Métiers de l'Essonne, est un bel exemple de cette dynamique locale en faveur de l'apprentissage.

Témoignages



Le nouveau départ d'Élise

Après 5 ans en électro-énergétique sur le site d'Évry de la FDME, Élise Besson, 28 ans, de Ris-Orangis, vient d'être définitivement recrutée par Sodexo. Elle est adjointe de site pour

l'entreprise de produits de beauté Johnson & Johnson, à Issy-les-Moulineaux. « Cette formation m'a permis de prendre un nouveau départ, après plusieurs tentatives sans succès dans d'autres filières. J'exerce aujourd'hui un métier sympa, avec de bonnes perspectives d'évolution ».



Aymeric veut créer son entreprise

Après un CAP de coiffure dans un lycée pro, Aymeric, 21 ans, d'Évry, a suivi une formation en esthétique à la FDME. Aujourd'hui en gestion des unités commerciales, il a d'autres

idées de formation en tête : « Je compte poursuivre avec une formation de maquilleur et une école de stylisme, pour créer à terme ma propre entreprise dans les trois domaines : coiffure, esthétique et stylisme ».



Maud ou la culture de l'apprentissage

L'apprentissage permet d'entrer de plain-pied dans la vie active, comme l'explique Maud Martel, apprentie chez Martin Brower, à Lisses : « Cette entreprise a une véritable culture de

l'apprentissage. Beaucoup de personnes aujourd'hui en CDI sont d'anciens apprentis. Il y a une volonté de former les jeunes et de les fidéliser. Mon maître d'apprentissage a l'habitude de manager des apprentis, et ça se voit. »



Martin à l'international

Martin Vignals, d'Évry, suit un master Gestion de production, logistique et achats en alternance à l'université d'Évry. Après Peugeot, à Vélizy-Villacoublay, il est employé chez Safran Aircraft Engines, à

Réau. « A l'issue de mon master, j'aurai déjà trois années d'expérience dans des entreprises internationales ».

BONDOUFLE L'industrie du futur en marche à Grand Paris Sud

Le premier ministre **Manuel Valls** a posé le 10 novembre la première pierre de la plateforme de formation à la mécanique industrielle de demain, à Bondoufle.



Le premier ministre et les élus réunis à Bondoufle pour lancer la «plateforme de formation industrielle de demain».

S'il fallait une illustration du dynamisme de l'apprentissage à Grand Paris Sud, elle est venue le 10 novembre, sur le site de Bondoufle de la Faculté des Métiers de l'Essonne. Manuel Valls y posait la première pierre de la « plateforme de formation à la mécanique industrielle de demain ». Le premier ministre était entouré de Christophe Sirugue, secrétaire d'État à l'Industrie, Jean Hartz, maire de Bondoufle, Max Peuvrier, président de la Faculté des Métiers de l'Essonne, Philippe Petitcolin, directeur général du groupe Safran, Francis Chouat, président de la communauté d'agglomération Grand Paris Sud et maire d'Évry, et Isabelle Perdereau, conseillère régionale. Ce projet, coordonné par la FDME, a été lancé à l'initiative des industries mécaniques

d'Île-de-France (Safran, Fives et de nombreuses PME) dont les processus de production se digitalisent progressivement et qui doivent à la fois renouveler leurs effectifs et développer leur production. « *Les besoins de recrutement de Safran sont d'environ 1 000 personnes par an d'ici 2020* », a indiqué Philippe Petitcolin. Francis Chouat s'est de son côté félicité de cette nouvelle initiative en faveur de l'innovation et de l'industrie : « *Nous voulons plus que jamais être un territoire apprenant et innovant. C'est la raison pour laquelle nous avons inscrit ce projet coordonné par la Faculté des métiers dans le Contrat d'intérêt national signé avec l'Etat* ». La plateforme accueillera dès la rentrée 2018 une centaine d'apprentis en formation initiale par an et 300 adultes en formation continue. ■

Culture

DANSE Trois Grandes Fugues



©Michel Cavalca

Composée par Beethoven à la fin de sa vie, *La Grande Fugue* est une œuvre visionnaire et monumentale qui inspire et influence la création en tout genre depuis bientôt deux siècles. Fait rarissime, trois des chorégraphes les plus influentes de notre temps ont choisi ses mouvements pour confronter danse contemporaine et musique classique. Anne Teresa de Keersmaecker importe la rigueur de son vocabulaire rythmique dans l'univers foisonnant du compositeur. Pour sa part Maguy Marin s'engage en immersion totale au plus près de la Fugue, exigeant de ses danseuses une alternance de sauts et d'effondrements étourdissants. Quant à l'américaine Lucinda Childs, invitée d'honneur du Festival d'Automne à Paris, elle a imaginé un ballet inédit pour six couples. Trois versions commandées pour les danseurs du Ballet de l'Opéra de Lyon. Trois Fugues, trois visions créatives, pour un moment de grâce inédit. ■

Mardi 13 décembre à 20h30

Théâtre de Sénart à Lieusaint-Sénart

Horaires et réservations : 01 60 34 53 60 et theatre-senart.com

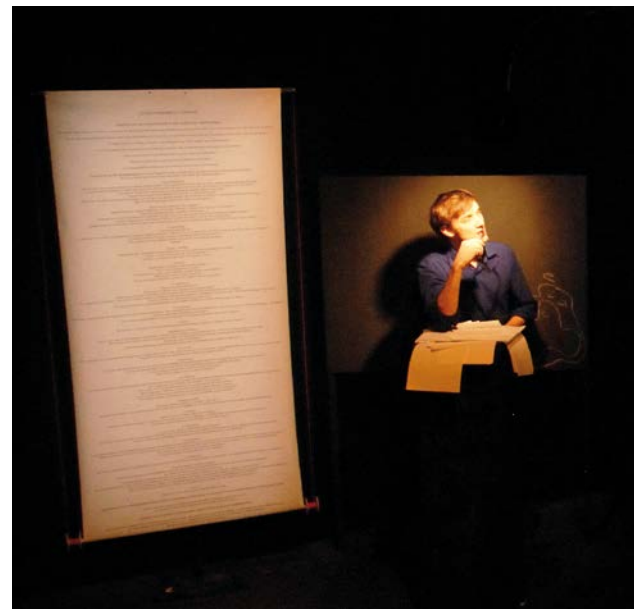
THÉÂTRE Les impromptus scientifiques

Comment voyager dans le temps grâce aux mathématiques, découvrir l'infiniment petit avec une pizza (qui n'en est en fait pas une !), assister à la naissance d'une étoile au cœur d'un nuage moléculaire, observer la manière dont on s'entend penser... Si le propos est scientifique, l'approche est définitivement poétique. C'est ainsi qu'on compose un « impromptu scientifique », soit un discours spectaculaire mettant en scène un chercheur (un vrai) dont les travaux tout à fait sérieux sont joyeusement déréglés par le groupe « n+1 » de la compagnie Les ateliers du spectacle. Volontairement interdisciplinaires, ces impromptus montent des équations sur les planches pour transmettre le goût de la recherche de manière sensible et vivante. Pas de conférence magistrale, juste l'association d'un chercheur et d'un artiste pour imaginer les savoirs dans une forme ludique et en converser avec le public.

Mardi 13 décembre à 20h00

Théâtre de l'Agora, à Évry

Horaires et réservations : 01 60 91 65 65 et theatreagora.com



© Groupe n+1

Agenda

Sous les premiers flocons de l'hiver, la culture et ses artistes glissent le long d'une sélection résolument pluridisciplinaire, à cheval entre décembre 2016 et janvier 2017. Théâtre, danse, cirque, concert, humour et jam session, entre autres performances... À Grand Paris Sud le goût du spectacle se partage sans modération !

MARDI 13 DÉCEMBRE
À 20H30

Café rock et jam session

CONCERT Un « café des lumières » à combiner en jam session, ça vous dit ? L'équipe de l'Oreille Cassée tente pour la première fois l'expérience et vous donne rendez-vous avec le rock 'n' roll de 20h à minuit. Entre débats en coulisses et improvisations orchestrées, le genre musical décline sur scène toute la palette de ses influences.

MJC L'Oreille Cassée, à Combs-la-Ville
Horaires et réservations : 01 60 60 76 98
mjcoreillecassée.com

MARDI 13 DÉCEMBRE
À 20H30

Les Rustres

THÉÂTRE Mordus de comédie italienne, réjouissez-vous : après son passage au Théâtre-Sénart, *Les Rustres* de Carlo Goldoni reviennent sur les planches de l'agglo. Emmenée par le metteur en scène Jean-Louis Benoit, la troupe de la Comédie-Française s'empare de ce drôle de tableau vénitien dépeint en 1760 pour porter une charge joyeuse contre la bêtise et l'arbitraire. Un témoignage social aussi aigu que précieux.

Théâtre de Corbeil-Essonnes
Horaires et réservations :
01 69 22 56 19 et theatre-corbeil-essonnes.fr



©Christophe Raynaud de Lage



DR

Mardi 13 décembre à 20h00
L'Empreinte, à Savigny-le-Temple
Horaires et réservations : 01 64 41 70 25 et lempreinte.net

CONCERT Moonspell + der Weg einer Freiheit + Volker

Une scène très hard à partager en trois. La banlieue de Lisbonne d'abord : avec 23 ans d'expérience, 11 albums et plus de 50 tournées, Moonspell est assurément le groupe de metal le plus célèbre du Portugal ! Lui succède Der Weg einer Freiheit, originaire de Wurtzbourg en Allemagne et petit favori des festivals. Fin de soirée en mélange hard rock et sludge avec les spécialistes du metal extrême français, Volker, une formation composée de Otargos et Jen Nyx.

**JEUDI 15
DÉCEMBRE
À 20H30**

5^{èmes} Hurlants



©Alexandre Lacombe

THÉÂTRE Sur un fil : un cerceau aérien, des sangles et cinq artistes de cirque. Ils s'envolent, glissent, tombent, se redressent et recommencent, encore et encore. Tous issus de l'Académie Fratellini, ils évoquent avec force ce qu'il faut de persévérance pour atteindre la légèreté de l'équilibre. Pour sa troisième création, l'acrobate Raphaëlle Boitel met le doute en scène. À moins que ce ne soit l'inverse...

Théâtre de l'Agora, à Évry
Horaires et réservations :
01 60 91 65 65
theatreagora.com

**SAMEDI 17
DÉCEMBRE
À 20H30**

J'y croi(x) pas

THÉÂTRE Prenez une Mère Supérieure dépassée, une ex-star de la chanson, une championne de karaté et une péripatéticienne retraitée. Ajoutez un évêque amoureux, un innocent en cavale et un coupable en liberté. Faites mijoter deux heures avant de servir et le public s'écriera : J'y croi(x) pas ! Une comédie de Noël Piercy, proposée

par le Théâtre Cube et le Comité des fêtes de Bondoufle au profit de l'association nationale des malades AFA.

Salle municipale de Bondoufle
Horaires et réservations :
06 71 95 39 25
ville-bondoufle.fr

**LUNDI 19
DÉCEMBRE
À 19H30**

Paris Percussion Group

CONCERT DE POCHE

Douze percussionnistes complices et l'infinie palette des couleurs, des timbres et des matériaux que recèle leur instrumentarium : voilà un orchestre qui déménage ! Entre Ravel, Varèse, Satie et Zimmerli, un concert grandiose et composé sur mesure, avec la participation des habitants de Savigny-le-Temple en lever de rideau.

Le Millénaire, à Savigny-le-Temple
Horaires et réservations :
01 64 10 19 60
lemillenaire.net

**VENDREDI 6
JANVIER À 20H00**

Fellag en « Bled Runner »

HUMOUR L'humour, c'est quand on rit quand



©Denis Rouvre

même. Fellag emprunte l'idée à Mark Twain pour boucler son aventure de « l'imaginaire intranquille » entamée avec *Durdjurassique Bled* (1995). On se rappelle *Un bateau pour l'Australie* (1991), *Le Dernier Chameau* (2004), *Tous les Algériens sont des mécaniciens* (2008), *Petits chocs des civilisations* (2011)... *Bled Runner* décrit un voyage en labyrinthe entre ces œuvres pour en réécrire les contours.

Théâtre de l'Agora, à Évry
Horaires et réservations :
01 60 91 65 65
theatreagora.com

**MARDI 10,
JANVIER À 20H30**

Ceux qui errent ne se trompent pas

THÉÂTRE Le jour des élections, la capitale d'un pays imaginaire vote à 80% blanc. Imaginez un peu ! C'est ainsi que Maëlle Poësy et Kevin Keiss ont imaginé une fable qui entre en résonance avec l'actualité. Politique, démocratie, et dérèglement climatique. Une allégorie à la scénographie très simple pour six acteurs les pieds dans l'eau. En vidéo et partition musicale, voici un spectacle d'anticipation surréaliste, fantastique et à suspense.

Théâtre de Sénart à Lieusaint-Sénart
Horaires et réservations :
01 60 34 53 60
theatre-senart.com



DR

HUMOUR Virginie Hocq « Sur le fil »

Toujours aussi pétillante et surprenante, l'humoriste belge se retrouve plus que jamais « sur le fil » de sa vie, à la croisée de tous les choix qu'elle aurait pu faire. Hôtesse de l'air en fin de vol, bourgeoise prête à tout par orgueil amoureux, mannequin pour l'industrie du tabac, une Marie-Antoinette plus vraie que nature ou encore l'innocente épouse d'un serial killer... Le rire est grinçant, le ton léger, tout en équilibre... Sur le fil bien sûr ! Seule en scène pour la cinquième fois depuis son tout premier spectacle en 1999, elle revient en 2016 avec un texte co-écrit par Benjamin Gomez et mis en scène par Isabelle Nanty, en tournée partout en France et en Belgique.

Samedi 17 décembre à 20h30
Théâtre de Corbeil-Essonnes
Horaires et réservations :
01 69 22 56 19
theatre-corbeil-essonnes.fr

©Barron Claiborne



CONCERT Imany

Le public a découvert Imany en 2011 lorsqu'elle a décroché avec un premier album un disque de platine. Pourtant l'histoire commence en 2008, sur la scène d'un petit club parisien. Entre blues, folk et soul, le producteur Malik N'Diaye repère la jeune chanteuse originaire de Martigues (13). Auteure, compositrice et interprète, elle intègre le label Think Zik et sort *The Shape of a Broken heart*. Un choc en France, puis dans le monde. La chanson *You will never know* devient l'un des hymnes de l'année 2011. Quelques semaines après la sortie de son nouvel album *The Wrong Kind of War*, le retour sur scène de la diva est un événement. En partenariat avec l'Empreinte, à Savigny-le-Temple.

Samedi 14 janvier à 20h00
Théâtre de Sénart à Lieusaint-Sénart
Horaires et réservations : 01 60 34 53 60
theatre-senart.com

**MARDI 10
JANVIER À 20H30**

L'héritier du village
THÉÂTRE Le temps d'une parenthèse drôle et cynique, des individus que tout oppose créent une communauté improbable où les codes se diluent dans la valeur de l'argent. Ils se croient riches. On les croit riches. Un héritier, un banquier, un opportuniste et une noblesse à bout de souffle. Qui tirera son épingle du jeu à l'heure de la banqueroute ? En 1725, Marivaux décrit ainsi la naissance du capitalisme. Mise en scène de Sandrine Anglade.

Théâtre de Corbeil-Essonnes
Horaires et réservations :
 01 69 22 56 19
theatre-corbeil-essonnes.fr

**MERCREDI 11
JANVIER À 20H00**



Gogol & Mäx
PERFORMANCE
 Musiciens virtuoses et facétieux, voilà plus de quinze ans que Christoph Schelb et Max-Albert Müller – alias Gogol & Mäx – enchantent les publics du monde dans ce numéro inouï. Ils y composent en musique des acrobaties délirantes pour mettre l'humour en concert : au piano, tuba, xylophone en verre ou

cor des Alpes, de Bach à Chopin en passant par flamenco et boogie-woogie, les deux cascadeurs du rire livrent un spectacle iconoclaste et grandiose.

Centre culturel Robert-Desnos, à Ris-Orangis
Horaires et réservations :
 01 69 02 72 77
sortir.grandparissud.fr

**SAMEDI 14
JANVIER À 16H00
ET 17H05**

La vérité sur Pinocchio
THÉÂTRE Imaginée et incarnée par Didier Galas, cette version de Pinocchio mêle au conte traditionnel une histoire familiale, où l'on est barbier de père en fils. Voici donc Pinocchio de retour au salon de coiffure des Collodi, à Marseille. Devenu homme il recouvre ses origines et, faisant la barbe à un client, se raconte danseur et marionnette, comédien et conteur. Entre cultures d'Asie et sud-américaines, la vérité est une histoire de sources...

Théâtre de l'Agora, à Évry
Horaires et réservations :
 01 60 91 65 65
theatreagora.com

**SAMEDI 14
JANVIER À 20H00**
Le Dindon

THÉÂTRE *Un Dindon* de Georges Feydeau original et décalé, présenté en ouverture du festival itinérant Les Hivernales.

À contrepied du vaudeville, le Théâtre du Kronope vient ici chambouler tous les codes de la scène. Dans un tourbillon de portes qui s'ouvrent, claquent et se déplacent, cinq comédiens masqués se partagent une vingtaine de rôles pour une pièce à la mécanique diabolique.

Centre culturel Robert-Desnos, à Ris-Orangis
Horaires et réservations :
 01 69 02 72 77
sortir.grandparissud.fr

**SAMEDI 14
JANVIER À 21H00**



Pao Barreto
MUSIQUE ET DANSE Un voyage en Amérique du Sud en compagnie de Pao Barreto, chanteuse colombienne et multi-instrumentiste (percussions, guitare, trompette) à travers un répertoire aux styles latins : salsa, boléro, bossa, cumbia, pasillo... Animée à la danse et au piano, une soirée aux notes épicées pour célébrer la fusion des cultures autochtones, quelles qu'elles soient.

Espace Prévert, à Savigny-le-Temple
Horaires et réservations :
 01 64 10 55 10
scenedumonde.fr

Tous les programmes culturels sur :
www.sortir.grandparissud.fr

L'hommage du territoire aux pionniers de la génomique

Le premier ministre Manuel Valls, le secrétaire d'Etat chargé de l'enseignement supérieur et de la recherche, Thierry Mandon, et les élus de Grand Paris Sud ont rendu hommage aux pionniers de la génomique, le 4 novembre, au Génocentre. Bernard Barataud, Daniel Cohen, Jean Weissenbach et Charles Auffray ont permis à la ville d'Évry et au Génopole de jouer un rôle clé au niveau mondial pour le séquençage du génome humain. Les quatre pionniers étaient également entourés de Laurence Tiennot-Herment, présidente de l'Association française contre les myopathies, Pierre Tambourin, directeur général de Genopole, Patrick Curmi, président de l'Université Évry Val d'Essonne, François Durovray, président du Conseil départemental de l'Essonne, et de Francis Chouat, maire d'Évry et président de Grand Paris Sud.

©Lionel Antoni



De gauche à droite : Thierry Mandon, Pierre Tambourin, Charles Auffray, Bernard Barataud, Daniel Cohen, Jean Weissenbach et Manuel Valls ;

Ci-contre Francis Chouat et Bernard Barataud

Retrouvez les photos sur :
grandparissud.fr



L'opération d'Artenova Immobilier, dans le quartier du Plessis-Saucourt, à Tigery.

APPEL À PROJETS Sept opérations lauréates de la « Ville de Demain »

Six communes de l'agglomération et l'Établissement public d'aménagement de Sénart bénéficient des fonds du Programme d'investissement d'avenir ÉcoCité « Ville de Demain ».

Les appels à projets d'architecture et d'urbanisme se succèdent et Grand Paris Sud obtient de nouveaux succès. Témoin l'appel à projets ÉcoCité « Ville de demain », lancé il y a deux ans par la Caisse des dépôts et le Commissariat général à l'investissement. L'Établissement public d'aménagement (EPA) de Sénart s'était porté candidat et a été retenu parmi les 13 territoires franciliens lauréats. L'EPA et ses partenaires – six promoteurs immobiliers – ont signé début octobre avec la Caisse

des dépôts la convention du Programme d'investissement d'avenir et vont ainsi bénéficier de 1,4 million d'euros de subventions. Ces aides permettront à l'Établissement public de financer les études préalables de l'opération retenue dans le cadre de l'autre appel à projets : « Inventons la Métropole du Grand Paris » (notre précédent numéro). L'EPA a prévu de réaliser au Carré Sénart deux immeubles de bureaux écologiques, collaboratifs et dotés des nouvelles technologies numériques. Un projet

destiné à fédérer l'éco système numérique local au sein de bâtiments tertiaires durables et hybrides. Quant aux six autres projets lauréats, il s'agit du quartier du Clos Renard à Cesson (SCCV – Coopimmo), de l'écoquartier de l'Eau Vive à Lieusaint (Alteara Cogedim), du quartier de Chanteloup à Moissy-Cramayel (Nexity Domaines Féréal), du quartier du Plessis-Saucourt à Tigery (SCCV Tigery – Artenova Immobilier), du quartier du Miroir d'Eau à Savigny-le-Temple (SCI Ile-de-France – Promogim), du



« L'objectif de cette démarche partenariale est de développer des villes attractives et résilientes, qui valorisent l'environnement, la cohésion sociale et la qualité de vie de leurs habitants »

Aude Debreil,
Directrice générale de l'EPA Sénart.

quartier du Balory à Vert-Saint-Denis (Immobilière 3F- La Résidence Urbaine de France). Ces six opérations de logements innovants à faible empreinte environnementale rassembleront au total 395 logements collectifs pour la plupart en accession à la propriété. ■

TRI DES DÉCHETS

Vos nouveaux calendriers arrivent

À Grand Paris Sud, la collecte des déchets, c'est très simple. En témoigne le nouveau calendrier, à découvrir en ligne et bientôt dans votre boîte aux lettres.



L'agglomération – qui organise la collecte de déchets ménagers et recyclables dans nos 24 communes – vous invite à trouver dès janvier dans vos boîtes aux lettres le nouveau calendrier de collecte en porte-à-porte correspondant à votre lieu d'habitation. Différents secteurs sont identifiés sur notre territoire, qui relèvent chacun de rythmes de ramassage spécifiques. Plastique, carton et papier, ordures ménagères, déchets verts, encombrants, sapins de Noël... Les informations s'articulent au travers de pictogrammes et plages de couleur présentés en légende du calendrier. Ces éléments vous permettront d'y repérer en un clin d'œil les différents jours de ramassage pour chaque catégorie de déchets ainsi que

les rythmes suivis (collecte hebdomadaire, mensuelle, annuelle). Aussi pour faciliter le tri, le document est illustré de consignes pratiques concernant l'utilisation des bacs de couleur mis à votre disposition. En termes de nouveauté, notez en particulier que depuis le 1^{er} octobre 2016, le tri des emballages en plastique a changé dans toutes les communes essonniennes de Grand Paris Sud. Dorénavant les pots, barquettes, films et sachets de suremballage peuvent être jetés dans le même bac (jaune) que les bouteilles, bidons et flacons en plastique. ■

En attendant de recevoir votre calendrier en boîte aux lettres, découvrez-le en ligne dès la fin du mois sur grandparissud.fr

Le Club de l'innovation logistique

Le Club de l'innovation logistique piloté par l'agglomération organise un atelier sur l'innovation dans l'emballage logistique, à destination des entreprises de la filière. Le thème de l'atelier : l'innovation des emballages et contenant, comment réduire les coûts d'emballage logistique tout en assurant les nombreuses fonctions attendues en logistique (stocker, transporter, marketer, sécuriser). Le jeudi 26 janvier, à 17 h, dans les locaux de l'agglomération, sur le site de Lieusaint. Renseignements complémentaires et inscriptions auprès de Baptiste Lang au 01 64 13 18 09.

L'appli branchée

L'éco pépinière de Moissy-Cramayel accueille depuis quelques semaines la toute jeune entreprise Electric Loading, spécialisée dans la conception de bornes de recharge électrique pour véhicules personnels et de tous les supports utilisateurs. La société propose aussi une application de trafic et de navigation communautaire, avec notamment des informations spécialisées pour les véhicules électriques (itinéraires,

visualisation des bornes sur la carte, réservation des bornes, infos trafic, état en temps réel des bornes. Contact : electric-loading.com

Grand Paris Sud a la fibre du tri

Textiles, linge de maison, chaussures... Dans la filière du tri, c'est ce qu'on appelle les TLC et, chaque année en France, ils représentent encore près de 700 000 tonnes de déchets inutiles. Pourtant tous peuvent avoir une seconde vie. L'agglomération s'engage donc aux côtés des opérateurs Le Relais et Ecotextile qui organisent la collecte sur les 132 bornes de notre territoire. Secs, propres et emballés dans un sac n'excédant pas 50 litres, ils sont ensuite triés, redistribués ou valorisés sous différentes formes. Repérez tous les points d'apports volontaires près de chez vous sur www.lafibredutri.fr



©Eliot Blondet / Abacopress

Dirigeant et fondateur d'AURES, Patrick Cathala (à droite) recevait son Award le 3 novembre en compagnie du directeur de la rédaction de BFM Business, Stéphane Soumier.



76,8 millions

d'euros de chiffre d'affaires pour 2015



70%

du chiffre d'affaires réalisé à l'exportation

LISSES AURES rafle tous les prix

Après son succès au **Grand Prix des Entreprises de Croissance 2016** et au Prix Futur 40 durant l'été, l'entreprise lissoise recevait en novembre un BFM Award récompensant sa performance à l'export.

Trois distinctions en cinq mois pour AURES Technologies ! Un premier fin juin au Grand Prix des Entreprises de Croissance dans la catégorie Électronique et Robotique, parmi les entreprises dont le chiffre d'affaires est compris entre 20 et 100 millions d'euros. Puis début juillet, le Prix Futur 40 récompensait l'excellence de son parcours entre 2013 et 2015. Enfin plus récemment, AURES décrochait un BFM Award le 3 novembre face à une centaine d'entreprises nominées.

L'innovation en couleur

AURES est constructeur de matériels et terminaux point de vente (TPV) et périphériques associés. Créé en 1989,

le groupe entre en bourse dix ans plus tard avec un objectif : asseoir son développement à l'international. Ses équipements (EPOS hardware) sont des systèmes ouverts à architecture PC destinés à la gestion et l'encaissement en magasin, dans les points de vente et de service (POS), la grande distribution, l'hôtellerie et la restauration. « *Goût du risque, envie d'entreprendre, esprit pionnier* », lance en résumé Patrick Cathala, le Président Directeur Général et fondateur du groupe. En effet en 2005, AURES révolutionne l'univers des caisses enregistreuses en développant le tout premier logiciel TPV en couleur dans plus de 50 pays. Avec un chiffre d'affaires de 76,8M€ pour 2015, AURES

siège à Lisses (Essonne) et développe sa présence mondiale avec différentes filiales au Royaume-Uni, en Allemagne, en Australie et aux USA, ainsi qu'un réseau de partenaires, distributeurs et revendeurs implantés dans plusieurs dizaines de pays. Aussi, en complémentarité avec l'activité POS, son département Équipements et Systèmes OEM est en relation directe avec les intégrateurs, assembleurs, industriels et développeurs de contenus multimédia à qui il fournit des lignes de matériels et sous-ensembles complets. ■

Plus d'infos sur aures.com

COURCOURONNES

Chez Gaël le Superparc

Un parc d'attractions indoor vient d'ouvrir à Courcouronnes. Pour les amoureux du baseball, mais pas que...



Le Superparc propose quatre tunnels de frappe pour s'entraîner au swing du baseball.

Appuyé sur une batte de baseball, une balle dans la main, la souris fétiche du Superparc affiche la couleur. Gaël Grybeck – c'est le nom de ce personnage de bande dessinée – adore le sport et entend bien faire partager sa passion à ses visiteurs. Chez Gaël le Superparc est en effet un parc d'attraction indoor de 2 500 m² dédié au sport, aux jeux et aux loisirs pour petits et grands. L'établissement, installé dans le parc d'activités du Bois de l'Épine, à Courcouronnes, a ouvert ses portes début octobre et monte doucement en puissance. Les deux associés, François Kodzo, ancien judoka de haut niveau, et Gaël Ruiz, passionné de baseball, ont lancé les études

de faisabilité et de marché il y a déjà quatre ans. Autant dire que le concept a été mûri, avant que les deux associés ne transforment un local industriel en aire de jeux. « *Notre batting center, centre de frappe de baseball, est unique en France et en Europe* », souligne François Kodzo, titulaire « dans le civil » d'une licence STAPS (sciences et techniques des activités physiques et sportives) débutée à la fac d'Évry et terminée à celle d'Orsay. Ce centre est si unique qu'il attire déjà le club de haut niveau de Grand Paris Sud, les Templiers de Sénart, qui disposent à Lieusaint des plus belles installations françaises outdoor ! Au Superparc, il n'y a pas que la balle et la batte, mais aussi des jeux adaptés à chaque

âge : des parcours de motricité pour les moins de 3 ans, des espaces de jeux collectifs pour les 4-12 ans, des trampolines, des jeux gonflables géants, un mur d'escalade (dès 6 ans) et un club house intergénérationnel pouvant accueillir des réunions et des soirées thématiques. Les enfants y sont chouchoutés, mais les parents ne sont pas oubliés : ils peuvent s'adonner au fitness sur différentes machines, jouer au billard, aux fléchettes ou déguster paisiblement leur retransmission sportive préférée à la télé. ■

Chez Gaël le Superparc,
4, avenue du Bois de l'Épine à Courcouronnes, infos et tarifs sur chezgael-lesuperparc.com et au 09 53 34 07 81.

Focus

L'éco-pépinière souffle sa première bougie

L'éco-pépinière de Sénart, située comme son nom l'indique dans le parc d'activités de l'Écopole, a fêté fin novembre son premier anniversaire. Cette pépinière d'entreprises, dédiée à celles qui sont spécialisées dans les éco-activités, avait invité pour l'occasion l'ensemble des sociétés installées dans les trois autres pépinières de Grand Paris Sud : Le Sextant à Moissy-Cramayel, Le Trident à Corbeil-Essonnes et Le Magellan à Evry. L'école d'ingénieurs Icam s'était jointe à la manifestation, pour animer des ateliers sur la façon de créer des liens entre les entreprises.



DR

Le Salon des entrepreneurs

Grand Paris Sud participera les 1^{er} et 2 février avec Seine-et-Marne et Essonne Développement au 24^e Salon des entrepreneurs, au Palais des congrès, porte Maillot. Rendez-vous des créateurs, des start up et des dirigeants d'entreprises, le salon réunit chaque année plus de 60 000 visiteurs et 400 partenaires et exposants. De quoi booster l'activité économique de l'agglomération.

NOËL À GRAND PARIS SUD Une fin d'année festive et solidaire

A Grand Paris Sud on sait faire la fête, mais on a aussi le goût du partage... Une sélection de rendez-vous festifs et d'initiatives solidaires, pour un Noël pas comme les autres.

Combs-la-Ville du Père Noël

C'est l'époque des marchés de Noël et celui de Combs mérite une mention particulière. Rendez-vous les 17 et 18 décembre sur l'Esplanade du 14 juillet, derrière le théâtre de la Coupole. Stands de produits gastronomiques et artisanaux, restauration, atelier déco nature et récup, manège, déambulations de la compagnie Astragale et Cie, stand de maquillage, sculpture de ballons, jeux avec l'association des commerçants, le tout bien sûr en présence du Père Noël. Et mise en lumière avec un spectacle de feu samedi à 18 h 30 sur l'esplanade.

Retrouvez la liste des marchés de Noël sur le site www.grandparissud.fr.

Une patinoire artificielle à Savigny

Y aura-t-il de la neige à Noël à Savigny-le-Temple ? Pas sûr, mais de la glace si ! La commune installe une patinoire artificielle place du 19-Mars-1962, en face de



Le Père Noël sera devant la mairie de Moissy-Cramayel samedi 24 décembre, de 14 h à 18 h. Au programme : balades en calèche et studio photo gratuit.



Retrouvez la liste des marchés de Noël sur www.sortir.grandparissud.fr

la gare et du commissariat de police, du 9 décembre au 1^{er} janvier. Ce n'est pas encore celle de l'Agora, mais elle offre tout de même 250 m² de glisse, dont 50 m² réservés aux tout-petits. Les patins sont fournis, mais les gants, vivement conseillés, sont à la charge des patineurs. Animations et petite restauration sur place, jours et heures d'ouverture sur www.savigny-le-temple.fr

Ça patine aussi à Évry

Le 18 décembre, sortez vos patins pour un dimanche sur glace exceptionnel, à l'Agora ! Au programme : jardin des neiges en présence du Père Noël, séances photos avec les enfants. Jeux, initiation à la glisse, distributions de friandises, ateliers hand-gliss animés par la professeure diplômée d'État. Renseignements et réservation au 01 69 91 58 85 et sur www.grandparissud.fr.

À Corbeil, l'entraide a un nom

À Entraide&Solidarité 91, les bénévoles s'engagent à rendre la vie des personnes démunies plus humaine. Repas chauds et kits d'hiver sont distribués tous les lundis, mercredis et samedis soirs ainsi que les dimanches matin au local. L'association va aussi à la rencontre des sans abris au cours de maraudes sociales à Corbeil et Évry. Local 15, avenue Strathkelvin, à Corbeil et www.entraidesolidarite91.fr

Échanger, c'est apprendre

Né à Évry et nationalement connu, le réseau d'échanges réciproques des savoirs, se fonde sur un principe d'égalité. Pas de hiérarchie des savoirs mais de vrais rencontres entre êtres humains qui veulent s'entraider. www.rers-asso.org

De la musique pour vaincre Alzheimer

La très dynamique Union des retraités d'Évry organise un concert dans la cathédrale d'Évry, le 16 décembre à 20 h, pour soutenir la lutte contre la maladie d'Alzheimer.

Au programme, le chœur de l'armée française de la garde républicaine. www.loisirs-seniors-evry.fr et 01 60 78 02 92. ■



1. Ça glisse aussi à Savigny-le-Temple, place du 19-Mars-1962. (crédit photo : DR)
2. L'association Entraide et Solidarité g1 à la rencontre des plus démunis. (crédit photo : DR)
3. Un jardin des neiges à ne pas manquer le 18 décembre à la patinoire d'Évry.
4. Concert au profit de la lutte contre la maladie d'Alzheimer, le 16 décembre, à la cathédrale d'Évry. (crédit photo : ©Garde républicaine - David Mendiboure)
5. Le bénévolat est aussi l'affaire des lycéens. (crédit photo : DR)
6. Spectacle de feu, samedi 17 décembre, sur l'esplanade du 14-Juillet, à Combs-la-Ville. (crédit photo : DR)



PATRIMOINE DU MONDE

Le musée nomade du Quai Branly – Jacques Chirac arrive à Grand Paris Sud

Les ateliers nomades du musée du Quai Branly – Jacques Chirac

s'installent pour deux ans à Grand Paris Sud. L'occasion de découvrir des œuvres d'art appartenant au patrimoine du monde, mais aussi des arts vivants.

Les ateliers nomades ont commencé le 19 novembre dans un lieu inattendu : le centre commercial Évry 2 ! Dans une salle dédiée, plusieurs œuvres ont attiré le public, dont un crocodile et une chéchia. Un intervenant du musée expliquait la fonction culturelle mais aussi culturelle des objets. La halle jeunesse de Ris-Orangis le 20 novembre, le centre culturel et social Georges-Brassens à Courcouronnes le 26 novembre, et la maison de quartier des Aunettes à Évry le 27 novembre ont aussi présenté des œuvres. Et d'autres animations sont prévues : des ateliers gratuits pour apprendre à cuisiner des plats du bout du monde, écouter des contes, confectionner des marionnettes, découvrir un atelier de tatouage, explorer les coulisses du musée ou en savoir plus sur le « aka », ce cri de guerre néo-zélandais qui en a fait trembler plus d'un. L'un des objectifs des ateliers est de s'inscrire dans la durée, pour créer des liens forts entre la population, les acteurs locaux, les associations et le musée. Tous les deux mois, des navettes gratuites permettront aux habitants de découvrir ou de redécouvrir ce lieu magique, dont l'entrée sera, elle aussi, gratuite. ■



Statuette Chupicuaro, Mexique, 600-100 av. J.-C.



©Albelle Di Napoli



©Albelle Di Napoli

De gauche à droite : Francis Chouat, Nicolas Garnier, responsable des collections Océanie du musée, Audrey Azoulay, Najwa El Haité, maire adjointe à la culture d'Évry, Manuel Valls.

Les ateliers débutaient à Évry2 le 19 novembre en présence de Manuel Valls, de la ministre de la culture Audrey Azoulay et du président du musée Stéphane Martin, accueillis par le président de l'agglomération Francis Chouat et ses vice-présidents René Réthoré, chargé de la culture, et Stéphane Raffalli.



« Les Ateliers nomades sont une formidable opportunité d'apporter la culture auprès des publics qui en sont les plus éloignés »

René Réthoré
Vice-président chargé de la culture

3 QUESTIONS À Stéphane Martin

Président du musée du Quai Branly – Jacques Chirac

Pourquoi avoir choisi Grand Paris Sud ?

Depuis 2013, le musée du Quai Branly – Jacques Chirac met en œuvre un dispositif hors les murs unique, les Ateliers nomades, pour aller à la rencontre des populations franciliennes à travers l'organisation d'événements exceptionnels, d'actions et de partenariats au long cours avec les relais locaux. Après le succès des deux premières éditions, la communauté d'agglomération Grand Paris Sud et sa proximité culturelle nous est apparue comme une évidence et nous nous réjouissons de ce nouveau partenariat constructif.

Quels retours espérez-vous en termes de notoriété et de transmission culturelle ?

Nés de la volonté du musée de sensibiliser de nouveaux publics, souvent éloignés des équipements culturels parisiens, les Ateliers nomades proposent une démarche innovante de démocratisation culturelle. Dès son ouverture il y a 10 ans, le musée a engagé une politique dynamique pour rencontrer ceux qui ne se rendent pas spontanément dans les musées, en tissant des liens privilégiés avec les relais locaux.

Quel type de dialogue désirez-vous établir entre le public de l'agglomération et les œuvres ?

En proposant des activités gratuites et en tous lieux, les Ateliers nomades facilitent l'accès à tous les publics : scolaires, jeunes, public en situation de handicap, public dit « empêché », comme les personnes hospitalisées, en maison de retraite ou sous main de justice. De nombreuses sorties d'œuvres sur le territoire permettent de tisser des liens privilégiés au long cours.



Sagittaire

23 NOVEMBRE - 21 DÉCEMBRE

Vénus vous dote d'un charme fou et d'une envie d'aimer et de vivre qui devrait vous porter et vous exalter tout au long de ce mois d'anniversaire ! Seriez-vous comme AURES, cette entreprise lissoise qui rafle tous les prix ? (p. 18)



Capricorne

22 DÉCEMBRE - 20 JANVIER

Avez-vous trouvé la bonne voie ? Essayé tous les chemins ? Avez-vous pensé à l'apprentissage ? Une voie d'excellence et de professionnalisation, une voie que privilégie Grand Paris Sud pour l'avenir de ces jeunes (p. 10).



Verseau

21 JANVIER - 19 FÉVRIER

L'influence des astres agite votre humeur, vous avez des fourmis dans les jambes et êtes prêt à vous dépasser. Rendez-vous chez Gaël le Superparc pour une partie de base-ball et venez avec vos enfants pour tester les parcours de motricité, jeux gonflables ou autre mur d'escalade (p.19).



Poissons

20 FÉVRIER - 20 MARS

Vous voulez retrouver du peps ? Sortir et découvrir de nouvelles choses et de nouveaux lieux ? Les visites de l'office de tourisme sont faites pour vous ! Rendez-vous le 14 pour découvrir le musée Snerma Safran (p. 9).



Bélier

21 MARS - 21 AVRIL

Visionnaire, vous abordez le lendemain avec ambition et sérénité. Vous serez donc sensible à la démarche « Ville de demain » à laquelle six communes de l'agglomération et

l'établissement public d'aménagement de Sénart ont répondu (p. 16).



Taureau

22 AVRIL - 21 MAI

Pour éviter d'être dépassé par les événements, n'agissez qu'en conscience et renoncez à vous lancer dans l'aventure... sans filet ! N'hésitez pas à vous faire accompagner, pour valoriser vos idées entrepreneuriales, par les pépinières d'entreprises de Grand Paris Sud. Quatre pépinières vous accueillent dont l'éco-pépinière de Sénart installée à Moissy-Cramayel et qui vient de souffler sa première bougie (p. 19).



Gémeaux

22 MAI - 21 JUIN

De bonne constitution, vous relevez tous les défis ? Serez-vous parmi les courageux coureurs du prochain Marathon de Sénart ? Ou peut-être juste du 10 km ? Rendez-vous lundi 1^{er} mai avec vos baskets (p. 27).



Cancer

22 JUIN - 21 JUILLET

Vous avez envie d'humour pour aborder cette froide période hivernale ? Ne manquez pas la pétillante et surprenante Sophie Hocq et son rire grinçant au théâtre de Corbeil-Essonnes (p. III).



Lion

23 JUILLET - 22 AOÛT

Vous aspirez à vous dépasser, à élargir vos horizons, à conquérir

d'autres mondes et à prendre de la hauteur ? Le vol en immersion est fait pour vous. Vous piloterez un engin radio-télécommandé comme si vous étiez à bord. A tester ! (p. 26)



Vierge

23 AOÛT - 22 SEPTEMBRE

La vie ne tient parfois qu'à un fil. Et ce sont les équilibristes qui, alors, s'en sortent le mieux. Les gymnastes de l'académie Fratellini sont sans doute les mieux placés pour se mouvoir, glisser, se redresser, encore et encore... (p. III)



Balance

23 SEPTEMBRE - 22 OCTOBRE

Expert du tri et de la protection de la nature, vous êtes particulièrement sensible aux modes de collecte des déchets. Des ordures ménagères à la collecte des sapins de Noël, retrouvez toutes les informations dans le nouveau calendrier de collecte (p. 17).



Scorpion

23 OCTOBRE - 22 NOVEMBRE

Envie d'ailleurs sur des rythmes balancés ? Le temps d'une pause pour se ressourcer ? Le concert d'Imany est fait pour vous. Cette diva revient sur scène au Théâtre de Sénart, à ne pas manquer ! (p. IV)

24 Regard sur

Lucie #EntrainQuotidien

Même lorsque le RER a des ratés – et Dieu sait qu'ils sont fréquents ! – Lucie Page pose sur ses lignes un regard poétique, avec un grain (de folie) qui rappelle la photo argentique. Témoin ce diptyque extrait de la série #EntrainQuotidien, réalisée en 2012 et 2013, uniquement sur smartphone. L'exposition a été présentée depuis lors en Seine-et-Marne, en Essonne et tout récemment au Salon de la photo, porte de Versailles.



©Lucie page



Lucie Page

Lorsqu'elle ne réalise pas des travaux personnels dans le RER ou sur les bords de Seine, Lucie Page, 38 ans, est photographe professionnelle. En reportage ou en studio, elle travaille essentiellement pour des entreprises et des artisans (joaillerie, ébénisterie, etc.). Elle nous a aimablement offert ses images par l'intermédiaire de l'Office du tourisme de Seine Essonne.

Contact : contact@luciepage-photographe.com et sur www.luciepage-photographe.com

Vous aussi, posez votre regard sur votre nouvelle agglomération et envoyez-nous vos photos sur : webmaster@grandparissud.fr

Retrouvez l'ensemble des photos des habitants sur :  



©Lionel Antoni

L'inauguration de la Maison Marianne, le 25 novembre, à Grigny, avec le maire Philippe Rio et le délégué du gouvernement Vincent Léna (à gauche de Francis Chouat).

POINT DE VUE

L'excellence à Grand Paris Sud

Le mois d'octobre a été l'occasion de nous rendre compte du rayonnement et de l'excellence de notre agglomération dans les domaines de la santé, de la recherche, de la culture et de l'industrie de pointe. A quelques jours du lancement de la trentième édition du Téléthon, nous avons appris la construction à Évry de la plus grande usine d'Europe de fabrication de médicaments de thérapies géniques et cellulaires pour les maladies rares. C'est un grand pas en avant pour notre territoire et un nouvel espoir pour les milliers de malades à travers le monde qui voient ainsi la possibilité d'une guérison à moyen terme. Cette avancée considérable dans la recherche, nous la devons en grande partie à la générosité des Français qui se mobilisent inlassablement tous les ans pour le Téléthon. Plus de deux milliards d'euros (2,178) ont ainsi pu être récoltés et qui permettent aujourd'hui d'en arriver à cette étape cruciale de la recherche en matière de traitement de maladies génétiques rares.

Nous pouvons être fiers que cela se passe sur notre territoire. Nous avons d'ailleurs eu l'occasion d'exprimer toute

notre amitié et nos remerciements aux quatre pères fondateurs de cette formidable aventure scientifique et humaine : Bernard Barataud, Jean Weissenbach, Daniel Cohen et Charles Auffray. C'était le 4 novembre dernier au Génocentre, en présence du Premier ministre.

Fierté scientifique et fierté culturelle également avec le lancement le 19 novembre des ateliers nomades du musée du quai Branly-Jacques Chirac. Deux années d'un partenariat exceptionnel avec notre territoire. Ce fut aussi l'opportunité le même jour de nous rendre au Théâtre de l'Agora pour saluer la centaine d'enfants des communes de Grand Paris Sud engagés dans les ateliers « Demos » avec la Philharmonie de Paris.

A travers ces deux initiatives, c'est toute l'excellence qui s'exprime sur notre agglomération. C'est un message fort et encourageant sur la place que doit avoir la culture dans nos communes et dans nos quartiers. C'est abattre les frontières physiques et morales qui peuvent exister entre les habitants et l'accès à la création, à l'art, au beau. Nous devons soutenir et encourager ces initiatives

concrètes qui nous permettent de nous rassembler et de nous rapprocher des grandes institutions très souvent parisiennes.

C'est enfin l'excellence industrielle de Grand Paris Sud qui a été mis en avant avec la visite du Premier ministre le 10 novembre à X-Fab, ex-Altis, entreprise située à Corbeil-Essonnes/Le Coudray-Montceaux dont les 1 000 emplois ont pu être sauvegardés grâce à la mobilisation de l'Etat, des collectivités et la reprise de l'usine par le groupe X-Fab. Visite également de l'usine Safran à Evry/Corbeil-Essonnes qui assure le rayonnement de la France à l'international dans le domaine de l'aéronautique. Pose enfin de la première pierre du nouveau centre de formation à la mécanique industrielle sur le campus de la Faculté des Métiers de l'Essonne à Bondoufle. La formation aux métiers de demain assurera la réussite industrielle de notre territoire. C'est l'avenir. C'est aussi le sujet du dossier de votre magazine. ■

Francis Chouat

Président de la communauté d'agglomération Grand Paris Sud

VOL EN IMMERSION

Vincent : « J'ai piloté l'avion ! »

Le vol en immersion, vous connaissez ? Embarquement immédiat avec le club Sénart Multirotor Racing.



Un drone équipe d'une caméra d'un côté, un pilote muni de lunettes vidéo et d'une télécommande de l'autre : immersion garantie !

On a pris l'habitude de les appeler des drones, mais Vincent Boisselier leur préfère le terme de multirotors. Cet habitant de Saint-Pierre-du-Perray, âgé de 39 ans et employé chez Safran Aircraft Engines à Corbeil-Essonnes, a créé au printemps l'association Sénart Multirotor Racing, avec une dizaine de passionnés venus de toute l'Ile-de-France. « J'ai découvert le vol en immersion et j'ai commencé par piloter seul, au milieu des champs. C'est rapidement devenu emmuyeux, alors je suis allé à la rencontre d'autres mordus du FPV ». Le vol en immersion, ou FPV (pour first personnal view, vue subjective), est cette technique qui permet de piloter un engin radio commandé comme si l'on était à son bord, grâce à une caméra reliée à une paire de lunettes vidéo. « C'est plus facile que le vol à vue, on peut aller

plus loin et on a la sensation de réellement piloter un avion ». Encore faut-il pouvoir voler, or c'est pratiquement interdit partout en région parisienne. D'où l'idée de se regrouper pour obtenir une visibilité officielle et les autorisations nécessaires. Avec l'aide de l'agglo et du club des Templiers, Vincent et ses copains sont accueillis depuis octobre sur le terrain de base ball de Lieusaint, où ils s'entraînent tous les samedis matins. Ils ont également trouvé un « héliport » d'attache à Saint-Germain-lès-Corbeil, dans une salle communale. « La vitesse y est réduite, on passe de 150 km/h à 30 ou 40 km/h, mais il y fait moins froid l'hiver ! » ■

Si le vol en immersion vous intéresse, retrouvez l'association sur senart-multirotor-racing.com et par mail : senartmultirotor@gmail.com

L'AGENDA DU SPORT

Rugby

L'US Ris-Orangis reçoit le Sporting Club Universitaire de France, en Fédérale 3, dimanche 15 janvier, à 15 h, au stade Latruberce de Ris.

Hockey sur glace

L'équipe d'Évry Viry-Châtillon Centre Essonne (D2) reçoit Asnières samedi 7 janvier, à 18 h, à la patinoire de Viry et celle de Meudon samedi 21 janvier, à 18h15, à la patinoire d'Évry.

Badminton

Après un déplacement à Guichen, en Ile-et-Vilaine, le 7 janvier, Sénart badminton reçoit l'AC Boulogne-Billancourt samedi 28 janvier, à 16 h, au gymnase Jacques-Cartier de Combs-la-Ville, pour le compte des interclubs de Nationale 1.

Kayak Polo

L'AS canoë kayak de Corbeil-Essonnes accueillera bientôt deux journées du championnat de France de kayak polo. Les samedi 18 et dimanche 19 février, journée de nationale 1 avec les 8 meilleurs clubs français qui s'affrontent au cours de 16 matchs. Les samedi 4 et 5 mars, journée de nationale 3. Les compétitions débutent le samedi à 9 h et se terminent le dimanche à 18 h. L'accès à la piscine de Corbeil-Essonnes est gratuit pour assister à toutes ces rencontres.



©Athalie Di Napoli

COURSE À PIED

Relevez le Challenge de Grand Paris Sud

Vous aimez la course à pied ou vous souhaitez vous y mettre ? Huit dates sont à inscrire sur votre calendrier 2017. C'est le nouveau Challenge de Grand Paris Sud.

Le Challenge de Grand Paris Sud se compose de 8 courses qui vont vous emmener découvrir les 222,2 km² de l'agglomération du 19 mars au 7 octobre 2017. Pour figurer dans le classement final, un seul impératif : avoir participé au minimum à 5 courses. Les vainqueurs homme et femme se verront remettre une récompense d'une valeur de 200 euros et les trois premiers hommes et femmes seront invités gratuitement aux 8 courses 2018. Ces rendez-vous (dont 3 comportent plusieurs courses) sont : La Ronde Lissoise (10 km) le dimanche 19 mars à Lisses, le marathon et le 10 km de Sénart le lundi 1^{er} mai, l'Urban Trail Exona (plusieurs distances de 10 à 32 km) le samedi 24 juin à Corbeil-Essonnes, les 10 km de Combs-la-Ville le dimanche 25 juin, les Foulées de



© Audrey Pagenel

la forêt de Bréviande (10 km) le dimanche 3 septembre à Cesson, la Foulée des Brettes (11,5 km) le dimanche 17 septembre à Villabé, le Trail du Four à Chaux (11 et 26 km) le dimanche 1^{er} octobre à Nandy, la Corrida de Corbeil-Essonnes (10 km) le samedi 7 octobre. ■

Le détail des courses et le règlement du challenge à retrouver sur challenge.grandparissud.fr

Le Championnat de France de Marathon à Grand Paris Sud

La Fédération française d'athlétisme a une nouvelle fois choisi Sénart, comme en 2008, pour accueillir le 1^{er} mai 2017 le championnat de France de marathon. Autre nouveauté : les villages départ du 30 avril (retrait des dossards) et arrivée du 1^{er} mai auront lieu au même endroit, sur la stade de Combs-la-Ville. Le parcours reste inchangé, de Tigery à Combs-la-Ville, et les frais d'inscription sont les mêmes : 36 euros, 26 euros par personne pour des groupes de 5 membres minimum du même club, 18 euros pour les demandeurs d'emploi. ■

Les inscriptions sont ouvertes en ligne sur marathon-senart.com

© Eric Miranda



Le CACV gymnastique reçoit l'élite internationale

Le tournoi international de gymnastique artistique féminine de Combs-la-Ville est désormais l'un des rendez-vous majeurs de la saison, avec celui de Marseille. Pas moins de treize pays étaient représentés, début novembre, lors de la 20^e édition, avec notamment les équipes nationales d'Italie, de Suisse, d'Égypte, de Biélorussie, de Roumanie, de Corée du sud et de France. Un spectacle éblouissant offert aux centaines de spectateurs du gymnase Salvador-Allende. L'Italie s'est notamment illustrée en trustant les podiums. Chez les juniors, Giorgia Villa a remporté quatre médailles d'or au saut, au sol, à la poutre et aux barres. Bravissima Villa !



© Michael Motz

Quatre médailles d'or pour la jeune Giorgia Villa.

JARDIN DES NEIGES.

**TOUS LES
DIMANCHES**
d'octobre
à avril

ÉVRY
Patinoire
François-le-Comte



Jeux, parcours et conseils aux enfants par un moniteur
les dimanches 18 décembre, 5 février et 2 avril, de 10h30 à 11h30

Plus d'infos sur **sortir.grandparissud.fr**