



Grand Paris Sud

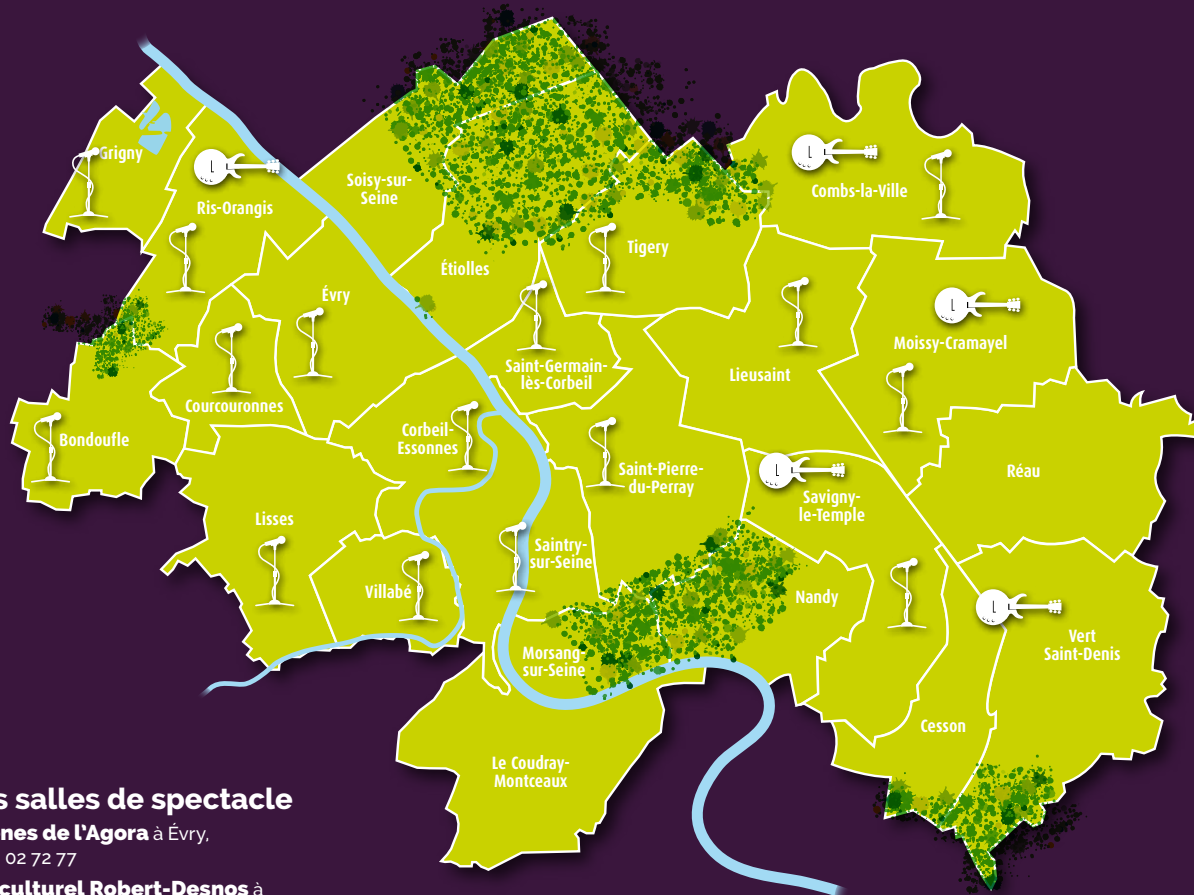
Seine-Essonne-Sénart Le magazine d'information
de la communauté d'agglomération



**Bonne année
culturelle 2017**

Grand Paris Sud sur les planches

Théâtre, musique, danse, arts de la piste... L'agglomération compte plusieurs dizaines d'équipements culturels, dont vingt-sept qui programment des spectacles tout au long de l'année (sans compter certains conservatoires de musique, qui programment aussi des concerts). La carte des équipements où l'on brûle les planches à Grand Paris Sud.



Les salles de spectacle

- **Les Arènes de l'Agora** à Évry, tél. 01 69 02 72 77
- **Centre culturel Robert-Desnos** à Ris-Orangis, tél. 01 69 02 72 77
- **Centre culturel Sidney-Bechet** à Grigny, tél. 01 69 43 20 09
- **Centre culturel Simone-Signoret** à Courcouronnes, tél. 01 64 97 86 00
- **La Coupole** à Combs-la-Ville, tél. 01 64 88 99 36
- **Espace culturel La Villa** à Villabé, tél. 01 69 11 19 71
- **Espace culturel Thierry-Le-Luron** à Bondoufle, tél. 01 60 86 99 33
- **Espace culturel Victor-Hugo** à Saint-Germain-lès-Corbeil, tél. 01 60 75 12 44
- **Espace Prévert** Scène du monde à Savigny-le-Temple, tél. 01 64 10 55 10
- **Le Jardin comédien** à Lieusaint, tél. 01 60 60 97 51
- **MJC Fernand-Léger** à Corbeil-Essonnes, tél. 01 64 96 27 69
- **MJC - CMT** à Ris-Orangis, tél. 01 69 02 13 20

- **La Rotonde** à Moissy-Cramayel, tél. 01 75 06 15 40
- **Salle Corot** à Saintry-sur-Seine, tél. 01 60 75 56 25
- **Salle Gérard-Philippe** à Lisses, tél. 01 69 11 40 10
- **Salle Jean-Vilar** à Saint-Pierre-du-Perray, tél. 01 69 89 75 24
- **Le Silo** à Tigery, tél. 01 69 89 88 00
- **Théâtre de l'Agora** à Évry, tél. 01 60 91 65 65
- **Théâtre du Coin des mondes** à Évry, tél. 01 60 77 90 59
- **Théâtre de Corbeil-Essonnes**, tél. 01 69 22 56 19
- **Théâtre de la Mezzanine** à Lieusaint, tél. 01 60 60 51 06
- **Théâtre de Sénart**, à Lieusaint, tél. 01 60 34 53 60



Les salles de musiques actuelles

- **La Citrouille** à Cesson/Vert-Saint-Denis, tél. 01 60 63 32 93
- **L'Empreinte** à Savigny-le-Temple, tél. 01 64 41 70 25
- **Le Plan** à Ris-Orangis, tél. 01 69 02 09 19
- **Les 18 Marches** à Moissy-Cramayel, tél. 01 64 88 86 05
- **L'Oreille Cassée** à Combs-la-Ville, tél. 01 60 60 76 98

Retrouvez l'ensemble des équipements culturels de l'agglomération et leur programmation sur le site dédié www.sortir.grandparissud.fr



10

© Gitka Olivier



N° 09 - Janvier 2017
Le magazine d'information
de la communauté d'agglomération



**Abonnez-vous
à la newsletter :**
www.grandparissud.fr

04 L'actu 24 sur 24

Le chantier du chauffage
urbain dans les tuyaux
Grand stade: l'agglomération
demande des comptes à la Fédération
de rugby

**Au centre
de votre magazine**

10 Grand Angle

La culture prend ses quartiers
à Grand Paris Sud

I-IV Cahier Cultures

Toute l'actualité culturelle
de Grand Paris Sud

15 L'actu en image

Primark pris d'assaut!

16 Aujourd'hui pour demain

Collecte des déchets:
la calendrier nouveau est arrivé
Les jeunes pousses
de l'éco pépinière

18 Réussites

IRIS Ohyama s'installe à Lieusaint

20 En coulisses

Mahfoud Sadi: mes années
au Théâtre de Corbeil

22 Découvertes

Adrienne fait son cirque
à Ris-Orangis
Aggloscope

24 Regard sur

Les moissons de Laurent Tangre

25 Parlons-en

Le point de vue de Francis Chouat

26 Grand Paris Sport

Le bronze et l'argent
pour le club d'aviron
L'Europe du roller hockey féminin
à Ris-Orangis

et de la flore et des idées de visites touristiques aux alentours. Le dépliant est disponible sur demande au 01 83 65 39 65 ou par mail (abarchon@aev-iledefrance.fr) et sur www.aev-iledefrance.fr

Un pôle image et son à la médiathèque de l'Agora

La médiathèque de l'Agora d'Évry, qui vient de faire l'objet de travaux de rénovation (peintures et sols) réaménage ses espaces. Un pôle image et son réunit désormais les rayons vidéo, musique et jeux vidéo.



Le prêt est gratuit pour tous les habitants de l'agglomération et la médiathèque ouvre un service de consultation sur place pour regarder un film, écouter un cd ou jouer individuellement ou en groupe. Médiathèque, centre commercial d'Évry, 109, place de l'Agora, tél. 01 69 91 59 59.

Séance de rattrapage aux Ateliers d'arts plastiques

Vous rêviez de vous initier à la sculpture mais vous avez raté la rentrée 2016 des Ateliers d'arts plastiques ?

À partir du 23 janvier, les AAP proposent des séances de rattrapage. Enfants, pré-ados, ados et adultes, débutants ou confirmés, vous êtes tous accueillis avec la même attention aux Ateliers. Alors, n'attendez plus pour vous inscrire ! Tarifs et renseignements auprès de Kajoud au 01 60 78 76 81 et sur grandparissud.fr

La forêt de Rougeau dans la poche

L'Agence des espaces verts (AEV) vient de rééditer le dépliant de la forêt régionale de Rougeau. Ce document au format de poche comporte un plan, une liste d'activités à pratiquer, des anecdotes sur l'histoire de la forêt, un inventaire de la faune



Un film d'animation est en ligne sur www.grandparissud.fr

CHAUFFAGE URBAIN Grand Paris Sud Énergie Positive

Le chantier du nouveau chauffage urbain démarre en mars, mais les factures des usagers baissent dès le 1^{er} janvier.

Le grand chantier de l'énergie renouvelable – qui concerne les communes d'Évry, Courcouronnes, Lisses, Bondoufle et Ris-Orangis (Grigny et Ris-Orangis développe en outre des réseaux de géothermie) – débutera en mars 2017 avec le démantèlement des cuves de fioul, qui se poursuivra jusqu'en octobre 2017. Le fioul a été remplacé depuis plusieurs années par le gaz pour alimenter les chaudières, restait à supprimer définitivement ces installations. De juin 2017 à août 2018, la société Dalkia, titulaire de la délégation de service public, réalisera le maillage entre la chaufferie centrale et les 5 chaufferies d'îlots. De juin 2017 à janvier 2019, l'entreprise transformera le réseau de canalisations, pour passer de haute en basse pression, afin de le rendre compatible avec l'énergie renouvelable

provenant du Centre intégré de traitement des déchets de Vert-le-Grand. Dans le même temps ou presque, de juillet 2017 à janvier 2019, sera réalisé le réseau d'interconnexion avec ce CITD de Vert-le-Grand.

Les nouveautés au 1^{er} janvier

En attendant ces travaux, les 25 000 foyers déjà raccordés au réseau vont voir leur facture baisser de 20 % dès janvier 2017 et le prix du gaz sera gelé pendant deux ans. À terme, le réseau « Grand Paris Sud Énergie Positive » fonctionnera avec 60 % d'énergie renouvelable en 2019 et 80 % au-delà, pour 90 000 usagers. ■

Pour en savoir plus, un film d'animation est en ligne depuis quelques jours sur www.grandparissud.fr

20% 

de baisse sur la facture des usagers dès janvier 2017 et le prix du gaz gelé pendant deux ans

25 000 

foyers déjà raccordés

90 000 

usagers à terme



L'actualité en direct de la communauté d'agglomération sur : www.grandparissud.fr

GRAND STADE DE RUGBY

« La Fédération nous doit des comptes »

Des comptes et des explications ! C'est ce que réclament les élus de Grand Paris Sud à la Fédération française de rugby, depuis l'annonce par son comité directeur, le 14 décembre, de l'abandon du projet de Grand Stade. Le combat pour le développement du territoire continue.



À la suite de l'élection de Bernard Laporte à la tête de la Fédération française de rugby (FFR), et de sa décision d'abandonner le projet du Grand Stade, les élus de Grand Paris Sud réagissent avec détermination pour convaincre de la solidité du dossier et continuer le travail engagé sur le secteur de l'hippodrome. Dans un communiqué signé par le président Francis Chouat et les vice-présidents Stéphane Raffalli et Jean Hartz, maires de Ris-Orangis et Bondoufle, les élus de Grand Paris Sud rappellent d'abord les liens étroits entretenus par l'agglomération et la Fédération. Ce partenariat s'est concrétisé dès 2002 par l'installation du Centre national du rugby en Essonne, puis par la réponse du Centre Essonne à l'appel à candidatures de la FFR pour son Grand Stade.

C'est ainsi que, depuis la sélection du site de Ris-Orangis/Bondoufle en 2012, l'agglomération et la Fédération ont élaboré un dossier extrêmement solide et complet sur tous les aspects du projet: emploi, développement économique, transports en commun, développement durable... « Si la nouvelle direction fédérale

« Bien plus qu'un stade, ce projet étendu sur un site de 133 hectares (dont 15 pour le stade) dépasse en réalité le cadre du simple projet sportif ; il est un projet de territoire, un écopolis, un projet pour les habitants, un projet qui peut transformer l'Essonne et le sud francilien. »

consultait le cœur du dossier et le modèle économique du projet, les actions engagées, si elle observait les avancées obtenues depuis 2011 ainsi que les partenariats noués, elle constaterait la solidité du projet, expliquent les élus. Elle verrait que nous avons tous à y gagner. Visiblement, ce travail n'a pas été réalisé en profondeur. Ce dossier a désormais 5 ans de travail à son actif. Il ne peut être lu, compris et analysé sérieusement en 5 jours. Nous le regrettons ».

Une décision précipitée

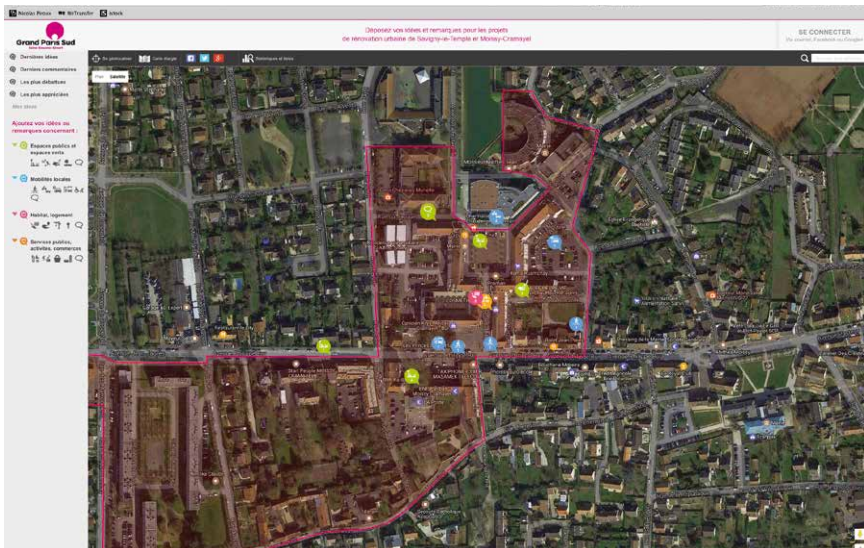
L'agglomération demande non seulement des explications sur cette décision précipitée, mais également des comptes: « Nous sommes liés par un processus initié par la Fédération, et non pas par le territoire, incarné notamment par un accord-cadre voté par les collectivités et la FFR à

l'unanimité en juin 2012. Nous sommes mutuellement engagés. Nous serons donc responsables jusqu'au bout pour défendre les intérêts de notre territoire ».

Les élus de Grand Paris Sud ont donc sollicité un entretien avec la nouvelle équipe à la tête de la FFR dès son élection, bien décidés à poursuivre le combat engagé avec le soutien de l'État (dans le cadre du Contrat d'intérêt national) et la Caisse des dépôts. « Notre combat pour la grande couronne et le développement de notre territoire continue et doit continuer. Nous sommes prêts à discuter avec la FFR et assumerons nos responsabilités. Mais l'avenir de ce site de 133 hectares ne s'arrête pas aujourd'hui. » ■

MOISSY – SAVIGNY Renouvellement urbain : "carticipez" en ligne !

Donner son avis en ligne sur une opération de renouvellement urbain, c'est possible grâce à l'outil numérique « Carticipe ». L'exemple à Moissy-Cramayel et Savigny-le-Temple.



Favoriser la concertation la plus large et faire participer les habitants sur Internet et sur une carte interactive: tel est en résumé l'objectif du site *Carticipe*. L'agglomération et les deux communes de Moissy-Cramayel et Savigny-le-Temple l'ont récemment mis en ligne pour recueillir les idées, les commentaires et les suggestions des habitants. La concertation porte sur les trois quartiers engagés dans des opérations de renouvellement urbain: le centre-ville et le quartier de Lugny à Moissy, le centre-ville à Savigny. Pour participer, rien de plus simple: il suffit de créer un compte en quelques clics pour se connecter. On peut

ensuite inscrire ses commentaires sur la carte, par exemple pour suggérer d'installer des bancs publics dans telle rue ou de déplacer un passage piéton dans telle autre. Toutes les idées sont les bienvenues sur les sujets les plus variés: espaces publics et espaces verts, mobilités locales, habitat et logement, services publics, activités économiques, commerces, etc. On peut aussi voter et commenter les idées des autres participants. ■

Outil numérique Carticipe gratuit et anonyme jusqu'au 15 février sur:
<http://moissysavigny.carticipe.fr>

ÉVRY-SAVIGNY L'expo qui inspire

Les médiathèques Albert-Camus à Évry et des Cités Unies à Savigny-le-Temple accueillent « Air, l'expo qui inspire ». Une exposition interactive, ludique et participative, imaginée par l'Exploradôme, l'association Terre avenir, Planète Sciences et l'Espace des sciences Pierre-Gilles-de-Genes, avec le soutien de la Région et de l'agglo Grand Paris Sud. L'expo invite à explorer les rapports entre l'homme et l'air à travers six thématiques: « À l'air libre », « Drôle d'air », « Souriez, vous respirez », « Qualité de l'air »,



« L'air sans frontières » et « Dans l'air du temps ». À visiter en famille, non seulement pour découvrir l'expo, mais aussi pour participer à de multiples activités: spectacle, projection, découverte de sites, fabrication de cerfs-volants, de planeurs, cours de chant, journée sportive, conférences... ■

Le programme complet à découvrir sur
www.mediatheques.agglo-evry.fr
www.mediatheques-savigny-le-temple.fr
jusqu'au 11 février à Évry (tél. 01 69 89 80 02)
et jusqu'au 4 mars à Savigny-le-Temple
(tél. 01 64 79 61 74).

CORBEIL-ESSONNES

La Maison du Coudray récompensée pour ses formations aux secours civiques

L'association **ALVE**, qui gère 14 établissements et services pour personnes souffrant de troubles psychiques, vient de se voir distinguée par la presse spécialisée.

La Maison du Coudray, foyer de vie installé à Corbeil-Essonnes et spécialisé dans l'accueil de personnes souffrant de problèmes psychiques, vient de se voir décerner le 1^{er} prix de la citoyenneté et le 1^{er} prix des lecteurs, par la revue *Directions*, mensuel du secteur social et médico-social. L'établissement est récompensé pour les séances de formation aux secours civiques de niveau 1, mises en place à l'intention de ses résidents. Six d'entre eux ont ainsi obtenu leur brevet de secourisme. Cette



formation visait à encourager leur autonomie, en vue de leur réinsertion dans la vie sociale. Une belle reconnaissance pour ce foyer ouvert en 2015 par l'association ALVE, fondée elle au début des années 1990. ■

Café littéraire

La Maison des loisirs et de la culture de Cesson Vert-Saint-Denis organise un café littéraire avec des écrivains sélectionnés par l'activité « Un Livre une Commune ».

Une rencontre avec Agnès Mathieu-Daudé pour *Un marin chilien* (éd. Gallimard) et Sylvie Yvert pour *Mousseline la sérieuse* (éd. Héloïse d'Ormesson). Le vendredi 20 janvier, à 20 h 30, au Sénart' Café de Cesson, entrée libre, infos au 01 60 63 32 93.

La géothermie à la bonne température

Après trois mois de travaux de forage, l'eau chaude a jailli à la mi-décembre du sous-sol de Grigny. Le forage tient toutes ses promesses : la température de l'eau, fournie par la nappe du

Dogger, à 1 800 mètres de profondeur, s'élève à 72 °C. Tout est bien parti pour assurer une mise en service pour la saison de chauffe dès l'hiver 2017.

Des abris bons pour le service

L'agglomération a entrepris cet automne la rénovation de 49 abris voyageurs à Combs-la-Ville, au terme d'un marché passé avec l'entreprise Clear Channel. Les travaux, réalisés par l'entreprise, comportaient la rénovation des peintures de tous les éléments de structure des abris, le remplacement des plexis de toit et des vitres.

SAMEDI 28 JANVIER

Le Forum des étudiants

Le Forum des étudiants est de retour au Millénaire de Savigny-le-Temple le 28 janvier. Une soixantaine d'établissements d'enseignement supérieur – universités, IUT, grandes écoles... – seront présents pour répondre aux questions des lycéens. Le Forum est organisé par le Centre d'information et d'orientation de Savigny, l'agglomération Grand Paris Sud et la ville de Savigny. Le samedi 28 janvier, de 13h30 à 18h, au Millénaire (près de la gare SNCF), place du 19-Mars-1962, à Savigny-le-Temple, informations complémentaires auprès du CIO au 01 64 41 94 39. ■



Directeur de la publication

Francis Chouat

Directrice de la communication

Jeanne Rebuffat

Responsable des publications

Céline Radici

Rédacteur en chef

Roland Puig

Rédaction

Albelle Di Napoli

Geneviève Margarit

Contact

webmaster@grandparissud.fr

Maquette

Thierry Pinchon

Mise en pages

Nicolas Piroux

Création : samourai.fr

Crédits photos

Gitka Olivier

Eric Miranda

Reportages vidéo

Vincent Bornet

François Couetdic

Impression

Imprimerie Morault

Dépôt légal à parution.

© Tous droits réservés

Grand Paris Sud

Décembre 2016

COMBS-LA-VILLE

Le quartier des Brandons se refait une jeunesse

La résidence vieillissante des Brandons, à Combs-la-Ville, va faire place à de nouveaux logements sociaux. Une opération immobilière attendue de longue date.



Une image de synthèse (non contractuelle) des futurs logements, vus de la rue des Brandons.

C'est l'un des ensembles de logements sociaux les plus anciens de Combs-la-Ville (1967), et même de l'agglomération. Le quartier des Brandons, au cœur de la commune, vit ses derniers mois. Plusieurs programmes immobiliers engagés ces dernières années ont déjà permis de reloger une partie des occupants de ses 220 logements. Pour les autres, un nouveau programme débute entre les rues des Brandons et Sommeville, sur un terrain jusqu'à occupé par d'anciens garages et locaux commerciaux rachetés par le promoteur. Une fois leur démolition achevée, début 2017, la société immobilière pourra lancer la

réalisation de 163 logements: 148 à caractère social et 15 en accession à la propriété, auxquels s'ajouteront deux surfaces commerciales en pied d'immeuble. Une opération montée sur le mode de la VEFA (vente en l'état futur d'achèvement), l'acquéreur étant l'organisme de HLM qui possède et gère déjà la résidence des Brandons, l'OPH 77. La livraison de cette opération immobilière est prévue pour fin 2018, date à laquelle pourra alors débuter le relogement des locataires actuels des Brandons. Une fois entièrement vides, ces bâtiments anciens seront démolis et feront place à une seconde tranche de nouveaux logements. ■

En bref

Collecte à la hausse pour le Téléthon

La générosité des Français ne s'est pas démentie à l'occasion du 30^e Téléthon, les 2 et 3 décembre. Le samedi 3, à minuit, l'AFM enregistrait 80,3 millions d'euros de promesses de dons partout en France. Dans les deux départements d'attache de Grand Paris Sud, ces promesses s'élevaient à 685 700 euros en Essonne et 526 100 euros en Seine-et-Marne. Il faut maintenant attendre mars 2017 pour connaître le chiffre consolidé des dons réellement effectués. L'an passé, la collecte avait atteint 94 millions d'euros, pour 80,2 millions d'euros de promesses.

GENOPOLE

Jean-Marc Grognet succèdera à Pierre Tambourin



Jean-Marc Grognet a été nommé directeur général du Genopole le 24 novembre, lors de l'assemblée générale extraordinaire du Groupe d'Intérêt Public (GIP), au sein duquel siègent notamment Francis Chouat, président de Grand Paris Sud, et les vice-président(e)s Line Magne et Stéphane Raffalli. M. Grognet, 60 ans, était précédemment directeur de l'Institut d'imagerie biomédicale et du programme transversal « Technologies pour la santé » du Commissariat à l'énergie atomique et aux énergies alternatives (CEA). C'est d'ailleurs au sein du CEA que ce scientifique, titulaire notamment d'un doctorat de pharmacologie moléculaire, a fait l'essentiel de sa carrière. « *En phase avec le développement du biocluster tel qu'il a été défini par mon prédécesseur, je souhaite lui donner une nouvelle impulsion par l'augmentation du nombre de ses entreprises et de ses effectifs* », a-t-il déclaré à la suite de sa nomination. Jean-Marc Grognet, qui prendra ses fonctions le 1^{er} février, succèdera à Pierre Tambourin, à la tête du Génopole depuis sa création, en 1998. ■

FACULTÉ DES MÉTIERS

Le Salon des métiers d'art et de l'apprentissage

Le Rotary Club d'Évry-Corbeil organise pour la 2^e année consécutive le salon des métiers d'arts et de l'apprentissage. Les visiteurs découvriront les talents et le savoir-faire des artisans et des Meilleurs ouvriers et Meilleurs apprentis de France de l'Essonne (couture, broderie, bois, métal, bronze, mécanique de précision, etc.). Le samedi 28 janvier, de 9h à 17h, dans le cadre des portes ouvertes de la Faculté des Métiers de l'Essonne, 3, chemin de la Grange Feu Louis, à Évry. L'entrée est évidemment gratuite, renseignements complémentaires au 07 82 08 14 01 ou 06 62 42 34 60. ■

GRIGNY

La Grande Borne se désenclave

Une nouvelle voie ouverte à la circulation traverse désormais le quartier de la Grande Borne. Un premier pas sur la voie du désenclavement, en attendant l'ouverture de la plateforme de transport en commun en site propre, qui accueillera la ligne de bus 402 à l'automne 2017 puis le T Zen 4 en 2019.

Grigny a certes des difficultés, mais aussi de l'énergie et de la bonne humeur à revendre ! Ce vendredi 16 décembre, les quelques dizaines de personnes réunies autour du maire Philippe Rio effectuent une ola autour de la voiture qui emprunte pour la première fois la « petite voie de la Plaine ». On inaugure la nouvelle voirie et l'immense chantier de réaménagement de l'espace public qui traverse désormais le quartier de la Grande Borne, quarante-neuf ans après sa création. « *C'est un moment historique que l'aboutissement de ce projet engagé depuis une quinzaine d'années,* déclare Philippe Rio aux habitants et aux élus rassemblés au Centre de la vie sociale, en bordure de la nouvelle voie. *Plus de deux ans et demi de travaux ont été nécessaires, mais cette fois, c'est fait, la Grande Borne se désenclave.* »

Ce chantier de longue haleine placé

sous la maîtrise d'ouvrage de l'agglomération - les Lacs de l'Essonne puis Grand Paris Sud - a mobilisé de nombreux partenaires, parmi lesquels le bailleur social Opievoy (Office public de l'habitat interdépartemental de l'Essonne, du Val d'Oise et des Yvelines) et trois principaux financeurs :

l'Agence nationale de renouvellement urbain, le Conseil régional d'Ile-de-France et le Conseil départemental de l'Essonne.

Le désenclavement de la Grande Borne ne passe pas seulement par la nouvelle voie, mais aussi par un important réaménagement de l'espace public : paysagement, espaces verts, éclairage public, signalisation, création de cheminements piétonniers et de nouvelles places



de stationnement, notamment pour les personnes à mobilité réduite. Et puis il reste quelques semaines de travaux pour finaliser l'autre grande nouveauté du quartier : la voie du transport en commun en site propre, qui accueillera dans un premier temps la ligne de bus 402 puis le TZen4 en 2019. ■

Marianne a désormais sa Maison à la Grande Borne

L'autre actualité du quartier de la Grande Borne est l'ouverture il y a quelques semaines de la Maison Marianne, place aux Herbes. L'inauguration a eu lieu fin novembre en présence de la préfète Josiane Chevalier, du maire Philippe Rio, du président de Grand Paris Sud Francis Chouat et de Vincent Lena, délégué du gouvernement à Grigny. « *La Maison Marianne est à la fois la base avancée et la vitrine de la République dans le quartier,* explique M. Lena. *Elle est ouverte à tous et doit faire le lien entre les habitants et les institutions : l'État, la ville, l'agglomération et le Département.* »

Installé dans un ancien local commercial, cet équipement



© Eric Miranada

pilote est animé par la FAIP, Fédération d'associations pour l'insertion professionnelle. Des permanences y sont assurées par les membres de l'association, un éducateur de la Protection judiciaire de la jeunesse, les deux délégués de la préfète, la Maison de la création d'entreprise et par Vincent Lena lui-même. « *J'ai un bureau en préfecture, mais je tiens à être présent aussi dans le quartier. La*

maison doit être un espace de co working, une ruche ouverte à toutes les idées, aux projets et aux envies des habitants. »

Contact avec la nouvelle pousse de la République, place aux Herbes : maison.marianne91@gmail.com. ■

10

Grand angle

AMBITIEUSE ET POPULAIRE

La culture est l'âme du territoire

Théâtre, danse, musique(s), arts de la piste...

Tous les mois, le cahier central de votre magazine met en lumière une vingtaine de spectacles vivants. Et encore ne s'agit-il que d'un aperçu des activités organisées dans et par les quelque 130 équipements culturels de Grand Paris Sud, dont 52 gérés directement par la Communauté d'agglomération. Dans la coulisse, l'agglomération met également en place des dispositifs destinés à encourager et développer les pratiques amateur, et à favoriser l'accès du plus grand nombre à la diffusion et à la création culturelle. Gros plan ce mois-ci sur deux initiatives menées avec le musée du Quai Branly – Jacques Chirac et la Cité de la musique-Philharmonie de Paris.



130

équipements culturels recensés à Grand Paris Sud



52

équipements culturels gérés par l'agglomération



© Lionel Antoni



Lancement du dispositif Demos, avec la Philharmonie de Paris, en novembre, au Théâtre de l'Agora.

© Lionel Antoni



« Si on chantait », un spectacle des conservatoires au Théâtre de l'Agora, en avril 2015.



« Notre engagement pour la culture est aussi un investissement pour l'innovation, le partage et la solidarité. Ces valeurs, porteuses de l'économie de demain, fondent également notre ambition pour Grand Paris Sud. »

Michel Bisson, président délégué

SÉDENTAIRE OU NOMADE L'agglomération parie sur la culture et l'innovation

Découvrir un trésor artistique venu de Papouasie au détour d'un centre commercial ou d'une maison de quartier... Répéter avec des musiciens professionnels quand on a 10 ans et qu'on n'a encore jamais touché un instrument de musique... À Grand Paris Sud, où l'offre culturelle se décline sous toutes ses formes, tout est possible !

« Hors les murs comme au cœur du 7^e arrondissement, la même ambition prévaut : permettre au plus grand nombre de s'initier aux arts premiers », constatait il y a quelques semaines le supplément *Sortir* du magazine *Télérama*. L'hebdomadaire, d'ordinaire plutôt parisien, rendait ainsi hommage à l'agglomération Grand Paris Sud, qui accueille depuis novembre les ateliers nomades du musée du Quai Branly – Jacques

Chirac. Pendant deux ans, l'institution des arts premiers se délocalise dans l'agglomération, en organisant des expositions, des animations et des ateliers entièrement gratuits pour petits et grands. Et tous les deux mois, des navettes gratuites permettront même aux habitants de découvrir ou de redécouvrir ce musée, dont l'entrée sera elle aussi gratuite.

« La culture vient à la rencontre des

citoyens, et pas forcément dans des équipements culturels, mais dans des maisons de quartier ou des centres sociaux, expliquait il y a quelques mois Francis Chouat au micro d'Europe 1. C'est un mouvement qui ne peut que donner envie, et qui participe du dynamisme culturel de notre agglomération. Et cela représente pour nous un coût modique de 25 000 euros, pour un budget total de 200 000 euros. »

Pour reprendre l'un des récents slogans de l'agglo – le Téléthon notre ADN – la culture est également inscrite dans les gènes de Grand Paris Sud. « Nous avons la chance de disposer d'un formidable réseau de cent trente lieux de spectacles et de pratiques amateur. Nous devons mettre en convergence ces équipements pour proposer à tous les habitants de Grand Paris Sud Seine-Essonne-Sénart une offre culturelle à la fois ambitieuse et populaire », résume René Réthoré, vice-président de l'agglomération chargé de la culture (lire son interview en page 14).

La Philharmonie à Grand Paris Sud

L'autre initiative culturelle du moment, c'est le projet Démos (Dispositif d'éducation musicale et orchestrale à vocation sociale), initié



17

médiathèques



11

conservatoires de musique

et coordonné par la Cité de la musique – Philharmonie de Paris, et développé depuis quelques semaines à Grand Paris Sud. Le projet s'adresse à des enfants issus de quartiers relevant de la politique de la ville, en l'occurrence des villes de Courcouronnes, Évry, Grigny, Lieusaint, Nandy, Ris-Orangis et Savigny-le-Temple. Une centaine d'enfants de 7 à 12 ans participent pour trois ans à ce dispositif inspiré du programme musical El Sistema, né au Venezuela il y a une quarantaine d'années. « *C'est un très beau projet artistique, que le directeur de la Philharmonie – Cité de la musique, Laurent Bayle, était lui-même venu présenter aux élus dans nos murs l'an passé* », rappelle Jean-Michel Puiffé, directeur du Théâtre de Sénart. Pratique collective, ateliers de pratique instrumentale, répétitions en orchestre toutes les 6 semaines et concert public de fin d'année, le tout encadré par des musiciens professionnels... Démon fait entrer les enfants de plain-pied dans le monde de la musique.

Un atout de plus pour Grand Paris Sud, déjà riche de ses 13 conservatoires de musique, de ses classes d'orchestre au collège et de ses 9 salles de spectacle intercommunales. Sans compter les nombreux espaces culturels et les programmations municipales développées par les 24 communes de l'agglomération. Autant de richesses à retrouver tous les jours sur le site sortir.grandparissud.fr. ■

**4**

ludothèques

**8**

salles de spectacle

**2**cinémas
(sur 3 sites)

MUSIQUE

Les Cham recrutent, si ça vous chante...

L'inscription aux classes à horaires aménagés en musique (Cham) est ouverte au collège Montesquieu, à Évry.



Éric Traissard, directeur du conservatoire Iannis-Xenakis, à Évry, et partenaire du collège Montesquieu, revient sur l'enseignement prodigué lors des classes aménagées. « *Depuis 25 ans que les Cham existent, elles ont permis aux collégiens, dès la 6^e, de suivre un enseignement artistique de qualité sur quatre ans, jusqu'à la 3^e, et durant le temps scolaire. Deux après-midi par semaine, les élèves s'initient au chant, à la pratique d'un instrument de leur choix, seuls ou en orchestre, et suivent une formation musicale.* » Initiés par l'Académie de Versailles, ces programmes ont pour but d'offrir à chaque élève qui le désire une formation artistique de qualité sans perturber la scolarité. De plus, l'accent est mis sur le

collectif : chœur, orchestre, participation à des spectacles musicaux chaque trimestre. Pas besoin d'être un instrumentiste chevronné, ni une soprano colorature. Il suffit juste d'aimer la musique et d'avoir envie de jouer et de chanter en chœur. Une inscription, un entretien de motivation et en avant la musique ! Une manière d'aider à la construction harmonieuse de l'individu et de l'intégrer dans un ensemble ! ■

Réunion d'information le 30 janvier au conservatoire Iannis-Xenakis. Inscription jusqu'au 15 mars 2017. Renseignements au 01 64 97 11 90 ou au 01 69 91 57 85.

En bref

Le budget de l'agglomération

En 2016, la communauté d'agglomération a inscrit dans son budget 24,8 millions d'euros pour ses équipements culturels. Ces dépenses, qui ne comprennent pas les frais de personnel, sont consacrées aux charges courantes, aux subventions (notamment des deux scènes nationales), à la programmation des spectacles, à l'entretien et à la maintenance des locaux, aux travaux et aux acquisitions (matériel, instruments de musique...).

Art et culture numérique

La médiathèque de l'Agora, à Évry, organise une exposition avec l'association Siana, spécialisée dans la promotion des arts et des cultures numériques. « Artefacts, les transformations du livre » présente des œuvres liées à l'évolution du livre et de l'image. Des surprises numériques à découvrir du 17 janvier au 4 février, tél. 01 69 91 59 59.

Sur les scènes nationales

Deux spectacles à ne pas manquer dans les semaines qui viennent. Au Théâtre de l'Agora, à Évry : *Rain*, une magnifique chorégraphie d'Anne Teresa De Keersmaeker, créée en 2001 sur *Music for 18 Musicians* de Steve Reich. Le vendredi 31 mars à 20 h. Au Théâtre de Sénart : l'orchestre Les Siècles dirigé par François-Xavier Roth dans la *Symphonie n° 3* de Beethoven et des extraits d'opéras de Mozart avec la soprano Jenny Daviet. Le dimanche 5 mars à 17 h.

Toute la programmation sur www.sortir-grandparissud.fr

3 QUESTIONS À



René Réthoré

Vice-président chargé de la culture

René Réthoré (au centre) est aussi le président de l'établissement public de coopération culturelle qui porte le Théâtre de Sénart.

Quelles sont les idées-forces sur lesquelles vous souhaitez fonder le projet culturel de Grand Paris Sud ?

René Réthoré *Le premier axe, c'est de construire une identité culturelle forte en valorisant la diversité des expressions culturelles de l'agglomération. Nous devons, nous pouvons, être fiers d'une culture foisonnante sous toutes ses formes. Le second axe, c'est de développer une culture partagée, solidaire, en accordant la priorité à l'éducation artistique et culturelle accessible à tous, et tout au long de la vie. Le troisième axe, c'est de parier sur l'innovation culturelle, d'encourager la culture numérique, de renforcer la place de l'artiste dans la cité, de faire rayonner l'agglomération par la culture. C'est une ambition qu'ensemble nous pouvons partager.*

L'agglomération compte 130 équipements culturels. Comment éviter la dispersion et favoriser les synergies et les complémentarités ?

RR *Le nombre des équipements culturels est impressionnant. Il faut d'abord valoriser cette richesse culturelle appréciée, mais qui mérite d'être mieux connue et, avec le concours de tous, mieux structurer les réseaux des conservatoires, des médiathèques, développer des complémentarités intelligentes avec les structures locales. Pour ce qui concerne le spectacle vivant, les deux scènes nationales de l'Agora et du Théâtre Sénart ont déjà tissé des coopérations étroites. Elles ont chacune leur public, leur zone de rayonnement, mais je souhaite qu'avec le Théâtre de Corbeil, et le centre culturel Robert-Desnos à Ris, les complémentarités soient plus clairement affichées. Il en est de même pour les scènes des musiques actuelles. Dans d'autres domaines essentiels comme le patrimoine, la lecture pour tous, les enseignements artistiques, les arts visuels et plastiques, il nous faut imaginer des parcours de découverte artistique et culturelle, une ouverture sur l'espace public.*

Comment l'agglomération peut-elle favoriser l'accès du plus grand nombre à la culture et encourager les pratiques « amateur » ?

RR *C'est l'un des enjeux majeurs du projet culturel. Les espaces culturels ont vocation à s'ouvrir encore plus, mais la démocratisation de l'accès aux équipements et aux pratiques culturelles suppose une vaste réflexion sur les conditions d'accès : desserte, tarifs, heures d'ouverture, accueil... Le chantier est immense mais, sans attendre, nous engageons des actions fortes pour diffuser la culture hors les murs, avec le concours de grandes institutions culturelles nationales : la Philharmonie de Paris pour le projet DEMOS, le Musée du Quai Branly – Jacques Chirac pour les ateliers nomades, la Bibliothèque nationale de France et le château de Fontainebleau. La démocratisation culturelle, par nature, ne se décide pas seul. Le cap, la volonté, les premiers signes forts sont là. Ensemble, nous pouvons aller plus loin pour donner l'envie de culture à tous.*

Culture

CONCERT **Claudio Capéo**



DR

Debout, à l'image de son troisième album, Claudio Capéo impose son style sur les ondes depuis qu'il a décroché un disque de platine en 2016. De la rue à la scène, l'artiste accordéoniste au timbre vocal si singulier s'est fait entendre avec une gouaille et une puissance exceptionnelles. À 31 ans, il a déjà chanté dans les plus grandes salles françaises en première partie de Tryo, Yannick Noah, Boulevard des airs, Fréro Delavega... Si sa chanson est réaliste, la note est résolument électro et fait de son accordéon une véritable arme de séduction massive! Le texte est engagé, la mélodie entraînante et l'œuvre populaire. À travers ses yeux, la vie des anonymes se regarde avec humilité et bienveillance. Originaire du Haut-Rhin, d'abord menuisier décorateur et machiniste itinérant, il forme son groupe en 2008 avec lequel il compose un premier album en 2010 (El Vagabond) et un second en 2012 (Miss Mondo). ■

Vendredi 20 janvier à 20h00

L'Empreinte, à Savigny-le-Temple

Horaires et réservations : 01 64 41 70 25 et lempreinte.net

PERFORMANCE **Incredible Drum Show**

Amateurs de comique frappé, si le besoin de recharger vos batteries s'en ressent hâtez-vous car voici un show humorythmique à ne pas manquer! Avec les Fills Monkey, si tous les codes volent en éclat, la mise en scène reste réglée comme du papier à musique au point qu'on se demande s'il faut dire d'eux qu'ils jouent de la batterie, ou qu'ils jouent avec... Virtuosité technique, jonglerie, poésie, mime et humour, sur scène le duo fera tout (et surtout n'importe quoi) pour vous épater. Il faut dire que, pour le plaisir d'avoir la dernière



DR

note, Yann Coste et Sébastien Rambaud arborent avec délectation leur rôle de sales gosses. Débordant d'imagination et d'énergie, les deux batteurs-héros débarquent d'une autre planète où l'on ne parle qu'une seule langue: le rythme. Eux la nomment « TAP'TADA » et entreprennent déjà de l'exporter à l'international. On ne doute pas qu'ils y parviennent.

Vendredi 27 janvier à 20h00

Centre culturel Robert-Desnos, à Ris-Orangis

Horaires et réservations : 01 69 02 72 77 et sortir.grandparissud.fr

Agenda

L'hiver s'installe et la culture agite ses méninges pour chauffer les cœurs et les zygomatiques. Pour déguster cette nouvelle année, ne manquez pas de vous en resservir un grand bol. À Grand Paris Sud les arts de la scène se cuisinent en tout genre et composent un véritable menu de fête, à partager en famille ou entre amis.

MERCREDI 25 JANVIER

Petit-Bleu et Petit-Jaune

JEUNE PUBLIC Une création musicale en chemin vers l'expression lyrique. À emprunter dès que possible, cet itinéraire poétique interroge sur la différence et la mixité. En couleurs et en musique, la fable vibre tout du long sous les feux de mobiles aériens, au rythme des lames de marimba, cithare, carillon, tambour et... pot de fleurs!

Mercredi 25 janvier à 14 h 15
Théâtre de Corbeil-Essonnes
Horaires et réservations :
01 69 22 56 19
theatre-corbeil-essonne.fr

SAMEDI 21 JANVIER

Machine de cirque

CIRQUE À très haute voltige, la jeune compagnie arrive tout droit de Québec, armée de multiples talents et d'une bonne dose d'ingéniosité. Magiciens du rire, entre deux rêveries, les quatre artistes évoluent sur scène dans un drôle d'univers dépourvu de femmes et d'ordinateurs. Une planche coréenne, des quilles, une batterie, une serviette de bain. De quoi se mettre à nu, et vous en mettre plein la vue!

Samedi 21 janvier à 20 h 30
Théâtre de Corbeil-Essonnes
Horaires et réservations :
01 69 22 56 19
theatre-corbeil-essonne.fr



BC



Mardi 24 janvier à 20h00
Théâtre de l'Agora, à Évry
Horaires et réservations : 01 60 91 65 65

DR

PERFORMANCE La face cachée de la lune

Une expérience sonore étonnante, imaginée par Thierry Balasse. Avec synthèse, bruitages et réveille-matin, l'artiste part à la conquête de la face cachée de la lune. L'objectif : révéler à nos oreilles ébahies les secrets de l'enregistrement de *Darkside of the Moon*, l'album mythique de Pink Floyd. Instruments d'époque et technologie actuelle: plus qu'un concert, un retour aux sources de l'underground. Let's rock!

**MARDI 17
JANVIER**

Tubes !

DANSE Quel est ce tube fétiche, que vous chantez comme un fou quand personne ne regarde? C'est la question du chorégraphe Philippe Jamet posée à une vingtaine de Français caméra au poing. D'Olivia Newton John à Patti Smith en passant par Léo Ferré, sa galerie de portraits s'apprécie en musique et en mouvement.

Théâtre de l'Agora, à Évry
Horaires et réservations :
01 60 91 65 65
theatreagora.com

**MERCREDI 18
JANVIER**

Kamel le magicien

PERFORMANCE Street-magie, close-up et comédie... Kamel a plus d'un tour dans son sac. Autodidacte, il lui a suffi d'une boîte d'allumettes et de quelques oranges pour devenir l'un des meilleurs prestidigitateurs français. De Las Vegas à Tokyo, son charme opère avec verve et humour, entre break dance et fantaisie.

Centre culturel Robert-Desnos, à Ris-Orangis
Horaires et réservations :
01 69 02 72 77
sortir.grandparissud.fr

**MARDI 24
JANVIER**

Le Mariage de Figaro

THÉÂTRE La guerre des sexes et des classes déclenche les hostilités.

Dans la conscience de nos sociétés, elles dressent le décor d'un vaudeville aussi politique qu'électrique. Derrière le texte de Beaumarchais on lit une grammaire de la liberté, exclusivement fondée sur le jeu : le plaisir de bousculer les lignes.

Théâtre de Corbeil-Essonnes
Horaires et réservations :
01 69 22 56 19
theatre-corbeil-essonnes.fr

**JEUDI 26
ET VENDREDI 27
JANVIER**

Les époux

THÉÂTRE Agnès Pontier et Olivier Dutilloy font mouche en incarnant les accents burlesques de cette tragi-comédie historique. Musique et costumes folkloriques, nous sommes en Roumanie et de grands tyrans sont nés. Un crime de l'amour et du pouvoir écrit par David Lescot, mis en scène par Anne-Laure Liégeois.

Théâtre de l'Agora, à Évry
Horaires et réservations :
01 60 91 65 65
theatreagora.com

**SAMEDI 28
JANVIER**

Red Cardell

CONCERT Dans la vague rock alternatif, les Red Cardell portent haut les couleurs de leurs racines celtiques. Entre chanson française, danse et sonorités du monde, l'énergie scénique est hors norme, percutante, poétique et métissée.

Avec réalisme, en 2016 le groupe présente *Un monde tout à l'envers*.

Salle Gérard Philippe, à Lisses
Horaires et réservations :
01 69 11 40 10
ville-lisses.fr

**SAMEDI 28
ET DIMANCHE
29 JANVIER**

Danser avec les mots

PERFORMANCE Une soirée, deux spectacles. Pour le premier, *We love arabs*, Hillel Kogan invite Adi Boutrous à danser avec humour le conflit israélien. Dans le second le dialogue



© Grégory Batardon

scénique se tisse au Japon entre un père et sa fille : *Je danse parce que je méfie des mots*, de Kaori Ito. Double pas de deux, tout en émotions.

Théâtre de Sénart, à Lieusaint
Horaires et réservations :
01 60 34 53 60
theatre-senart.com

**SAMEDI 28
JANVIER A 20H**

Tairo

CONCERT Du sound system au dancehall en passant par quatre volumes de *Street Tape*, Tairo enfonce le clou avec un septième album solo dont le titre sonne comme un manifeste : ➔

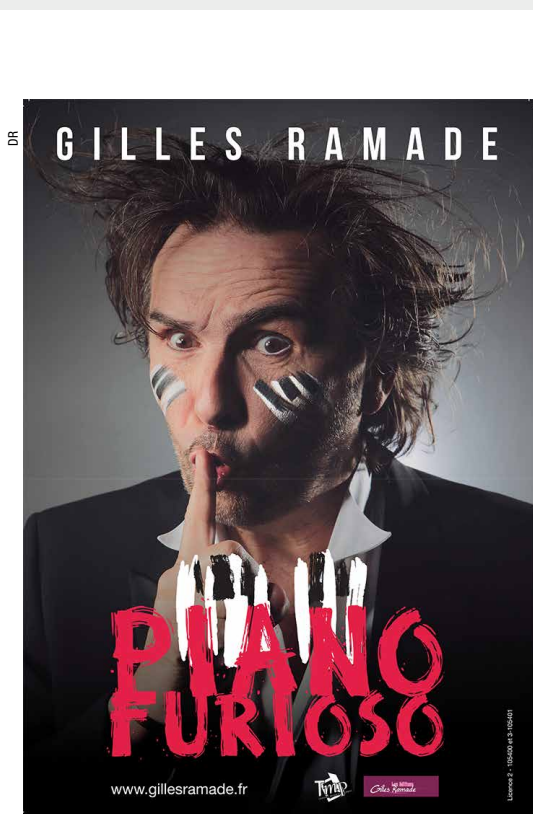


DR

CONCERT Lisa Simone

Avec *My World*, Lisa Simone ouvre grand les portes de l'intime pour raconter sa famille en chanson. Un fils lointain dans *Ode to Joe*, *Unconditionally* à sa fille RéAnna avec qui elle partage le micro pour *I Pray*, un titre clé du disque. Enfin sa mère Nina, bien sûr, qui lui avait dédié en 1987 le magnifique *If You Knew*. La diva est ainsi au cœur de *Work song*, *Tragique Beauty* et *This Place*, un texte qui évoque la maison de Carry-le-Rouet, sa dernière demeure, où Lisa a elle aussi choisi de poser ses valises. Accompagnée à la guitare, au piano, à la basse et aux percussions, à 53 ans la chanteuse et comédienne retrouve son public pour un moment de partage en toute simplicité.

Vendredi 27 janvier à 20h30
Théâtre de Corbeil-Essonnes
Horaires et réservations :
01 69 22 56 19
theatre-corbeil-essonnes.fr



PERFORMANCE Piano Furioso

Incarné par le facétieux Gilles Ramade, le deuxième opus de ce Maestro Furioso enregistre déjà plus de 10 000 entrées. Solfège, rock, opéra et piano-bar... Une grandiose digression pianistique, en folie douce et pavée de gammes, de Ray Charles à Freddy Mercury en passant par Mozart, Chopin et les autres...

Vendredi 3 février à 21h00
Le SILO, à Tigery
Horaires et réservations :
 01 69 89 88 00
senart-essonne.com

→ Reggae français. Tout sauf anodin chez un artiste dont la double culture et les convictions humanistes sont à l'opposé des replis identitaires.

L'Empreinte, à Savigny-le-Temple
Horaires et réservations :
 01 64 41 70 25
lempreinte.net

DIMANCHE
29 JANVIER À
20H30

Bouvard et Pecuchet

THÉÂTRE Par une chaude journée d'été à Paris, deux hommes se rencontrent et se lient d'amitié. Agriculture, sciences, politique...



Au siècle du positivisme triomphant, les deux anti-héros de Gustave Flaubert vont élever la bêtise au rang du grand art. Un roman inachevé dont s'emparent Hervé Briaux et Patrick Pineau.

Théâtre de Sénart, à Lieusaint
Horaires et réservations :
 01 60 34 53 60
theatre-senart.com

MARDI 31
JANVIER

La bonne nouvelle
PERFORMANCE Benoît Lambert et François Bégaudeau ont imaginé une bonne nouvelle

à six personnages, trois femmes et trois hommes. Libéraux repentis, ils composent en chansons, sketches et stand-up le dixième épisode du feuilleton théâtral *Pour ou contre un monde meilleur* mené par le Théâtre de la Tentative depuis 1999.

Théâtre de Sénart, à Lieusaint
Horaires et réservations :
 01 60 34 53 60
theatre-senart.com

JEUDI 2 FÉVRIER
Binôme

PERFORMANCE Un scientifique et un auteur de théâtre. Ils ont 50 minutes. L'un consacre sa vie à la recherche, l'autre à l'écriture. L'un questionne, l'autre raconte. Le mariage réussi de la science et du théâtre pour s'apercevoir que l'intuition, le doute, l'effort et la passion animent la création et la découverte.

Théâtre de l'Agora, à Évry
Horaires et réservations :
 01 60 91 65 65
theatreagora.com

VENDREDI 3
FÉVRIER
Blazin' Fiddles

CONCERT Les violons de feu (en anglais : blazing fiddles) enflamment la scène du Festival Celte avec un groupe qui porte bien son nom ! Cinq violonistes, un guitariste et un

pianiste incandescents qui font la fête au répertoire traditionnel des îles et hautes terres d'Écosse. On les appelle les « Blazers ».

Espace Prévert, à Savigny-le-Temple
Horaires et réservations :
 01 64 41 05 82
scenedumonde.fr

JEUDI 2 FÉVRIER
Stéphane Guillon

HUMOUR Un retour sur scène qui s'annonce dépourssierant, rafraîchissant, libérateur et désopilant ! Comédien, chroniqueur, humoriste... Cet artiste n'a pas de limite. Son public est au courant. Depuis ses *Petites horreurs entre amis* en 2002, il dit encore tout haut ce que tout le monde pense tout bas. Ou plutôt, ce que personne n'aurait osé penser tant c'est politiquement incorrect. Et puisqu'il s'agit de ça, la politique en prend justement pour son grade, comme d'habitude. Mais c'est aussi la religion, la famille (recomposée), les réseaux sociaux, la théorie du genre, la fin de vie, qui lui inspirent des réflexions d'une (im)pertinente cruauté. Un cinquième spectacle sans concession.

Centre culturel Robert-Desnos, à Ris-Orangis
Horaires et réservations :
 01 69 02 72 77
sortir.grandparissud.fr

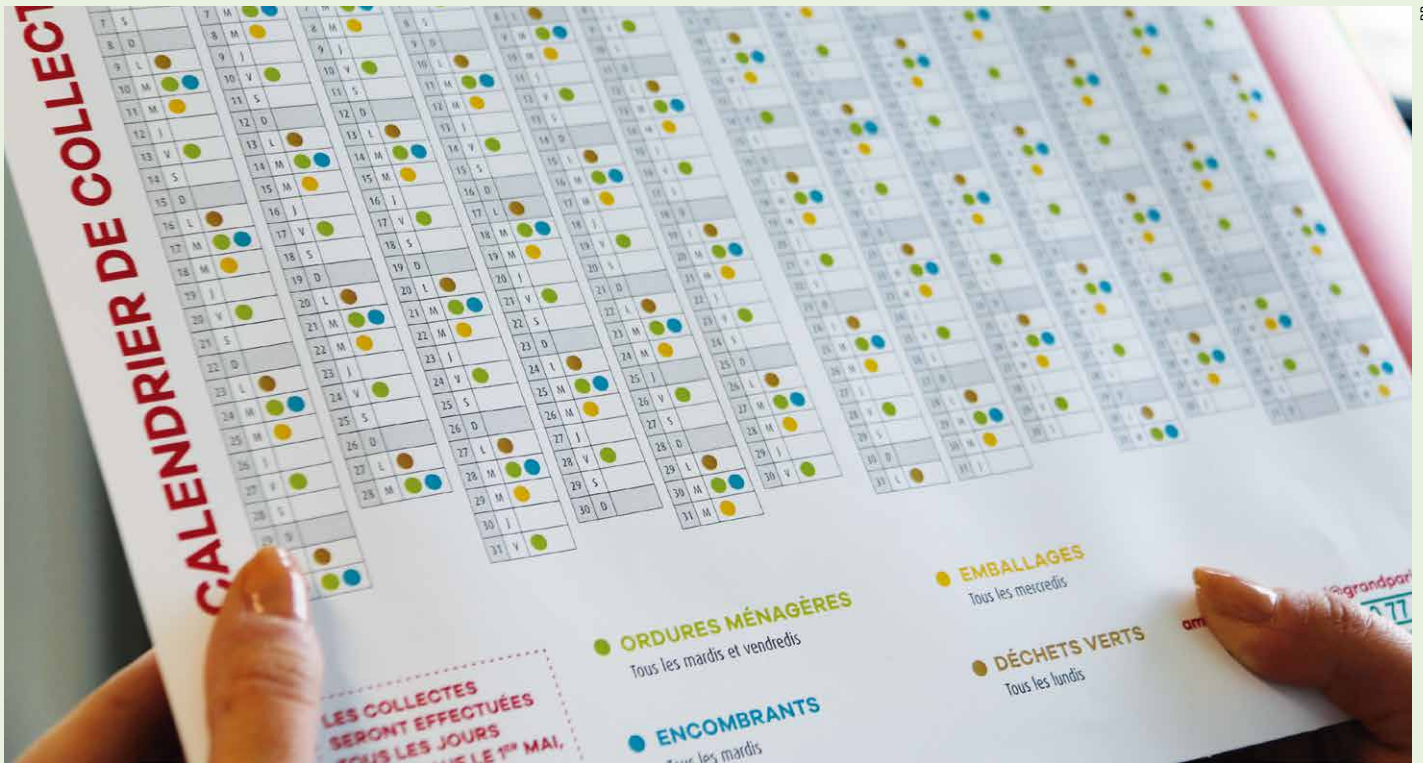
Tous les programmes culturels sur :
www.sortir.grandparissud.fr

ÉVRY Le magasin Primark pris d'assaut

Plusieurs centaines de visiteurs ont pris d'assaut le nouveau magasin Primark du centre commercial Évry 2, le 14 décembre, peu avant 10h. L'enseigne irlandaise de vêtements à bas prix ouvrait sa 4^e surface en Ile-de-France, la 10^e en France. Le magasin est ouvert de 10 h à 20 h du lundi au samedi, avec une nocturne le vendredi, jusqu'à 21h.



Retrouvez les photos sur :
grandparissud.fr



COLLECTE DES DÉCHETS L'agglomération à votre service

Un calendrier pour 22 communes à découvrir ce mois-ci en ligne et dans votre boîte aux lettres.

L'agglomération – qui organise la collecte des déchets ménagers et recyclables dans 22 des 24 communes (sauf à Moissy-Cramayel et Combs-la-Ville, qui dépendent du Sivom) – vous invite à trouver dès janvier dans vos boîtes aux lettres le nouveau calendrier de collecte en porte-à-porte correspondant à votre lieu d'habitation. Différents secteurs sont identifiés sur notre territoire qui relèvent chacun de rythmes de ramassage spécifiques. En trois volets, le calendrier et son guide pratique s'articulent

au travers de puces et pictogrammes de couleur, présentés en légende pour distinguer les différents flux. Emballages en plastique, carton et papier, ordures ménagères, déchets verts, sapins de Noël... Repérez en un clin d'œil tous les jours de ramassage et les différents rythmes suivis pour chaque catégorie de déchets (collecte hebdomadaire, mensuelle, annuelle).

Un bac, une couleur

Aussi pour faciliter votre tri, le document est illustré de consignes pratiques

concernant l'utilisation des bacs de couleur mis à votre disposition par l'agglomération. Pour chacun vous noterez en particulier la liste des flux autorisés. Nous vous rappelons qu'en cas d'erreurs de tri le contenu d'un bac ne peut être ramassé. Aussi ce document va au-delà des déchets collectés en porte-à-porte et concerne aussi les dépôts en points d'apport volontaire.

Vous trouverez notamment en volet intérieur les adresses et horaires d'ouverture des déchèteries accessibles pour votre secteur d'habitation.

Enfin, en termes de nouveauté, une attention particulière est portée sur le tri des emballages dans toutes les communes essonniennes de Grand Paris Sud : depuis le 1^{er} octobre 2016, les pots, barquettes, films et sachets de suremballage peuvent être jetés dans le même bac – le jaune – dédié aux bouteilles, bidons et flacons en plastique. ■

En attendant de recevoir votre calendrier en boîte aux lettres, découvrez-le en ligne dès à présent sur grandparissud.fr N°Vert 0 800 97 91 91



© Eric Miranda

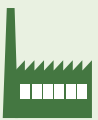
ENTREPRISES VERTES L'éco pépinière fête son premier anniversaire

Énergie, architecture, recyclage, études d'ingénierie en développement durable... L'éco pépinière élargit sa palette d'activités.

Un an à peine après son ouverture, l'éco pépinière de Sénart, équipement de l'agglomération installé à la frontière de Moissy-Cramayel et de Lieusaint, a déjà atteint une bonne partie de ses objectifs. Seize sociétés y occupent la moitié des locaux : 15 entreprises spécialisées dans les éco activités et l'association Entreprises Sud Francilien, dont l'une des finalités est de tisser des liens et des complémentarités entre les entreprises. Parmi les jeunes pousses les plus récemment installées sur l'Écopole, Electric Loading est spécialisée dans la conception de bornes de recharge électrique pour véhicules personnels et de

tous les supports utilisateurs. Sa voisine Planair, filiale française d'une société suisse, réunit des ingénieurs conseil en énergie et environnement, études et planification dans toutes les techniques du bâtiment. Quant à Ares Services, entreprise d'insertion, elle s'est spécialisée dans la collecte et le recyclage des équipements de bureau, la dépollution de chantiers et le transport écologique de marchandises. ■

Éco pépinière de Sénart,
42, rue de l'Innovation,
à Moissy-Cramayel,
tél. 01 84 31 31 31 et sur
www.ecopole-senart.fr/
leco-pepiniere



16

le nombre de sociétés hébergées

2300 m²

la surface utile de l'éco pépinière

44

le nombre de bureaux de 10 à 30 m² + 5 ateliers de 120 à 160 m²

En bref

Débardage écolo à l'étang du Follet

Céline, l'une des juments de choc des Attelages de Rougeau (une association de Savigny-le-Temple), sera bientôt de retour sur les berges de l'étang du Follet, à Cesson. L'agglomération, qui gère cette réserve naturelle, a choisi le débroussaillage manuel et le débardage à cheval pour préserver les berges et protéger les espèces qui nichent notamment

dans les roselières. Le chantier a été confié à l'association PIJE (Promotion et insertion des jeunes dans l'emploi). Écologique et social, le débardage à cheval !



© Eric Miranda

Le Printemps des jardiniers

Réservez votre week-end des 25 et 26 mars. Le Printemps des jardiniers sera de retour au domaine de la Grange – la Prévôté, à Savigny-le-Temple. Vous y découvrirez notamment l'exposition Les graines de l'art, de Didier Rousseau-Navarre, sculpteur et botaniste. Vous pourrez aussi participer aux ateliers cuisine des chefs Olivier Chaput et Marcel Fraudet, vous promener dans le jardin du lycée agricole Bougainville et apprendre à connaître les techniques

de la permaculture avec Fayçal Anseur, formateur en maraîchage biologique. Plus d'infos au 01 60 63 29 40.



© Eric Miranda



Le parc du Levant, à Lieusaint, sera le second site d'Iris Ohyama en Europe, après celui de Tilburg (ci-dessus), aux Pays-Bas.

DR

CRÉATION IRIS Ohyama s'installe à Lieusaint

Géant mondial du mobilier en plastique, la société japonaise vient d'annoncer l'installation de son premier hub de production et distribution en France, dans le parc d'activités du Levant, à Lieusaint.

Après l'établissement de Tilburg aux Pays-Bas, le deuxième site européen d'IRIS Ohyama sera français. L'intention du groupe a été dévoilée par le ministre de l'économie et des finances Michel Sapin lors du 5^e Conseil stratégique de l'attractivité qui se déroulait au Palais de l'Élysée le 18 novembre. Quatre jours plus tard, IRIS Ohyama et l'Établissement public d'aménagement de Sénart signaient un protocole d'accord pour officialiser cette implantation à Lieusaint. En jeu, 40 millions d'euros d'investissement de la part du fabricant de mobilier plastique pour l'aménagement d'une unité de production et logistique sur 33 500 m² de locaux. L'entrée en exploitation de l'usine est attendue pour 2018 et permettra la création d'une centaine d'emplois.

Le choix de l'excellence logistique

Entre le Japon, la Chine, la Corée du sud, les États-Unis et l'Europe, IRIS Ohyama emploie environ 10 000 salariés sur une vingtaine de sites et réalise 3 millions d'euros de chiffre d'affaires. En 2016, le groupe a choisi de développer son activité sur les marchés européens où son offre rayonne principalement en Allemagne, en France, aux Pays-Bas et au Royaume-Uni. À la tête de IRIS Group, Kentaro Ohyama précise les enjeux : « *Nous concentrons nos efforts sur la recherche, le développement et l'innovation, car notre production n'est pas seulement destinée à la France. Nous envisageons en outre d'intégrer la fabrication de produits spécifiquement français pour les exporter au Japon. Notre décision d'investir en France a été motivée par les opportunités*

offertes par l'un des plus grands marchés européens : l'excellence logistique, la productivité de la main d'œuvre et un environnement encourageant pour la créativité et l'innovation », a-t-il conclu. ■

100

emplois créés à Lieusaint



« Face à la concurrence d'autres sites nationaux, le choix d'IRIS Ohyama témoigne de l'excellence et de la compétitivité du territoire en matière de logistique et d'industrie manufacturière. »

Michel Bisson, président délégué

CULTURE NUMÉRIQUE

Studio Oracle : les magiciens de l'audiovisuel

À Évry, Guillaume Bricout et son équipe sont des virtuoses de l'image. Court-métrage live et animation 3D, illustration, clip musical, communication marketing et institutionnelle... Un studio de production indépendant qui met la technologie numérique en œuvre(s).



En ce moment, dans le studio de Guillaume Bricout, on finalise le dernier clip Nu Soul du groupe francilien Icebergs, ainsi qu'un court-métrage d'animation présentant le réseau de chauffage urbain à Grand Paris Sud (voir page 17).

Dans le réseau des professionnels du cinéma et de l'audiovisuel, la notoriété de Studio Oracle dépasse les frontières de l'Essonne. Le film d'animation est l'une des spécialités, rien d'étonnant tant le pool est dynamique, et les projets en mouvement. Le cœur de l'équipe, c'est Guillaume Bricout. Réalisateur et illustrateur, il a grandi à Évry et y a fondé son studio en 2013. Il raconte: « Nous travaillions au départ exclusivement à la réalisation de vidéoclips et, assez vite, l'envie de grandir nous a donné le goût de nous développer dans

une nouvelle dimension créative: la court-métrage ».

La création « Made in Évry »

L'imagination et le savoir-faire ont fait le reste, l'ascension de l'entreprise s'amorce en moins d'un an avec la sortie en décembre 2014 des « Contes de Léon » (Ndlr: Noël, à l'envers), une aventure technologique de 12 minutes, Made in Évry.

Clin d'œil à l'univers merveilleux d'une génération cinéphile née dans les années 1980, le film mêle habilement prises de vue réelles, dessins

48 h

le temps nécessaire à Guillaume Bricout pour rédiger le scénario de son court-métrage « Les Contes de Léon ».

animés, images 3D et stop motion. Écriture du scénario, développement visuel, storyboard, modélisation, assemblage des sources d'image... Une œuvre produite de A à Z par Studio Oracle avec le soutien de la municipalité d'Évry et, au casting, des collégiens de la ville. Aujourd'hui Guillaume Bricout et ses collaborateurs sont installés au C-19, le cluster numérique de l'École nationale supérieure d'informatique pour l'industrie et l'entreprise (ENSIIE). Sur 2500 m² en plein centre d'Évry, l'équipement inauguré au printemps 2016 est notamment dédié aux jeux vidéo, entre autres interactions technologiques. Un carrefour de création entre formation, recherche, entrepreneuriat et cultures numériques. ■

Informations et contact

1 rue de la Résistance, 91000 Évry
Tél.: 06 50 71 16 55
Email: contact@studio-oracle.fr
Site web: studio-oracle.fr

Brèves

FANUC brille à Lyon

Du 8 au 10 décembre à Lyon pour la Fête des Lumières, les robots de l'entreprise lilloise ont investi la place Bellecour le temps d'une chorégraphie intitulée Roboticum, sur un petit air de jazz... Parmi 41 installations, la partition lumineuse était articulée par le plasticien Yves Moreau.



En scène, en couleur et en musique, quatre robots industriels à écrans embarqués conçus par FANUC réglait le bal, entre convergence numérique et éclats de rire. Une création en 18 mois de travail et 400 heures d'installation.

Conférences sur la santé et l'environnement

L'association DDNA (Développement durable notre avenir) organise un cycle de conférences sur la santé et l'environnement. La première aura lieu mercredi 25 janvier, à 20h30, à la Ferme des Arts de Vert-Saint-Denis. Elle portera sur les perturbateurs endocriniens et les nanoparticules: cuisiner, boire, se laver, se protéger du soleil, respirer... autant de gestes simples qui pourraient être dangereux. Cette rencontre-débat sera animée par Charlotte Lepître, coordinatrice du réseau santé et environnement au sein de France Nature Environnement.
Contact: ddna@lecolibri.info

THÉÂTRE DE CORBEIL-ESSONNES

L'envers du décor

Théâtre, jazz, cirque, jeune public, humour, master class et compagnie en résidence, la scène du théâtre de Corbeil est ouverte à tous les vents artistiques. Et le courant entraîne vers elle un large public et les artistes les plus divers. À son bord, une petite troupe pour animer ce bateau-phare.

Dès le premier abord, ce qui surprend, c'est sa hauteur. Le théâtre de Corbeil-Essonnes a été construit en 1973 au-dessus d'une caserne de pompiers, d'où l'empilement d'étages. Une fois l'effet de surprise passé, le spectateur franchit le seuil du bâtiment et entend sa première montée des marches. Comme une vague de bois, une rampe d'escalier le conduit au comptoir d'accueil où l'attend le premier sourire du théâtre, celui de Sofia.

Emblématique du lieu, cette rampe marine tout en courbes douces, a une histoire. Taillée à l'origine par un artisan, son enveloppe de bois a été restaurée en 2013 dans les règles de l'art de l'ébénisterie. Le directeur du théâtre, Mahfoud Sadi, explique que les enfants ont surnommé cette rampe avec laquelle ils jouent beaucoup – d'où la rénovation de 2013 –, « la baleine ». Et il enchaîne : « *Tout comme les marins sur un bateau, les techniciens hissent les toiles des décors, descendent les rampes d'éclairage.*

« Pour faire découvrir les coulisses du théâtre et faire connaître les métiers du spectacle, nous organisons des visites plusieurs fois par an. »

Mahfoud Sadi
directeur

Traditionnellement, les machinistes et les monteurs de décors étaient recrutés parmi les anciens de la marine. Ils ont introduit dans le monde du spectacle leur langage, leur savoir-faire et aussi leurs superstitions ».

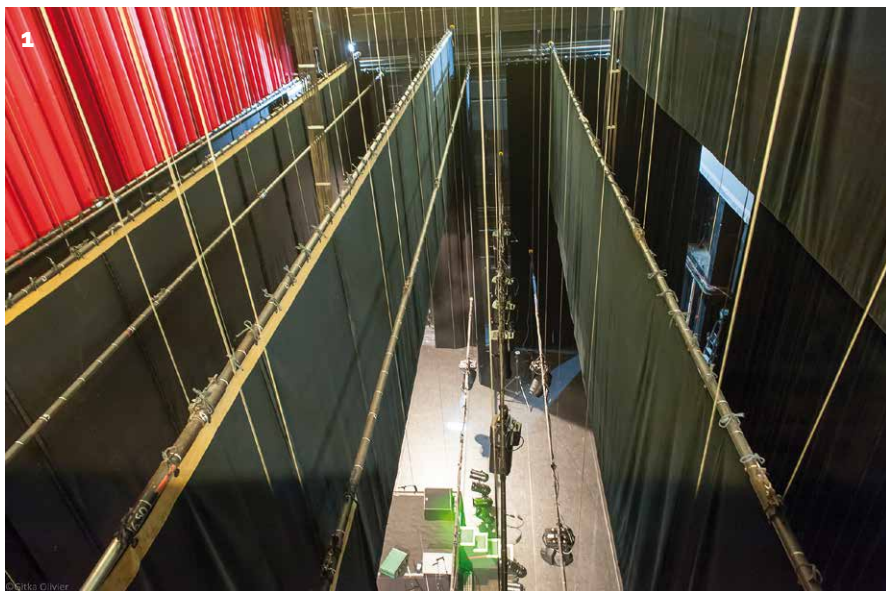
Mahfoud Sadi : suivez le guide !

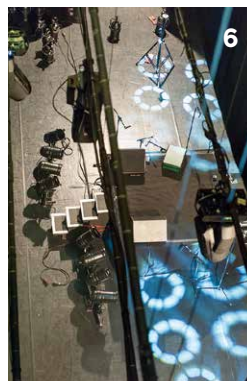
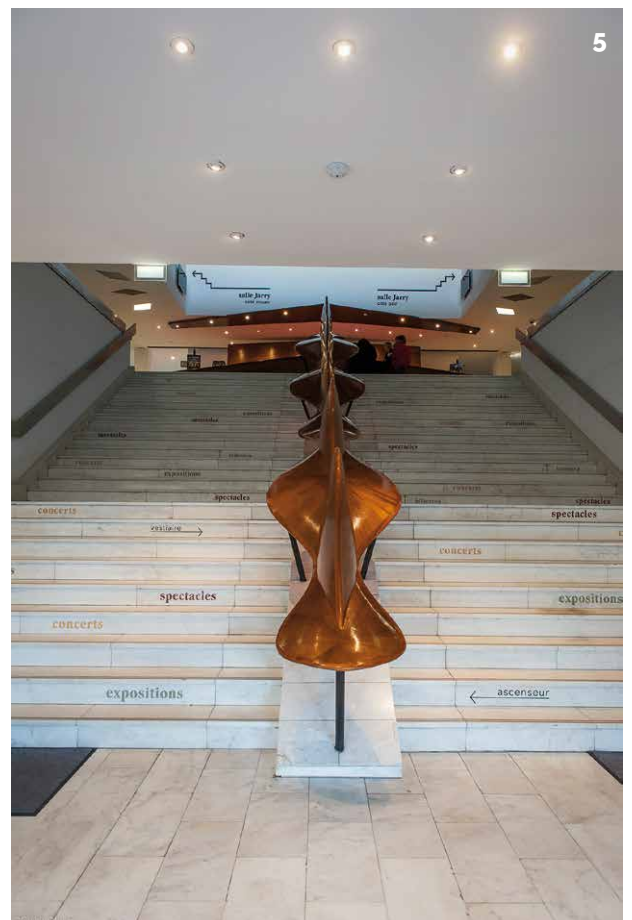
Ainsi, sur un plateau, il n'est jamais question de corde – référence à la corde du pendu – mais de filins ou de chanvres. Les cintriers maintiennent en l'air les équipements, chargent le rideau (descendent) ou appuient (montent) les cintres, tandis que les soutiers manœuvrent sous le plateau. Un spectacle est un voyage. Le public embarque pour jouir d'une traversée artistique et ne doit rien soupçonner de ce qui se trame dans les coulisses. « *Les techniciens sont les hommes de l'ombre, indispensables à la scène. Le plus beau texte écrit à ce sujet, est celui de Louis Jourvet : Le Machiniste. Lui savait bien ce que le spectacle vivant leur devait.* » Philippe, le régisseur de plateau, intervient : « *Un spectacle comme Les Rustres de Goldoni, qui a eu lieu il y a quelques jours, c'est 3,5 tonnes de décors, d'équipements, d'éclairages... La pièce de théâtre, présentée par la Comédie française, ne sera jouée qu'un seul soir à Corbeil-Essonnes, mais nécessitera deux jours de montage, et seulement trois-quatre heures de démontage. Nous sommes des bons à rien qui savons tout faire !* », souligne-t-il dans un clin d'œil. Mahfoud Sadi recommande : « *D'ailleurs, pour découvrir les coulisses du théâtre et faire connaître aux jeunes toutes les opportunités des métiers qu'offre l'univers de la scène, nous organisons des visites plusieurs fois par an. Les différents corps de métiers expliquent leur travail aux curieux.** »

Puis, le directeur se dirige côté cour, avant de grimper quelques marches pour rejoindre les loges des artistes. Au passage, il ne va pas manquer d'égrener des anecdotes sur des comédiens, illustres ou moins. Mais c'est une autre histoire... ■

* *Envers du décor*, prochaine visite tout public des coulisses, le 17 janvier à 19 heures. Réservation au 01 69 22 56 19.

La totalité de notre reportage en vidéo sur : www.grandparissud.fr





1. Vus des coursives, les cintres soutiennent rideaux et décors.
2. Depuis une quinzaine d'années, Mahfoud dirige le théâtre de Corbeil-Essonnes.
3. Édifié en 1973, le théâtre a été rénové de fond en comble en 2013.
4. Un système de fils et de poids permet de manoeuvrer les cintres (voir photo 1).
5. Restauré en 2013, le placage en bois a été réalisé à l'ancienne, avec une colle à base animale.
6. Les éclairages, arrimés aux cintres, sont hissés à une certaine hauteur selon les besoins de la mise en scène.

Photos Gitka Olivier

PATRIMOINE Sous le Chapiteau d'Adrienne

En bord de Seine au cœur des Docks de Ris, l'association Larue et Compagnie met en piste tous les arts du cirque. Une école, une résidence artistique, un lieu de fête et de création... Bienvenue chez Adrienne.



Notre guide

Adrienne Larue

Le cirque contemporain et ses virtuoses sont chez eux au nouvel éco-quartier de Ris-Orangis. Quai de la Borde, le chapiteau y compose un élément structurant de la ville et du paysage culturel depuis décembre 2009. À l'époque avec Thierry Mandon et Stéphane Raffalli le projet était à l'aube de la reconquête des Docks avec l'idée d'installer la création artistique au cœur du quartier. « *Mettre un peu de culture dans l'architecture* », l'opportunité a été saisie en plein vol par Adrienne Larue, un réflexe d'acrobate, sans doute, et son chapiteau était né. Sept ans plus tard les Docks accueillent des habitants et l'équipe du cirque ne peut se défaire du sentiment exquis d'une boucle bien achevée. En piste pour une nouvelle aventure, les

artistes jonglent aujourd'hui avec de nombreux projets.

En piste et pied d'immeuble

Acrobate, clown, illusionniste, plasticienne, professeur... Adrienne Larue fait tout un cirque de son imagination et de ses talents. Son itinérance l'a conduite à la rencontre des arts aux côtés de Daniel Buren, Jannis Kounellis, Miguel Demuyck, Carlo Quartucci, Carla Tato, Annie Fratellini et Pierre Étaix... Emportée par la passion



Aggloscope

1. En résidence au Chapiteau d'Adrienne pour trois semaines entre décembre et janvier, les sept artistes dijonnais de FalKor montent leur tout nouveau spectacle, entre cirque et trip-hop, avec la Cie Quotienne et la Cie Ex'.
2. Depuis 2009 à Ris-Orangis le cirque et sa troupe sont installés de manière permanente sur les bords de la Seine. Un projet culturel qui s'inscrit au cœur de l'aménagement de l'éco-quartier des Docks.

du cirque elle s'engage avec ces deux derniers à faire pousser des chapiteaux partout où on ne les attend pas, à commencer par un terrain en friche industrielle entre Montmartre et Clignancourt, à Paris. C'est dans cet esprit de partage que l'association Larue et Compagnie est née en 1984 pour développer, à partir des arts du cirque, des projets de quartier impliquant les artistes, la vie associative et tout l'espace public. « *Viens dans mon quartier, il y a un chapiteau* », a-t-on coutume de dire chez Adrienne.

Ateliers mobiles et cirque adapté

Sous le chapiteau, l'espace scénique s'aménage sur-mesure autour d'une piste de 25 mètres de diamètre et des gradins de 600 places. Lieu de création artistique, le cirque accueille toute l'année des compagnies en résidence, ainsi que divers événements et projets. Une yourte géante peuplée de magiciens, des clowns acrobates du trip-hop ou encore une performance plastique autour de modèles en mouvement... Le cirque actuel se conjugue à tous les temps et n'en finit plus de se réinventer. Aussi l'équipe d'Adrienne n'hésite pas à nous mettre le pied à l'étrier, dès l'âge de 6 ans, à travers de nombreux ateliers. Numéro d'acrobate, funambulisme, trapèze, jonglage, clown, marionnettes, danse, maquillage... Sur place, hors les murs et en musique, en période scolaire, les artistes du chapiteau s'adressent à tous les publics le mercredi de 14h à 21h, aux jeunes en situation de décrochage scolaire le lundi et aux personnes à mobilité réduite le mardi. Durant les vacances de printemps, d'été et d'automne, des stages d'initiation sont également dispensés aux circassiens en herbe. ■

Informations et contact

Téléphone : 06 83 63 20 94
 Email : association@chapiteau-adrienne.fr
 Site web : www.chapiteau-adrienne.fr



Capricorne

22 DÉCEMBRE - 20 JANVIER

Le temps des feux de cheminée vous a donné envie de douceur et de réconciliation. Après cette période d'hibernation, sortez de chez vous ! Les nombreuses salles de spectacles de Grand Paris Sud vous attendent (pp.2 et I à IV).



Verseau

21 JANVIER - 19 FÉVRIER

Le moins que l'on puisse dire c'est que votre année commence très fort. Vous qui aimez faire bouger les choses, vous allez être servie. Ne manquez pas la coupe d'Europe féminine de roller hockey ou le duathlon de Sénart (p. 27).



Poissons

20 FÉVRIER - 20 MARS

Vous ne pouvez plus supporter la routine ? N'hésitez pas à opter pour le changement, à sortir des sentiers battus, quitte à faire un saut dans l'inconnu, sans filet... Le Théâtre de Corbeil-Essonnes est le lieu idéal pour vous dépayser. Partez à sa découverte en p. 20.



Bélier

21 MARS - 21 AVRIL

Si des obstacles entravent votre route, ne vous entêtez pas, lâchez prise ! Et quoi de mieux qu'un peu de musique pour changer d'air. Lisa Simone, Red Cardell ou Taïro, voici un choix éclectique pour le bonheur de nos oreilles (p. III).



Taureau

22 AVRIL - 21 MAI

Si Vénus est au beau fixe, peut-être percevrez-vous dans le ciel un oracle qui vous dévoilera ce qui vous attend en 2017.

Certains préféreront utiliser les nouvelles technologies pour prédire l'avenir, ainsi le Studio Oracle, des magiciens de l'audiovisuel (p. 19).



Gémeaux

22 MAI - 21 JUIN

Un jour, vous vous sentez pousser des ailes ? Vous vous imaginez tout en haut d'un trapèze ou en équilibre sur un fil ? Le cirque d'Adrienne vous attend en bords de Seine (p. 22).



Cancer

22 JUIN - 21 JUILLET

Le froid hivernal vous donne envie de vous dorloter. Pensez au chauffage urbain, qui passera dans quelques mois aux énergies renouvelables, et sera relié au centre de traitement des déchets de Vert-le-Grand (p. 4).



Lion

23 JUILLET - 22 AOÛT

Quelle forme ! Jupiter vous donne un tonus de folie. C'est le moment idéal pour changer d'air. Avec « Air, l'expo qui inspire », interrogez-vous de manière ludique sur les liens entre l'homme et l'air. Comme ça, sans en avoir l'air... (p. 6).



Vierge

23 AOÛT - 22 SEPTEMBRE

Détendez-vous ! Cette année, les fêtes de fin d'année vous ont donné

soif de shopping, le centre commercial Evry2 vous accueille avec une nouvelle enseigne de taille : Primark (p. 15) !



Balance

23 SEPTEMBRE - 22 OCTOBRE

Avez-vous déjà vu la face cachée de la lune ? Celle qui influence votre humeur et guide vos choix ? Et Darkside of the Moon, vous connaissez ? La lune vue par Pink Floyd, et revisitée par lors d'une expérience sonore par Thierry Balasse (p. II).



Scorpion

23 OCTOBRE - 22 NOVEMBRE

Natifs du scorpion, c'est connu, vous aimez les couleurs fluo et flashy. Alors la soirée Full Moon Party de la Patinoire d'Évry va vous faire débiter l'année 2017 sous une douche de bonheur ! Préparez vos débardeurs (p. 27).



Sagittaire

23 NOVEMBRE - 21 DÉCEMBRE

Les beaux jours amènent avec eux leurs lots de bonnes nouvelles. Retrouvez le traditionnel printemps des jardiniers les 25 et 26 mars au domaine de la Grange-La Prévôté, à Savigny-le-Temple (p. 17).

24 Regard sur

Les moissons du ciel

On a beau faire partie d'une ville nouvelle, on n'en cultive pas moins son patrimoine agricole. Témoin la commune de Vert-Saint-Denis, où Laurent Tangre promène régulièrement ses objectifs et son regard de professionnel du côté des hameaux de Pouilly-le-Fort, du Petit-Jard et de la plaine du Balory. À l'arrière-plan, la Plaine du Moulin à Vent, à Cesson, en juillet 2015.



© Laurent Tangre



Laurent Tangre

Laurent Tangre, 56 ans, vit et travaille à Vert-Saint-Denis, où il est responsable de la communication en mairie. Photographe de talent, il diffuse ses images au sein de l'agence Natur'images et présente une partie de ses travaux sur son site www.laurenttangre.fr «*J'ai un faible pour les photos de nature et d'environnement, avec une préférence pour la macro-photographie*», avoue cet amoureux des paysages et des travaux agricoles à Sénart.

Vous aussi, posez votre regard sur votre nouvelle agglomération et envoyez-nous vos photos sur : webmaster@grandparissud.fr

Retrouvez l'ensemble des photos des habitants sur :  



Avec Pierre Tambourin, directeur général du Genopole depuis sa création en 1998, lors du 30^e Téléthon.

POINT DE VUE

Belle et heureuse année 2017

Je voudrais tout d'abord profiter de ces quelques lignes pour souhaiter à chacun d'entre vous ainsi qu'à vos proches, une belle et heureuse année 2017. Que cette nouvelle année qui s'ouvre vous permette de faire le plein d'espérance et de réussite.

Il n'y aura pas eu de pause de fin d'année pour notre agglomération, qui était au travail tout au long des vacances sur plusieurs grands dossiers stratégiques pour notre territoire. Nous venons de vivre une année intense et riche. Cela fait à présent douze mois que notre agglomération existe et que nous agissons avec mes collègues maires et élus, avec l'administration aussi, au service des habitants et des forces vives qui constituent la richesse de notre territoire.

Beaucoup a été fait. Beaucoup a été entrepris en l'espace de quelques mois. Rien n'était écrit, rien n'était gagné d'avance et pourtant nous avons su collectivement relever le pari et les nombreux enjeux qui se trouvaient devant nous. Aujourd'hui,

nous avançons en confiance et en responsabilité sur la voie d'une plus grande cohésion et cohérence pour le service rendu au public. Entre les services intercommunaux et communaux, entre les équipements communautaires et communaux, entre les personnels aussi qui sont à votre service tout au long de l'année.

C'est notre principale fierté. Avoir réussi à bâtir une ligne commune en dépassant nos clivages politiques, nos appartenances territoriales d'origine et nos craintes pour écrire ensemble une nouvelle page de l'histoire de cette agglomération qui constitue aujourd'hui la porte sud du Grand Paris. C'est au fond l'intérêt général, le seul, qui doit nous servir de boussole.

L'année dans laquelle nous venons d'entrer nous permettra d'intensifier ce lien et de poursuivre l'engagement qui est le nôtre sur l'ensemble des dossiers qui font battre le cœur de notre agglomération. Nous aurons à relever de nouveaux défis mais nous le ferons avec la détermination

et le sens du devoir qui est le nôtre et les espoirs sont nombreux. En matière de développement avec, entre autres, le dossier du Grand Stade de Rugby, nous y revenons dans cette édition parce que nous restons mobilisés et déterminés ; en matière de développement durable également avec le nouveau réseau de chauffage urbain qui arrive en ce début d'année, plus écologique et économique pour les familles. Ce sont, à la clé, 20 % d'économies en moyenne par an.

C'est aussi le cas en matière de culture pour tous et à tous les âges, c'est l'âme de notre démocratie ; en matière de politique de la ville et de réaffirmation de nos valeurs républicaines enfin. Nous avons inauguré avec la Préfète, le maire Philippe Rio et le délégué du gouvernement Vincent Léna la maison Marianne il y a quelques semaines en plein cœur du quartier de la Grande Borne. C'est une formidable fabrique à République et un lieu ressource pour les familles et les jeunes de Grigny.

Les énergies et les volontés foisonnent à Grand Paris Sud. Dans toutes les communes, dans tous les quartiers. Nous devons les accompagner, les faire vivre et en susciter d'autres. C'est aussi notre lettre de mission pour 2017.

Bonne année à tous! ■

Francis Chouat
Président de la communauté
d'agglomération Grand Paris Sud

AVIRON

Le bronze et l'argent pour l'ASCE

L'ASCE Aviron termine la saison avec deux médailles de bronze et une d'argent en championnats de France. Bravo les champions !



Les frères Fortier, sur la deuxième ligne, en maillot vert et blanc, aux championnats de France rivière à Gravelines, début octobre.

Près d'un siècle après sa création, la section aviron de l'Association sportive de Corbeil-Essonnes, née en 1920, continue de faire des adeptes. Plus d'un millier de pratiquants fréquentent les installations du quai Maurice-Riquiez, notamment les 150 adhérents du club, dont cinquante engagés dans les différentes compétitions en mer et en rivière. «*La saison 2016 s'est bien terminée pour notre club puisqu'il totalise trois médailles en championnat de France, deux en bronze et une en argent*», souligne Christophe Malchère, directeur de la section aviron. Début octobre, le double d'Aymeric et Alexis Fortier échouait de peu au pied du podium des championnats de France rivière, à Gravelines. Quinze jours plus tard, les frères Fortier décrochaient cette fois la médaille d'argent aux championnats de France mer à Menton. Sélectionnés

pour les championnats du monde des clubs en mer, fin octobre à Monaco, ils y obtenaient une très honorable 12^e place sur 75 partants. Quelques mois plus tôt, Thierry Jolet avait décroché la médaille de bronze aux championnats de France handisport, dans le Gers, et le quatre de couple avec barreur (Alix Come, Cléa Piantoni, Camille Pierret, Maud Aloé, Maxime Guissard, bar.) avait lui aussi emporté le bronze aux championnats de France rivière à Mâcon, dans la catégorie minime. ■

Pour contacter le club

ASCE Aviron 91, 71, quai Maurice-Riquiez, à Corbeil-Essonnes, tél. 01 60 75 51 52 ou 06 15 87 31 93, mail: asce.aviron@gmail.com, site Internet: <http://asceaviron91.asso-web.com>

L'AGENDA DU SPORT

Football

Sénart-Moissy reçoit la réserve de Dijon en CFA 2, samedi 14 janvier, à 18 h, au stade André-Trémet de Moissy-Cramayel.

Rugby

L'US Ris-Orangis reçoit le Sporting Club Universitaire de France, en Fédérale 3, dimanche 15 janvier, à 15 h, au stade Latruberce de Ris.

Hockey sur glace

L'équipe d'Évry Viry-Châtillon Centre Essonne (D2) reçoit Meudon samedi 21 janvier, à 18 h 15, à la patinoire d'Évry.



Badminton

Sénart badminton reçoit l'AC Boulogne-Billancourt samedi 28 janvier, à 16 h, au gymnase Jacques-Cartier de Combs-la-Ville, pour le compte des interclubs de Nationale 1.

ROLLER HOCKEY

L'USRO accueille la première Coupe d'Europe féminine

Les Phénix de Ris-Orangis créent l'événement en accueillant fin avril le première European League féminine de roller hockey. Va y avoir du sport !

La section roller de l'USRO (Union sportive de Ris-Orangis) sera sous le feu des projecteurs fin avril. Le club présidé par Élise Besson, arbitre internationale, accueille du 28 au 30 avril la première coupe d'Europe féminine de roller hockey (à ne pas confondre avec le rink hockey, qui lui se joue en quads ou patins à roulettes et avec des règles différentes). Une belle reconnaissance pour les filles de l'USRO, les Phénix de Ris-Orangis, qui ont décroché en juin dernier leur cinquième titre consécutif de championnes de France de roller hockey.

Une consécration internationale

Trois d'entre elles, membres de l'équipe nationale, sont également championnes d'Europe et troisièmes du championnat du Monde. L'USRO, qui était en concurrence avec Roana, capitale italienne du roller hockey, accueillera la compétition dans la halle Jacki-Trevisan, ancien président, aujourd'hui disparu, de l'USRO.



« Nous avons la chance de disposer d'une salle dédiée à notre discipline grâce à la ville de Ris-Orangis. Nous espérons attirer de nombreux spectateurs de l'agglomération, pour cette compétition qui s'annonce spectaculaire », s'enthousiasme Philippe Besson, chargé de l'organisation de cette Champions League de roller hockey. La coupe d'Europe réunira une dizaine d'équipes venues d'Italie, d'Espagne, de République tchèque, de Suisse, de Finlande, de Lituanie... et les deux équipes françaises de Ris et de Rennes, vainqueur de la dernière coupe de France. ■

USRO Roller,
halle Jacki-Trevisan,
60, rue Albert-Rémy,
[facebook.com/USRO-Roller-Skating-Les-Phenix](https://www.facebook.com/USRO-Roller-Skating-Les-Phenix)

Duathlon de Sénart

Le club Sénart Savigny triathlon organise un duathlon par équipes de 5 coureurs, le dimanche 12 mars au Carré Sénart, en partenariat avec l'agglomération et les villes de Lieusaint, Saint-Pierre-du-Perray et Savigny-le-Temple. Au programme : 5 km de course à pied, 20 km à vélo et 2,5 km de course à pied. Courses individuelles pour les jeunes de 9 h à 12 h, départs échelonnés du duathlon à partir de 13 h (une minute d'intervalle entre chaque équipe). Rendez-vous au Carré Sénart, allée de la Citoyenneté, près du site de l'agglomération, à Lieusaint, parking gratuit. L'épreuve est ouverte aux non licenciés, sur présentation d'un certificat de non contre indication à la compétition.

Renseignements complémentaires :
06 22 09 49 78, inscriptions exclusivement en ligne sur
www.senart-triathlon.com



Kayak Polo

L'AS canoë-kayak de Corbeil-Essonnes accueille deux journées du championnat de France de kayak polo.

Journée de nationale 1 avec les 8 meilleurs clubs français qui s'affrontent au cours de 16 matchs les samedis 18 et dimanche 19 février.

Journée de nationale 3 les samedi 4 et 5 mars. Les compétitions débutent le samedi à 9 h et se terminent le dimanche à 18 h. L'accès à la piscine de Corbeil-Essonnes est gratuit pour assister à toutes ces rencontres.

Full Moon Party à la patinoire

La prochaine soirée à thème de la patinoire est programmée le vendredi 13 janvier, de 21 h à 23 h 30. Au programme : une soirée Full Moon Party, animée par DJ Sam One. Les participants sont invités à arborer des couleurs fluo, « la » marque de fabrique des Full Moon Party. Une boisson sera offerte aux personnes portant le total look Full Moon (accessoires, bandeau, débardeur, short, body painting...), des surprises seront distribuées tout au long de la soirée et bien sûr le bar sera ouvert. Renseignements complémentaires au 01 69 91 58 85.

CHAM

De la 6^{ème}
à la 3^{ème}

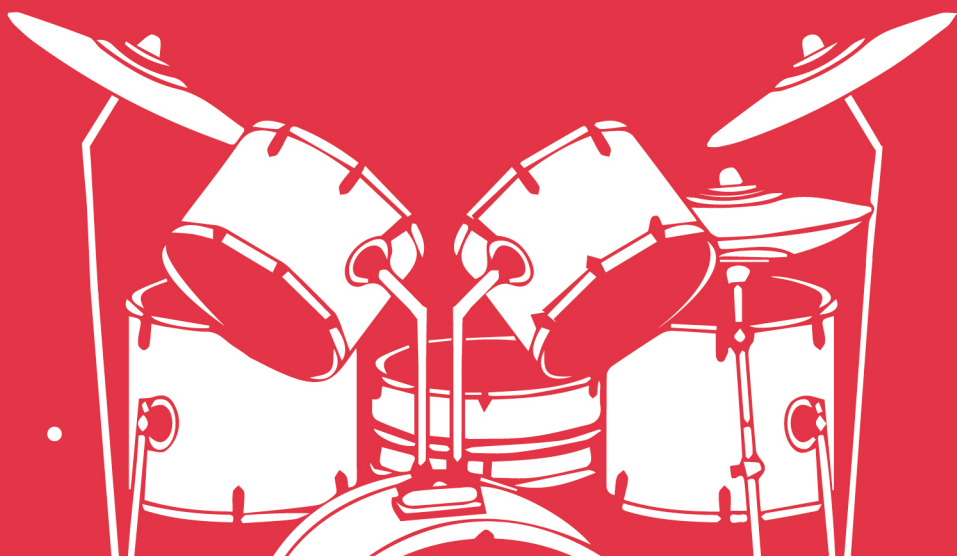
Classes
à Horaires
Aménagés
Musique



AU COLLÈGE,

JE CHOISIS

LA MUSIQUE !



Réunion d'information
Lundi 30 janvier à 19 h
au conservatoire Iannis-Xenakis

Classes à Horaires Aménagés Musique d'Évry
Collège Montesquieu / Tél. 01 64 97 11 90
Conservatoire Iannis-Xenakis / Tél. 01 60 77 24 25



Grand Paris Sud
Seine-Essonne-Sénart