



# Grand Paris Sud

**Seine-Essonne-Sénart** Le magazine d'information  
de la communauté d'agglomération



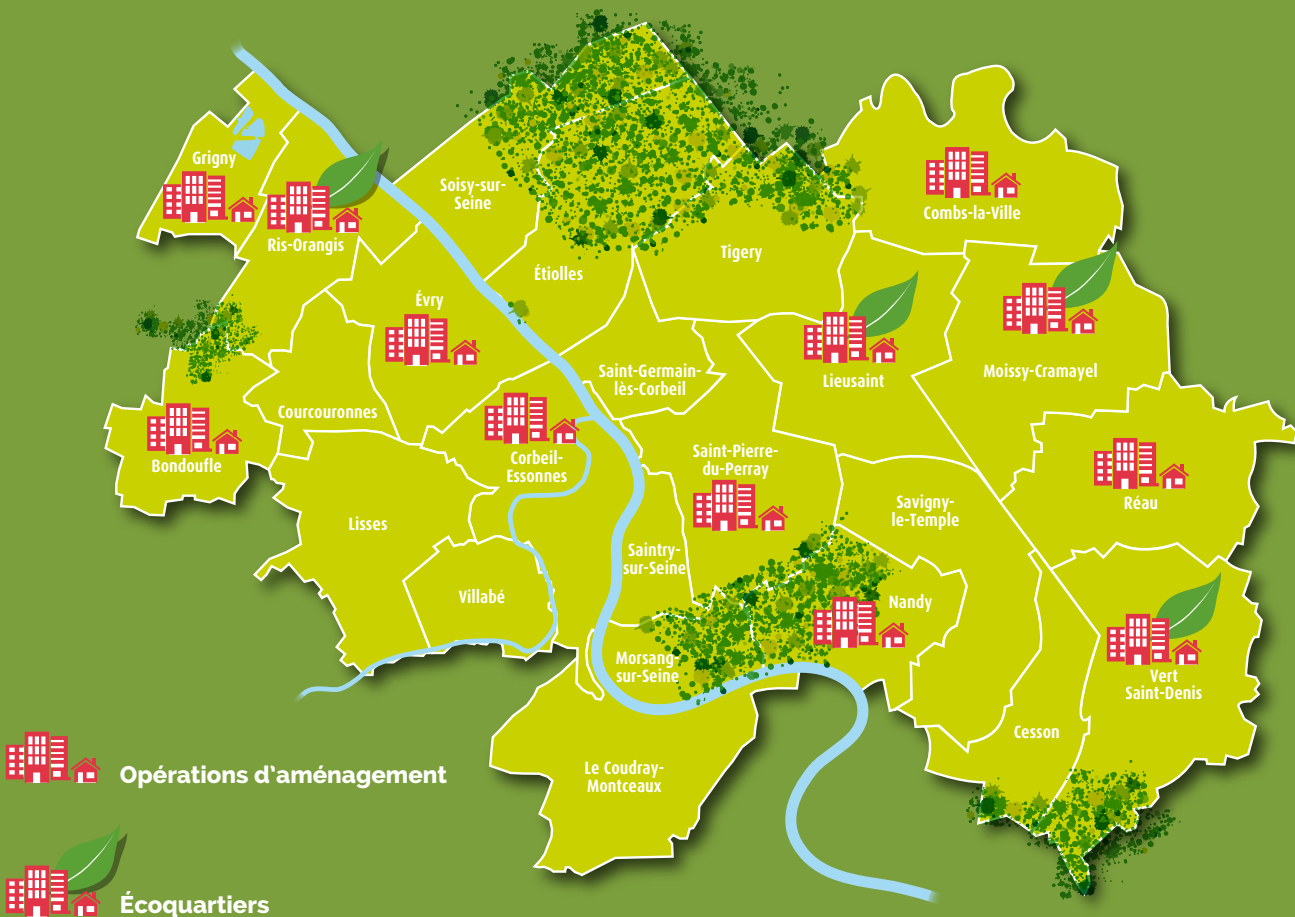
**Pour une ville  
durable**

**L'Université d'Évry intègre Paris-Saclay (p. 5)**

# HABITAT – LOGEMENT

## Les opérations d'aménagement en cours

**Maison individuelle ou habitat collectif**, logement social ou en accession à la propriété, habitat urbain en zone dense, près des services et des réseaux de transport, ou plus diffus et plus proche de la « ville à la campagne »... Écoquartiers, bâtiments basse consommation ou à énergie positive, opérations immobilières reliées à des réseaux de chaleur... Grand Paris Sud propose une offre de logement diversifiée, pour offrir à ses habitants des parcours résidentiels de qualité. Une sélection des principales opérations en cours dans l'agglomération, en appui de notre dossier central (pages 10 à 14). Les chiffres prévisionnels indiqués ci-dessous sont ceux des opérations quand elles auront été menées à leur terme... pas avant plusieurs années pour certaines d'entre elles.



- **Le Grand Parc à Bondoufle** (1 500 logements)
- **Le quartier des deux Coupoles à Combs-la-Ville** (215 logements)
- **La Montagne des Glaises à Corbeil-Essonnes** (600 logements)
- **Le quartier de la Papeterie à Corbeil-Essonnes** (1 000 logements)
- **Le centre urbain et Les Aunettes à Évry** (2 240 logements)

- **Le Parc aux lièvres/Bras de Fer à Évry** (2 109 logements)
- **La ZAC centre-ville à Grigny** (1 100 logements)
- **L'écoquartier de L'Eau Vive à Lieusaint** (2 000 logements)
- **L'écoquartier de Chanteloup à Moissy-Cramayel** (2 400 logements)
- **Le quartier de la Forêt à Nandy** (400 logements)

- **Les Prés Neufs à Réau** (650 logements)
- **L'écoquartier des Docks de Ris à Ris-Orangis** (900 logements)
- **La Clé de Saint Pierre à Saint-Pierre-du-Perray** (1 450 logements)
- **L'écoquartier du Balory à Vert-Saint-Denis** (470 logements)

Retrouvez l'ensemble des opérations sur la carte interactive de l'agglomération : [grandparissud.carte3d.vectuel.com/map](http://grandparissud.carte3d.vectuel.com/map)



DR



DR



DR



**N° 12** - Avril 2017

Le magazine d'information  
de la communauté d'agglomération



**Abonnez-vous  
à la newsletter :**  
[www.grandparissud.fr](http://www.grandparissud.fr)

## **04** L'actu 24 sur 24

L'Université d'Évry intègre  
Paris-Saclay  
Le site Reflex'emploi fait  
peau neuve  
Bienvenue au village Nanoub

### **Au centre de votre magazine**

## **10** Grand Angle

Logement : pour une ville durable,  
solidaire et innovante

## **15** Cahier Culture

Toute l'actualité culturelle  
de Grand Paris Sud

## **19** L'actu en image

Deux collèges lauréats  
du prix Ilan Halimi

## **20** Aujourd'hui pour demain

A la découverte de  
la permaculture  
L'aggl'o mise sur l'économie  
circulaire

## **22** Réussites

Bienvenue à Forest Arena  
Zalando choisit Grand Paris Sud

## **24** Suivez le guide

Nandy au naturel

## **26** Découvertes

La renaissance du domaine  
de Montauger  
L'Aggloscope

## **28** Regard sur

La Dame du lac dans les brumes  
de l'hiver

## **29** Parlons-en

Le point de vue de Francis Chouat

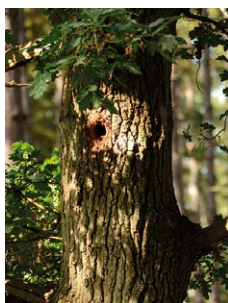
## **30** Grand Paris Sport

L'or et le bronze pour  
le CACV karaté  
Deux championnes de France  
au Marathon de Sénart

## La forêt de Rougeau certifiée FSC

La forêt régionale de Rougeau, aménagée et gérée par l'Agence des espaces verts (AEV), vient d'obtenir la certification FSC (Forest Stewardship Council). Une reconnaissance pour le travail de l'AEV en matière de gestion forestière durable. Le massif, qui s'étend sur un peu plus de 1 000 hectares entre les communes de Morsang-sur-Seine, Nandy, Saint-Pierre-du-Perray, Saintry-sur-Seine et Savigny-le-Temple, fera désormais l'objet d'un contrôle rigoureux chaque année.

N. Prou



## Erasmus + à Cesson

L'école Jules-Verne de Cesson, qui participe à un projet Erasmus + depuis fin 2014, vient de recevoir une importante délégation de ses partenaires, venus d'Allemagne, de Suède, de Turquie, d'Angleterre et de Pologne. Les objectifs de ce projet sont de promouvoir la citoyenneté européenne, de favoriser les ouvertures culturelles, l'insertion sociale et le bien-être des élèves.

Une façon de célébrer l'ensemble du programme Erasmus, qui fête cette année son trentième anniversaire.

## Six apprentis en or

Six apprentis de Grand Paris Sud (Océane Pinjon, Antoine Lecoq, Mélanie Robert, Franck Hoarau, Alexandre Fourmont et Lauriane Berthier) ont été début mars lauréats des Triangles d'or, décernés par le Centre de formation d'apprentis universitaire d'Évry Val-d'Essonne. Cette distinction, remise également à leurs tuteurs universitaires et à leurs maîtres d'apprentissage, venait récompenser des parcours de formation exemplaires.



Sur le stand de l'agglo, de gauche à droite : Aude Debreil, directrice de l'Établissement public d'aménagement de Sénart, Michel Bisson, président délégué de Grand Paris Sud, Marianne Durant, conseillère régionale et présidente du GIP Genopole, Patrick Imbert, vice-président du Conseil départemental de l'Essonne et président d'Essonne Développement, Patrick Ollier, président de la Métropole du Grand Paris, Francis Chouat, président de Grand Paris Sud.

## IMMOBILIER Grand Paris Sud réinvente la Métropole au MIPIM

**Un an après ses premiers pas au Marché international des professionnels de l'immobilier**, l'agglomération était de retour au MIPIM à la mi-mars pour y présenter ses dernières réalisations et ses grands projets.

L'occasion pour les élus de favoriser l'emploi, en plaidant pour l'attractivité du territoire et la qualité de ses pôles commerciaux. Les investisseurs ont été séduits par les programmes d'aménagement en cours et les nombreux projets, notamment ceux retenus par le jury du concours Inventons la Métropole du Grand Paris. « *Nous sommes désormais reconnus en Ile-de-France pour notre capacité à innover. Grâce à nos territoires très différents et en même temps très complémentaires, nous constituons la porte d'entrée sud du Grand Paris* », indique le président de l'agglo, Francis Chouat. Ce dynamisme a été salué en début d'année par la Métropole, qui a retenu l'agglo parmi les lauréats de son appel à projets. Rappelons que ces trois projets sont : la réalisation de

deux immeubles de bureaux écologiques, collaboratifs et dotés des nouvelles technologies numériques au Carré Sénart ; la réhabilitation de la tour H, bâtiment de l'ancien hôpital Louise-Michel à Courcouronnes, en un immeuble mariant logements de nouvelle génération et activités économiques ; le développement du campus du Génopole, à Évry, pour accueillir à l'horizon 2025 de 100 à 150 nouvelles entreprises et plus de 3 000 emplois industriels. ■

### 21 000

le nombre d'investisseurs présents au MIPIM

### 89

le nombre de pays, pour 500 villes et régions représentées au MIPIM



L'actualité en direct de la communauté d'agglomération sur : [www.grandparissud.fr](http://www.grandparissud.fr)

# ENSEIGNEMENT SUPÉRIEUR

## L'Université d'Évry intègre Paris-Saclay

**Le conseil d'administration de l'Université Paris-Saclay** a voté le 1<sup>er</sup> mars l'intégration de l'Université d'Évry-Val-d'Essonne au sein de sa ComUE – communauté d'universités et d'établissements. Une reconnaissance et un tremplin pour le campus d'Évry.

Université d'Évry



l'AFM-Téléthon, l'ENSIIE (École nationale supérieure d'informatique pour l'industrie et l'entreprise) et Telecom École de Management. « *L'intégration de notre université à la ComUE Paris-Saclay permet au campus évryen de conserver sa singularité tout en faisant rayonner à l'échelle du Grand Paris l'excellence de sa recherche, adossée au Genopole* », souligne Francis Chouat, président de la Communauté d'agglomération.

En rejoignant les 65 000 étudiants de Paris-Saclay

« *L'Université d'Évry est honorée et fière d'apporter son concours à une ambition française* », s'enthousiasme Patrick Curmi, le président de l'Université d'Évry-Val-d'Essonne. Celle-ci est officiellement entrée le 1<sup>er</sup> mars, par la grande porte, dans le pôle scientifique et technologique de Paris-Saclay, dont l'Université constitue l'élément central de formation et de recherche. La ComUE de Paris-Saclay regroupait déjà 18 établissements – 2 universités, 9 grandes écoles et 7 organismes de recherche (lire en encadré) – elle en compte donc désormais 19.

« *L'entrée de l'Université d'Évry dans la ComUE en tant que membre à part entière est la reconnaissance de sa forte implication dans deux grandes réalisations emblématiques de nos succès collectifs, le doctorat et les masters mutualisés* », déclare de son côté Gilles Bloch, président de Paris-Saclay. Plus des deux tiers des formations master

d'Évry (70 %) étaient déjà partagées et labellisées par l'Université Paris-Saclay. « *C'est aussi une reconnaissance pour les recherches de pointe en génomique et post-génomique, pour la médecine de précision et l'industrie* », ajoute Line Magne, vice-présidente chargée de l'enseignement supérieur. Des recherches menées avec le Genopole,

(dont 9 000 en master et 5 000 doctorants), l'établissement d'Évry franchit une étape décisive. « *Cette entrée officielle dans Paris-Saclay est synonyme d'exigence de qualité. C'est la garantie de poursuivre notre dynamique et, pour nos étudiants, d'obtenir des diplômes de visibilité mondiale* », se félicite Patrick Curmi. ■

### La nouvelle ComUE de Paris-Saclay

**Universités :** Évry-Val-d'Essonne, Paris-Sud, Versailles-Saint-Quentin-en-Yvelines.

**Établissements d'enseignement supérieur :** Centrale Supélec, École des hautes études commerciales, École normale supérieure de Paris-Saclay, École nationale supérieure de techniques avancées, École polytechnique, Groupe des écoles nationales d'économie et statistiques, Institut Mines-Télécom, Institut d'optique Graduate School, Institut des sciences et industries du vivant et de l'environnement (Agro Paris Tech).

**Organismes de recherche :** Centre national de la recherche scientifique, Commissariat à l'énergie atomique et aux énergies alternatives, Institut des hautes études scientifiques, Institut national de la recherche agronomique, Institut national de la santé et de la recherche médicale, Institut national de recherche en informatique et automatique, Office national d'études et de recherches aérospatiales.

# GRIGNY 2020

## L'éducation, priorité des priorités

**L'État et les collectivités mettent en place une nouvelle démarche inédite** pour Grigny, spécifiquement consacrée aux jeunes : le « Grand projet éducatif Grigny 2020 ».

**S**ix mois après le plan d'urgence « Grigny 2030 » (notre numéro d'octobre 2016), l'État intervient dans le domaine de l'éducation pour réduire les inégalités scolaires à Grigny. Josiane Chevalier, préfète de l'Essonne, et Daniel Filatre, recteur de l'Académie de Versailles, ont signé le 14 mars avec le maire de Grigny et vice-président de l'agglo, Philippe Rio, et le président de Grand Paris Sud, Francis Chouat, la convention « Grand projet éducatif 2020 ». « Cette convention est une nouvelle étape dans la mobilisation en faveur de votre commune. Ce défi éducatif placé sous le signe de l'innovation est une démarche inédite en France », indique M<sup>me</sup> Chevalier, en soulignant « l'effort sans précédent » de l'Éducation nationale en moyens financiers et en personnels. Philippe Rio se félicite de ce « traitement » qui laisse présager d'une « remise sur pied rapide », sous réserve de lever les énormes difficultés de la commune. « Tout ceci n'est possible que si le problème financier de la commune est résolu », précise le maire. Grigny accuse



De gauche à droite : Daniel Filatre, Francis Chouat, Josiane Chevalier et Philippe Rio.

une surcharge financière de deux millions d'euros car elle scolarise deux fois plus d'élèves qu'une ville de même taille. « J'ai la conviction que Grigny peut devenir une référence en matière éducative. Ce projet

est fondé sur un axiome simple: pas un seul jeune ne doit sortir du filet éducatif », affirme de son côté Francis Chouat, en espérant que les prochaines échéances électorales ne remettent pas « Grigny 2020 » en cause. ■

### CHIFFRES CLÉS

- 4853** élèves en maternelle et en élémentaire
- 1610** élèves dans les 3 collèges
- 25%** de lycéens reçus au baccalauréat contre 80% en moyenne nationale
- 50%** des jeunes sortent du système scolaire sans aucun diplôme
- 28 000** habitants mais pas de lycée à Grigny

### Vingt postes supplémentaires pour Grigny

Vingt postes équivalents temps plein – soit un effort financier de plus d'un million d'euros par an – seront dédiés au projet dès la rentrée prochaine. Concrètement, le plan prévoit notamment la création de trois nouvelles classes maternelles pour les moins de trois ans; l'extension du dispositif « Plus de maîtres que de classes » au cycle 3 (CM1 et CM2); le renforcement de la prévention du décrochage scolaire; l'ouverture de l'école aux parents pour la maîtrise de la langue française; la création d'une classe passerelle vers le lycée dès la fin de la 4<sup>e</sup>; la création d'un médiapole, lieu de formation initiale et continue des adultes et de créativité pour les élèves. L'Éducation nationale consacra d'ailleurs 260 000 euros à l'achat d'équipements, le numérique étant la colonne vertébrale de ce projet basé sur l'innovation pédagogique et les liaisons entre les partenaires, parents et acteurs de la réussite scolaire.

## OFFRES D'EMPLOIS

# Le bon réflexe : allez sur Reflex'emploi !

Le site Internet **Reflex'emploi** fait peau neuve pour mieux répondre aux besoins des habitants de Grand Paris Sud.



Le groupe Safran-Snecma, qui a publié l'an passé 1 209 offres d'emploi, est l'entreprise qui a le plus recruté à Grand Paris Sud en 2016.

**C**omment accéder à des milliers d'offres d'emplois disponibles à Grand Paris Sud ? En allant sur la plateforme Reflex'emploi, qui recense l'ensemble des offres dans les 24 communes et dans un rayon de 50 km autour de l'agglomération. Ce portail Internet, ouvert en 2015 par l'ex agglomération d'Évry Centre-Essonnes, a été élargi en 2016 au territoire de Grand Paris Sud. Plus de 49 000 offres d'emploi localisées dans l'agglomération ont été publiées sur la plateforme en 2016 (sans compter celles des villes voisines). Deux sur trois étaient proposées en CDI et quatre sur cinq à temps complet. Évry recueillait un tiers des offres (36 %), suivie par Bondoufle (9 %), Moissy-Cramayel

et Corbeil-Essonnes (8 % chacune). Après un an de fonctionnement à l'échelle de l'agglomération, la plateforme vient de faire peau neuve en mars, quelques jours avant le forum Grand Paris Sud Emploi, organisé le 23 mars aux Arènes de l'Agora d'Évry. Outre les offres d'emplois, on y trouve des propositions de formations, de stages et de nombreuses actualités en rapport avec l'emploi. Les partenaires de l'agglomération – entreprises, acteurs de l'emploi et de la formation – sont invités à enrichir en permanence ce site dont la maintenance est assurée par les services de la communauté d'agglomération. ■

**Plus d'infos au 01 64 13 17 54**  
et sur [emploi.grandparissud.fr](http://emploi.grandparissud.fr)

## SANTÉ

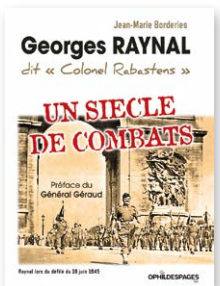
# Le combat d'Aurore contre la maladie de Lyme

**A**urore S., une jeune femme de 26 ans domiciliée dans l'agglomération, part en guerre contre la maladie de Lyme. Atteinte elle-même depuis trois ans par cette parasitose bactérienne transmise par des tiques, Aurore milite pour la reconnaissance de la maladie, et le développement de la recherche et des traitements. Un combat qui concerne Grand Paris Sud, puisque la forêt de Sénart a été classée par les spécialistes (*La vérité sur la maladie de Lyme*, professeur Christian Peronne, Éditions Odile Jacob 2017) parmi les zones françaises à haut risque. Attention si vous y promenez votre chien... La journée nationale contre la maladie de Lyme aura lieu le 20 mai partout en France, une manifestation sous forme de marche militante est prévue à Paris, autour du jardin du Luxembourg, à 15 h. ■

## LIEUSAIN

# Un héros du XX<sup>e</sup> siècle

**A**vant d'être conseiller municipal de Lieusaint, Jean-Marie Borderies fut conseiller municipal (le plus jeune de France) puis maire adjoint de sa ville natale de Rabastens, dans le Tarn, entre 1971 et 1995. C'est là qu'il travailla aux côtés de « son général », Georges Raynal, dit le « colonel Rabastens », maire de 1971 à 1975, date de son décès. Plus de quarante ans après, Jean-Marie Borderies vient de prendre la plume pour évoquer ce héros du XX<sup>e</sup> selon lui trop peu connu, voire carrément oublié. Une façon de rendre hommage au parcours exceptionnel de Georges Raynal, qui débuta sa carrière militaire comme engagé volontaire, soldat de 2<sup>e</sup> classe en 1914, pour la conclure sur le grade de général de division trois étoiles, grand officier de la Légion d'honneur. *Un siècle de combats, Georges Raynal dit colonel Rabastens*, 288 pages, 18,50 €, disponible aux éditions ophildespages.com et auprès de l'auteur : [jeanmarie.borderies@9online.fr](mailto:jeanmarie.borderies@9online.fr) ■



## CORBEIL-ESSONNES

# Le village Nanoub va vous faire du bien !

**Le 5<sup>e</sup> village Nanoub** prend ses quartiers de printemps sur la place du marché de Corbeil-Essonnes. L'occasion de « faire son marché » autrement...



**L**a course après le temps, après l'argent, après la réussite... Et si la richesse était ailleurs, se demandent les organisateurs du Village Nanoub, la MJC – centre social Fernand-Léger et ses partenaires. Le 29 avril, ils vous invitent à les rejoindre sur le parking du marché du vieux Corbeil, pour découvrir autour d'une vingtaine de stands des alternatives de vie et de consommation, des initiatives citoyennes locales, des solutions nouvelles en faveur du développement durable et de l'économie sociale et solidaire. Au programme de cette journée ouverte à tous et gratuite (on y échange exclusivement de la monnaie solidaire Nanoub): un café palabre autour des cuisines du monde, de la lecture avec le réseau des médiathèques, des rencontres avec le mouvement Colibris d'Évry et le réseau d'échanges réciproques de savoirs d'Évry Courcouronnes, un atelier bricolage avec la Fabrique à

neuf, un stand de la communauté d'agglomération Grand Paris Sud autour du recyclage des vêtements, de la diminution des déchets et du compostage (avec possibilité de retirer ou de commander son composteur), une disco soupe avec Alternatiba Sénart 77 et le quartet Les Jazzdiniers, des ateliers bien-être avec des professionnels du shiatsu et du reiki. Le seul stand où vous pourrez sortir vos euros sera celui de La Maison de l'espoir, qui récolte des fonds pour l'assainissement de l'eau au Mali. Au fait, Nanoub est l'acronyme de « Nous allons nous faire du bien », une formule du philosophe et essayiste Patrick Viveret, qui prône « Une nouvelle approche de la richesse », un peu plus intérieure que le simple PIB. ■

**Le samedi 29 avril, de 14 h à 18 h, place du Comte Haymon (parking du marché).**  
Plus d'infos au 01 64 96 27 69 et sur [www.mjccorbeil.com](http://www.mjccorbeil.com)

## LISSES

# Une nouvelle tribune au complexe sportif



**L**e complexe sportif Stéphane Diagana, à Lisses, sera bientôt doté de nouveaux vestiaires et d'une tribune de 300 places. Le maire Thierry Lafon et ses collègues ont posé la première pierre début mars. Première ou dernière, puisque ce nouvel équipement vient couronner des travaux engagés il y a une quinzaine d'années: réhabilitation du complexe en 2001, réfection de la piste d'athlétisme en 2004 (financée en partie par l'agglo), création du skate parc en 2006 et remplacement du stabilisé par un terrain synthétique en 2009. Ces nouveaux vestiaires-tribune, dont la livraison est prévue pour le printemps 2018, permettront notamment au club d'athlétisme d'accueillir des compétitions de niveau national. Coût de l'opération: 3 millions d'euros, avec une subvention d'un peu plus de 500 000 euros du Conseil régional. La Fédération française de football a également été sollicitée. ■

## VILLABÉ

# Le Salon des artisans créateurs

**L**e bois, les métaux, les étoffes, le verre, le papier, le cuir ou encore les fibres textiles... Les artisans de l'Essonne vous donnent rendez-vous les samedi 13 et dimanche 14 mai au Salon des artisans créateurs Art'Smod, à l'espace culturel La Villa de Villabé. Une trentaine d'artisans vous proposeront leurs créations originales. Entrée libre le samedi de 11 h à 22 h 30, le dimanche de 10 h à 18 h 30. Nocturne le samedi soir avec Alfonz band en concert à 20 h 30, atelier créatif pour enfants, petit-déjeuner offert le dimanche à 10 h, remise du prix Art'Smod à 17 h, espace de restauration en continu. Plus d'infos au 06 33 36 46 03. ■



## FACULTÉ DES MÉTIERS La section auto passe au tout électrique !

La section automobile de la FMDE vient de transformer une antique 309 en pick-up 100% électrique. Chaud devant !



Les apprentis et les formateurs réunis autour de la carcasse de la 309.

**T**ransformer une vieille 309 Peugeot en véhicule 100 % électrique, c'était le défi d'une quinzaine d'étudiants de la Faculté des Métiers de l'Essonne. Du 11 au 18 mars, dans le cadre de la Semaine de l'automobile et de la mobilité organisée par l'ANFA (Association nationale pour la formation automobile), ces apprentis carrossiers, peintres et mécaniciens ont entièrement désossé la voiture pour l'équiper notamment d'un démarreur de poids lourd en guise de moteur et la transformer en pick-up. Car si ce drôle de véhicule ne sera pas autorisé à circuler sur la voie publique, il pourra servir d'utilitaire sur le site de la FMDE. « *L'objectif était de les faire travailler*

*ensemble et de les sensibiliser aux véhicules électriques. Ils ont été enthousiasmés par le projet* », souligne Stefan Mercier, responsable de la filière auto. « *C'est un prototype évolutif, que nous avons l'intention d'améliorer au fil des mois. Pour l'heure il ne fonctionne que sur batterie, mais nous voulons l'équiper afin de pouvoir le brancher sur le secteur* », ajoute son adjoint Cyrille Prevost, chargé d'activités

spécialisées. La filière auto, qui réunit 250 apprentis, a vu ses effectifs augmenter de 30 % cette année. « *Il y a une grosse demande dans les métiers de l'après-vente : centres auto, garages, concessions* », indique Stefan Mercier. Avis aux amateurs de mécanique auto de 16 ans et plus... ■

**Faculté des Métiers de l'Essonne,**  
tél. 01 60 79 74 00 et sur  
[www.essonne.fac-metiers.fr](http://www.essonne.fac-metiers.fr)



Laurine, déjà titulaire d'un CAP réparation de carrosserie, prépare un CAP peinture de carrosserie.

### L'électro-acoustique au conservatoire Xenakis

Le conservatoire Yannis-Xenakis d'Évry présente la discipline électroacoustique et composition lors d'un atelier découverte gratuit, le mercredi 26 avril, de 15 h à 17 h. À 19 h, concert « Voyage avec les sons », avec des pièces des participants aux ateliers et des élèves. Plus d'infos sur cet enseignement musical unique en Essonne au 01 60 77 24 25.

### La FDME au top

La Faculté des métiers de l'Essonne (ci-contre) reste le centre de formation des apprentis le plus important d'Île-de-France « dans les murs » (par opposition à ceux dont les formations sont assurées dans différents établissements). La FDME accueille 2 495 apprentis, soit une augmentation de 3,5 %

par rapport à l'an passé (la progression régionale moyenne est de 2 %).

### Trois étudiants sur l'Olympe

Trois étudiants de l'UFR sciences et technologies d'Évry, apprentis en master robotique industrielle, ont brillamment obtenu le premier prix des Olympiades de la robotique, organisées par l'entreprise Fanuc le 8 mars dernier. Mikaël Favard, Quentin Laslier et Killyann Pape ont remporté ce concours, de niveau ingénieur, parmi d'excellents compétiteurs issus d'écoles d'ingénieurs françaises et autres établissements publics.

  
**Grand Paris Sud**  
Seine-Essonne-Sénart

#### Directeur de la publication

Francis Chouat

#### Directrice

de la communication

Jeanne Rebuffat

#### Rédacteur en chef

Roland Puig

#### Contact

[webmaster@grandparissud.fr](mailto:webmaster@grandparissud.fr)

#### Maquette

Thierry Pinchon

#### Mise en pages

Nicolas Piroux

Création : samourai.fr

#### Crédits photos

Gitka Olivier

Eric Miranda

#### Reportages vidéo

Vincent Bornet

François Couetdic

#### Impression

Imprimerie Morault

Dépôt légal à parution.

© Tous droits réservés

Grand Paris Sud

Avril 2017

# 10

## Grand angle

HABITAT – LOGEMENT

# Pour une ville durable, solidaire et innovante

**Grand Paris Sud – Seine Essonne Sénart** est bien l'un des pôles majeurs de développement et d'aménagement en Île-de-France pour ce qui concerne l'habitat et le logement. C'est ce dont témoignent le Contrat d'intérêt national signé avec l'État en juin 2016 et les Opérations d'intérêt national en cours en Essonne comme en Seine-et-Marne. Deux chiffres résument l'effort de l'agglomération en matière d'habitat : 2 000 logements construits chaque année en moyenne depuis 2008 et 3 500 mis en chantier pour la seule année 2016 ! En collectif ou en individuel, en accession à la propriété ou en locatif, ces logements innovants illustrent la volonté des élus de ne pas reproduire les erreurs du passé. Notre dossier du mois a sélectionné les plus significatives, en termes de diversification, d'innovation et de développement. Comme on dit dans l'immobilier, un premier état des lieux, avant de revenir, notamment sur le renouvellement urbain, dans un prochain numéro...

Les écoquartiers, réalisés avec des bâtiments basse consommation et/ou dotés de réseaux de chauffage urbain, se multiplient à Grand Paris Sud. Ici celui de L'Eau vive, à Lieusaint.





**133 923**

Le nombre de logements existant à Grand Paris Sud



**2 000**

le nombre de logements nouveaux construits chaque année en moyenne depuis 2008 sur le territoire de Grand Paris Sud



**3 500**

le nombre de logements mis en chantier à Grand Paris Sud en 2016



© Eric Morency



Le quartier du Grand Parc, à Bondoufle.

## LOGEMENT

# La ville plus durable en chantier(s)

**Environ 18 000 logements nouveaux sont prévus** à Grand Paris Sud pour la période 2015 – 2020, dans les opérations immobilières portées par Grand Paris Aménagement, l'Établissement public d'aménagement et différents promoteurs de programmes privés comme les deux Coupoles à Combs-la-Ville, la Montagne des Glaises et la Papeterie à Corbeil-Essonnes. Gros plan sur quelques opérations immobilières exemplaires, toutes marquées du double sceau de la solidarité et de l'innovation.

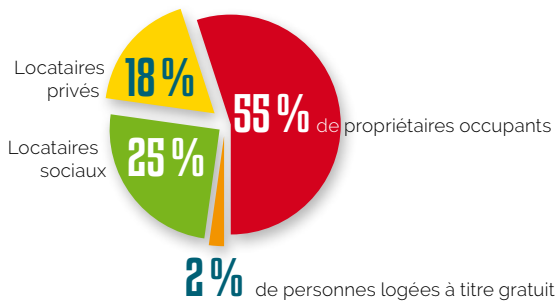
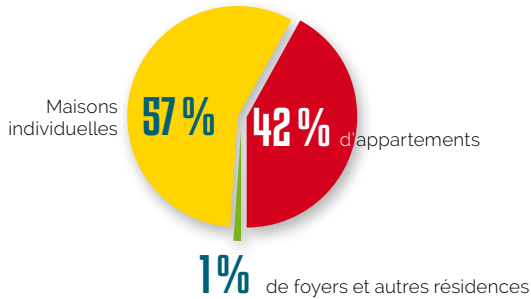
**F**in février, le conseil municipal votait la création de la ZAC (zone d'aménagement concerté) Canal-Europe, à Courcouronnes et Évry. Un programme d'environ 1 500 logements (1 110 à Courcouronnes, 430 à Évry), qui résume à lui seul quelques-uns des objectifs de l'agglomération en matière de logement. « *La construction de logements est une priorité pour la*

*Région et l'agglomération. Cette nouvelle ZAC contribuera à produire des logements diversifiés, tant en termes de formes urbaines que de gammes de prix. Elle corrigera les dysfonctionnements du quartier et participera d'un développement urbain durable* », explique le président de l'agglomération, Francis Chouat. Son collègue Stéphane Raffalli, vice-président chargé de l'aménagement, de l'habitat et des grands projets,

met lui aussi en avant la nécessaire diversification du logement, pierre angulaire du futur Programme local de l'habitat (lire l'entretien ci-contre). À Grand Paris Sud, une quinzaine de grandes opérations immobilières sont en cours, sans compter les programmes plus modestes développés ici et là par des promoteurs privés. Quelques unes de ces opérations sont conduites en partenariat avec Grand Paris Aménagement (ex-Agence foncière et technique de la région parisienne) dans certaines communes de l'Essonne et avec l'Établissement Public d'Aménagement dans celles de Seine-et-Marne, sur le territoire de l'ex-agglomération de Sénart. Dans la ville préfecture d'Évry, les opérations du Centre urbain et des Aunettes doivent accueillir 2 240 logements sur 140 hectares d'ici à 2022. Le programme comporte aussi des bureaux (12 000 m<sup>2</sup>), des commerces (2 000 m<sup>2</sup>), une crèche et un groupe scolaire. Un lieu d'implantation tertiaire et d'habitat privilégié, au cœur d'un véritable pôle de vie dont les espaces publics seront requalifiés pour accompagner l'arrivée du Tram 12 express (notre précédent numéro).

### Nouveaux quartiers

Au sud-est de l'agglomération, Vert-Saint-Denis, Moissy-Cramayel et Lieusaint développent des écoquartiers qui ont pour ambition d'afficher des performances énergétiques supérieures d'au moins 20 % à la réglementation thermique 2012. Certains bâtiments sont même à énergie positive, comme dans le quartier du Balory, à Vert-Saint-Denis (lire en page 14). À Lieusaint, l'écoquartier de l'Eau Vive donne l'exemple. « *Il a été lauréat de l'appel à projets régional des Nouveaux quartiers urbains et il s'inscrit dans le programme d'investissements d'avenir Ville de demain du programme ÉcoCité* », précise le maire de Lieusaint et premier vice-président de l'agglo, Michel Bisson. Un peu plus de 1 000 logements sont déjà livrés sur les 2 000 que comporte



le programme. Autre projet labellisé Nouveau quartier urbain : les Docks de Ris, qui s'étendent sur un site privilégié de 18 hectares entre la Seine et le coteau de Ris-Orangis. Construit sur d'anciennes friches industrielles, le quartier intègre la nature au cœur de 900 logements, dont 15 % de locatifs aidés et 15 % en accession sociale. La voisine de Bondoufle n'est pas en reste avec son programme du Grand Parc, destiné à accueillir 1 500 logements, dont 30 % en locatif aidé, sur 48 hectares dont près d'un tiers d'espaces verts. La certification HQE Aménagement™ obtenue en 2014 atteste de la volonté de créer un quartier durable et respectueux de l'environnement, par exemple en allant vers le zéro rejet dans la gestion des eaux pluviales. À Ris comme à Bondoufle, les projets mettent en synergie le logement, les activités économiques et les équipements publics (écoles et crèches), sur des sites privilégiés bénéficiant d'une très bonne desserte en transports en commun, circulations douces et grands axes routiers. ■

### 3 QUESTIONS À Stéphane Raffalli

**Maire de Ris-Orangis  
Vice-président chargé de l'aménagement, de l'habitat et des grands projets**



**Le déficit de logements en France est un sujet de préoccupation récurrent. Quel regard portez-vous à cet égard sur le parc de Grand Paris Sud, tant en termes de quantité que de qualité ?**

*On estime en effet que quatre millions de personnes en France sont aujourd'hui sans logement ou mal logées. Douze millions de personnes sont en outre touchées à des degrés divers par la crise du logement, pour des problèmes financiers ou de précarité énergétique entre autres. Grand Paris Sud doit donc naturellement prendre sa part de l'effort national, même si notre territoire a déjà fait beaucoup en matière de logement. On recensait 31 876 logements dans nos 24 communes en 1968, on en compte aujourd'hui 133 923, soit quatre fois plus de logements en 45 ans. Quant à la qualité, elle se renforce d'année en année, grâce notamment aux nombreux programmes d'écoquartiers que nous lançons avec l'appui de Grand Paris Aménagement et de l'Établissement Public d'Aménagement de Sénart.*

**Quelles sont les prochaines échéances du conseil communautaire dans les domaines de l'habitat et du logement ?**

*Nous avons lancé en novembre 2016 la procédure d'élaboration du Programme local de l'habitat. Ce PLH, adossé au Projet de Territoire que nous*

*sommes sur le point d'adopter, constituera la feuille de route de notre agglomération en matière de logement pour la période 2018-2024. Ce sera à la fois un outil de programmation de l'habitat et de traitement des difficultés rencontrées dans l'existant, notamment dans les quartiers qui font l'objet d'un programme de renouvellement urbain.*

**Sans préjuger des décisions du conseil communautaire, quels sont les grands enjeux qui guident la réflexion du comité de pilotage du PLH que vous présidez ?**

*Notre politique intercommunale en faveur du logement devra répondre à quelques objectifs simples mais ambitieux : améliorer le cadre de vie des habitants, rapprocher le lieu de vie du lieu de travail, développer l'offre de logements à des prix accessibles et à des emplacements stratégiques – je pense aux transports –, renforcer l'attractivité du territoire et construire une ville durable, solidaire et innovante. Nous avons construit 2 000 logements nouveaux chaque année en moyenne depuis 2008 sur le territoire de Grand Paris Sud, et même 3 500 en 2016. Nous devons profiter de nos richesses foncières pour continuer sur cette dynamique, tout en maintenant notre effort pour l'amélioration et la réhabilitation du parc de logements publics ou privés existant. ■*

### VERT-SAINT-DENIS

# Les premières maisons à énergie positive en Île-de-France

**Écologiques et économiques**, les maisons à énergie positive produisent davantage d'énergie qu'elles n'en consomment. Un exemple innovant à Vert-Saint-Denis...

#### Pour en savoir plus

Pour en savoir plus sur les différentes opérations de logement en cours, les sites Internet de Grand Paris Aménagement et de l'Établissement Public d'Aménagement de Sénart présentent des fiches détaillées sur chacun de leurs programmes : Bondoufle, Évry, Grigny et Ris-Orangis pour GPA, Lieusaint, Moissy-Cramayel, Nandy, Saint-Pierre-du-Perray et Vert-Saint-Denis pour l'EPA. [www.epa-senart.fr](http://www.epa-senart.fr) et [www.grandparisamenagement.fr](http://www.grandparisamenagement.fr)

#### Les associations à votre écoute

D'autres contacts pour connaître les aides et les droits au logement : l'ADIL (Association départementale d'information sur le logement). En Seine-et-Marne, 9, place Praslin, à Melun, tél. 0820 16 77 77 et sur [www.adil77.org](http://www.adil77.org); en Essonne, Maison départementale de l'habitat, 1, boulevard de l'Écoute s'il pleut, à Évry, tél. 0820 16 91 91 et sur [www.adil.org/91](http://www.adil.org/91). L'ANIL (Association nationale d'information sur le logement), 2, boulevard Saint-Martin, à Paris, tél. 01 42 02 50 50 et sur [www.anil.org](http://www.anil.org)

#### Offices publics et préfetures

Offices publics départementaux de HLM : en Seine-et-Marne, 10, avenue Charles-Péguy, à Melun; tél. 01 64 14 11 11; en Essonne, 507, place des Champs-Élysées, à Évry, tél. 01 60 91 75 50. Services logement de la préfecture de Seine-et-Marne, rue des Saints-Pères, à Melun, tél. 01 64 71 77 77; de l'Essonne, boulevard de France, à Évry, tél. 01 69 91 91 91.

**L**es premières maisons individuelles à énergie positive (qui produisent plus d'énergie qu'elles n'en consomment pour leur propre fonctionnement) d'Île-de-France ont été livrées en février à Vert-Saint-Denis. La région possède déjà des bâtiments de bureaux ou des projets d'habitat « positifs » développés par des particuliers, mais c'est la première fois qu'elle accueille une opération d'envergure de maisons réalisée par un promoteur – Elgéa – en partenariat avec un Établissement public d'aménagement, en

l'occurrence celui de Sénart. Le programme « Les Chlorophylles » se compose de 17 maisons construites dans le nouveau quartier du Balory et répondant toutes aux critères du label Bepos Effinergie 2013 RT 2020. Elles sont chacune équipées d'une chaudière à condensation pour une production de chaleur haute performance au gaz naturel; de 30 m<sup>2</sup> de panneaux photovoltaïques intégrés aux toitures; d'un onduleur qui permet de transformer le courant continu en courant alternatif, utilisable sur le réseau.

La production d'énergie, estimée à plus de 4 000 kWh par maison et par an, est intégralement valorisée et injectée dans le réseau d'électricité local. Les bâtiments sont par ailleurs équipés d'un système de maîtrise de la consommation, qui gère l'électricité produite et consommée. Afin de garantir le rachat de l'électricité produite sur 20 ans, le promoteur Elgéa, avec l'assistance d'EDF ENR (Énergies Nouvelles Réparties), a souscrit pour chacun des propriétaires un contrat auprès d'EDF Obligation d'Achat. Cette garantie d'achat leur assure des revenus réguliers, pérennes et sécurisés. Ces 17 maisons de 4 ou 5 pièces (de 76 à 86 m<sup>2</sup>) avec jardin ont été commercialisées aux environs de 250 000 euros. ■



Après la résidence BEPOS de Grigny, c'est au tour de Vert-Saint-Denis d'accueillir des maisons à énergie positive.

# 3 000 €

Le prix du mètre carré

# 4 000 kWh

La production d'énergie annuelle d'une maison

# 250 000 €

Le prix d'une maison

# Culture

MUSIQUE

## Danakil enflamme l'Évry Reggae Sound



Matthieu Large

Cinq heures de good vibes et de basses massives, annonce l'affiche de l'Évry Reggae Sound. On peut faire confiance à Danakil pour tenir la distance! Voilà quinze ans que les neuf membres du groupe sillonnent les routes du monde entier pour délivrer les lives torrides qui ont fait leur réputation. Leur dernier enregistrement, *La Rue Raisonne*, les place sur le devant de la scène francophone, dans un reggae roots nouvelle génération, bien ancré dans l'air du temps. Un album charpenté, aux basses lourdes, avec une réelle profondeur de son, servi par les rimes de Balik, le son cireux des basses de Boris, les riffs de guitare de Fab, la batterie claquante de Titi, les cuivres de Tom Tom et Dass et le clavier smoothie de Smart. Et sur scène, on ne vous dit pas! En première partie: l'australienne Nattali Rize, devenue en quelques années la coqueluche des studios jamaïcains. C'est d'ailleurs dans ceux de Tuff Gong qu'elle a travaillé les titres de son premier album, sorti fin mars, *Rebel Frequency*. Une profession de foi à découvrir sur la scène de l'Agora. ■

**Le samedi 22 avril à 20h30**

**Arènes de l'Agora à Évry**

**Réservations au 01 69 02 72 77 et [sortir.grandparissud.fr](http://sortir.grandparissud.fr)**

MUSIQUE

## Le Quatuor Leonis entre l'éclipse et le big bang

Voilà un concert a priori moins torride que celui des Arènes de l'Agora, encore que... Lorsqu'ils ne jouent pas les grandes œuvres du répertoire, les quatre musiciens du Quatuor Leonis rompent volontiers les digues entre la musique classique, la pop, le jazz et la chanson. Témoin leur spectacle *Éclisse Totale*, dont ils donneront quelques extraits, naturellement intitulés *Éclisse... partielle!* Un big bang musical en forme d'humour et d'émotion. De l'émotion, il en sera d'abord question avec deux sommets du répertoire: *le Quatuor en ré mineur D. 810* de Schubert, *La Jeune fille et la mort*, et *le Quatuor en fa majeur n° 16 opus 135*, la dernière œuvre de Ludvig van Beethoven. « *Muß es sein?* » (le faut-il?), s'interrogeait le compositeur, dans la marge de sa partition. Avec le Quatuor Leonis, assurément, il le faut!

**Le vendredi 21 avril à 20h30**

**Théâtre de Corbeil-Essonnes**

**Réservations au 01 69 22 56 19 et [theatre-corbeil-essonnes.fr](http://theatre-corbeil-essonnes.fr)**



DR

## Agenda

**Reggae ou musique classique ?** Karl Valentin, Stefan Zweig ou Victor Hugo ? Fred Testot, Luca Franceschi, la compagnie Opus ou Phil Rudd, le batteur d'AC/DC ? À Grand Paris Sud, avouez que vous avez le choix !

**MERCREDI 19 AVRIL**  
À 15H

**Héros Fracas**

**PIECE JONGLÉE** Nathan Israël et Luna Rousseau ont écrit une variation de cirque sur le thème du héros, qui s'adresse à tous. Avec Sylvain Julien, ils jonglent et jouent, pour nous montrer qui se cache derrière le héros quand il a perdu son armure, qu'il s'épuise dans sa quête absolue et magnifiquement vaine. Les massues volent, les cerceaux décollent, enlacent leurs corps...

**Théâtre de l'Agora**, à Évry  
Réservations au 01 60 91 65 65  
[theatreagora.com](http://theatreagora.com)

**DU 18 AU 22 AVRIL**

**Vols en piqué**

**THÉÂTRE** Patrick Pineau, en résidence à Sénart, revient avec sa bande dans un montage de textes de Karl Valentin. Un théâtre de tréteaux avec comédiens, chanteurs, orchestre de musique klezmer, techniciens sur scène et dégustation de spaghettis et d'esquimaux glacés ! Un énorme éclat de rire noir, grinçant et bien sûr jubilatoire.

**Théâtre de Sénart** à Lieusaint  
Horaires et réservations au 01 60 34 53 60  
[theatre-senart.com](http://theatre-senart.com)



Sylvie Onier

## THÉÂTRE

### Z Comme ZIGZAG

Z comme Zigzag nous plonge dans une salle de fac en ébullition. Des tables, des affiches, une photocopieuse et une machine à café... Entre fausse conférence et vrai cours universitaire, le spectacle de Bérangère Jannelle emprunte à l'abécédaire du philosophe Gilles Deleuze son goût de la pensée partagée et joyeuse. L'amitié, la musique, la bêtise ou le sport... Une pensée en mouvement à laquelle participent les spectateurs auditeurs libres de ce drôle de cours théâtral de philosophie. Pour les plus petits, deux séances scolaires de *Petit Z* sont programmées les 20 et 21 avril à 10h, pour les initier à l'art de poser les bonnes questions !

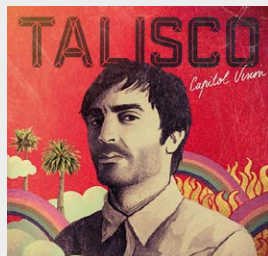


**Le jeudi 20 avril à 19 h, le vendredi 21 à 20 h**  
**Théâtre de l'Agora**, à Évry  
Réservations au 01 60 91 65 65 et [theatreagora.com](http://theatreagora.com)

DR



**SAMEDI 15 AVRIL  
À 20 H**



**Talisco • Yalta Club**

**ELECTRO POP** On retrouve le frenchy Jérôme Amandi plus rock, avec des chansons comme brûlées au fer rouge. Il a passé du temps en Californie et a musclé son jeu musical. Guitares fuzz, rêveries psyché, samples en finesse... la musique de Talisco a gagné son rêve américain tout en évitant tous ses clichés.

**Le Plan, à Ris-Orangis**  
Réservations au 01 69 02 09 19  
leplan.com

**LES 19, 21  
ET 22 AVRIL**

**Commedia  
Dell'Mozarte**



**LYRIQUE** Mozart au pays d'Arlequin. Une fantaisie lyrique itinérante et originale chantée, pour tout public. Trois chanteurs d'opéra partagent avec vous leur amour du génial compositeur. Un spectacle professionnel **gratuit** programmé par le réseau

des conservatoires de Grand Paris Sud.

Le 19 à 15 h, **place de La Commune** à Évry (réservations 01 60 79 42 46), le 21 à 20 h au **Centre social Brel Brassens** à Courcouronnes (01 64 97 86 02), le 22 à 16 h, **Square aux Oiseaux** à Ris-Orangis (01 69 02 46 60).

**VENDREDI  
21 AVRIL À 20 H**

**Phil Rudd  
ROCK** Batteur métronomique du groupe AC/DC, avec lequel il a vendu plus de 200 millions d'albums (dont le mythique *Back In Black*), Phil Rudd arrive en Europe avec sa nouvelle formation pour interpréter les meilleurs morceaux de son premier album solo, *Head Job*, ainsi que des hymnes de son ancien groupe. Attention : date unique en France.

**L'Empreinte,**  
à Savigny-le-Temple  
Réservations au 01 64 41  
70 25 lempreinte.net

**VENDREDI  
21 AVRIL À 20H45**

**Être ou ne pas être**

**THÉÂTRE** Antoine, comédien, rêve d'écrire et d'interpréter une quinzaine de monologues des grands héros de l'œuvre shakespearienne. Seul sur scène, dans un numéro époustouflant, le comédien rivalise de charme et de brio. Les spectateurs se trouvent véritablement ensorcelés par la prouesse théâtrale de l'italien Luca Franceschi.

**Espace Prévert,**  
à Savigny-le-Temple  
Réservations au  
01 64 10 55 10  
scenedumonde.fr

**LE 21 AVRIL À  
14 H, LE 22 À 20 H**

**Lucrèce Borgia**

**THÉÂTRE** La compagnie Minuit Zéro revient en résidence pour une création autour du *Lucrece Borgia* de Victor Hugo. Frédérique Lazarini et sa troupe associent des amateurs à leur spectacle, renouant ainsi avec la tradition du théâtre grec. C'est ainsi qu'un chœur citoyen accompagnera sur scène l'histoire de cette femme de pouvoir aux mains tachées de sang.

**Centre culturel Robert-Desnos, à Ris-Orangis**  
Réservations au 01 69 02 72 77  
sortir.grandparissud.fr

**SAMEDI  
22 AVRIL À 12 H**

**Blow Your Style**

**BREAK DANCE** Un battle national de break dance avec une trentaine de participants, devant un jury de renommée internationale animé par les speakers Malik et Skillrock, mixé par DJ Kili-one, DJ T-bull et Kris. Le même jour, forum urbain, animations skate et slackline, et *L'homme V*, performance acrobatique de Vincent Warin et William Schotte pour BMX et violoncelle.

**Théâtre de Sénart**  
à Lieusaint  
Réservations au  
01 60 34 53 60  
theatre-senart.com



## THÉÂTRE Alexis Moncorgé dans Amok

Une nuit de mars 1912, sur le pont d'un navire qui file vers l'Europe, un homme se tient à l'écart. Le récit fiévreux d'une course contre la mort où la passion se confond à la folie, où l'obsession pour une femme ressemble à l'« Amok », cette crise meurtrière dont sont pris soudainement les opiomanes malais... Alexis Moncorgé a obtenu le Molière 2016 de la révélation masculine pour cette adaptation de la nouvelle de Stefan Zweig mise en scène par Caroline Darnay. « Alexis Moncorgé réalise une adaptation sublime d'Amok, sa performance scénique est sensationnelle, elle anesthésie le spectateur autant qu'elle le remue puissamment », écrit le site Bulles de culture.

**Le mardi 25 avril à 20h30**  
**Théâtre de Corbeil-Essonnes**  
Réservations au 01 69 22 56 19  
theatre-corbeil-essonne.fr

© Michel Wiart



## THÉÂTRE

# La drôle de Veillée de la compagnie OPUS

M<sup>me</sup> Champolleau et M. Gauthier, originaires de Ménetreux, dont ils ont déjà présenté à Sénart *La Quermesse*, animent une veillée pas comme les autres. On y parle des étoiles, de la flamme olympique, de Brigitte Bardot ou de fondue savoyarde, d'extra-terrestres, de cuisinière à gaz et de pétrole en gel.

Un spectacle étonnant et joyeux, avec du rire et de la tendresse. Du théâtre cousu main avec peu d'artifices mais beaucoup de chaleur humaine et d'authentique simplicité. La compagnie OPUS – Office des Phabricants d'Univers Singuliers – bouscule volontiers le réel pour vous faire prendre des vessies pour des lanternes et des rêves pour des réalités. Humour absurde et décalage poétique garantis 100% Ménetreux !

**Le jeudi 27 avril à 19h30,**  
**les vendredi 28 et samedi 29 à 20h30**  
**Théâtre de Sénart** à Lieusaint  
**Réservations au 01 60 34 53 60 et theatre-senart.com**

**SAMEDI 22 AVRIL**  
**À 20 H**



© Julien Mignot

### Rover

**POP ROCK** Lorsque Rover déboule de nulle part en 2012, la France découvre une nouvelle figure de cette génération sans complexe, capable de marcher sur les plates bandes de Bowie sans rougir, de jouer de la pop comme seuls les anglais et Gainsbourg osaient le faire, avec classe et démesure. Deux cents concerts et un disque d'or plus tard, le crooner rock est de retour. En première partie : Mante.

**L'Empreinte,**  
**à Savigny-Le-Temple**  
**Réservations au 01 64 41**  
**70 25 et lempreinte.net**

**SAMEDI 22 AVRIL**  
**À 20 H**

### Môme • Woodini • 1000 Chevaux Vapeur

**ELECTRO** Trois artistes à l'affiche de cette soirée 100% electro. Môme, alias Jérémy Souillart, a bien fait d'enrichir sa formation classique de musiques électroniques et d'une pop qu'il manie à merveille. Avec Woodini, electro soul et groove garantis. Et 1 000 Chevaux Vapeur, c'est un jeune artiste qui maîtrise

à la fois les machines, le chant et le saxophone.

**Le Plan,** à Ris-Orangis  
**Réservations au 01 69 02 09 19**  
**leplan.com**

**DU 25 AU 28**  
**AVRIL À 20 H,**  
**LE 27 À 19 H**



DR

### Ma Biche, mon lapin et Trois petits cochons

**MARIONNETTES ET FORMES ANIMÉES**

Dans *Ma Biche, mon lapin*, Charlotte Blin et Julien Mellano manipulent les objets pour en faire autant d'histoires bucoliques, badines ou tragiques. *Trois petits cochons* est l'adaptation cocasse du célèbre conte par Bernard Boudru, entouré de tirelires en forme de cochons, très colorées et très kitchs...

**Théâtre de l'Agora,** à Évry  
**Réservations au 01 60 91 65 65**  
**theatreagora.com**

**MERCREDI 26**  
**AVRIL À 21 H**

### Fred Testot dans Presque Seul

**THÉÂTRE** Fred Testot nous embarque dans la comédie de la vie vue à travers le regard du comédien. Une vie de fou dans laquelle les personnages

presque imaginaires se bousculent dans la joie et la bonne humeur. Avec la bande de cinglés qui habitent dans sa tête, Fred Testot n'est en fin de compte pas si seul.

**Le Silo** à Tigery  
**Réservations au 01 69 89 90 65**  
**v.watrin@grandparissud.fr**

**LE 26 AVRIL**  
**À 10 H, ET 15 H,**  
**LE 27 À 10 H**



DR

### Après la pluie

**OPERA JEUNE PUBLIC**

Étendue dans l'herbe ou à bicyclette, une grand-mère profite du temps qui passe, au cours de tableaux colorés, émouvants, drôles... De Lully à Ravel, en passant par Mozart, on parcourt ainsi les saisons, l'histoire de la musique et du chant. Un opéra pour le très jeune public avec accordéon, violon, voix, comédiens et une marionnette. Une façon d'initier les enfants au plaisir de la grande musique, menée de main de maître.

**Centre culturel Robert-Desnos,** à Ris-Orangis  
**Réservations au 01 69 02 72 77**  
**sortir.grandparissud.fr**

**Tous les programmes culturels sur :**  
**www.sortir.grandparissud.fr**

## ÉVRY ET SOISY-SUR-SEINE Les collèges Galilée et de l'Ermitage lauréats du prix Ilan Halimi



Les lauréats du collège Galilée d'Évry...



... et ceux du collège de l'Ermitage, à Soisy-sur-Seine.

**Les collèges Galilée d'Évry et de l'Ermitage, à Soisy-sur-Seine,** ont reçu le 20 février le prix Ilan Halimi<sup>1</sup> contre l'antisémitisme et en faveur de l'amitié entre les religions, créé en 2014 par le Conseil départemental de l'Essonne. Le premier a été récompensé pour une vidéo de sensibilisation et de prévention contre l'antisémitisme autour du thème de l'enfance ; le second pour le projet « Entre réalité et fiction, journal, carnet de guerre », illustrant le ressenti des victimes. « *Le prix Ilan Halimi vise à combattre la banalisation de l'antisémitisme, à sensibiliser les plus jeunes aux dangers du repli sur soi et du rejet de la différence, et à favoriser le dialogue interculturel et le respect mutuel* », a rappelé François Durovray, président du Conseil départemental.

1. Le 13 février 2006, Ilan Hamili, un jeune juif de 23 ans, décédait après avoir été séquestré et torturé pendant 24 jours par le «gang des barbares».



## SAVIGNY-LE-TEMPLE **La permaculture, c'est l'enfance de l'art !**

**Découvrez les principes de la permaculture** – ou philosophie douce du jardin – aux ateliers de formation du domaine de la Grange.

**L**asagnes, mandalas, bosquets nourriciers... La permaculture s'exprime dans un langage fleuri, pour qualifier sa méthode, qui s'inspire à la fois de l'écologie naturelle et de la tradition. Deux principes en accord avec ceux du domaine de la Grange – la Prévôté, dont le jardin potager est spécialisé dans la préservation des variétés anciennes d'Ile-de-France et la mise en valeur de la biodiversité cultivée. Les deux tiers de ce potager sont donc cultivés selon cette méthode par Fayçal Anseur, l'un des spécialistes français de la permaculture,

qui encadre le chantier d'insertion de l'association PIJE (promotion et insertion des jeunes dans l'emploi). « *L'association de cultures et les traitements naturels préventifs accroissent les rendements et atténuent les maladies, tout en bannissant les intrants chimiques et en réduisant le plus possible les apports extérieurs de matière organique* », explique Gilles Debarle, directeur du domaine. Ce dernier vient de mettre en place un atelier de formation, afin de vulgariser les principes de la permaculture. Quatre séances de six heures chacune (9 h 30-12 h 30 / 13 h 30-16 h 30) ont lieu dans

les semaines qui viennent, consacrées au travail du sol (22 avril); aux techniques de semis et aux plantations (13 mai); au compostage et à la fertilisation (20 mai); aux associations végétales et aux rotations de cultures (10 juin). Par ailleurs, le domaine de la Grange accueille jusqu'au 4 juin une exposition de l'artiste Didier Rousseau-Navarre, sculpteur et botaniste, qui reproduit des graines en grand format avec des branches ou des morceaux de tronc de « leur » arbre tombés à terre. ■

**Domaine de la Grange la Prévôté, à Savigny-le-Temple, tarifs et inscriptions à l'atelier** au 01 60 63 29 40 **et par mail** : [lagrangelaprevote@savigny-le-temple.fr](mailto:lagrangelaprevote@savigny-le-temple.fr)

**Envie de vous mettre au vert ? Retrouvez tous les lieux de promenades, événements, activités sportives et bonnes idées de consommation locale** sur [sortir.grandparissud.fr](http://sortir.grandparissud.fr)

## BONDOUFLE

# L'agglomération mise sur l'économie circulaire

**Peut-on développer l'économie circulaire** dans les parcs d'activités ?

C'est le pari de l'expérimentation qui débute à Bondoufle, dans la zone d'activités de la Marinière.



De plus gros volumes de collecte permettent de mieux valoriser les déchets, par exemple en les revendant à des entreprises spécialisées dans la récupération et le recyclage.

Le parc d'activités de la Marinière, à Bondoufle, a été sélectionné dans le cadre du projet « Territoire zéro déchet zéro gaspillage », développé par le Conseil départemental et auquel participe Grand Paris Sud. L'agglomération vient d'ailleurs de passer convention avec la Chambre d'industrie et de commerce de l'Essonne, qui pilote ce projet à Bondoufle, mais également dans les parcs de Courtabœuf et de Milly-la-Forêt. L'économie circulaire s'inspire notamment des principes de l'écologie industrielle, pour limiter la consommation des matières premières et des énergies non renouvelables. « Contrairement à son intitulé, le projet est beaucoup plus large que la seule réduction et valorisation des déchets », précise Guillaume Delage, chef de projet

développement durable à la CCI de l'Essonne. *Il s'agit d'envisager le parc d'activités comme un écosystème au sein duquel les entreprises développent un réseau d'échange*. Des échanges qui peuvent donc passer par une collecte raisonnée des déchets – qui dit volume dit valorisation plus facile –, mais aussi par la mutualisation des ressources humaines. Pourquoi ne pas envisager par exemple des emplois à temps partagé sur plusieurs entreprises ou des formations communes ? « On peut aussi imaginer du partage de services pour le nettoyage, le gardiennage ou encore des achats groupés de fournitures de bureau », ajoute le chef de projet. Pierre, dont la société de mécanique est installée rue Gustave-Eiffel, à Bondoufle, a une commande à livrer à Argentan, où réside l'un des clients de Paul,

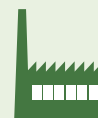


✎

**Philippe Rio**, vice-président de Grand Paris Sud chargé du développement durable, de la transition énergétique, du cycle de l'eau et de la biodiversité.

**« La stratégie de développement de l'agglomération vise à favoriser la gestion durable des parcs d'activités, notamment à travers l'écologie industrielle et l'économie circulaire. »**

domicilié rue Gutenberg, toujours à Bondoufle: le camion fera d'une pierre deux coups. Comme quoi l'économie circulaire tourne rond, dans le bon sens du terme! ■



**193**

le nombre d'entreprises du parc de la Marinière



**2881**

le nombre d'emplois du parc



**55%**

d'entreprises industrielles, 28% de services, 16% de commerces, 1% du secteur public.



## PARC D'ATTRACTIONS Bienvenue à Forest Arena

**Cicéron, Spartacus, César...** Les noms des parcours d'accrobranche de Forest Arena, à Cesson, fleurent bon la guerre des Gaules. Pour les vaincre, un seul impératif : ne pas y croiser Brutus !

«*Ave légionnaire ! Es-tu prêt à affronter l'épreuve de l'arène ?* » C'est le défi que vous lance le tout nouveau parc d'attractions Forest Arena. Son port d'attache, Cesson, n'est pas Babaorum, ni le Bois des Saints Pères la forêt des Carnutes, mais il y flotte un parfum d'empire romain. «*Notre parc est un camp d'entraînement romain, avec ses décors, ses boucliers et ses étendards*», indique Benoît Prunières. Ce jeune homme de 28 ans, titulaire d'un master en communication, a créé la SAS Forest Arena avec Donovan Scholivet, 31 ans, opérateur de parcs d'aventure, formateur et constructeur de parcours. Tous les deux travaillent dans des équipements de loisirs depuis de nombreuses années, dont le parc indoor Koezio de Lieusaint. À Cesson, les deux associés misent sur un environnement et des

décors 100 % naturels pour attirer les légionnaires et les centurions petits et grands. «*Le parc comprendra cinq parcours d'accrobranche dont un accessible à partir de 6 ans, une chasse aux trésors pour les enfants, des ateliers pédagogiques sur le thème de la nature et de l'empire romain, et une activité d'archery tag, un mélange de tir à l'arc, de paint ball et de balle aux prisonniers*», précise Benoît Prunières. Pour mener à bien le projet, les deux fondateurs de la SAS ont obtenu l'aval de la mairie de Cesson et de l'Établissement public d'aménagement de Sénart, propriétaire de cette parcelle qui jouxte le centre commercial Maisonément. Forest Arena est ouvert au grand public le week-end, les jours fériés et pendant les vacances scolaires, et aux groupes ou entreprises sur réservation. ■

**100 000 €**

l'investissement des deux associés dans l'achat du matériel et l'aménagement du parc.

**3 000 €**

le coup de pouce d'un financement participatif lancé sur Internet

**4 ha**

la superficie en hectares de Forest Arena

**Forest Arena, à Cesson (77), accès par le centre commercial Maisonément, entre les enseignes Quick et Zodio.**

**Tél.** 06 86 36 06 30

**Mail:** forestarena77@gmail.com

## E-COMMERCE

# Zalando choisit Grand Paris Sud

L'allemand Zalando, numéro un européen de la vente en ligne de vêtements, chaussures et accessoires, a choisi le parc d'activités économiques de Chanteloup à Moissy-Cramayel pour installer sa première plateforme logistique en France.



# 200

Le nombre d'employés à terme de l'entrepôt français

# 10 000

Le nombre de salariés de Zalando en Europe

# 20

en millions, le nombre de visiteurs de la plateforme en ligne en 2016

**L**e-commerce prend ses quartiers à Grand Paris Sud! Après l'installation en octobre 2016 de Sarenza, numéro un de la vente de chaussures en ligne, dans un entrepôt de 19 500 m<sup>2</sup> à Réau, c'est au tour de Zalando de s'installer dans la commune voisine de Moissy-Cramayel. La première plateforme européenne de mode en ligne (vêtements, chaussures et accessoires) vient de prendre possession d'un bâtiment de 20 400 m<sup>2</sup> appartenant au groupe Prologis, dans le parc d'activités de Chanteloup, au bord de la Francilienne, pour y installer son premier hub logistique français. Zalando a confié la gestion de l'entrepôt, la préparation des commandes et leur acheminement jusqu'aux clients à son partenaire logisticien Arvato,

filiale du groupe allemand de médias et de services Bertelsmann. « *Nous avons choisi ce site de Moissy-Cramayel car c'est l'un des plus dynamiques de France pour la logistique. Nous prévoyons une extension à 30 000 m<sup>2</sup> et à terme 200 salariés* », précise Emeric Crépin, directeur général d'Arvato France SCM Solutions.

### Vingt millions de clients en ligne

Créée en 2008 en Allemagne, l'entreprise Zalando est présente dans 15 pays européens. Elle employait fin 2016 quelque 10 000 salariés et affichait un chiffre d'affaires de 3,6 milliards d'euros, en hausse de 11 % par rapport à 2015. Sa plateforme en ligne, où sont référencés 150 000 produits et 1 500 marques, a attiré 20 millions de clients au cours de

l'année 2016. Après les ouvertures de centres logistiques en Allemagne et en Italie, la création de cet entrepôt à Grand Paris Sud confirme l'intérêt de Zalando et Arvato pour le marché français, qui comptait 35,5 millions d'e-acheteurs en 2015 et représentait plus de 112 000 emplois selon la Fevad, Fédération du e-commerce et de la vente à distance. « *Nous venons de débiter la construction d'un cinquième centre de distribution en Pologne et un troisième hub logistique est prévu en Suède* », indique David Schröder, vice-président senior aux opérations de Zalando. L'entreprise compte créer 2 000 postes supplémentaires au cours de l'année 2017, dont 200 dans son nouvel entrepôt français. ■

## NANDY AU NATUREL Bienvenue dans ma vi(ll)e

**Mad Sel n'a pas sa langue dans sa poche** et elle parle mieux que personne de sa commune d'adoption, Nandy. Une leçon de joie de ville et de joie de vivre !

**L**a ville nouvelle, et particulièrement la commune de Nandy, Céline Destremont est tombée dedans quand elle était toute petite! « *Nous venions de Nancy, en Lorraine, lorsque mes parents se sont installés dans le quartier de Villemur. J'avais 7 ans et, pour moi, Nandy c'était la liberté. J'avais la forêt à deux pas et je pouvais jouer et faire du vélo dehors, en toute tranquillité.* » Des années plus tard, la passion pour sa commune d'adoption est restée intacte. Lorsqu'elle a quitté le domicile parental, Céline s'est elle aussi installée à Nandy, dans le quartier du bourg. « *Je suis attachée à ma région, j'aime ma ville. Beaucoup de gens originaires de grandes villes, lorsqu'ils nous rendent visite, trouvent qu'il se passe plein de choses ici. Et puis on a maintenant un vrai théâtre à quelques minutes de chez nous. On parle parfois de cité-dortoir,*

**« Au club photo et au Repair Café, on aime tout ce qui est participatif et qui crée du lien social. L'agglo est pour nous une terre d'élection. »**



**Céline Destremont, dite Mad Sel**  
créatrice de joie de vivre à Nandy depuis 1987



*la réalité est toute autre. Le monde associatif fonctionne à plein.* » C'est d'ailleurs au sein de deux associations que Céline cultive son attachement pour l'agglo et son goût des autres. Avec son groupe de copains, Céline fréquente assidûment l'Alliance photographique de Nandy Sénart et le Repair Café, cet endroit où l'on répare les objets autour d'un café et d'une pâtisserie. « *Le Repair Café se réunit au centre social Atout âge. On croise du monde, cela crée du lien social. C'est ce qui m'intéresse d'abord. En photo par exemple, je suis plutôt branchée reportage, pour aller à la rencontre des gens.* »

### Il veille sur la forêt de Rougeau

Créatrice, spécialisée dans le modelage d'objets et d'animaux, Mad Sel (c'est son surnom d'artiste) s'est lancée il y a peu dans l'auto-entrepreneuriat, en animant des ateliers pour adultes et en vendant ses propres créations en ligne. L'un de ses spots préférés à Nandy est la bibliothèque municipale, rue Neuve. « *Je suis une grande lectrice et j'y vais au moins une fois par semaine. Avec sa maison bourgeoise et son parc, c'est un très bel endroit. Un vrai lieu de vie et de culture.* » Un peu plus loin du bourg, Céline et ses copains prennent volontiers leur vélo pour aller sur les bords de Seine, jusqu'au parc du Pavillon Royal ou encore vers l'Allée Royale, en forêt de Rougeau, où l'artiste Gloria Friedmann a érigé en 2013 son monumental Gardien de la Forêt. Une sculpture d'acier, de résine et de terre cuite de plus de 10 m de haut commandée par l'Agence régionale des espaces verts, qui gère à la fois le parc du Pavillon Royal et l'Allée du même nom. À Nandy, la nature se marie décidément avec la culture et la création... ■







1. Lieu de culture et d'animation, la bibliothèque municipale est installée rue Neuve, dans l'une des plus belles propriétés de la commune.
2. La forêt de Rougeau s'étend sur un peu plus de 1 000 hectares entre Nandy et la Seine.
3. Le château de Nandy, édifié au XVII<sup>e</sup> siècle, accueille des tournages de films, des événements familiaux et des rendez-vous d'affaires.
4. Boulangerie, épicerie, point poste, tabac, point presse, le «Bon Accueil», rue d'Arqueil, sait tout faire.
5. Le Gardien, créé par Gloria Friedmann en 2013, veille sur la forêt et l'Allée Royale (accès par la RD 346 puis la rue du Pavillon Royal).
6. Deux lunettes à l'entrée du parc du Pavillon Royal rappellent les chasses royales du XVIII<sup>e</sup> siècle.
7. Le parc du Pavillon Royal, qui surplombe la Seine, a été réaménagé par l'Agence régionale des espaces verts en 2010.



## LISSES ET VILLABÉ La renaissance du domaine de Montauger

**Le domaine de Montauger,** à Lisses et Villabé, accueillera bientôt la Maison départementale de l'environnement. Visite guidée en avant-première.



DR

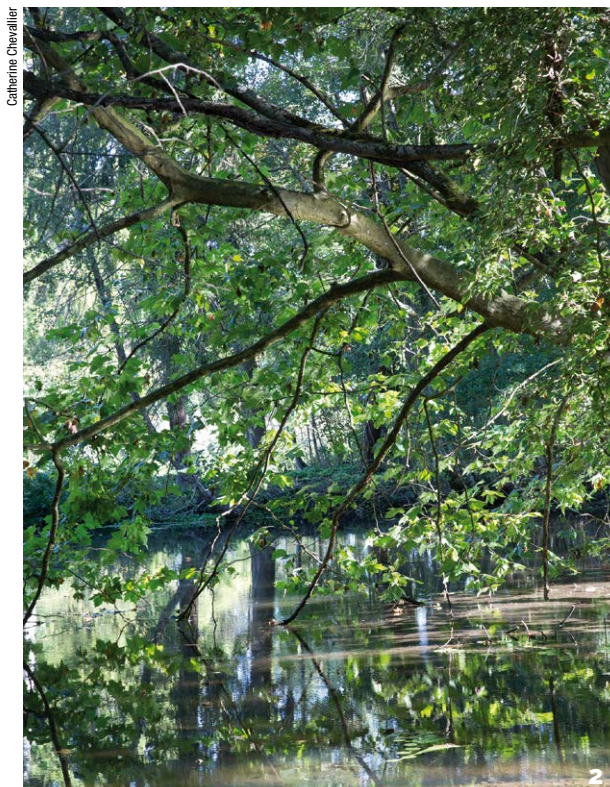
### Notre guide

Jérôme Figea, chargé de l'animation et de la promotion de la Maison départementale de l'environnement

**C**onnaissiez-vous le domaine de Montauger? Si c'est non, vous devez de toute urgence profiter du retour du printemps pour le découvrir. Situé sur les communes de Lisses et de Villabé, à la frontière des espaces urbains du nord de l'Essonne et du paysage plus rural du sud, c'est la porte d'entrée de la basse vallée de l'Essonne. Un domaine de 15 hectares (bientôt 20 en y ajoutant les 5 hectares du Clos de Montauger), acquis par le Conseil départemental en 2002 pour en faire la vitrine environnementale de l'Essonne. *«Espace naturel sensible, cette immense propriété a le mérite d'abriter des milieux naturels*



Catherine Chevallier



Catherine Chevallier

### La Maison départementale de l'environnement

Si le domaine de Montauger reste aujourd'hui relativement confidentiel, il s'ouvrira largement au public dès 2018, notamment grâce à la Maison de l'environnement. Celle-ci accueillera des expositions permanentes et temporaires (écologiques et/ou artistiques), des conférences, des animations et ateliers thématiques pour les scolaires, les familles et les particuliers, des événements festifs comme la Fête des 1 001 lumières pour le solstice d'été.

## Aggloscope

1. En attendant d'abriter totalement la Maison départementale de l'environnement, le bâtiment organise déjà des ateliers pour les familles et des visites guidées pour les groupes.
2. Montauger, porte d'entrée des basses vallées de l'Essonne et de la Juine.

très variés: marais, étangs, prairies, pelouses calcaires, arbres remarquables et un verger réunissant 360 pieds de pommiers, pêcheurs, abricotiers, poiriers, cognassiers, pruniers et cerisiers, sans compter deux murs où s'accrochent de la vigne et des fruits rouges», détaille Jérôme Figea, chargé de l'animation et de la promotion du domaine. Autant de richesses qui ont incité le Département à installer la Maison départementale de l'environnement dans l'ancien château et à ouvrir largement la propriété au public dès 2018.

### Le domaine réhabilité

En attendant, un important programme de réhabilitation a été engagé depuis 2013, portant sur la rénovation thermique et patrimoniale du château, la création de stationnements et de liaisons douces, la requalification des espaces verts et naturels. «Nos activités monteront en puissance à partir de 2018, mais d'ores et déjà, nous accueillons des ateliers pour les familles le mercredi et des visites guidées pour les groupes le week-end. Le domaine est évidemment un lieu d'observation privilégié de la faune et de la flore», indique Jérôme Figea. Montauger est d'ailleurs classé Espace naturel sensible, ZNIEFF (zone naturelle d'intérêt écologique, faunistique et floristique) et Espace boisé classé. Parmi les prochaines animations, à signaler un atelier botanique et artistique sur l'art des plantes le 29 avril, une conférence sur le retour du castor en Essonne le 13 mai et des visites guidées du domaine les 21 mai et 10 juin. ■

#### Informations et contact

montauger@cd-essonne.fr  
et 01 60 91 48 90.

#### Pour en savoir plus sur l'histoire du domaine:

[www.essonne.fr/fileadmin/patrimoine\\_naturel/contenus/Domaine\\_de\\_Montauger\\_etude\\_heraldique.pdf](http://www.essonne.fr/fileadmin/patrimoine_naturel/contenus/Domaine_de_Montauger_etude_heraldique.pdf)



### Bélier

21 MARS-21 AVRIL

**Fonceurs comme vous êtes**, les Bélier, vous devriez vous essayer au Marathon de Sénart! 42,195 km en 2h 15, ça ne vous fait pas peur? Le 1<sup>er</sup> mai, les planètes sont avec vous (page 31).



### Poissons

20 FÉVRIER-20 MARS

Poissons, vous rêvez depuis toujours de permanence, de culture raisonnée, de maraîchage bio... Sous la bienveillante ascendance de la planète rouge, vous avez décidé d'avoir la main verte! Filez au domaine de la Grange découvrir la permaculture (page 20).



### Taureau

22 AVRIL-21 MAI

Vos taurillons commencent à chercher leur voie. Ils préfèrent les bancs de la fac aux arènes de l'Andalousie? Ne les contrariez pas, les amphithéâtres d'Évry et de Paris-Saclay les attendent à travées ouvertes (page 6).



### Gémeaux

22 MAI-21 JUIN

Z comme Zig-Zag au Théâtre de l'Agora ou Quatuor Leonis au Théâtre de Corbeil-Essonne? Comme d'habitude, entre les deux votre cœur Balance, les Gémeaux? C'est pourtant pas compliqué de choisir: tout se passe à Grand Paris Sud! (pages 15 et 16).



### Cancer

22 JUIN-21 JUILLET

Cancer, je vous sens mûr(e) pour l'Évry Reggae Sound! Il va forcément y avoir de la fumée, puisque Danakil va enflammer les Arènes de l'Agora. Le reggae à usage thérapeutique est

hautement recommandé pour les Cancers (page 15).



### Lion

23 JUILLET-22 AOÛT

Lions, vous pensez que l'accrobranche est faite pour les singes? Détrompez-vous: au Forest Arena, les parcours s'appellent Cicéron, Spartacus ou César... Le roi des animaux est donc tout naturellement chez lui au bois des Saints-Pères (page 22).



### Vierge

23 AOÛT-22 SEPTEMBRE

Vierges, Vénus est ce mois-ci dans l'alignement des planètes qui vous sont favorables. Vous êtes un peu – et même beaucoup – fashion victim. Que diriez-vous d'un tour chez Zalando? Il paraît que l'essayer, c'est l'adopter ou... le retourner, c'est selon (page 23).



### Balance

23 SEPTEMBRE-22 OCTOBRE

Balance, je vous sens d'humeur participative... Entre Repair Café, club photo, centre social et bibliothèque, laissez-vous guider par Céline Destremont dans la commune si attachante de Nandy (page 24).



### Scorpion

23 OCTOBRE-22 NOVEMBRE

La course après le temps, l'argent, la réussite... À quoi bon! Uranus vous guide

tout naturellement vers le village Nanoub de Corbeil-Essonne. Une journée pour philosopher et se sentir moins bête, comme le scorpion, mon frère (page 8).



### Sagittaire

23 NOVEMBRE-21 DÉCEMBRE

Tandis que Neptune éclaire les Docks de Ris, Jupiter illumine le quartier de l'Eau Vive. À la clarté de la lune, vous ne savez pas encore lequel choisir? Grand Paris Sud ouvre grandes ses portes et fenêtres, allez-y voir vous-même (pages 10 à 14).



### Capricorne

22 DÉCEMBRE-20 JANVIER

Buté et obstiné comme vous êtes, vous pensez que le théâtre n'est pas fait pour vous? Eh bien, c'est que vous êtes vraiment buté! Celui de Sénart, exclusivement réservé à tout le monde, invite ce mois-ci la compagnie Opus. Du Nanan, on vous dit! (page 18).



### Verseau

21 JANVIER-19 FÉVRIER

C'est bien, Verseau, vous avez décidé de vous mettre à l'économie circulaire. La double influence bénéfique de Saturne et de Pluton va vous prouver que cette économie ne tourne pas pour autant en rond (page 21).

## Jamais sans mon appareil !

Lundi 2 janvier, 10 heures. La Dame du lac vient à peine de se réveiller, la glace commence à fondre et une curieuse vapeur se forme sur le plan d'eau de Courcouronnes. Pierre Smug, qui ne perd pas une occasion d'appuyer sur un déclencheur, immortalise le nuage. « Je ne sors pas une journée sans mon appareil », indique ce retraité, qui a fait du lac de Courcouronnes l'un de ses terrains de jeu préférés.



© Pierre Smug



### Pierre Smug

Pierre Smug, 65 ans, retraité du ministère de la Justice, est un tout jeune habitant de Grand Paris Sud. Il s'est installé à Courcouronnes il y a quelques mois seulement, en octobre 2016. La photo, il la pratique en revanche depuis beaucoup plus longtemps, en argentique puis en numérique, en couleur comme en noir et blanc. Quand il ne flashe pas sur les paysages de l'agglomération, il pratique l'art très technique de la « collision de gouttes ». Allez voir sur Internet, c'est une spécialité qui a ses aficionados...

**Vous aussi, posez votre regard sur votre nouvelle agglomération et envoyez-nous vos photos sur : [webmaster@grandparissud.fr](mailto:webmaster@grandparissud.fr)**

**Retrouvez l'ensemble des photos des habitants sur :**   



La signature du protocole de préfiguration du nouveau programme de renouvellement urbain de Corbeil-Essonnes, le 20 mars. De gauche à droite : Jean-Pierre Bechter, maire de Corbeil-Essonnes et vice-président de l'agglomération, Francis Chouat, François Durovray, président du Conseil départemental de l'Essonne, Josiane Chevalier, préfète de l'Essonne.

## POINT DE VUE

# Grand Paris Sud, la ville plus durable

**P**our une ville durable, solidaire et innovante. C'est l'objectif ambitieux affiché ce mois-ci par le dossier central de votre magazine, consacré à l'aménagement. Le développement durable, la solidarité et l'innovation sont en effet trois des valeurs fondamentales qui guideront dans quelques semaines le Projet de territoire que nous sommes sur le point d'adopter. Ces valeurs sont d'ailleurs déjà inscrites au cœur des actions menées par le conseil communautaire que j'ai l'honneur de présider depuis le 14 mars 2016, il y a tout juste un an.

J'en veux pour preuve le Grand projet éducatif que nous avons signé le 14 mars avec l'État et la ville de Grigny. Il y a deux ans, lorsque se précisait le regroupement de nos anciennes agglomérations, des interrogations existaient. N'allions-nous

pas devoir faire face à de trop nombreux défis sociaux, éducatifs, économiques, environnementaux ? Au contraire, cela nous a permis d'être plus forts et plus efficaces ensemble.

C'est tout un territoire qui avance. Grigny, sur cette question de l'éducation mais aussi en matière d'aménagement est en train de devenir une référence qu'il faut saluer. Les opérations actuellement menées dans les quartiers de Grigny 2 et du centre-ville, avec l'État et nos partenaires de Grand Paris Aménagement, de l'Agence nationale pour l'amélioration de l'habitat et de l'Agence nationale pour la rénovation urbaine en sont le meilleur exemple.

Cette rénovation ne va pas sans innovation, puisque pas moins de quatorze

grandes opérations d'aménagement sont en cours à Grand Paris Sud – Seine Essonne Sénart, qui totaliseront près de 18 000 nouveaux logements lorsqu'elles auront été menées à leur terme. En accession à la propriété ou locatives, individuelles ou collectives, ces opérations affichent toutes de hauts niveaux de performance énergétique et permettent à tous d'envisager des parcours diversifiés et durables dans notre agglomération.

Ce sont là autant d'objectifs qui seront inscrits dans notre futur Programme local de l'habitat. ■

**Francis Chouat**  
Président de la communauté  
d'agglomération Grand Paris Sud

## CACV KARATÉ L'or pour Kajith et le bronze pour Sirine

**La relève est assurée** au CACV karaté de Combs-la-Ville. Objectif : le championnat du Monde des jeunes, en octobre 2017.



Sirine Lounes et Kajith Kanagasasingam en compagnie de leur entraîneur, Gérald Maître.

On connaissait déjà les bons résultats du CACV karaté chez les seniors, notamment ceux de Sofiane Agoudjil (notre numéro d'octobre 2016). Le club de Combs-la-Ville vient de prouver que la relève était prête, en ramenant deux superbes médailles d'or et de bronze des championnats d'Europe Jeunes qui se déroulaient du 17 au 19 février à Sofia, en Bulgarie. Chez les hommes, Kajith Kanagasasingam était sélectionné en junior moins de 61 kg, grâce à sa victoire lors de l'open Adidas (compétition nationale) et à son titre de vainqueur de la coupe de France. Il a brillamment remporté ses cinq premiers combats, contre des concurrents de Turquie, d'Azerbaïdjan, de Roumanie, de Pologne et de Bulgarie (4/0), avant de s'imposer en finale contre

le grec Xenos. Chez les femmes, Sirine Lounes était sélectionnée dans la catégorie espoir (18/21 ans) en moins de 50 kg, grâce à sa deuxième place lors de la coupe de France senior et à sa victoire lors de la coupe de France espoir. Elle a facilement gagné ses trois premiers combats contre des adversaires de Hongrie, d'Autriche et d'Ukraine (6/0, 4/0 et 3/1), avant de s'incliner en demi-finale contre la représentante de l'Azerbaïdjan. Elle restait néanmoins motivée pour le dernier combat et décrochait la médaille de bronze en s'imposant contre une Slovaque.

Le prochain objectif de Kajith et Sirine est d'ores et déjà le championnat du Monde, qui aura lieu en octobre 2017 à Tenerife (Canaries), en Espagne. ■

## L'AGENDA DU SPORT

### Football

L'équipe de CFA 2 de Sénart-Moissy accueille celle de Noisy-le-Sec samedi 15 avril, à 18 h, et celle de l'US Ivry foot samedi 29 avril, à 18 h, au stade André-Trémet de Moissy-Cramayel.

### Courez pour la bonne cause

La Sénartaise approche et il ne restera bientôt plus que quelques dossards pour participer à cette course (ou marche) exclusivement féminine de 6 km. La moitié des droits d'inscription (5 € sur 10) est reversée à la Ligue contre le cancer de Seine-et-Marne. Animations, échauffement en musique avant le départ, groupes musicaux pour vous encourager sur le parcours et réconfort à l'arrivée avec le ravitaillement et les cadeaux. Le vendredi 23 juin, départ à 19h 30 sur l'espace de restauration du Carré Sénart, à Lieusaint.

### Les meilleures gymnastes ont rendez-vous à Corbeil-Essonnes

Plus de 25 pays seront représentés au tournoi international de gymnastique rythmique de Corbeil-Essonnes (USA, Cap-Vert, Russie, Australie...) du vendredi 28 au dimanche 30 avril. Dimanche soir, clôture du tournoi par un gala avec des gymnastes internationaux et des membres du club de Corbeil-Essonnes.

Au Palais des sports de Corbeil, renseignements et réservations : [acegym@gmail.com](mailto:acegym@gmail.com) et 01 60 89 40 70.

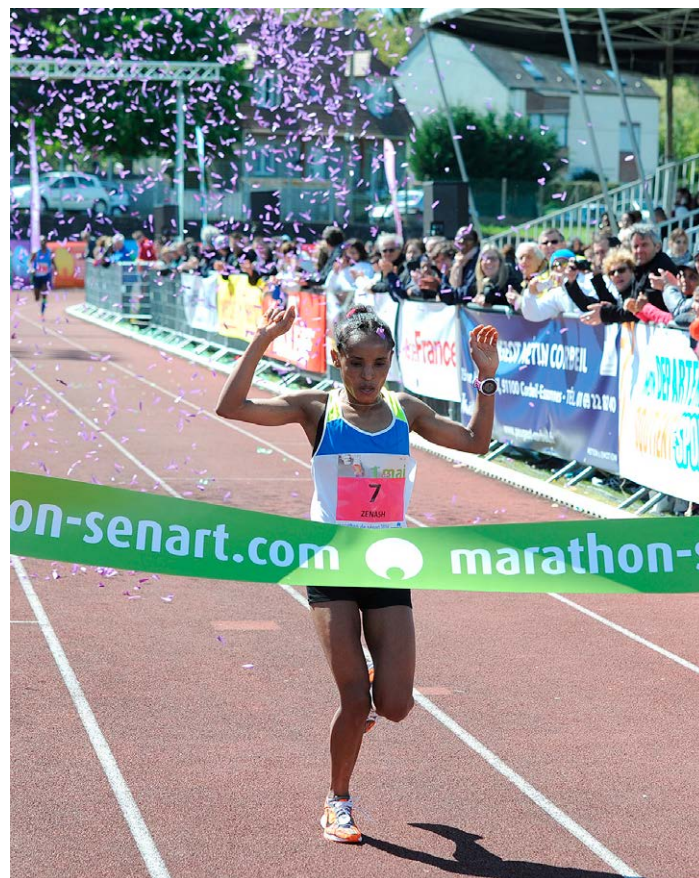
LUNDI 1<sup>er</sup> MAI**Deux championnes de France au Marathon de Sénart**

**Le Marathon de Sénart** continue de tracer sa grande boucle sur 42,195 km, de Tigery à Combs-la-Ville. Quelques pointures sont attendues pour pimenter cette édition 2017 qui accueille le championnat de France.

**P**our la deuxième fois de son histoire, le Marathon de Sénart accueillera le 1<sup>er</sup> mai le championnat de France de la discipline. En 2008, ce championnat avait valu à l'épreuve sénartaise de battre ses records de chronos : 2h 19 min 45 s chez les hommes (Samir Baala) et 2h41mn12s chez les femmes (Laurence Klein). Cette année, le record féminin (2 h 41 min 10 s par Zenash Gezmu en 2016) pourrait de nouveau tomber, du fait notamment de la présence d'Anaïs Quemener, championne de France 2016 de marathon, et d'Aline Camboulives, triple championne de France de marathon (2015, 2012, 2011) et championne de France de semi-marathon en 2013.

Chez les hommes, la course devrait attirer quelques-uns des meilleurs Français, susceptibles de courir l'épreuve autour des 2 h 20 min. Une performance déjà remarquable quand on sait qu'une dizaine de Français seulement sont capables de descendre sous cette barre des 2 h 20 min. Le lundi 1<sup>er</sup> mai, « les France » devraient donc une nouvelle fois séduire de nombreux coureurs, si l'on en juge aux 500 déjà inscrits à la mi-février.

Le Marathon de Sénart mise une nouvelle fois sur ses 1 500 bénévoles pour fidéliser les coureurs



et assurer leur confort de bout en bout. Quarante étudiants de l'école d'Assas (institut de masso-kinésithérapie) et dix étudiants de l'école supérieure d'ostéopathie de Paris seront notamment présents au village d'arrivée, sur le stade de Combs-la-Ville, pour soigner les bobos. ■

**Le détail des courses (marathon et 10 km), les horaires et les modalités d'inscription** sur le site [marathon-senart.com](http://marathon-senart.com)

**Melvin Raffin recordman du monde junior de triple saut**

Début mars, Melvin Raffin (Savigny Sénart Athlétisme) a battu le record du monde junior de triple saut, lors des Championnats d'Europe en salle d'athlétisme à Belgrade, avec un saut à 17,20 m. Le précédent record datait de 1985. L'athlétisme brille à Grand Paris Sud, comme en témoignent les autres résultats obtenus par le SCA 2000 (lire sur [sortir.grandparissud.fr](http://sortir.grandparissud.fr)).

**Soirée white**

Vêtements blancs obligatoires et lumière noire garantie à la patinoire d'Évry, qui organise une « soirée blanche » samedi 29 avril, de 21 h à 23 h 30. Avec des musiques de Barry White ?

**Les Phénix sur le toit de l'Europe**

L'équipe féminine de roller hockey Les Phénix de Ris-Orangis accueille du 28 au 30 avril la première European League féminine de la discipline roller hockey. USRO Roller, halle Jacky-Trevisan, 60, rue Albert-Rémy, [facebook.com/USRO-Roller-Skating-Les-Phenix](https://www.facebook.com/USRO-Roller-Skating-Les-Phenix).



# marathon et 10 km de sénart

## Grand Paris Sud

18<sup>e</sup>  
édition

1<sup>er</sup>  
mai

Championnat de France  
[marathon-senart.com](http://marathon-senart.com)