



Grand Paris Sud

Seine-Essonne-Sénart Le magazine d'information
de la communauté d'agglomération



LE CLUSTER
GRAND PARIS SPORT
prend son envol
(p. 23)

Mobilisation pour nos quartiers ! (p. 29)

En balade sur les bords de Seine

Grand Paris Sud s'est engagée dans un programme d'actions et de crédits pour préserver et valoriser les berges de Seine. C'est ainsi que les élus ont inauguré fin mars un important chantier (un million d'euros) de voirie, de réseaux et de confortation de la berge de Seine au Coudray-Montceaux. Une somme de 4,6 millions d'euros est par ailleurs inscrite à la Programmation pluriannuelle des investissements 2018-2023. Sans attendre de nouveaux travaux, l'agglo vous présente déjà quelques bonnes idées de balades sur les bords de Seine.



1 BERGES DE SEINE DE RIS-ORANGIS À ÉVRY

Départ : Gare RER Ris-Orangis

Arrivée : Gare RER Évry Val de Seine

À voir : L'écoquartier des Docks de Ris (ancienne usine Springer et lac des Alcools), le chemin de halage et ses châteaux des XVII^e et XVIII^e siècles, l'écluse d'Évry-Soisy et les nombreux aménagements des berges de Seine pour pique-niquer.

 45 min  2h30  11 km

2 BERGES DE SEINE DE CORBEIL-ESSONNES AU COUDRAY-MONTCEAUX

Départ : Gare RER Corbeil-Essonnes

Arrivée : Gare RER Coudray-Montceaux

À voir : Les grands moulins de Corbeil-Es-

sonnes et le port des Bas-Vignons avec son espace arboré. Les berges de Seine nouvellement aménagées et l'écluse au Coudray-Montceaux.

 40 min  1h30  7 km

3 LA SCANDIBÉRIQUE (5 122 KM À VÉLO À TRAVERS L'EUROPE)

La Scandibérique est une véloroute européenne reliant Trondheim en Norvège à Saint-Jacques

de Compostelle en Espagne, sur plus de 5 000 km. En France, la Scandibérique est la plus grande véloroute. Elle traverse Paris avant d'arriver dans le Val de Marne puis de longer la Seine en Essonne. Elle traverse le territoire de Grand Paris Sud sur 22 km et permet de découvrir un patrimoine très diversifié : lacs de Grigny-Viry, écluses d'Évry-Soisy et du Coudray-Montceaux, forêt domaniale de Sénart, grands moulins de Corbeil (lire aussi page 20).

Nous n'exploitons dans les textes ci-dessus que les balades n° 1 à 3, retrouvez tous les circuits détaillés (n° 4 à 10) sur sortir.grandparissud.fr



N° 23 - Juin 2018
Le magazine d'information
de la communauté d'agglomération



En couverture :
Le cluster Grand Paris Sport
prend son envol
©DR

**Grand Paris Sud Magazine
devient bimestriel.**

Le prochain numéro
sera distribué début septembre.

04 L'actu 24 sur 24
L'Agglo fun tour, épisode 2
GPS adopte son budget
à l'unanimité
L'Agora prépare sa métamorphose

10 Grand angle
Grand Paris Sud
dynamise la métropole

**Au centre de
votre magazine :**

15-18 Cahier Culture
Lamano, le festival
des bonnes vibrations

19 L'actu en image
L'agglo mise sur l'éducation
et le numérique

20 Aujourd'hui
pour demain
Sur la route de l'EuroVélo 3
L'espace de la Motte à l'honneur

22 Réussites
Un leader européen choisit
Grand Paris Sud
Tony Estanguet lance
le Cluster Sport

24 Découvertes
Trente-quatre ans de musiques
avec Le Plan

26 Découvertes
Dame Noisette,
pâtissière sur mesure
L'Aggloscope

28 Regard sur
TWOONE fait le mur à Lieusaint

29 Parlons-en
Le point de vue de Francis Chouat

30 Grand Paris Sport
Meredith, d'Évry, remporte
le marathon
Elles courent par milliers
pour la bonne cause

ANIMATIONS ESTIVALES

Agglo Fun Tour, 2^e épisode

L'agglo met les petits terrains de sport dans les grands pour vous proposer un été ludique et familial. L'Agglo Fun est de re... Tour !

Grand Paris Sud expérimente les emplois francs

Grand Paris Sud a été retenue parmi sept territoires français pour expérimenter depuis le 1^{er} avril les « emplois francs ». Il s'agit d'une aide financière versée à toute entreprise ou association pour l'embauche d'un demandeur d'emploi résidant dans un quartier prioritaire politique de la ville. Autre impératif pour être recruté : être déjà inscrit ou s'inscrire à Pôle emploi en catégorie A, B ou C. Si ces deux conditions sont remplies, le demandeur peut être embauché quels que soient son âge, son niveau de diplôme et son ancienneté d'inscription à Pôle emploi. Plus d'infos sur pole-emploi.fr et grandparissud.fr

Deux communes de l'agglo bénéficient du Plan Action cœur de ville

Deux communes de l'agglo, Corbeil-Essonnes et Évry, bénéficieront, parmi 222 villes françaises, des opérations de revitalisation des territoires du Plan gouvernemental « Action cœur de ville ». Habitat, commerce, création d'emplois, transports et mobilité, offre éducative, culturelle et sportive, qualité des sites d'enseignement, développement des usages des outils numériques... Cinq milliards d'euros sont prévus sur cinq ans pour redonner attractivité et dynamisme aux centres de ces villes et leur permettre de retrouver un meilleur équilibre.



55 000
le nombre de licenciés sportifs de l'agglo



600
le nombre d'associations sportives



10
le nombre de piscines pour se rafraîchir cet été

On sort les tongs et les shorts, l'Agglo Fun Tour est de retour pour vous faire passer un été sportif, convivial et familial. La direction des sports de l'agglo et ses animateurs vous attendent dans 5 communes avec leurs structures gonflables, trampolines, tables de ping pong, parcours d'accrobranche, initiations sportives et autres parcours d'aventures et de loisirs. Il y en aura pour tous les âges, depuis les tout petits jusqu'aux grands-parents. Rendez-vous du lundi 9 au vendredi 13 juillet dans les jardins de la piscine de Moissy-Cramayel (sur le site de Moissy-Plage) ; du mardi 17 juillet au dimanche 12 août (sauf le lundi) au stade Robinson de Corbeil-Essonnes (avec un poney club notamment) ; du mardi 14 au dimanche 19 août au stade du parc des loges d'Évry (avec un terrain de pétanque) ; du mardi 21 au dimanche 26 août au stade Paul-Poisson de Villabé ; du mardi 28 août au dimanche 2 septembre à la ferme Neuve de Grigny (avec une initiation au cirque). ■

Retrouvez les lieux, les dates et les horaires de l'Agglo Fun Tour sur grandparissud.fr



L'actualité en direct de la communauté d'agglomération sur : grandparissud.fr



La ligne 50, symbolique de Grand Paris Sud puisqu'elle relie la gare de Lieusaint-Moissy à celle d'Évry.

TRANSPORTS

Le réseau Sénart bus améliore son offre

Nouvelles lignes, nouvelles dénominations, augmentation de la fréquence... Le réseau Sénart bus étoffe son offre dès cet été.

Le réseau Sénart bus développe son offre. Les nouveautés ont été présentées il y a quelques semaines aux élus par Stéphane Beudet. « *Notre démarche s'inscrit dans le plan d'amélioration des réseaux de bus d'Ile-de-France, qui vise à*

renforcer l'attractivité de l'offre et le maillage du territoire », explique le vice-président de l'agglomération et d'Ile-de-France Mobilités (ex Syndicat des transports d'Ile-de-France). Première nouveauté : l'appellation des lignes par des notes de musique (DO, RE,

MI, FA) a trouvé ses limites. Le réseau reprend donc des numéros dès le 16 juillet : 11, 12 et 13 pour les lignes qui desservent la gare de Combs-la-Ville ; de 21 à 26 pour celles de Lieusaint-Moissy ; de 31 à 37 pour celles de Savigny-Nandy ; 41, 42 et 43 pour celles de Cesson ; de 50 à 55 pour les lignes express et intercommunales.

Toujours à partir du 16 juillet, plusieurs lignes sont fusionnées, modifiées ou créées. Citons, entre autres, la création d'une circulaire bidirectionnelle à Moissy, la liaison directe Cesson – Boissénart – gare de Savigny – Carré Sénart et les nouvelles dessertes du quartier du Pavillon Royal à Nandy, du parc de Plessis-Picard et de la maison de retraite à Réau. A la même date, l'offre du dimanche est simplifiée pour conserver les mêmes itinéraires du lundi au dimanche, à raison d'un bus par heure de 10 h à 20 h. Enfin, les horaires d'été sont décalés pour être en correspondance avec ceux du RER, du 16 juillet au 27 août.

Autre grande nouveauté à partir du 27 août : l'augmentation de la fréquence des lignes principales, qui passera de 15 à 10 minutes en heure de pointe, de 7h30 à 9 h et de 17h30 à 19 h. ■

Pour plus d'infos

Animations dans les bus le 21 juin pour la Fête de la musique ; stands d'information avec distribution des nouvelles fiches horaires dans les 4 gares dans la semaine du 9 juillet ; agents de médiation dans les bus le jour J, lundi 16 juillet.

FOCUS

Salon Grand Paris Sud Emploi : 4 500 visiteurs

Quatre mille cinq cents visiteurs se sont présentés au 2^e Salon Grand Paris Sud Emploi, organisé le 17 mai aux Arènes de l'Agora d'Évry par l'agglomération et l'établissement d'utilité publique Carrefour pour l'emploi. Cent cinquante entreprises et associations proposaient plus de 1 500 postes à pourvoir. Le bilan chiffré dans l'une de nos prochaines éditions.



Farouk Alouani (à gauche), conseiller communautaire délégué à la mobilisation du territoire pour l'emploi des jeunes, et Francis Chouat en visite sur le Salon de l'emploi.



L'un des grands chantiers de rénovation des mois qui viennent, celui des Arènes de l'Agora, à Évry.

BUDGET PRIMITIF 2018

Des investissements pour l'avenir sans augmentation de la fiscalité

Les élus de Grand Paris Sud ont adopté fin mars le budget primitif 2018 de l'agglomération à l'unanimité.

Après seulement deux ans d'existence, Grand Paris Sud est désormais sur les rails. Témoin le budget primitif 2018, voté fin mars à l'unanimité. Un budget équilibré, maîtrisé et sans augmentation de la fiscalité intercommunale. L'agglomération avait déjà adopté son Projet de territoire et sa Programmation pluriannuelle d'investissements (681 millions d'euros pour la période 2016-2023) ; elle vient de leur donner une traduction financière pour l'année 2018. « Ce budget traduit notre volonté de développer et de faire rayonner l'agglomération. La fiscalité est gelée, les frais de fonctionnement maîtrisés, la dette stabilisée, les investissements soutenus : un budget exigeant, à l'image de notre ambition pour le territoire », résume le président de Grand Paris Sud Francis Chouat. Voici les principaux chiffres à retenir de ce budget primitif. ■

LES PRINCIPAUX INVESTISSEMENTS 2018

Aménagement, développement économique et attractivité

- Renouvellement urbain : 15,6 M⁽¹⁾ d'euros dont plus de 7 M pour la Grande Borne et Grigny 2 dans le cadre de la feuille de route Grigny 2030
- Opération Grand Parc à Bondoufle – développement urbain : 1,18 M euros
- Développement de l'agriculture urbaine à Ris-Orangis : 512 000 euros
- Ecole d'infirmières à Évry-Corbeil : 200 000 euros
- Parcs d'activités économiques : 2,29 M euros
- Pépinières d'entreprises : 1,2 M euros
- Mise en accessibilité des arrêts de bus : 1,1 M euros
- Création de liaisons douces : 763 000 euros dont 221 000 pour Nandy

- Pôle Gare du Bras de fer à Évry : 2,5 M euros

Équipements culturels et sportifs

- Réhabilitation de la ferme de Varâtre à Lieusaint : 627 000 euros
- Rénovation des Arènes de l'Agora à Évry : 1 M euros
- Théâtre de Sénart à Lieusaint : 1,37 M euros
- Centre Eugène-Massillon au Coudray-Montceaux : 100 000 euros
- Entretien des piscines : 700 000 euros (10 M inscrits à la PPI)
- Parc des sports de Saint-Pierre-du-Perray : 238 000 euros
- Terrain de baseball de Lieusaint : 244 000 euros
- Terrains de tennis de Moissy-Cramayel : 646 000 euros
- Etudes sur l'annexe du palais des sports



Bientôt une nouvelle gendarmerie, sous maîtrise d'ouvrage de l'agglo, à Saint-Germain-lès-Corbeil.

LES PRINCIPALES DÉPENSES COURANTES DE FONCTIONNEMENT

66,260 M €

Reversement de fiscalité aux communes

34,221 M €

Collecte et traitement des ordures ménagères

25,236 M €

Aménagement, urbanisation et environnement

11,004 M €

Culture

6,476 M €

Action économique et emploi

4,913 M €

Sport et jeunesse



de Corbeil-Essonnes : 100 000 euros
 • Complexe Jean-Bouin à Savigny-le-Temple : 190 000 euros

Voirie, espaces publics et éclairage

- 11,7 M euros pour la voirie au total dont 3,7 M euros pour le Carrefour Delouvrier à Courcouronnes, 1,12 M euros pour le cœur de ville et les réseaux d'assainissement de Soisy-sur-Seine, 365 000 euros pour finaliser les travaux de l'avenue du 8 mai à Villabé, 90 000 euros pour la voirie des berges de Seine au Coudray-Montceaux
- 1,1 M euros pour les parcs et espaces verts dont 325 000 pour le Cirque de l'Essonne
- 5,3 M euros pour l'éclairage public
- 2,1 M euros pour la collecte et l'élimination des déchets

Fonds de concours et équipements communaux

- 11,7 M euros pour des équipements : centre de loisirs à Tigery, groupe scolaire et la Rotonde à Moissy-Cramayel, groupes scolaires à Vert-Saint-Denis, Nandy et Saint-Pierre-du-Perray, gendarmerie à Saint-Germain-lès-Corbeil
- 12,3 M en fonds de concours (aides à des projets communaux qui ne sont pas de la compétence de l'agglo)

Eau et assainissement

- 22,7 M euros au total dont 14,8 M pour la création de deux bassins de rétention d'eau pluviale afin de lutter contre les inondations à Ris-Orangis

⁽¹⁾ M = million d'euros



Plus de 6 millions d'euros sont consacrés à l'action économique, dans les parcs d'activités et les pépinières d'entreprises. Ici, l'entreprise REFLEX CES à Lisses.

Grand Paris Sud
 Seine-Essonnes-Sénart

Directeur de la publication
 Francis Chouat

Directrice de la communication
 Jeanne Rebuffat

Rédacteur en chef
 Roland Puig

A collaboré à ce numéro
 Geneviève Margarit

Contact
 webmaster@grandparissud.fr

Maquette
 Thierry Pinchon

Création : samourai.fr

Crédits photos
 Eric Miranda

Reportages vidéo
 Vincent Bornet
 François Couetdic

Impression
 Imprimerie Moraut

Dépôt légal à parution.
 © Tous droits réservés
 Grand Paris Sud Juin 2018



ÉVRY CENTRE URBAIN L'Agora se métamorphose pour 2020

Mars 1975 – Juin 2018... Quarante-trois ans après son inauguration, l'Agora d'Évry s'apprête à retrouver une seconde jeunesse. Ce symbole de la ville nouvelle – à la fois centre commercial, centre culturel et centre urbain – fait l'objet d'un vaste chantier de réaménagement.

« Comme on se retrouve », c'est le thème de la campagne de communication qui débute autour des chantiers de l'Agora. Palissades, totem, galerie de portraits d'habitants et galerie de miroirs, mobilier urbain, causeuses, jeux pour les enfants, marquage au sol et nouvelle signalétique... L'Agora se met en quatre pour vous informer et vous guider dans les allées de sa rénovation. Un chantier partenarial qui associe le centre commercial, la ville d'Évry et l'agglomération Grand Paris Sud pour le traitement des espaces publics. **Une grande journée d'animations aura lieu le samedi 30 juin pour lancer ce chantier, le programme bientôt en ligne sur grandparissud.fr**

1 – Les Arènes de l'Agora

C'est l'une des plus importantes salles de spectacles d'Ile-de-France après le Zénith de Paris. Les Arènes de l'Agora font l'objet d'une véritable renaissance. La façade sera entièrement repensée au profit d'un espace vitré lumineux qui révélera, aux yeux de tous, l'architecture de ce lieu unique. Le confort des spectateurs est au centre du projet : l'intérieur de la salle sera totalement repensé, tout comme l'accessibilité des espaces, les lumières, l'acoustique. Le passage entre les Arènes et la place de l'Agora sera lui aussi reconfiguré. Les Arènes nouvelle formule passeront de 2 400 places assises à 3 200 places en assis/debout grâce à des gradins amovibles. Début des travaux en janvier 2019 pour une durée de 22 mois.





2

© LSGI

2 – La place de l'Agora

La place de l'Agora va être simplifiée et réaménagée pour en faire une place publique couverte et lumineuse, dont les entrées piétonnes seront réhabilitées. Les volumes vont gagner en hauteur et en largeur pour mettre en lumière ce pôle de culture et de loisirs. Les matériaux utilisés, pierre naturelle et verrière, seront nobles et durables. L'accès aux personnes à mobilité réduite sera optimisé. Début des travaux en janvier 2019 pour une durée de 8 mois. Les travaux s'effectueront de nuit et la place restera naturellement ouverte aux visiteurs pendant toute la durée du chantier.

3 – La place des Terrasses

La place des Terrasses va elle aussi être entièrement réaménagée. Là encore, il s'agit de recréer des lieux plus beaux et plus accueillants, ouverts sur de nouveaux commerces et une offre de loisirs élargie. Le propriétaire du centre commercial, LSGI (La Société Générale Immobilière) fait l'acquisition de deux immeubles sur la

place des Terrasses, ainsi que des anciens locaux de l'agglomération d'Évry Centre Essonne pour procéder à une extension de plusieurs milliers de mètres carrés et créer un grand espace de restauration. L'ambition du centre commercial est de proposer une offre complète de commerces, de restauration, de loisirs, de culture et de sport sur 132 000 m² au lieu de 97 000 actuellement. Les études se poursuivent en 2018, les travaux auront lieu en 2019 et 2020.

4 – Le Food Plaza

Il s'agit d'un nouvel espace de restauration, qui se veut le complément idéal du Théâtre, des Arènes, du cinéma et du centre commercial. Avec ses terrasses extérieures et ses baies vitrées, cette large zone d'animation et de restauration, protégée par un auvent, s'étendra sur une surface totale d'environ 5 000 m². On pourra venir déjeuner, demain, au balcon de l'Agora ! Pour redynamiser Évry2 et rendre le centre plus attractif, de nouvelles grandes enseignes s'installeront pour répondre à tous les besoins et à toutes les envies. ■



3

© LSGI



4

© Chapman Taylor





Le hall d'entrée de la Tour Horizons, ex-hôpital Louise-Michel de Courcouronnes, redessiné par l'Atelier Castro Denissof & Associés. Le nouvel édifice réunira une école supérieure du numérique, des logements intergénérationnels, une crèche, un espace culturel, un restaurant et des jardins partagés.

Crédit photo : ©HOROMA – Atelier Castro Denissof & Associés

Grand angle

11

INVENTONS LA METROPOLE Grand Paris Sud territoire de l'innovation

Grand Paris Sud avait déjà été lauréate en 2017 de l'appel à projets « Inventons la Métropole », lancé par la Métropole du Grand Paris (Paris et 130 communes du 92, du 93 et du 94, soit 7 millions d'habitants). Forte du succès de ses trois candidatures – l'extension de Genopole « Vita Vitae » à Évry, la réhabilitation de la Tour H à Courcouronnes et la création de « Racines Carré » à Lieusaint – l'agglomération a décidé de récidiver dans le cadre de « Inventons la Métropole 2 ». L'axe majeur de ce nouvel appel à projets urbains innovants est cette fois « Refaire la ville sur la ville ». Une thématique dans laquelle s'inscrit parfaitement le nouveau projet défendu par l'agglomération, la ville de Corbeil-Essonnes et le Centre Hospitalier Sud Francilien: la réhabilitation de l'hôpital Gilles-de-Corbeil. Un site de plus de sept hectares ouvert à toutes les innovations.



7,2 Mds €

en milliards d'euros, les investissements générés par Inventons la Métropole 1



50 000

le nombre d'emplois induits par les 51 projets lauréats de la première édition



101 M €

en millions d'euros, le coût prévisionnel des trois premiers projets de Grand Paris Sud



De nouvelles manières de vivre et d'habiter à Grand Paris Sud.

DÉVELOPPEMENT URBAIN

Quatre projets pour dynamiser la Métropole

Grand Paris Sud invente et réinvente la ville et la Métropole à travers quatre projets innovants de développement urbain. D'un côté, deux projets de création ex nihilo : l'ensemble de bureaux et de laboratoires Vita Vitae au sein de Genopole à Évry et le complexe tertiaire et commercial de nouvelle génération Racines Carré à Lieusaint. De l'autre, deux projets de reconversion ouverts à la recherche, à l'habitat, à l'activité et aux services, sur les sites dex ex-hôpitaux Louise-Michel à Courcouronnes et Gilles-de-Corbeil à Corbeil-Essonnes. Visites guidées en commençant par le petit dernier des quatre projets.

Le site est unique et se prête à tous les développements possibles : un peu plus de 7 hectares sur le coteau de Seine, entre le fleuve et le quartier de Montconseil – qui vient de faire l'objet d'une importante opération de renouvellement urbain – face au panorama de Saintry-sur-Seine et de la forêt de Rougeau. C'est l'ancien hôpital Gilles-de-Corbeil (médecin, professeur et poète du Moyen Âge), inauguré en 1985 mais fermé définitivement en 2012 après son transfert vers le nouveau Centre Hospitalier Sud Francilien. La commune de Corbeil-Essonnes, la Communauté d'agglomération de Grand Paris Sud et le CHSF, propriétaire du site, envisagent d'y développer un programme mixte composé d'équipements universitaires et de recherche, de locaux d'activités et de services, et de logements de qualité et de nouvelle génération. Le tout dans un aménagement paysager fortement valorisé. L'agglomération et ses partenaires ont maintenant plusieurs mois pour peaufiner leur projet et faire appel à des investisseurs. La Métropole du Grand Paris a en effet retenu définitivement le site le 23 mai, parmi les 30 lauréats d'Inventons la Métropole 2.

Vita Vitae

Au Genopole, le promoteur Linkcity a fait un clin d'œil à la déclinaison latine pour baptiser son projet de campus tertiaire. Un ensemble de bureaux et de laboratoires de recherche en forme de levier de développement pour le biocluster genopolitain. Le projet prend place sur un terrain de 10 694 m² et prévoit la construction d'environ 16 000 m² de surfaces de plancher en trois phases (Coquibus, Thoison et RN 7), avec un espace vert de plus de 3 000 m² en cœur d'îlot. Le coût prévisionnel total de l'opération s'élève à 31 millions d'euros, la première phase étant portée par trois investisseurs : la Caisse des dépôts, la Société d'économie mixte et le Groupement d'intérêt public de Genopole. La demande de permis de construire de cette première tranche de 4 619 m² sera déposée à l'été 2018, pour un démarrage du chantier début 2019 et une livraison à la fin du premier semestre 2020.

La Tour Horizons

A Courcouronnes, l'autre bâtiment fondateur du CHSF, l'ancien hôpital Louise-Michel, ouvert en 1982 et fermé en 2012, s'apprête à retrouver une seconde jeunesse. « *C'est un bâtiment à la fois atypique, symbolique et emblématique, qui mérite davantage qu'une simple réhabilitation, une véritable renaissance* », estime Sophie Denissof, l'une des architectes de l'Atelier Castro Denissof & Associés. Quarante ans après le geste audacieux d'Adrien Fainsilber (à qui l'on doit notamment la Cité des sciences et de l'industrie), le cabinet de Roland Castro multiplie les usages du bâtiment pour en faire un édifice ouvert sur de nouveaux « Horizons ». Sur un peu plus de 13 000 m² de surfaces de plancher, la tour réunira une école supérieure du numérique pilotée par l'ENSIIE, un restaurant entouré de jardins partagés en toiture, une crèche, un ensemble de 90 logements intergénérationnels et familiaux, un espace culturel et associatif (H 24). Une façon pour l'Atelier architectural d'interroger et d'expérimenter de nouvelles manières de vivre et d'habiter. La tour H a vécu, vive la tour Horizons. ■



© HURONMA - Atelier Castro Denissof & Associés

© Linkcity Ile-de-France



► Lire en page suivante le troisième projet d'Inventons la Métropole 1, Racines Carré, à Lieusaint.



L'opération Racines Carré, dessinée par Jean-Paul Viguier pour le promoteur Sopic.

RACINES CARRÉ

Des bureaux intelligents et vertueux au Carré Sénart

L'architecte **Jean-Paul Viguier**, à qui l'on doit déjà le centre commercial du Carré Sénart, développe un nouveau projet tertiaire et commercial qui conjugue la performance énergétique et numérique.



À Lieusaint, l'Établissement public d'aménagement (EPA) de Sénart, le promoteur Sopic et le cabinet d'architectes Jean-Paul Viguier et Associés sont les principaux partenaires du projet « Racines Carré ». Un ensemble tertiaire et commercial de 13 000 m² de surfaces de plancher répartis en 3 bâtiments, sur un terrain de 1,4 hectare situé au Carré Sénart, entre le centre commercial et l'hôtel de la communauté d'agglomération. Le projet, frappé du double sceau du développement durable et du numérique, regroupera 10 500 m² de bureaux, 2 000 m² de restaurants et de commerces et un living lab numérique de 450 m² dédié à l'innovation digitale et ouvert au grand public.

L'EPA Sénart devrait être l'un des premiers occupants de ces nouveaux bâtiments. L'établissement, logé depuis le début des années 1970 à la Grange – la Prévôté (Savigny-le-Temple), envisage en effet de quitter ces locaux pour des raisons de vétusté et de mise aux normes. Côté commerces, les partenaires misent sur le bien vivre et les circuits courts avec un marché primeur, une épicerie et un café développés sur 1 000 m² par l'enseigne Les Fermes de Gally et un restaurant d'entreprise de 1 000 m² ouvert à tous, Mamie Cocotte.

La conception des bâtiments se veut résolument durable : absence de climatisation, structure bois, maîtrise des besoins énergétiques, réduction de l'impact environnemental, appel à la biophilie et à la lumière connectée. Le permis de construire a été déposé fin avril et les travaux devraient démarrer début 2019 avec pour objectif la livraison d'une première tranche courant 2020. ■

ARCHITECTURE

Trois cabinets prestigieux planchent à Grand Paris Sud

Témoins de l'attractivité de l'agglomération au sein du Grand Paris, trois architectes de renom sont engagés dans le premier appel à projets Inventons la Métropole. A Lieusaint, c'est Jean-Paul Viguier, à qui l'on doit notamment le siège de France Télévisions, le Cœur Défense, la Tour Majunga et bien sûr le centre commercial du Carré Sénart. A Évry, Chaix & Morel et Associés travaillent sur Vita Vitae, après avoir créé plusieurs Zenith (Paris, Nantes, Dijon), rénové le stade Geoffroy-Guichard de Saint-Etienne et construit le Théâtre de Sénart. Quant à la Tour Horizons de Courcouronnes, rien de moins que le spécialiste de la rénovation des grands ensembles, Roland Castro, connu aussi pour sa participation, il y a dix ans, à la consultation sur « Le Grand Pari(s) de l'agglomération parisienne ».



La Tour H s'invente de nouveaux horizons avec l'Atelier Castro Denissot & Associés.

Culture

DUB, TECHNO, REGGAE **Vingt huit heures de bonheur au Lamano Festival**

Le dub et la techno ont droit de cité au Lamano, le festival de toutes les bonnes vibrations. Encore un bon Plan à Grand Paris Sud !

Huit cents spectateurs la première année, un millier l'an passé, plus de deux mille attendus cette année... Le Festival Lamano monte en puissance les vendredi 29 et samedi 30 juin, pour sa troisième édition, au Plan de Ris-Orangis. L'association Liuban (un petit jeu en verlan sur le mot banlieue), qui organise le festival, veut promouvoir la culture et la rendre accessible sous toutes ses formes. « *On veut tisser des liens et tendre la main – la mano – à tous les acteurs de la banlieue : spectateurs, amateurs et professionnels* », résume Paul Deschamps, le président de l'association. Le festival donne la priorité au dub et à la techno, avec deux invités vedettes : les Lyonnais de High Tone pour l'unique date parisienne de leur tournée des 20 ans et les Allemands du trio berlinois FJAAK, valeur montante de la scène techno européenne. Au programme pendant deux jours – le vendredi de 18 h à 6 h et le samedi de 14 h à 6 h – des concerts avec plus d'une vingtaine de groupes ou d'artistes (Radikal Guru, Boston 168, Alpha Steppa, Ondubground, Minimum Syndicat, Alchemical System, Roots Attack entre autres), des soundsystems, un dub corner, du V-Jing, du street art, des expos et une bibliothèque participative. « *On accueille aussi un village associatif réunissant des initiatives écologistes et des start-up de l'économie sociale et solidaire, sur le modèle d'Alternatiba, avec Radio Mille Patte, le Repair Café, un disco smoothie, le réseau des Amap d'Ile-de-France. On a imaginé une scénographie participative, basée sur le recyclage, pour inciter le public à adopter un comportement écoresponsable sur le site du festival* », explique Paul Deschamps. Lamano, le festival des bonnes vibrations et des bonnes pratiques! ■

Les vendredi 29 et samedi 30 juin, tarif 20 € pour une journée, 30 € pour les deux jours
Le Plan, à Ris-Orangis, **réservations** au 01 69 02 09 19 et leplan.com
Retrouvez la programmation détaillée du festival sur [facebook.com/events/1520021164718208/](https://www.facebook.com/events/1520021164718208/)



FJAAK



HIGH TONE



Agenda

Festival de dub et de techno, « musicals » américains ou musique classique européenne, festival country, concert de jazz... L'agglomération termine sa saison culturelle par un feu d'artifice musical.

LES 9 ET 10 JUIN

La Locomotion en Fête

FANAS La Locomotion en Fête, rassemblement européen des collectionneurs de véhicules anciens, est de passage à l'aérodrome de Melun-Villaroche les samedi 9 et dimanche 10 juin. Plus de 1 500 véhicules présentés en démonstration : agricoles, motos, camions, voitures, bus, militaires, pompier, gendarmerie, police, bourse aux pièces et accessoires.

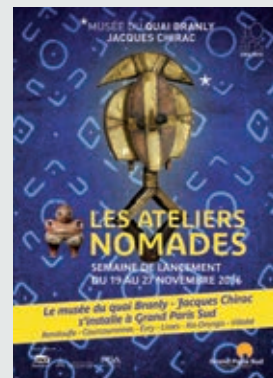


DR

DU 4 AU 9 JUIN

Les Ateliers nomades à l'Agora

PARCOURS ARTISTIQUE Après deux ans de partenariat avec l'agglomération, les Ateliers nomades du Musée du Quai Branly – Jacques Chirac terminent leur itinérance à Évry, au Théâtre de l'Agora. Au programme : exposition, spectacle, ateliers, contes... avec une dernière escale au Japon.



DR

Théâtre de l'Agora, à Évry, du 4 au 9 juin, entrée libre
Infos au 01 60 91 65 65 et theatreagora.com

Aérodrome de Villaroche, à Réau, de 9 h à 18 h

Infos sur lalocomotionenfete.com

MUSIQUE

Welcome to Broadway

L'Orchestre National d'Ile-de-France s'associe avec des musiciens professionnels et des chanteurs amateurs de tous horizons pour interpréter les plus grands tubes des comédies musicales américaines. Une fin de saison enthousiasmante avec les plus grandes mélodies de Leonard Bernstein, Stephen Sondheim et Richard Rodgers entre autres compositeurs : *West side story*, *Cabaret*, *My fair lady*, *Cats*, *Singin' in the rain*, *La mélodie du bonheur*... Direction David Charles Abell, chef de chœur Sophie Boucheron, avec Kate Combault, soprano, Julien Salvia, ténor et l'Ensemble vocal d'adultes amateurs.



DR

Théâtre de Sénart, mardi 5 juin à 20h30
Réservations : 01 60 34 53 60 et theatre-senart.com

CORBEIL-ESSONNES

Lucky Peterson s'invite au Festival de Jazz

Le jazz prend de nouveaux ses quartiers à Corbeil-Essonnes, à l'occasion du festival organisé par la ville du 27 juin au 8 juillet, avec le soutien de l'agglomération, du Département et du Comité d'organisation et de développement du jazz à Corbeil. Première bonne nouvelle : tous les concerts sont gratuits et sans réservation. Au programme : des concerts, mais aussi du cinéma, une expo, des dîners musicaux... A l'affiche, entre autres peintures : Charles Pasi, Jeff Hofmann et Martin Ingle dans Tribute to Chuck Berry et Jerry Lee Lewis, le Pascal Mulot Quartet, Lucky Peterson entouré d'un groupe de 5 musiciens et, en concert de clôture, Marcel Azzola avec la chanteuse Patricia Bonner.



© JM Lubrano

Le programme détaillé sur
sortir.grandparissud.fr

LE 8 JUIN

Paris Hip Hop festival CULTURE URBAINE

Comme tous les ans, Le Plan accueille le plus grand festival Hip Hop d'Île de France, organisé par Hip Hop Citoyen! Le festival « Paris Hip Hop: la Quinzaine du Hip Hop » offre depuis plusieurs années aux Franciliens un projet à la mesure de ce que représente la culture hip hop sur le territoire d'Île-de-France. Et « Paris Hip Hop » donne un rayonnement international à l'Île-de-France avec cette quinzaine qui présente les plus grands artistes hip hop français et internationaux.

Le Plan, à Ris-Orangis, à 20 h
Réservations : 01 69 02 09 19
et leplan.com

LE 9 JUIN

No One Is Innocent + Fabulous Sheep

ROCK Vingt-cinq ans déjà que Kemar et les siens battent le fer du métal dans la forge d'un rock bouillonnant. No One Is Innocent demeure un redoutable monstre scénique que ses récentes premières parties d'AC/DC et des Insus n'ont surtout pas assagi ! En première partie, les Biterrois de Fabulous Sheep, adeptes



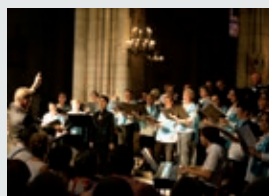
DR

d'un rock mélodique et énergique, et dont les guitares se marient à un étonnant saxophoniste qui confère au groupe une touche free-punk.

Le Plan, à Ris-Orangis, à 20 h
Réservations : 01 69 02 09 19
et leplan.com

LE 10 JUIN

La Chorale Essonnances



DR

MUSIQUES La Chorale Essonnances se produit en concert le dimanche 10 juin, à 17 heures, en l'église de Saint-Germain-lès-Corbeil. Nostalgie et souvenirs, souvenirs au programme de concert dirigé par Michel Raquillet, avec Lionel Stefan au piano. Entrée : 10 euros, gratuit pour les jeunes.

Eglise de Saint-Germain-lès-Corbeil, à 17 h
Infos au 06 12 87 17 62 et sur essonnances.net

LE 10 JUIN

Le Chant des pavillons



DR

ENCHANTEMENT Après le succès de la saison dernière, La Fausse Compagnie s'exporte à Méréville. En quête de

rencontres vibrantes, Le Chant des Pavillons est un trio à cordes et à la rue. Les trois musiciens jouent d'instruments venus d'une autre époque. Trompette ou violon ? Contrebasse, trombone, hélicon ? De leur concert naît une musique originale, envoûtante, apaisante. Une promesse de liberté, une virée musicale aussi imprévisible et cocasse que sensible et lumineuse. Durée du spectacle 1 heure, en accès libre.

Domaine départemental de Méréville (91) à 14 h et 16 h
En partenariat avec le Théâtre de l'Agora
Infos au 01 60 91 65 65 et theatreagora.com

DU 12 AU 20 JUIN

Présentations de saisons

SCÈNES NATIONALES

Les deux scènes nationales de Grand Paris Sud présentent leur saison 2018 – 2019 en avant-première. Au Théâtre de Sénart, rendez-vous les mardi 12, mercredi 13 et jeudi 14 juin à 19 h. Avec le Théâtre de l'Agora deux dates : le mardi 19 juin à 19 h à Évry, le mercredi 20 à 19 h au centre culturel Robert-Desnos de Ris-Orangis, équipement culturel dont le Théâtre de l'Agora assure désormais la programmation.

Théâtre de l'Agora, à Évry
Infos au 01 60 91 65 65 et theatreagora.com

Théâtre de Sénart, à Lieusaint
Infos au 01 60 34 53 60 et theatre-senart.com



DR

FESTIVAL COUNTRY Il était une fois l'Amérique

L'Amérique, ils veulent l'avoir et ils l'auront, les 23 et 24 juin au Coudray-Montceaux. Le Festival International Country, 10^e du nom, est de retour au stade Robert-Dautier. Au programme : 30 stands western, un village amérindien, des campements de soldats nordistes et sudistes, des trappeurs, pionniers, cowboys, chercheurs d'or... Mais aussi des balades à cheval et à dos de poney, des danses, du maquillage, une expo de voitures US et de motos Harley Davidson avec une parade en ville le dimanche matin et un grand spectacle de western l'après-midi. Sans oublier l'animateur et DJ du festival Hervé Canonne, les workshops de Martine Canonne et les concerts des pointures de la country : Laurette Canyon le samedi en fin d'après-midi, puis le groupe The Partners, suivi de Ian Scott et d'un bal CD. Le dimanche à 17 h concert de Rose Alleyson.

Les samedi 23 et dimanche 24 juin, au Coudray-Montceaux
Infos au 06 17 66 67 42
et sur festivalcountrycoudraymontceaux.fr



DR

CORBEIL- ESSONNES Bach, Elgar et Beethoven à la Cathédrale

L'orchestre L'Odyssée Symphonique, créé en 1990 par Sabine Aubert, son chef permanent, réunit une cinquantaine de musiciens amateurs et professionnels de l'Essonne et de la région Ile-de-France. Soutenu par le Conseil départemental de l'Essonne et la ville des Ulis, il se produit lors d'une dizaine de concerts par an. Il sera à la Cathédrale de Corbeil-Essonnes le 24 juin dans un programme exceptionnel. En ouverture, la soprano Catherine Scarabin chantera des extraits de la *Cantate 199* de Jean-Sébastien Bach, *Mein Herze schwimmt im Blut*. Des extraits suivis du *Concerto pour violoncelle et orchestre* d'Edward Elgar, avec Claude Giron, de L'Orchestre de Paris. Place ensuite à la plus célèbre des œuvres de Beethoven: *la Symphonie n° 5*.

Cathédrale Saint-Spire, à Corbeil-Essonnes, le dimanche 24 juin à 18 h

Réservations sur odysee-symphonique.com et auprès de l'Office du tourisme au 01 64 96 23 97.

LE 16 JUIN

Soirée Concerts EMC

MUSIQUE Le Plan accueille tout au long de l'année en résidence des groupes en développement suivis par les étudiants régisseurs son et vidéo de l'EMC, École supérieure des métiers de l'image du son et de la création 2D et 3D (Malakoff, Paris). Ces résidences permettent aux étudiants de travailler et de s'approprier tous les aspects techniques d'un concert et, pour les groupes, de progresser scéniquement afin d'affiner leur démarche artistique. Cette soirée sera l'occasion de découvrir ces jeunes talents sur scène, comme à la technique !

Le Plan, à Ris-Orangis, à 19 h
Réservations : 01 69 02 09 19
et leplan.com

TOUT L'ÉTÉ

En visite

à Grand Paris Sud

TOURISME L'Office de Tourisme propose des visites pour découvrir le territoire: visite de Soisy-sur-Seine avant le 19^e siècle mardi 12 juin à 14h30; visite du musée aéronautique et spatial Safran samedi 30 juin à 14h30. Pour ces deux visites, plein tarif 8 €, tarif réduit 5 €. Réservation obligatoire au 01 64 96 23 97. L'Office de Tourisme est ouvert tout l'été afin d'accueillir toutes les personnes qui cherchent des idées de sorties ou d'activités.

LE 29 JUIN

Los Pistoleros Del Infinito



DR

IMPROVISATION Les hommes armés de l'infini le sont pour la bonne cause ! Cette formation atypique développe un concept qui marie les musiques afro-cubaines traditionnelles, le jazz et les musiques improvisées. La dimension poétique de Los Pistoleros del Infinito reflète l'espace et les forces électromagnétiques qui sculptent l'univers. Une musique qui parle à la fois au corps et à l'esprit.

L'Empreinte, à Savigny-le-Temple, à 20 h
Réservations : 01 64 41 70 25
et lempreinte.net

LE 30 JUIN

Mots Dits Mots Lus

THEATRE LECTURE

Mots Dits Mots Lus fête les mots et célèbre la pratique de la lecture à haute voix, à partir du roman *Soie*, d'Alessandro Baricco, publié en 1996. « *Vers 1860, pour sauver les élevages de vers à soie contaminés par une épidémie, Hervé Joncour part au Japon. Entre les monts du Vivarais et le Japon, c'est le choc de deux mondes, une histoire d'amour et de guerre qui tisse le roman de fils impalpables. Des voyages*

longs et dangereux, des amours impossibles, des personnages de désirs et de passions, le velours d'une voix, la sacralisation d'un tissu magnifique et sensuel, et la lenteur des saisons et du temps immuable. » Un voyage qui devrait vous enchanter pour ses notes d'espoir, légèrement teintées d'érotisme..

Théâtre de l'Agora, à Evry, à 16 h

Gratuit sur réservation
au 01 60 91 65 65 et
theatreagora.com

LE 1^{er} JUILLET

Big Band Européen • Perico Sambeat

JAZZ Chaque année le Centre des Musiques Didier Lockwood (Dammarié-les-Lys 77) organise une semaine Européenne. Il invite des étudiants ainsi que des professeurs de différentes écoles européennes, mais également un artiste de renommée internationale pour travailler sur un projet commun. Cette année: un Big band de jeunes musiciens exceptionnels se produit avec le saxophoniste de jazz espagnol Perico Sambeat.

Le Plan, à Ris-Orangis, à 18 h, entrée libre
Réservations : 01 69 02 09 19
et leplan.com



©Javier Vercher

Tous les programmes culturels sur :
sortir.grandparisud.fr

A GRIGNY ET LIEUSAIN L'agglo mise sur l'éducation et le numérique

La ville de Grigny, l'agglo et l'Éducation nationale ont inauguré début mai le Médiapôle Simone-Veil.

Un lieu de formation et de créativité pour les élèves, mais également pour leurs parents qui souhaitent se familiariser avec la culture numérique. « En matière de numérique, nous sommes montés dans le train et en première classe », s'est félicité le maire de Grigny et vice-président de l'agglo Philippe Rio. Quelques jours plus tard, Mounir Mahjoubi, secrétaire d'Etat chargé du numérique, était l'invité d'un séminaire organisé au Théâtre de Sénart par Travail Entraide et la Maison de l'emploi de Sénart, avec le soutien de l'agglo. Deux cents personnes environ étaient réunies autour de Michel Bisson, président délégué, Eric Bareille, vice-président chargé de l'emploi, de l'insertion et de la formation professionnelle, Philippe Jumelle, conseiller délégué à l'aménagement et au développement du numérique, et Farouk Alouani, conseiller délégué à la mobilisation du territoire pour l'emploi des jeunes. Des acteurs socio économiques, mais aussi des étudiants de l'UPEC, de l'école d'ingénieurs Icam et de la Grande École du Numérique (GEN). Quelques jours plus tard, l'agglo remettait justement leurs diplômes aux étudiants GEN de la formation de technicien réseau de la maison connectée portée et réalisée par le Centre de formation et de professionnalisation de Grigny. Les 12 étudiants, majoritairement issus des quartiers prioritaires de la politique de la ville, ont tous trouvé un emploi en lien avec la formation.



Remise des diplômes à la Grande Ecole du Numérique de Grigny, en présence des élus de l'agglo Francis Chouat, Michel Bisson, Philippe Rio, Eric Bareille et Farouk Alouani.

Infos pratiques :

Médiapôle, Ferme Neuve, chemin du Plessis, à Grigny.

Pour tous renseignements, contacter le responsable du « Grand projet éducatif Grigny 2020 » et de l'équipement, Loïc Bourdin, à l'adresse suivante : Grigny2020@ac-versailles.fr



LIAISONS DOUCES Grand Paris Sud sur la route de l'EuroVélo 3

Envie de prendre les chemins de traverse ?

C'est l'invitation que vient de vous lancer l'agglo dans sa dernière campagne de communication (page 2).

► **Retrouvez le tracé de la Scandibérique et d'autres propositions de balades sur**
sortir.grandparissud.fr



Des idées de balades, Grand Paris Sud n'en manque pas, à commencer par celles qui longent la Seine, trait d'union de ses 24 communes. L'agglo offre ainsi 22 kilomètres de liaisons douces à l'EuroVélo 3, dite aussi la Scandibérique. Cette immense véloroute européenne relie désormais sur 5 122 km Trondheim, la 3^e ville de Norvège, à Saint-Jacques-de-Compostelle, la capitale de la Galice, en Espagne. Entre les deux, elle passe par la Suède, le Danemark, l'Allemagne, la Belgique et la France, de Jeumont dans le Nord à Saint-Jean-Pied-de-Port dans les Pyrénées Atlantiques. Cette véloroute française de 1 593 km traverse donc Grand Paris Sud sur 21,36 km, de Grigny au Coudray-Montceaux, en passant par Ris-Orangis, Évry, Étiolles, Saint-Germain-lès-Corbeil et Corbeil-Essonnes. Elle permet de découvrir un patrimoine très diversifié, notamment les lacs de Grigny-Viry, les écluses du Coudray-Montceaux et d'Évry-Soisy, la forêt domaniale de Sénart, les grands moulins de Corbeil... Grand Paris Sud a engagé sur ces 22 km un programme de travaux de plus de 320 000 euros hors taxes, subventionné à 60 % par la Région, qui comporte des travaux de jalonnement, de signalétique, de mobilier et surtout d'infrastructure pour 250 000 euros hors taxes. La communauté d'agglomération assure ainsi la mise en double sens cyclable de la rue Saint-Spire et du quai Bourgoin à Corbeil-Essonnes et l'aménagement en grave (un revêtement adapté aux pistes cyclables) des chemins de halage d'Évry, de Corbeil-Essonnes et du Coudray-Montceaux. ■

LIEUSAINT L'Espace de la Motte à l'honneur

L'Espace naturel de la Motte fait le bonheur des promeneurs et... du ministère de la Transition écologique !



La commune de Lieusaint et l'Etablissement public d'aménagement de Sénart viennent de se voir récompensés dans le cadre du Grand Prix Milieux humides et urbanisme, décerné par les ministères de la Transition écologique et solidaire et de la Cohésion des territoires. La commune a reçu il y a quelques semaines le Prix « Restauration de sites dégradés » pour l'opération de réaménagement hydro écologique de l'Espace de la Motte. Cet ancien bassin de décantation des eaux de la sucrerie de Lieusaint, fermée en 1988, était classé en ZNIEFF (zone naturelle d'intérêt écologique, faunistique et floristique), mais sa situation s'était dégradée au fil des années. Grâce aux travaux réalisés par l'EPA Sénart de 2012 à 2016, pour un investissement

de 3 millions d'euros, l'Espace naturel de la Motte offre désormais une pluralité d'usages : espace de biodiversité, fonction paysagère, promenades, découverte, régulation des eaux pluviales. Sentiers, ponton, passerelles en bois, pôles d'observation accessibles à pied comme à vélo, parcours éducatif et signalétique explicative... L'Espace naturel de la Motte est une destination fréquentée par les promeneurs, les ornithologues et les amateurs de photo en milieu naturel. ■

Espace naturel de la Motte, entre Lieusaint et Moissy-Cramayel, accès par la RD 57 (entre Moissy et Combs), puis stationnement rue de la Motte ou sur le parking de la gare SNCF.

DIMANCHE 17 JUIN Énergies citoyennes à la Ferme Neuve de Grigny

Eau, déchets, biodiversité, développement durable... Chacun peut agir au quotidien pour réduire l'impact du territoire sur l'environnement. C'est le message de la Maison de l'environnement, le service de l'agglomération en charge de l'éducation à l'environnement et au développement durable, qui vous propose le dimanche 17 juin un événement ludique et convivial à la Ferme Neuve de Grigny. C'est aussi l'occasion de découvrir le nouveau Médiapôle, partenaire de l'événement. Cette manifestation « Énergies citoyennes 2018 » s'adresse à tous les habitants, acteurs déjà engagés ou non dans la transition écologique. Un rendez-vous festif et ludique sur la consommation durable, le réemploi, le recyclage et la réparation, les circuits courts et l'alimentation, le « faire soi-même », les monnaies locales, les jardins ou les déplacements... Venez rencontrer les acteurs de la transition écologique de Grand Paris Sud, expérimenter et vous nourrir de leur savoir faire !

Le dimanche 17 juin, de 14 h à 18 h, à la Ferme Neuve, chemin du Plessis, à Grigny, en partenariat avec le Médiapôle.





La préfète de Seine-et-Marne et les élus de Grand Paris Sud inaugurent le nouveau siège d'Assa Abloy.



89

le nombre d'emplois nouveaux générés par cette implantation, pour 130 emplois sur le site



1 500

le nombre de salariés du groupe en France

PARC DU LEVANT Assa Abloy installe son nouveau siège Français à Lieusaint

Béatrice Abollivier, préfète de Seine-et-Marne, Francis Chouat, Michel Bisson, Marie-Line Pichery et Thierry Lafon ont inauguré il y a quelques semaines le nouveau siège français du groupe suédois Assa Abloy. Un bâtiment écologique au service de l'innovation industrielle.

Le fabricant de solutions d'ouverture de portes Assa Abloy vient d'installer le nouveau siège social de sa division française à Lieusaint, dans le parc du Levant, sur 5 000 m² (2 500 m² de bureaux et 2 000 m² d'entrepôt). Le bâtiment abrite la division Entrance Systems du groupe, une école de formation et un site logistique. Cette division est présente dans 120 pays avec 11 000 salariés. En France, elle emploie près de 550 personnes et a réalisé en 2017 un chiffre d'affaires de 98,1 millions d'euros. Leader sur les solutions d'ouvertures automatisées, elle assure la conception, la fabrication et l'installation de ses produits ainsi que la maintenance d'équipements de toutes marques. Quant au groupe, il compte 1 500 salariés en France, 46 000 dans le monde, et affiche un chiffre d'affaires de 7,3 milliards

d'euros. L'innovation est cœur de son projet industriel, l'entreprise a ainsi investi 3 % de son Chiffre d'Affaires mondial en recherche et développement au cours des 5 dernières années. Dans le secteur de la sécurité, actuellement en plein essor, Assa Abloy se classe numéro un sur les segments du contrôle d'accès, des technologies d'identification, de l'automatisation des portes et de la sécurité des hôtels. L'entreprise a figuré dans la liste Forbes des 100 entreprises les plus innovantes au monde pendant deux années consécutives. Pour sa nouvelle implantation à Grand Paris Sud, le groupe suédois, créé en 1994, s'est tourné vers la solution clés en main locatif et a retenu le groupe GSE pour la construction et Sagax France en tant qu'investisseur. ■



« **L'implantation d'Assa Abloy témoigne à nouveau de l'attractivité économique de l'agglomération et de son éco-système favorable à la création et à la croissance des entreprises.** »

Michel Bisson
Président délégué
de Grand Paris Sud

Le Cluster Grand Paris Sport prend son envol

Le président du comité d'organisation des JO Paris 2024, Tony Estanguet, est venu parrainer le 16 mai l'installation du conseil d'administration de l'association Cluster Grand Paris Sport, en présence notamment de Francis Chouat et de Stéphane Raffalli, vice-président de l'agglo chargé de l'aménagement et maire de Ris-Orangis. Le Cluster devrait en effet valoriser les 130 hectares de l'ancien hippodrome de Ris-Orangis et Bondoufle.

Tony Estanguet ne prépare pas seulement les Jeux Olympiques. Le président du comité d'organisation des JO Paris 2024 se préoccupe également de l'héritage qu'ils laisseront au sport français. C'était le sens de sa présence dans l'agglo, le 16 mai, pour installer le conseil d'administration de l'association « Cluster* Grand Paris Sport ». L'aboutissement d'un travail collectif piloté depuis 18 mois par le Département et l'agglomération, en partenariat avec 200 partenaires, acteurs sportifs, entreprises, établissements d'enseignement supérieur, chercheurs...

Les six chantiers du Cluster

Cette mission de préfiguration a permis de transformer une ambition collective en un programme de six grands chantiers : **1.** La création d'une Unité mixte de recherche dédiée à la performance sportive, à la santé et au bien-être. **2.** La mise en place d'une plateforme d'expérimentation pour tester et évaluer de nouveaux produits et services dans le sport. **3.** La constitution d'un Campus de formation aux métiers du sport de niveau international.

4. L'implantation d'un site d'accueil et d'accompagnement des startups du sport. **5.** La création d'une « Cité des Sports » regroupant des projets de développement portés par les fédérations. **6.** La mise en avant de la thématique du sport et handicap comme priorité transversale.

Premiers accords de coopération

L'installation du CA a permis de finaliser trois premiers accords de coopération : **1.** La création de l'Unité mixte de recherche (UMR) avec l'Université d'Évry Val d'Essonne Paris-Saclay, le Genopole et l'Institut de recherche biomédicale des armées (IRBA). **2.** La définition d'une plateforme d'expérimentation autour de la « Ville sportive numérique » avec Nokia France, Télécom SudParis et l'ENSIIE. **3.** La mise en place d'une collaboration avec le Tremplin, plateforme d'innovation pour le sport de la ville de Paris, pour définir un lieu d'accueil spécifique des startups du sport. ■

** Un cluster est un réseau d'entreprises et d'établissements de recherche ancrés sur un territoire, appartenant à des filières et développant des productions similaires ou complémentaires.*



« Nous voulons composer cet alliage entre les pouvoirs publics, les Fédérations sportives et les acteurs économiques pour donner un contenu pérenne et à forte plus-value à l'héritage des JO 2024 »

Stéphane Raffalli
Vice-président
chargé de l'aménagement



Tony Estanguet (costume gris au centre) : « Je suis convaincu que nous avons de grandes choses à faire ensemble ». A gauche de Tony Estanguet au premier plan Stéphane Raffalli, vice-président de Grand Paris Sud chargé de l'aménagement, à l'arrière-plan Francis Chouat, président de l'agglo et du Cluster Sport. A droite Hakim Khellaf, président délégué du Cluster.

MUSIQUES ACTUELLES

Trente-quatre ans de musique(s) avec Le Plan

Le Plan termine la saison sur les chapeaux de roue avec le Paris hip-hop festival, le rock de No One Is Innocent, la Fête de la musique et le Festival Lamano. Good, good, good... good vibrations.

Depuis qu'il a posé son vaisseau de béton, de verre et d'acier avenue Louis-Aragon, à Ris-Orangis, Le Plan a retrouvé une seconde jeunesse. Le Plan affichait déjà une belle carte de visite – 30 ans de programmation et des visiteurs comme les Stranglers, les Ramones, Motorhead ou Rory Gallagher (en décembre 1994 pour l'un de ses derniers concerts) –, mais Le « nouveau » Plan a permis d'élargir et de rajeunir le public. « Notre projet artistique et culturel répond au cahier des charges du ministère de la Culture, explique Fabien Lherisson, qui dirige l'établissement depuis septembre 2013. Nous devons être dépositaires de la diversité des musiques actuelles et respecter les droits culturels de l'ensemble des habitants du territoire. » Autrement dit, Le Plan n'est ni un café rock, ni une salle de concert pop, mais un équipement en voie de labellisation SMac (scène de musiques actuelles), ouvert aux musiques urbaines, aux musiques africaines, à la soul, au blues, au reggae, à l'électro... dans laquelle chacun doit pouvoir se sentir à l'aise, avec une programmation de qualité et pour un prix attractif. Le prix



©Jean-François Tremège

moyen du billet s'établit ainsi à 14 euros en plein tarif et 10 en tarif réduit. En 2017, la grande salle (830 places) et le club (150) ont accueilli 180 groupes et 40 formations régionales en résidence, pour 18 000 spectateurs dont 11 000 payants, car Le Plan propose aussi de nombreuses soirées en entrée libre qui mettent en valeur les talents locaux. Et l'équipement mène de nombreuses animations culturelles avec les établissements scolaires et les comités d'entreprises, ainsi qu'un important travail de réseau avec ses homologues de l'agglomération.

Feu! Chatterton à la rentrée

A ces deux salles de spectacle, s'ajoutent la régie « Rory Gallagher » (il avait déjà donné son nom à l'avenue de l'ancien Plan!), et les studios de répétition et d'enregistrement, baptisés Yarol Poupaud et Marianne Faithfull. Par rapport à ses grands voisins – théâtres et scènes nationales qui programment aussi de la musique – Le Plan développe une spécificité : sa programmation trimestrielle lui permet de présenter des artistes en voie de développement qui font l'objet d'une actualité et d'une promotion particulières. Et en cette fin de saison, la scène de Ris a encore un programme chargé : le Paris Hip Hop festival le 8 juin, No One Is Innocent le 9 juin, les concerts EMC le 16, la Fête de la musique le 21, le Festival Lamano les 29 et 30 (lire page 15) et le Big Band Européen + Perico Sambeat le 1^{er} juillet. De quoi patienter en attendant la rentrée et la date anniversaire « Opening » du 22 septembre, une journée de fête et de musique qui sera conclue par l'étoile montante de la scène française, Feu! Chatterton. ■



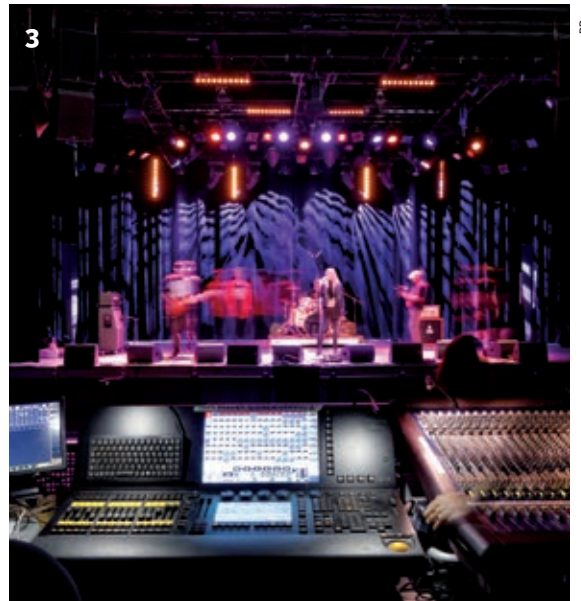
Le Plan B, un restaurant de 80 couverts ouvert du lundi au vendredi de 12 h à 15 h et tous les soirs de concert, à partir de 18 h.

Le Plan, équipement de l'agglomération
1, avenue Louis-Aragon, à Ris-Orangis,
tél. 01 69 02 09 19, leplan.com

DR



2



3

DR

©Le Plan



4



5

©marco

1. Le Plan 2, reconstruit entre 2012 et 2014 au terme d'un partenariat entre la Région (5 millions d'euros), le Conseil départemental (5 millions d'euros) et l'agglomération (2 millions d'euros).
2. L'équipe dirigée par Fabien Lherisson (à gauche) travaille en complémentarité avec L'Empreinte de Savigny-le-Temple et le Rack'Am de Massy.
3. Quarante groupes en résidence et 16 soirées en entrée libre (sur 76) au cours de l'année 2017.
4. Un public originaire de l'Essonne à 74% et issu de Grand Paris Sud à 47%
5. Zombie Zombie en mars 2018, le groupe français de musique électronique qui cultive le goût des films d'horreur.
6. La Fédération Française de Fonck (FFF) fait l'unanimité en février 2016.
7. Le Plan possède deux salles : la grande de 830 places, modulable à 600, et le club de 150 places.

©Florian Garcia



6



7

DR

PAULINE, PÂTISSIÈRE SUR MESURE « J'aime la noisette, savez-vous comment... »

On peut être diplômée de santé publique et avoir un faible pour la pâtisserie maison et gourmande. C'est l'un des secrets de fabrication de Pauline Rodriguez, alias Dame Noisette.



Un échantillon des « irrésistibles »

Pauline Rodriguez, 30 ans, diplômée d'un master de santé publique, s'est finalement rangée à l'avis de Guy de Maupassant : « *De toutes les passions, la seule vraiment respectable me paraît être la gourmandise* » ! « *J'étais chargée de projet en prévention santé depuis cinq ans dans une association lorsque celle-ci a fermé ses portes, faute de financement. Cela a été le déclic pour réaliser ce qui me tenait à cœur depuis longtemps, la pâtisserie.* » Après avoir passé son CAP en candidate libre et effectué quelques stages dans des boulangeries pâtisseries, la jeune femme a finalement décidé de voler de ses propres ailes. « *J'ai envie d'utiliser des ingrédients frais, de qualité, produits localement et de réaliser ce que je veux au fil des saisons.* » Inscrite à la Chambre de métiers et de l'artisanat de Seine-et-Marne, Pauline a donc créé sa petite entreprise chez elle, à Savigny-le-Temple. Dame Noisette – c'est le nom de sa société – propose des recettes « incontournables » (dame noisette, tarte citron meringuée...), saisonnières (aux



1



2

Pauline à la page

Pour en savoir plus sur les recettes de Pauline Rodriguez et passer une commande : Dame Noisette, 10, rue Eugène-Guillevic, à Savigny-le-Temple, tél. 06 16 29 72 79, site Internet : damenoisette.com, adresse électronique : damenoisette@hotmail.com

Aggloscope

- 1 Pauline Rodriguez a pris un virage à 180° et question température elle s'y connaît.
- 2 Un grand classique : la tarte au citron meringuée.

fruits de saison), « irrésistibles » (cakes, cookies, muffins...), éphémères (galette, bûche), événementielles (macarons, pièces montées, mignardises) ou personnalisées (à votre goût et à votre image). Le tout est fabriqué avec des produits de Seine-et-Marne – lait de Pécy, farine de Château-Landon, fruits des cueillettes de Coubert et Lieusaint – et de l'Essonne: œufs fermiers de Chauffour-les-Etrechy. « *Mon credo, c'est d'être en contact avec les clients et de produire pour eux mes propres pâtisseries, à la demande et sur mesure.* » Et si vous insistez, Pauline vous livrera sans doute les secrets de sa dame noisette: un croustillant à la pâte de noisette et feuilletine, surmonté d'une dacquoise moelleuse à la noisette, d'un crémeux au chocolat noir, d'une ganache montée légère au gianduja, le tout parsemé d'éclats de noisettes caramélisés. Comme disait Maupassant, « *Y'a pas que de la noisette, mais y'en a!* » ■

Les financiers à la noisette de Pauline

Ingrédients pour 14 financiers : 100 g de beurre, 60 g de farine, 100 g de poudre de noisette, 150 g de sucre glace, 1 pincée de sel, 4 blancs d'œufs, 100 g de noisettes concassées.

1. Préchauffer le four à 210° C et faire fondre le beurre au micro-ondes.
2. Verser dans un saladier le sucre glace, la farine, la poudre de noisette, le sel, les blancs d'œufs non battus et mélanger. Ajouter les noisettes concassées et le beurre fondu et mélanger à nouveau.
3. Remplir des moules à financiers beurrés et faire cuire au four 12 minutes. Démouler sur une grille et laisser refroidir.



Gémeaux

21 MARS-20 AVRIL

En juin, fais ce qu'il te plaît, Gémeaux ! Et puisque de toutes les passions, la seule vraiment respectable est paraît-il la gourmandise, précipite-toi chez Dame Noisette... (page 26).



Cancer

22 JUIN-22 JUILLET

L'été s'annonce très très chaud pour les Cancer. Ne craignez rien, vous allez pouvoir vous rafraîchir sur les plages de détente de l'Agglo fun tour, une spécialité de Grand Paris Sud (page 4).



Lion

23 JUILLET-22 AOÛT

Prévoyant, économe, prudent comme un bon père de famille, le Lion a toutes les raisons de se féliciter d'être de Grand Paris Sud. Le budget 2018 y a été voté sans augmentation de la fiscalité (pages 6-7).



Vierge

23 AOÛT-22 SEPTEMBRE

« Comme on se retrouve », Vierge ! Vous aimez l'Agora, vous allez adorer sa métamorphose. Une cure de jouvence vous attend d'ici fin 2018 (pages 8-9).



Balance

23 SEPTEMBRE-22 OCTOBRE

La Balance, parlons-en. De celle qu'on peaufine avant les concerts pour régler la sono... Celle du Lamano Festival ne va pas vous laisser indifférente. Bonnes vibrations assurées (page 15).



Scorpion

23 OCTOBRE-22 NOVEMBRE

Du Festival Lamano au Plan, il n'y a qu'un pas. Que le Scorpion franchira allègrement pour assister à l'Opening du 22 septembre. En vedette, Feu ! Chatterton, le plus poétique de nos groupes de rock (page 24).



Sagittaire

23 NOVEMBRE-21 DÉCEMBRE

Ne vous agitez pas avant de vous en servir ! De qui, de quoi ? Du guide des balades douces de Grand Paris Sud, à découvrir sur notre site sortir (page 2).



Capricorne

22 DÉCEMBRE-20 JANVIER

Réservez la soirée du 24 juin, elle est faite pour vous. Au programme : des extraits d'une cantate de Bach, la 5^e de Beethoven et le concerto pour violoncelle d'Elgar. Souvenez-vous : Jacqueline du Pré et Barenboim... Ce soir, c'est L'Odyssée (page 18).



Verseau

21 JANVIER-19 FÉVRIER

Individualiste et indépendant, vous ne rêvez que d'habitat individuel. Les audaces architecturales de l'appel à projets « Inventons la



Métropole » vont vous ouvrir d'autres horizons (pages 10-14).



Poissons

20 FÉVRIER-20 MARS

Bienvenue sur nos lignes d'eau et nos liaisons douces, notamment celles qu'emprunte la Scandibérique, l'EuroVélo route n° 3. Sous les ponts de Grand Paris Sud, coule la Seine et nos amours... (page 20).



Bélier

21 MARS-20 AVRIL

Têtu comme vous l'êtes, vous n'aviez jamais accepté de voir vos lignes de bus transformées en autant de notes de musique. L'agglo vous donne raison en revenant à une numérotation classique, sur des lignes toujours plus mobiles (page 5).



Taureau

21 AVRIL-21 MAI

Taureau, vous allez encore foncer, cette fois sur les traces de notre championne Meredith. Avec un peu de persévérance et beaucoup d'entraînement, vous pourriez peut-être la suivre lors du prochain marathon... (page 30).

WALL STREET ART FESTIVAL **TWOONE fait le printemps à Lieusaint**

L'artiste japonais TWOONE a inauguré début mai à Lieusaint l'édition 2018 du Wall Street Art Festival.

Le sujet retenu par Hiroyasu Tsuru, alias TWOONE : une aigrette (venue du tout proche espace naturel de la Motte) sur fond de plantes aquatiques, peinte sur le pignon d'un immeuble de la rue des Platanes. « Cette peinture agit comme le souvenir de son hivernage, l'empreinte laissée par l'oiseau de passage, explique Hiroyasu. L'humain est lui aussi de passage, parfois sans abri, ni attache. L'artiste est semblable à l'aigrette. Son travail l'entraîne souvent loin de chez lui. Par exemple, je suis né au Japon, puis j'ai vécu en Australie. Je vis désormais en Allemagne et je suis aujourd'hui ici en France pour peindre une fresque. Encore un nouveau territoire. Je n'ai pas vraiment de maison. Cependant, cet état de fait n'est pas pour moi un manque, la terre est ma maison. » Si une hirondelle ne fait paraître pas le printemps, TWOONE, à la fois peintre, poète et philosophe, réussit à réenchanter la ville.



Retrouvez l'article complet – TWOONE fait le printemps au Wall Street Art Festival – sur sortir.grandparissud.fr Trois autres artistes sont les prochains invités du Festival : Mina Hamada et Zosen Bandido à Corbeil-Essonnes et Jef Aérosol à Evry.



Le 16 mai, Francis Chouat accueillait Jean-Louis Borloo à Grigny et Évry, avec, de gauche à droite, Michel Bisson, président délégué, Marie-Line Pichery et Philippe Rio, vice-présidents de Grand Paris Sud.

Mobilisation pour nos quartiers !

Le Président de la République a récemment fixé un cap pour la politique de la ville, dans la continuité du rapport de Jean-Louis Borloo. Notre agglomération a soutenu d'une seule voix ses propositions, fruit d'un long travail initié d'ailleurs sur notre territoire, notamment à Grigny autour de Philippe Rio. C'était un travail nécessaire et urgent, tant la République doit s'adresser aux 6 millions de Français qui vivent dans ces « bouts de France » où la promesse républicaine de liberté, d'égalité et de fraternité recule, malgré 30 ans de mobilisation, d'abnégation et de milliards investis. Oui, en France, à Grand Paris Sud, des immeubles, des quartiers, des villes s'éloignent de la République, et plus vite que la tentative de réparation des fractures ne se met en place. Le travail de Jean-Louis Borloo s'appuyait donc sur certaines de nos initiatives : Grande école du numérique ; « Cuisine Mode d'emploi » ; grand projet éducatif ; soutien à la lutte contre les co-propriétés dégradées, etc. Il faut désormais amplifier ce travail et surtout changer de méthode : plus de simplicité, plus de réactivité, plus

d'écoute vis-à-vis des acteurs de terrain et élus locaux.

Le fait que le Président s'exprime lui-même sur ces questions est un tournant. Il engage la France. J'entends cependant le scepticisme ambiant : énième plan, recyclage de mesures inefficaces, manque de moyens, dernière station avant le chaos, etc. Je pourrais aisément le partager. Je suis maire d'Évry, en « politique de la ville » depuis plus de 20 ans, et président d'une agglomération de 350 000 habitants, dont 25% vivent dans 19 quartiers prioritaires. À l'État de sonner la mobilisation nationale, aux collectivités de prendre leurs responsabilités. Je prendrai un seul exemple : la lutte contre l'illettrisme, dont on parle trop rarement. Comment accéder à la formation et à l'emploi, aux services publics, à la culture, à la société numérique si l'on ne maîtrise pas la langue du pays où l'on vit ? Des initiatives fleurissent, des travailleurs sociaux et des associations se mobilisent avec passion, mais, en l'absence d'une mobilisation nationale et d'une coordination territoriale, ces

initiatives s'ensablent. C'est la raison pour laquelle, en lien avec Marie-Line Pichery, notre communauté d'agglomération a décidé de créer un véritable service public d'accès à la langue française et de lutte contre « l'illectronisme ». A Grand Paris Sud, nous sommes disponibles pour affiner l'ensemble des orientations proposées. Le Président l'a indiqué. Il a aussi, et je m'en félicite, désigné les agglomérations et métropoles comme pilotes. Je dis banco. Mais vite, vite, car il y a urgence. Voilà le défi à relever : aller plus vite que la crise ! Et cela ne concerne pas que quelques villes, mais l'ensemble de notre agglomération. Comment peut-on penser rendre un territoire attractif, en laissant de côté un quart de sa population ? La mobilisation collective doit continuer. Nos territoires peuvent être les nouveaux hussards de la République aux côtés d'un Etat totalement investi. Il en va de la réconciliation nationale, rien que cela. ■

Francis Chouat

Président de la communauté d'agglomération Grand Paris Sud

MEMBRE DU SCA 2000 ÉVRY ATHLÉ 91 ET ENSEIGNANTE

Meredith, d'Évry, remporte son premier marathon à Sénart

Elle s'aligne pour la première fois au départ d'un marathon et elle le remporte ! Meredith Bortolameolli, la locale de l'étape, championne de l'agglom...

Le Grand Prix Daniel Fix

L'AS Corbeil-Essonnes Cyclisme et l'US Métro Transport organisent lundi 18 juin le 49^e Grand Prix Daniel Fix, en hommage à ce jeune espoir local du cyclisme, frappé par la maladie et disparu prématurément en 1966 à l'âge de 22 ans. Plus d'une centaine de coureurs de 1^{ère}, 2^e, 3^e catégories et juniors sont attendus sur ce circuit de 1,5 km à parcourir 60 fois. Distribution des dossards à 17h30, départ à 18h30 rue de Gournay. L'épreuve est animée par Daniel Mangeas, la voix du Tour. Infos sur asce-cyclisme.fr et au 06 07 17 74 80.



Randos à vélo

Le club cyclotouriste de Saintry-sur-Seine organise régulièrement des randonnées ouvertes à tous, petits et grands. Prochain rendez-vous le dimanche 24 juin, départ à 9h30 sur le parking de la salle Corot. Participation gratuite, précisions au 06 88 83 41 92.

© Lionel Antoni



Pour un coup d'essai ce fut un coup de maître ! On pourrait même dire de maîtresse ! Meredith Bortolameolli, professeur des écoles à Évry, a donné une leçon à ses concurrentes en remportant à Sénart le premier marathon de sa jeune carrière sportive. En remportant l'épreuve en 2h51min-14sec, elle se classe même à la 8^e place des 19 éditions de la course, un résultat remarquable pour une première sur la distance. Agée de 31 ans, mariée et maman d'une petite fille de deux ans, Meredith a commencé l'athlétisme à l'âge de 12 ans à Arpajon. Domiciliée depuis 2010 dans le quartier des Pyramides à Évry, elle est aujourd'hui licenciée au SCA 2000 Évry Athlé 91. « Je cours habituellement sur des distances plus courtes : 1 500 m et 5 000 m sur piste, 10 km sur route et un peu de semi marathon. Je m'étais dit que je ferai un marathon après avoir eu un enfant. J'ai choisi celui de Sénart pour la

proximité et parce que l'on m'en avait dit du bien. Ravitaillements, épongeages, kinés et ostéopathes à l'arrivée : l'organisation est parfaite. » Avec modestie, la jeune femme avoue qu'elle a souffert et qu'elle ne refera pas un autre marathon dans les mois qui viennent : « J'étais un peu déçue de mon chrono. Je suis partie sur des bases trop rapides et les 15 derniers kilomètres ont été très durs. » Déjà vainqueur du semi marathon du Val-de-Marne en mars dernier, Meredith va maintenant souffler un peu avant de revenir sur 42,195 km, pourquoi pas à Sénart... En attendant, elle transmet la passion de l'athlé à ses jeunes élèves de CE1 de l'école Jacques-Cartier, dans le quartier du Champrier du Coq, à Évry. ■

Retrouvez tous les résultats du 19^e Marathon de Sénart Grand Paris Sud sur marathon-senart.com.



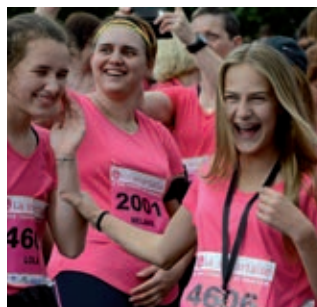
VENDREDI 15 JUIN Elles courent par milliers pour la bonne cause

Elles étaient 800 pour la première course en 2012, 6 000 l'an passé, elles seront sans doute plus de 8 000 le vendredi 15 juin. Elles sont de plus en plus nombreuses à voir la vie en rose !

Si vous avez raté les épisodes précédents, quelques rappels... La Sénartaise est une « course » de 6 km à réaliser en courant ou en marchant. On peut y participer à plusieurs, entre copines, en famille, entre collègues... Les hommes peuvent venir les encourager, mais doivent rester en dehors de la course, pour ne pas dénaturer son objet. Car la Sénartaise est aussi une épreuve féministe et solidaire, au terme de laquelle la moitié des droits d'inscription est reversée à la Ligue contre le Cancer de Seine-et-Marne. L'inscription s'élève à 10 €,

ce qui représente 5 € reversés par personne à la Ligue. C'est aussi une course pétillante, où l'on fait la fête avant, pendant et après la course... Avec des animations, un échauffement en musique avant le départ, des groupes musicaux pour vous encourager sur le parcours... et le réconfort à l'arrivée avec le ravitaillement et les cadeaux. Et même si le rose n'est pas votre couleur préférée (!), osez et venez déguisées ! Au total 99 000 € cumulés ont déjà été reversés à la Ligue contre le Cancer de Seine-et-Marne lors des 6 précédentes éditions. ■

Le vendredi 15 juin, au Carré Sénart à Lieusaint, sur l'esplanade du centre commercial côté canal. Échauffement en musique à partir de 17h30, départ de la course à 19h30. Toutes les infos sur lasenartaise.com



Baseball

Les Templiers de Sénart reçoivent le Paris Université Club les samedi 23 et dimanche 24 juin et Montpellier les samedi 21 et dimanche 22 juillet. Rendez-vous au stade de Lieusaint, accès par la RD 947.

La Nuit des Laveuses

Le jogging club du Coudray-Montceaux organise le samedi 8 septembre la 4^e Nuit des Laveuses, à la fois jogging, course, marche et randonnée. Deux parcours insolites de 7,5 et 10 km avec escalier, tunnel, écluse, chemin de halage et forêt. Départs à 21 h et 21h30 au stade Robert-Dautier. Ni dossard, ni puce, ni classement, mais lampe frontale obligatoire ! Inscriptions sur topchrono.biz

Les Foulées de la forêt de Bréviande

Le club Courir de Cesson Vert-Saint-Denis organise les Foulées de la forêt de Bréviande dimanche 9 septembre. Une course de 10 km dont le départ aura lieu à 10 h, au gymnase Colette-Besson de Cesson-la-Forêt. Infos et inscriptions sur courir-cvsvd.com

Championnats de France d'athlétisme

Le stade Robert-Bobin de Bondoufle accueille du vendredi 20 au dimanche 22 juillet les championnats de France cadets juniors organisés par la Fédération Française d'Athlétisme. Les 16 meilleurs athlètes nationaux sont attendus dans chaque épreuve.



**LES FILLES !
COURONS
POUR LA
BONNE
CAUSE**

La sénartaise

15 JUIN • 19h30

CONTRE LE CANCER

COURSE - MARCHÉ DE 6 KILOMÈTRES