



Grand Paris Sud

Seine-Essonne-Sénart Le magazine d'information
de la communauté d'agglomération

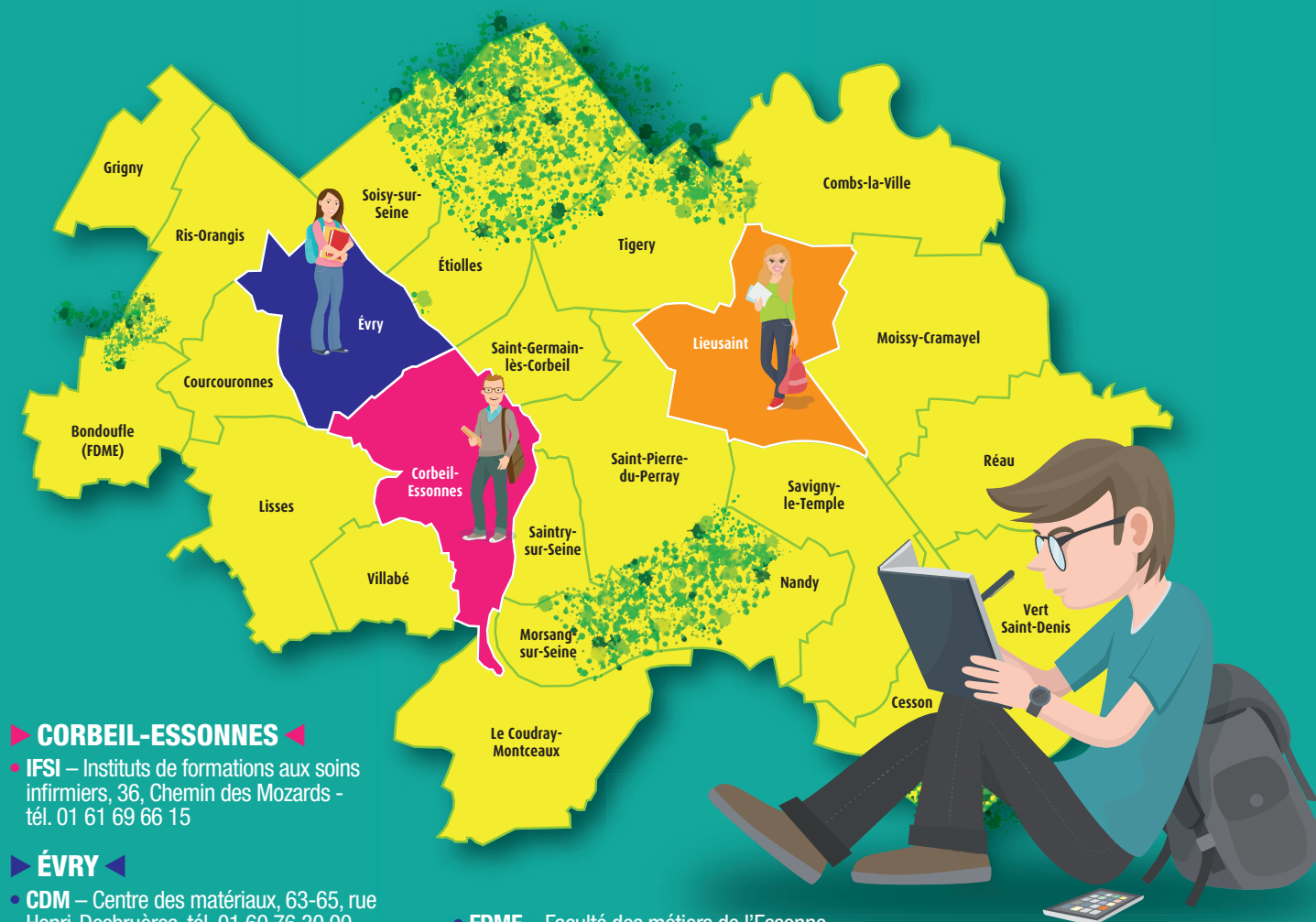


RENTÉE UNIVERSITAIRE
**L'agglo lance
un portail web étudiant**

Journées du Patrimoine : 12 sites à découvrir (p. 7)

Bienvenue au campus de Grand Paris Sud

Universités, Instituts universitaires de technologie, écoles d'ingénieurs ou de management, classe préparatoire aux écoles d'art ou formations aux métiers de la santé... L'agglomération propose pas moins de 14 établissements d'enseignement supérieur – et plus de 170 filières – à ses lycéens et étudiants. Sans compter les nombreux lycées qui proposent des BTS et BTSA. Lire notre dossier pages 10-14.



▶ CORBEIL-ESSONNES ◀

- **IFSI** – Instituts de formations aux soins infirmiers, 36, Chemin des Mozards - tél. 01 61 69 66 15

▶ ÉVRY ◀

- **CDM** – Centre des matériaux, 63-65, rue Henri-Desbruères, tél. 01 60 76 30 00
- **CFA-EVE** - Centre de formation universitaire en apprentissage, 48, cours Blaise-Pascal, tél. 01 60 79 54 00
- **Classe préparatoire publique aux écoles supérieures d'art**, 6, avenue de Ratisbonne, tél. 01 60 78 76 81
- **CNAM** – Conservatoire national des arts et métiers, 19, cours Blaise-Pascal, tél. 01 60 79 87 70.
- **ENSIIE** - Ecole nationale supérieure d'informatique pour l'industrie et l'entreprise, 1, square de la Résistance, tél. 01 69 36 73 50

- **FDME** – Faculté des métiers de l'Essonne, 3, chemin de la Grange Feu Louis, tél. 01 60 79 74 00
- **GIP** – Genopole, 1-5, rue Henri-Desbruères, tél. 01 60 87 83 00
- **IMT-BS** – Institut Mines-Télécom Business School, 9, rue Charles-Fourier, tél. 01 60 76 40 40
- **Institut Universitaire de Technologie d'Évry Val d'Essonne**, cours Monseigneur Romero, tél. 01 69 47 72 00
- **TSP** – Télécom Sud Paris, 9, rue Charles-Fourier, tél. 01 60 76 40 40

- **Université Évry Val d'Essonne**, boulevard François-Mitterrand, tél. 01 69 47 70 00

▶ LIEUSAINTE ◀

- **ICAM Paris Sénart** – Institut catholique d'arts et métiers, 34, allée des Points de vue, tél. 01 81 14 10 00
- **Institut Universitaire de Technologie de Sénart Fontainebleau**, 36-37, rue Georges-Charpak, tél. 01 64 13 44 88

Retrouvez la liste et toutes les coordonnées des établissements sur grandparissud.fr



©Francis_fg78

©Fanny Latour Lambert

©Gilda Olivier



N° 24 - Septembre/Octobre 2018
Le magazine d'information
de la communauté d'agglomération



En couverture :
Un nouveau portail
étudiant sur le Net
©DR

Grand Paris Sud Magazine est bimestriel.

Le prochain numéro
sera distribué début novembre.

04 L'actu 24 sur 24

L'agglomération lance son plan d'urbanisme
Patrimoine : dix sites remarquables
à découvrir
Bienvenue aux Rencontres
artisanales

10 Grand angle

Rentrée universitaire :
un campus étudiant sur le web

**Au centre de
votre magazine :**

15-18 Cahier Culture

Feu ! Chatterton
fait l'Opening du Plan

19 L'actu en image

Quartiers d'été avec l'agglomération fun tour

20 Aujourd'hui pour demain

Des familles énergiques
et positives !
Donnez votre avis sur le Plan climat

22 Réussites

Gros plan sur l'association AIVE
Le parc des Haies Blanches
en plein boom

24 Suivez le guide

Le Coudray-Montceaux
au fil de l'eau

26 Découvertes

On Air s'envole pour
le Raid Amazonas
L'Aggloscope

28 Regard sur

Embarquez pour
le Wall Street Art Tour

29 Parlons-en

Le point de vue de Francis Chouat

30 Grand Paris Sport

Le CACV gym retrouve le Top 12
L'ASCE natation s'offre
une seconde jeunesse

L'école de production recherche des bénévoles

L'école de production de l'Icam (école de la « deuxième chance » pour les 15-18 ans), à Lieusaint, recherche des bénévoles pour assurer l'enseignement de matières littéraires, scientifiques, de prévention, santé et environnement, d'éducation physique et sportive, l'animation d'activités culturelles et l'encadrement de soutien scolaire. Disponibilité : à partir de 1h15 par semaine (entre 8h30 et 17h30).
Contact : Astrid Telusson, edp.paris-senart@icam.fr, tél. 01 81 14 10 40.

Les 20 ans du Genopole

Genopole, premier pôle européen santé et innovation, fêtera son 20^e anniversaire le mardi 13 novembre. Beaucoup de monde devrait se retrouver autour du gâteau... Plus d'infos sur genopole.fr

Dassault Systèmes entre dans le CampusFab

Dassault Systèmes vient d'entrer dans le consortium du CampusFab, nouveau nom de la « plateforme de formation à la mécanique industrielle de demain ». L'école de l'industrie du futur, en cours de construction sur le site de Bondoufle de la Faculté des métiers de l'Essonne, accueillera ses premiers apprentis, étudiants et stagiaires à la rentrée 2019.

E-COMMERCE

Mille emplois sur le nouveau « Hub Paris » d'UPS

Le groupe international UPS a choisi Évry et Corbeil-Essonnes pour installer son site stratégique en Ile-de-France, le « Hub Paris ».



©Christophe Lepetit



30 000 m²

la surface totale des bâtiments



125

portes de chargement de poids lourds



37 000

la capacité de tri de colis par heure

Le géant américain de la logistique UPS surfe sur la vague du commerce en ligne. La société fondée en 1907 à Seattle vient d'inaugurer son nouveau « Hub Paris », un site de 13 hectares pour 30 000 m² de bâtiments (l'équivalent de 4 terrains de football !), situé à cheval sur les communes de Corbeil-Essonnes et d'Évry. « Avec ce nouveau site implanté à Grand Paris Sud, UPS réalise son investissement français le plus important, à hauteur de 100 millions d'euros de dollars. C'est un signe fort en termes d'attractivité du territoire », pour Francis Chouat, qui inaugurerait le site aux côtés du maire de Corbeil et vice-président de GPS, Jean-Pierre Bechter, en présence de la ministre des transports, Elisabeth Borne. Les recrutements – déjà près d'un millier d'emplois – ont été menés en partenariat avec la Préfecture de l'Essonne, Pôle emploi et l'agglomération, notamment lors du salon Grand Paris Sud Emploi, en mai dernier. UPS a par ailleurs rejoint le Plan de mobilité interentreprises Évry Sud Corbeil-Essonnes, piloté par Grand Paris Sud, dont l'enquête auprès des salariés est en cours. ■



L'actualité en direct de la communauté d'agglomération sur : grandparissud.fr

AMÉNAGEMENT DU TERRITOIRE

L'agglomération lance son Schéma de cohérence territoriale

C'est parti : le Schéma de cohérence territoriale (SCoT) entre dans sa phase active. Après une période d'état des lieux et de diagnostic qui a commencé en début d'année, l'agglomération s'apprête à lancer son PADD : Projet d'aménagement et de développement durables.

Mais au fait, le SCoT, c'est quoi ? Il s'agit du document de planification qui définit pour les 15 ans qui viennent les grandes orientations d'urbanisme et d'aménagement du territoire. Contrairement aux Plans locaux d'urbanisme (PLU) élaborés par les communes, le SCoT ne détermine pas l'utilisation des sols, sauf pour les espaces à protéger et les zones commerciales. En revanche, il permet de définir les orientations de toutes les politiques publiques : développement économique et commercial, habitat, agriculture, paysage et patrimoine, mobilités et déplacements, environnement et écologie, consommation foncière, communications numériques...

On lira ci-contre le calendrier prévisionnel de l'élaboration du SCoT : PADD puis Document d'orientations et d'objectifs (DOO) et enfin phase administrative. Tout au long de la procédure, les habitants seront invités à s'exprimer sur le site Internet grandparissud.fr et à l'adresse mail dédiée : scot@grandparissud.fr ■



Des paysages et un patrimoine à préserver et à mettre en valeur. Ici, le bois du Cerf, à Ettilles.

SCoT de Grand Paris Sud : calendrier prévisionnel de l'élaboration								
○.....▶	09/2018	○.....▶	12/2018	○.....▶	10/2019	10/2019	○.....▶	mi 2020
	Diagnostic préalable		Projet d'Aménagement et de Développement Durable (PADD)		Document d'Orientations et d'Objectifs (DOO)		Arrêt du projet	Phase administrative



« Pour améliorer la qualité de vie... »

« Les grands enjeux du SCoT sont le développement économique, l'environnement et la qualité de vie, résume Stéphane Raffalli, maire de Ris-Orangis, vice-président de Grand Paris Sud en charge de l'aménagement, de l'habitat et des grands projets. Ce document de planification doit nous aider à conforter l'attractivité économique et le rayonnement du territoire, à améliorer la qualité de vie des habitants en matière d'habitat, d'accompagnement social, de culture, de sport ou encore d'offre locale de santé. En ce qui concerne les enjeux environnementaux, il s'agit de mettre en valeur les richesses patrimoniales et naturelles, de préserver les continuités écologiques, d'économiser l'espace et de prévenir les risques naturels. Enfin, dans le domaine de la mobilité, il s'agit de favoriser les déplacements à l'intérieur de l'agglomération et vers les territoires voisins, notamment l'ancienne base aérienne de Brétigny, le pôle Paris-Saclay, le pôle universitaire d'Orsay; d'accompagner les projets en cours, Tram 12, T Zen 2 et 4; d'améliorer le RER D et de renforcer les circuits courts et la mobilité douce »

Stéphane Raffalli

Maire de Ris-Orangis • Vice-président chargé de l'aménagement, de l'habitat et des grands projets

Focus

Un partenariat exemplaire

La mairie de Saint-Pierre-du-Perry a engagé depuis plusieurs mois un partenariat avec l'Institut d'éducation motrice du Petit Tremblay, qui accueille 57 enfants et jeunes adultes déficients moteurs, âgés de 7 à 20 ans. La mairie met à sa disposition une salle de classe à l'école élémentaire des 4 Saisons. Huit enfants reçoivent ainsi un enseignement spécialisé, assuré par l'Education nationale. Et dès cette rentrée, pour la première fois, un enfant de l'IEM intégrera une classe de CP des 4 Saisons. Il fera l'objet d'un accompagnement personnalisé, mais suivra le programme scolaire comme tous les autres enfants.

Les Virades de l'espoir



La commune de Combs-la-Ville accueille Les Virades de l'espoir, au profit de la lutte contre la mucoviscidose, les 29 et 30 septembre. Au programme : loto le samedi à 19 h ; dimanche randonnées, spectacles de danses, de musiques (Ann-Shirley), jeux, kermesse, stands beauté et massage, restauration, etc. Salle des fêtes André-Malraux, renseignements au 06 09 07 92 72, programme complet sur : facebook.com/viradedecombslaville/

ENSEIGNEMENT MUSICAL Le Centre des musiques Didier Lockwood va s'installer à la ferme du Bois Briard à Courcouronnes

Depuis le paradis des musiciens, le violoniste disparu en février dernier doit se réjouir de cette bonne nouvelle... Le Centre des musiques Didier Lockwood, créé et installé à Dammarie-les-Lys (77) depuis 2000, s'installera bientôt à la ferme du Bois Briard, à Courcouronnes.

« L'arrivée de ce nouvel équipement permettra de conforter la transformation du site en un pôle d'enseignement artistique de très haute qualité, un véritable campus culturel », se félicitent de concert Francis Chouat et Stéphane Beaudet, maire de Courcouronnes et vice-président de l'agglomération. La ferme accueille déjà l'Ecole départementale de théâtre (EDT 91) et la classe préparatoire des arts plastiques et visuels. Son aile ouest abritera donc le CMDL en 2021, après réhabilitation. Le programme des travaux, approuvé par les élus à l'unanimité en juin dernier, comprend la création de locaux administratifs, de 5 salles de cours et de 5 salles pour ensembles ou grands ensembles, de 15 laboratoires de travail d'instruments, d'un studio d'enregistrement et d'une cafétéria. L'investissement est estimé à 6,7 millions d'euros, l'agglomération sollicitant des subventions auprès du Département, de la Région et de l'Etat. « Ce projet rejoint les ambitions de l'agglomération dans le domaine de la musique :

ouvrir son accès au plus grand nombre et favoriser la pratique instrumentale dès le plus jeune âge », se réjouit René Réthoré, vice-président chargé de la culture.

La salle Decauville mutualisée

Le Centre des musiques Didier Lockwood, installé dans le parc de l'Abbaye du Lys depuis dix-huit ans, s'y trouve un peu à l'étroit. « Nous disposons ici d'environ 1 000 m², une surface à peu près identique à celle prévue au sein de la ferme. Mais ce qui nous manque surtout, c'est un auditorium. Le problème sera résolu grâce à la mutualisation de la salle Decauville », indique la directrice du CMDL, Chantal Charlier. La salle intercommunale de la ferme du Bois Briard, inaugurée en mars 2017, modulable et équipée de gradins télescopiques, peut accueillir de 200 à un peu plus de 1 000 personnes. De quoi satisfaire les besoins du CMDL, dont les 80 intervenants encadrent 65 étudiants à plein temps et 70 à temps partiel. ■





Les Grands Moulins de Corbeil-Essonnes.



Le centre de conservation des archives du ministère de l'Économie et des Finances, à Savigny-le-Temple.

JOURNEES DU PATRIMOINE 12 sites remarquables à découvrir

Les Journées du Patrimoine 2018 pourraient bien être des « collectors » ! Grand Paris Sud vous invite à découvrir douze sites pour la plupart « inédits », habituellement fermés au public.

Quand on vous dit que Grand Paris Sud est un territoire remarquable, on n'est pas les seuls ! Le Conseil régional d'Ile-de-France vient début juillet d'attribuer son label « Patrimoine d'intérêt régional » à deux sites de l'agglomération : la ferme de Varâtre à Lieusaint et l'ancien bâtiment des pompes de la papeterie Darblay, à Corbeil-Essonnes. Ce label – un nouveau dispositif créé par la Région – vise à mettre en valeur des édifices jusque là non protégés au titre des monuments historiques. C'est ainsi que la Région devrait dans les années à venir accompagner la valorisation des deux sites en termes de restauration (le colombier de la ferme de Varâtre), de publications, de signalétique ou d'événementiel. Un autre « monument » de l'agglomération est à l'honneur à la veille des Journées du Patrimoine : les grands moulins de Corbeil.

Une convention sera bientôt signée entre la ville de Corbeil-Essonnes, la Région, la communauté d'agglomération et la société des Moulins Soufflet pour lancer une étude patrimoniale, historique et architecturale, avant d'engager un programme de valorisation. La ville prépare en effet une exposition pour 2019 et l'agglomération un outil de visite virtuelle.

Douze sites remarquables

Du label aux Journées du Patrimoine, il n'y a qu'un pas, que l'agglomération vous propose de franchir pour partir à la découverte de 12 sites remarquables et, pour la plupart, habituellement fermés au public. Dans le désordre, vous aurez le choix entre les deux labellisés – ferme de Varâtre et ancienne papeterie Darblay (dimanche 16) –, l'ancien hôpital Galignani de Corbeil-Essonnes

EXPOSITION La Collection Fantôme

Le service des arts visuels de l'agglomération présente jusqu'au 13 octobre une exposition intitulée Collection Fantôme, en partenariat avec le Musée des Civilisations de Côte d'Ivoire, à Abidjan, et l'association L'Art(sans)Frique. En 2011, ce musée était victime d'un pillage qui le privait de plus d'une centaine d'œuvres : bijoux royaux, masques, sculptures, parures et objets d'arts religieux. Il a depuis imaginé avec différents partenaires cette Collection Fantôme autour de la notion de préservation des biens culturels et du patrimoine de l'humanité. C'est ainsi que 700 élèves des ateliers d'arts plastiques de l'agglomération ont travaillé pendant un an sur les thèmes de la mémoire, de la collection, de l'absence, de l'oralité ou encore de la transmission. Ils présentent le fruit de ce travail dans le cadre de l'exposition « Ceux qui nous regardent », constituée de dessins, peintures, vidéos, sculptures, photographies, gravures et installations.

Du 4 septembre au 13 octobre
à la Médiathèque Albert-Camus,
à Évry, en accès libre. Infos au
01 69 89 80 02 ou 01 60 78 76 81,
par mail : aap@grandparissud.fr

(aujourd'hui un Ehpad, samedi 15), le quartier des Patios à Grigny (le 15), le centre de conservation des archives du ministère de l'Économie et des Finances à Savigny-le-Temple (le 15 après-midi), la Maison d'école au hameau de Pouilly-le-Fort à Vert-Saint-Denis (les 15 et 16), la rue de Paris à Lieusaint à travers une exposition au centre culturel Côté Cour (du 15 septembre au 19 octobre), la bibliothèque universitaire d'Évry (le 15), la Maison de l'environnement à Vert-Saint-Denis (sur le thème des traditions culinaires le 15), la Maison Michard, réalisée en 1976 par l'architecte Dominique Zimbacca à Corbeil-Essonnes (le 15), l'écluse et le barrage d'Évry (le 16) et enfin la pagode d'Évry (les 15 et 16). ■

Retrouvez le programme complet des visites sur sortir.grandparissud.fr



L'inauguration du site propre a eu lieu le 27 août en présence de Francis Chouat, président de Grand Paris Sud, Jean-Benoît Albertini, préfet de l'Essonne, Philippe Rio, maire de Grigny et vice-président de Grand Paris Sud, François Durovray, président du Conseil départemental, et de Stéphane Beaudet, vice-président de la Région chargé des transports.

trois stations (place du Damier, Plaine centrale et Viry-Châtillon) et l'aménagement de la place du Damier – a coûté près de 22 millions d'euros. Le financement a été porté par l'Agence nationale pour la rénovation urbaine (ANRU) pour 40%, par la Région Ile-de-France (40%), le Conseil départemental de l'Essonne (10%) et l'agglomération (10%). Avec ce nouveau tronçon de site propre, Grigny dispose désormais d'une véritable continuité urbaine entre les deux grands ensembles de son territoire, de part et d'autre de l'autoroute. Cette « voie de la Plaine » ouverte à la ligne 402 sera également celle du T Zen 4 à l'horizon 2021. ■

RÉNOVATION URBAINE

La ligne 402 traverse la Grande Borne

Le site propre de la Grande Borne est désormais traversé par les bus. La voie de la rénovation et du désenclavement pour le quartier de Grigny.

Une voie automobile – la « petite voie de la Plaine » – traversait et désenclavait déjà la Grande Borne, à Grigny, depuis décembre 2016. Depuis le 28 août, la ligne de bus 402 (Viry-Châtillon – Le Coudray-Montceaux) traverse à son tour le quartier sur le tout nouveau site propre réalisé par l'agglomération. Un kilomètre de voie exclusivement dédiée au bus, depuis le pont de la Paix à l'est (franchissement de l'autoroute A6) jusqu'à la station place de la Carpe à l'ouest, à Viry-Châtillon. *« Cette belle réalisation était inscrite dans le premier programme national de rénovation urbaine de Grigny, rappelle Francis Chouat. Elle permet d'ouvrir le grand ensemble conçu par Emile Aillaud au centre-ville et aux autres quartiers de Grigny, mais également au quartier du Plateau et du centre-ville de Viry-Chatillon. C'est un plus incontestable pour les 11 000 habitants de la Grande Borne ».* L'opération globale – comprenant la voie de désenclavement, la voie de bus, les

Des nouveautés sur la TICE

Nouvelles lignes, nouvelles dénominations, nouvelles offres... Le réseau TICE, qui exploite la ligne 402, fête ses 30 ans en proposant des nouveautés. Plusieurs arrêts sont renommés sur les lignes 401/403/413/414/453. TICE fait aussi quelques aménagements sur la ligne 416 et un nouveau service de transports à la demande appelé Flexigo voit le jour afin de répondre au besoin des entreprises. Autre grande nouveauté : les clients des réseaux Bouygues Telecom, Orange et SFR peuvent désormais acheter leur ticket de bus par SMS (2 €).

Pour tout savoir sur les nouveautés du réseau : bus-tice.com



DU 28 SEPTEMBRE AU 6 OCTOBRE

Bienvenue aux Rencontres artisanales

Bienvenue aux Rencontres artisanales, mais pas n'importe lesquelles. Celles issues des jumelages historiques entre le Mali, la Mauritanie, le Sénégal et Grand Paris Sud.

Bijoux, vêtements, sculpture, objets pour la décoration ou instruments de musique... Les objets d'art et d'artisanat d'Afrique de l'Ouest vous attendent pendant plus d'une semaine au centre commercial Évry 2. La communauté d'agglomération y invite une nouvelle fois une quinzaine d'artisans venus de la commune V de Bamako, Dakar et Nouakchott. Et pour que la coopération soit totale, l'agglomération convie également deux artisans de Grand Paris Sud. Ces rencontres artisanales s'organisent autour d'un espace de vente, place des Cascades, et d'un espace découverte, place de l'Europe (devant le magasin Fnac). Au programme de cet espace découverte : des projections sur

le travail des artisans, un studio photo pour immortaliser le passage des visiteurs et des ateliers animés par les artisans : bijoux, sculpture, teinture, etc. Ces mêmes artisans offriront leur savoir-faire en partage dans les centres de loisirs, les centres sociaux et les maisons de quartier d'Évry dès le mercredi 26 septembre. Les rencontres sont organisées par l'agglomération et la ville d'Évry en partenariat avec les filières tourisme et industrie de la Faculté des Métiers de l'Essonne (FDME) ■

**Du vendredi 28 septembre
au samedi 6 octobre, au centre
commercial Évry 2, le programme
détaillé sur sortir.grandparissud.fr**



DIMANCHE 23 SEPTEMBRE

Une Fête de la forêt médiévale

Pour sa 10^e édition, la Fête de la forêt de Sénart fait appel aux trouvères et autres jongleurs du Moyen Age.

L'Office du tourisme et l'Office national des forêts vous donnent rendez-vous le dimanche 23 septembre, de 10 h à 18 h, à la Faisanderie de Sénart, à Étiolles. Au programme : près de 30 spectacles dans le parc et sur l'esplanade de la Faisanderie. Deux campements médiévaux seront animés par la Compagnie « Arroi des Trois Noues » et « Les Compagnons Philippiens » qui installeront un village, un camp militaire et une place de marché et d'artisanat (plus de 15 métiers en démonstration). De la musique aussi, avec « Les derniers trouvères » (chant, danse, jonglerie) et « Les compagnons du gras jambon » (rock médiéval). Du théâtre avec « La Compagnie des Monts Rieurs, les compagnies « Ker- van », « Sembadelle », « Favier Théâtre » et les bénévoles de l'Office de Tourisme. Pour les gourmands, rendez-vous sur les stands des produits du terroir : Miel de Tigery, La Corbeille à Confitures, la brasserie L'Instant, Mon Beau biscuit, les Macarons de Réau, la Cour des Saveurs, la Cueillette de Servigny. Et aussi : la meute de loups de Pierre Cadeac, des espaces de jeux, des espaces de restauration et plein de surprises... ■

Le programme détaillé de la Fête de la forêt de Sénart sur sortir.grandparissud.fr



Grand Paris Sud
Seine-Essonne-Sénart

Directeur de la publication
Francis Chouat

Directrice de la communication
Jeanne Rebuffat

Rédacteur en chef
Roland Puig

Contact
webmaster@grandparissud.fr

Maquette
Thierry Pinchon

Création : samourai.fr

Crédits photos
Eric Miranda

Impression
Imprimerie Morault

Dépôt légal à parution.

© Tous droits réservés

Grand Paris Sud Juin 2018



ENSEIGNEMENT SUPÉRIEUR, RECHERCHE ET INNOVATION **Grand Paris Sud** **territoire « apprenant »**

La notion de territoire « apprenant » est inscrite au cœur du Projet de territoire de Grand Paris Sud. En clair, l'objectif de l'agгло est de permettre à chacun de se réaliser pleinement dans des formations d'excellence tout au long de la vie. Universités, IUT, grandes écoles, apprentissage, formation en alternance ou formation tout au long de la vie : le champ des possibles est ouvert à Grand Paris Sud. Pour le baliser et multiplier les chances de réussite, l'agгло soutient et accompagne l'ensemble des établissements et des filières (carte et liste à retrouver en page 2). Dernière en date de ses initiatives: la création d'un portail Internet dédié aux lycéens et aux étudiants. Bienvenue au campus grandeur nature sur la toile (pages 12-13).



20 000

le nombre d'étudiants
à Grand Paris Sud



14

le nombre d'établissements
d'enseignement supérieur,
dont 2 universités et 4 grandes
écoles



170

le nombre de filières et de
formations recensées dans
l'agglomération



La vie étudiante comporte aussi des moments de convivialité, comme ici lors de l'Évry Trail Urbain, en mars dernier.

RENTRÉE UNIVERSITAIRE **Un campus grandeur nature sur la toile**

**L'agglomération ouvre
ce mois-ci un
portail Internet**

à destination des
étudiants et des
lycéens de
Grand Paris
Sud. Le campus
grandeur nature
sur la toile,
mode d'emploi...



Le nouveau portail étudiant de l'agglomération – **campus.grandparis-sud.fr** – s'adapte à tous les supports. Accessible sur pc, tablette ou smartphone, la plateforme a été conçue en partenariat avec les établissements d'enseignement supérieur, mais aussi avec l'Onisep (Office national d'information sur les enseignements et les professions) pour la partie qui concerne la formation et l'emploi. Que trouve-t-on sur « campus » ? Le portail recense tout d'abord l'ensemble de l'offre d'études supérieures à Grand Paris Sud, ainsi que celles des universités de Saclay et de Créteil en lien avec les cursus proposés dans l'agglomération. Les lycéens et les étudiants peuvent y effectuer des recherches par centres d'intérêt, par métiers, par villes, par formations ou encore en choisissant le critère de l'alternance. Le site met non seulement en valeur l'offre d'études supérieures, mais également les formations en ligne ouvertes à tous (Mooc) et les initiatives comme l'entrepreneuriat étudiant.

L'autre volet du campus est sa dimension pratique, qui fournit des informations sur les transports, le logement, la restauration, les aides financières et les tarifs privilégiés, les sorties, les

DR



Le bâtiment Étoile, sur le campus de l'IMT Business School.

événements, les loisirs, les sports, la santé ou encore les études en situation de handicap. Ce campus est actuellement testé par une dizaine d'étudiants et sera éventuellement modifié et amélioré en fonction de leurs remarques.

Si vous souhaitez rejoindre cette équipe de testeurs, faites-vous connaître par mail : webmaster@grandparissud.fr

Les nouveautés de la rentrée universitaire

La rentrée universitaire à Grand Paris Sud est marquée par d'autres nouveautés. A Évry, Télécom École de Management est devenue il y a quelques semaines l'Institut Mines-Télécom Business School. Unique école de management au sein de l'Institut Mines-Télécom (qui réunit 13 grandes écoles en France), l'école publique de commerce d'Évry (la moins chère de France et régulièrement classée parmi les 20 meilleures écoles françaises de commerce!) s'appuie sur ce changement pour accélérer son développement et cultiver sa double vocation manager-ingénieur (imt-bs.eu).

Des études de santé à Sénart

Deux nouveautés à Sénart : la création d'une Paces (première année commune aux études de santé – sage-femme, odontologie, médecine, pharmacie, masso-kinésithérapie). Rattachée à la faculté de médecine de Créteil, cette nouvelle antenne de l'UPEC accueille une centaine d'étudiants dès cette rentrée. Et le campus de Lieusaint inaugure dans quelques semaines sa Maison des étudiants, qui réunit un pôle santé (psychologue, infirmière, assistante sociale), un espace de détente et de jeux, et le bureau des associations étudiantes (iutsf.u-pec.fr).

L'Émulateur d'Évry

A Évry, l'Université, désormais rattachée à Paris-Saclay, poursuit ses efforts pour l'accompagnement et la réussite des étudiants. Elle met notamment en place différents soutiens à destination des étudiants « Oui-si », c'est-à-dire admis sous condition dans le cadre de Parcoursup. Ces accompagnements seront dispensés par des enseignants engagés dans une démarche d'innovation pédagogique, au sein d'un lieu original baptisé « l'Émulateur ». « *Notre ambition est de transformer en profondeur les conditions d'accueil à l'Université et faire de l'acquis qu'est le « droit aux études supérieures » représenté par le baccalauréat, un passeport ouvrant le chemin d'une réussite effective* », affirme Patrick Curmi, président de l'Université d'Évry (univ-evry.fr). ■



Le campus de Sénart accueille une nouvelle formation PACES, première année commune aux études de santé.

► **Rendez-vous sur campus.grandparissud.fr**

©Monkey Business image



Line Magne

Maire de Moissy-Cramayel
Vice-présidente de Grand Paris Sud
chargée de l'enseignement supérieur, de la recherche et de l'innovation.



Quel tableau dressez-vous de « l'ESRI » ?

L'enseignement supérieur, la recherche et l'innovation sont un atout et un formidable enjeu de développement. Grand Paris Sud accueille 20 000 étudiants et

propose une offre de formation pluridisciplinaire du bac + 2 au bac + 8. L'agglomération compte 14 établissements d'enseignement supérieur, plus de 30 laboratoires de recherche, 4 instituts de formation aux métiers de la santé et de

3 QUESTIONS À

nombreux lycées qui proposent des BTS et BTS.A. Cette offre est en synergie avec d'autres ressources créées ou soutenues par l'agglomération : pépinières et incubateurs d'entreprises, living labs et fab labs.

Les taux de scolarisation et de diplômes restent malgré tout insuffisants ?

Pour conforter ce « territoire apprenant », l'agglomération a décidé d'agir dans trois directions : favoriser de nouvelles implantations, de nouvelles offres de formation et de nouveaux outils de recherche ; renforcer l'attractivité du territoire en développant la vie de campus, l'accueil des étudiants et des chercheurs, notamment à travers la création du nouveau portail Internet ; renforcer les connexions entre les entreprises, l'enseignement supérieur, la recherche, les services et les équipements de l'agglomération

Comment se traduisent concrètement ces objectifs ?

Depuis 2017, nous avons soutenu l'extension de l'Icam, la création d'une première année commune aux études de santé portée par l'UPEC, le développement du pôle des sciences de l'ingénieur à Sénart et l'élargissement de l'association Évry Sénart Sciences et Innovation. Nous avons également accompagné l'école de production de l'Icam pour les décrocheurs, la création du Campus des Métiers et des Qualifications et financé les Cordées de la réussite, le Plateau de formation à la mécanique industrielle du futur, l'extension du Cluster C-19 ou encore les Passerelles de l'apprentissage. Sans oublier les 250 000 euros annuels de subventions aux établissements.

FOCUS

Faculté des Métiers du 91

Christian Thérond (diplômé du CNAM, cofondateur de la licence professionnelle entrepreneuriat et enseignant de gestion à l'Université Évry-Val-d'Essonne) a récemment été nommé président de la Faculté Des Métiers de l'Essonne, succédant à Max Peuvrier. La FDME a conforté en 2018 sa position de leader en Ile-de-France en tant que CFA dans les murs (contrairement aux CFA hors les murs qui délèguent la formation à des structures partenaires) avec près de 3 000 apprentis. facmetiers91.fr

Sciences et Innovation

L'association Évry Sénart Sciences et Innovation, qui s'appête à ouvrir son site Internet (en octobre), organise trois

événements : un séminaire sur la génomique et la santé le 27 septembre, un colloque sur l'eau, la santé et l'environnement les 22 et 23 novembre, un colloque sur l'intelligence artificielle le 6 décembre. **Plus d'infos sur grandparissud.fr**

25 ans, 25 promotions

Le département qualité logistique industrielle et informatique de l'IUT d'Évry-Val-d'Essonne a récemment fêté son 25^e anniversaire et... autant de promotions. Depuis 1992, 1 089 étudiants sont sortis diplômés du DUT QLIO. iut.univ-evry.fr

Le 13^e jobdating du CFA-EVE

Gros succès pour le 13^e forum de recrutement du CFA-EVE, en juin dernier,

avec 39 entreprises et 95 recruteurs. Malgré une météo capricieuse et la grève des transports, le job dating a permis de mettre en relation 700 candidats pré admis sur l'une des 74 formations du Centre de formation universitaire d'apprentis d'Évry-Val-d'Essonne avec des employeurs potentiels. cfa-eve.fr

L'icam en vitesse de croisière

L'école d'ingénieurs Icam (Institut catholique d'arts et métiers) de Lieusaint, ouverte en 2015, franchit cette année le cap des 350 étudiants, encadrés par une trentaine d'enseignants. Par ailleurs, le site universitaire de Sénart, toujours à Lieusaint, passe pour la première fois la barre des 3 000 étudiants.

Culture



©Fanny Latour Lambert

POP-ROCK **Feu! Chatterton fait l'Opening du Plan**

Dans l'Opening du Plan, il y a un concert, mais pas que ! La rentrée familiale et festive de la salle de Ris-Orangis commence dès 14h avec des animations pour les grands et les petits, un village associatif, des disquaires et une bourse aux disques, des DJ sets et de la restauration sur place. A 20h, place à la musique en direct live avec Owlle – funambule pop entre Kate Bush et Katty Perry – Blow – un quatuor électro pop rock – Fang The Great – le chanteur et rappeur d'Evry entre R'n'B et hip-hop – et la comète poétique pop-rock et inclassable Feu ! Chatterton. Arthur et ses complices vont vous embarquer sur les ailes (leur dernier album s'appelle *L'Oiseleur!*) de leur poésie surréaliste et de leur musique flamboyante, à la fois pop, rock, funk, jazz et électro... Bref, Le Plan, le 22 septembre, c'est carrément The Place To Be ! ■

Le samedi 22 septembre, à partir de 14 h, concert à 20 h
Le Plan, à Ris-Orangis
Réservations : 01 69 02 09 19 et leplan.com

OUVERTURE DE SAISON **Lindigo sur la Scène du Monde**

L'Espace Prévert Scène du Monde, à Savigny-le-Temple, présente sa saison culturelle en musique. Début de la soirée à 20h autour du verre de l'amitié, présentation audiovisuelle de la saison à 21h et, à 22h, concert du groupe de maloya Lindigo, venu de La Réunion. Un peu plus de dix ans après sa création, Lindigo a fait le tour de la planète et a joué partout le maloya, multipliant les collaborations avec des musiciens de tous horizons : Yarol Poupaud, Fixi, Winston McAnuff, La Yegros, Cyril Atef ou encore Skip & Die. Lorsqu'ils débarquent sur les planches, leur transe jubilatoire enflamme le public. Une soirée chaude en perspective, jusqu'au bout de la nuit... ■

Le samedi 15 septembre, à 20 h
Espace Prévert, à Savigny-le-Temple, scenedumonde.fr
Entrée gratuite mais réservation indispensable au 01 64 10 55 10



©Al Barreyre

Agenda

François Morel ou Jeanne Added au Théâtre de Sénart, le duo musical et humoristique d'Opus 3 à Corbeil-Essonnes ou la « magie mentale » de Raoul Lambert à Ris-Orangis... La rentrée culturelle vous gâte à Grand Paris Sud.

LE 14 SEPTEMBRE

Tristan Lucas

HUMOUR Après avoir fait des sketches à la télé (Canal + et TF1) et du théâtre d'improvisation, Tristan Lucas débarque seul sur scène avec *En Douce*. A la fois corrosif et chaleureux, cynique et bienveillant, nonchalant et sympathique, il parle de sa vie et de celles des autres... Un spectacle drôle et original qui réconcilie les érudits et les bétiens !

Le Silo, à Tigery, à 21 h

Réservations : 01 69 89 90 65
et silo-spectacle.com



DR

LE 14 SEPTEMBRE

L.A. Guns • Jared James Nichols • Stone Trigger

ROCK Rock et heavy metal pour la rentrée de L'Empreinte, avec trois groupes au programme. L.A. Guns, dont ont fait partie plusieurs membres de Guns N'Roses, continue à tourner autour du monde. Jared James Nichols, guitariste et chanteur de blues-rock américain, est connu pour l'ambiance électrique de ses concerts avec un «power-trio» enraciné dans la veine hard-rock des années 1970. Quant aux Stone Trigger, ils se sont formés à Dublin en 2009 et sont influencés par les meilleurs groupes, de Motley Crue à AC / DC, de Guns N'Roses à Alice Cooper.

L'Empreinte, à Savigny-le-Temple, à 20 h

Réservations : 01 64 41 70 25 et lempreinte.net



DR

THÉÂTRE DE SENART François Morel rend hommage à Raymond Devos

François Morel rend hommage au poète, mime et jongleur de mots, Raymond Devos. Dans « *J'ai des doutes* », titre emprunté au fameux sketch de Devos – il dépeint avec admiration cet « amour de jeunesse ». Fasciné par ce grand clown au « grain de folie capable d'enrayer la mécanique bien huilée de la logique, de la réalité, du quotidien », le comédien se donne corps et âme pour offrir une prose vertigineuse et un spectacle musical hors du commun, avec la complicité de son ami pianiste Antoine Sahler. François Morel est à Grand Paris Sud juste avant de présenter son spectacle au Théâtre du Rond-Point, ne vous en privez pas ! ■

Le mardi 18 septembre à 20h30,

le mercredi 19 à 19h30

Théâtre de Sénart, à Lieusaint

Réservations : 01 60 34 53 60 et theatre-senart.com

LE 18 SEPTEMBRE



©Lars Ardarve

Pain of Salvation + Kingcrow

PROGRESSIVE ROCK

Pain of Salvation est connu comme l'un des groupes les plus essentiels de la musique progressive, imprévisible, en dehors de tout conformisme et prêt à expérimenter tous les styles. Kingcrow est un groupe de metal progressif italien qui oscille entre Porcupine Tree, Riverside et Pain of Salvation.

L'Empreinte, à Savigny-le-Temple, à 20 h

Réservations : 01 64 41 70 25 et lempreinte.net

LE 25 SEPTEMBRE



©Caroline Pottier

Quarteto Gardel

TANGO Carlos Gardel est au tango ce que Maradona est au football : un prodige aussi créatif qu'incontrôlable. L'accordéoniste Lionel Suarez, le violoncelliste Vincent Segal, la trompettiste Airelle Besson et le percussionniste Minino Garay lui rendent hommage dans ce Quarteto Gardel « all star ».

Théâtre de Sénart, à Lieusaint, à 20h30

Réservations : 01 60 34 53 60 et theatre-senart.com

LES 28 ET 29 SEPTEMBRE

Allons jouer dehors !

OUVERTURE La Scène nationale de l'Essonne Agora-Desnos lance sa saison pendant trois jours de fête avec des spectacles en plein air : de la danse avec Troc, par le Collectif Sauf le dimanche; des marionnettes avec Quartier libre, par la compagnie Planet Pas Net; du cirque avec Contigo, par O Ultimo momento; de la musique avec un concert de rue de l'Orchestre d'Harmonie de l'Union Musicale de Ris-Orangis.

Le vendredi 28 septembre allée Jean-Ferrat, à Ris-Orangis, à partir de 18 h;

Le samedi 29, place des Terrasses de l'Agora, à Évry, à partir de 14h30.

Plus d'infos au 01 60 91 65 65 et sur scenenationale-essonne.com

LE 2 OCTOBRE

Rosas Danst Rosas

DANSE En 1983, Anne Teresa De Keersmaeker révolutionne la danse contemporaine en créant *Rosas Danst Rosas*. Sur scène, quatre danseuses transcendent des gestes anodins en leur donnant une intensité quasi-explosive. *Rosas Danst Rosas* n'a jamais cessé d'être dansée et vue, tant la pièce concentre déjà tout ce qui fera la spécificité de la chorégraphie bruxelloise. Dans le cadre du Festival d'Automne à Paris.

Théâtre de Sénart, à Lieusaint, à 20h30

Réservations : 01 60 34 53 60 et theatre-senart.com

LE 5 OCTOBRE



DR

Gauvain Sers

CHANSON Après une résidence au Plan avec ses nouveaux musiciens, le titi de la Creuse est de retour. Gauvain Sers embarque ses chansons en bandoulière, écrites sous le haut patronage de Renaud, Dylan et Barbara. Des mots sensibles et concernés par son époque, une aptitude pour des mélodies pop qui s'impriment instantanément.

Le Plan, à Ris-Orangis, à 20 h

Réservations : 01 69 02 09 19 et leplan.com

LE 6 OCTOBRE



©Loïc Willemes

Jusque dans vos bras

THÉÂTRE Au cœur de ce spectacle, la fameuse question de l'identité française ! La formidable et hilarante troupe Les Chiens de Navarre se livre à une psychanalyse

suite >



DR

HUMOUR MUSICAL Duel Opus 3

Après avoir triomphé en France et à travers plus de 39 pays, le duo d'humour musical Duel se féminise pour un troisième opus. La pianiste Nathalie Miravette rejoint le violoncelliste Laurent Cirade dans un combat à coup de notes bien senties et d'accords implacables. Le duo devient Duel et le spectateur est embarqué dans une battle aux accents baroques où classique, jazz et rock se renvoient dans les cordes.

« Incontrôlables, comme piqués par une abeille atteinte de delirium tremens, Laurent Cirade et Nathalie Miravette s'en donnent à cœur joie. Des saynètes burlesques le disputent aux morceaux exécutés avec panache. Sans transition, les deux virtuoses revisitent Satisfaction, Imagine, Carmen, La Lettre à Élise, Rêve d'amour, Clair de Lune... », s'enthousiasme *Le Figaroscope*.

Le samedi 6 octobre à 20h30

Théâtre de Corbeil-Essonnes

Réservations : 01 69 22 56 19 et theatre-corbeil-essonnes



©Julien Mignot

LE 19 OCTOBRE Jeanne Added de retour au Théâtre de Sénart

Avec son passé de chanteuse de jazz, son look androgyne et ses chansons produites au cordeau, Jeanne Added signe l'une des plus belles aventures musicales de ces dernières années. Cette « mutante » est montée sur scène comme si sa vie en dépendait. *Mutate*, premier titre de son second album, est une flèche qui perce le cœur. La chanteuse puise dans des nuances qui explorent avec une émotion contagieuse les vertiges et les promesses de la vie. *Mutate*, c'est ressentir les vibrations d'un être vivant, présent. Jeanne Added est partie pour rester l'une des plus belles âmes musicales que ce pays a su engendrer. Bref, vous l'avez compris, le Théâtre de Sénart est tombé fou amoureux de Jeanne Added et vous-même, vous n'y échapperez pas !

Le vendredi 19 octobre, à 20h30
Théâtre de Sénart, à Lieusaint
Réservations : 01 60 34 53 60 et theatre-senart.com

suite > électrochoc de la France en une série de saynètes clownesques avec un humour décapant, pour une heure trente de jubilation théâtrale. Le collectif le plus drôle et le plus mordant du théâtre d'aujourd'hui sort les crocs avec une douce férocité.

Théâtre de Sénart, à Lieusaint, à 20h30
Réservations : 01 60 34 53 60 et theatre-senart.com

LE 6 OCTOBRE



DR

Mamma Mia
DISCO En reproduisant fidèlement l'œuvre du quatuor légendaire Abba, le concert hommage Abba Fever, avec sept musiciens en live, replonge le public dans l'euphorie des années disco. Avec plus de 100 concerts par an à travers toute l'Europe, Abba Fever est incontestablement le spectacle ressuscitant le plus fidèlement le répertoire du célèbre quatuor.

Salle des fêtes de Bondoufle, le samedi 6 octobre, à 20h30

LE 9 OCTOBRE Nous, les petits enfants de Tito

THÉÂTRE *Nous, les petits enfants de Tito*, de Simon Pitacaj, coproduit et diffusé la saison dernière



DR

au Théâtre de Corbeil-Essonnes, raconte le parcours d'un adolescent habité de mythes et de légendes, mais aussi l'histoire interminable de conflits ethniques et religieux. « *Pitacaj interprète avec maestria le texte qu'il a écrit à partir de ses souvenirs de jeunesse. Un témoignage poignant, une remarquable leçon de théâtre et un éblouissant brûlot politique* », écrit Catherine Robert dans *La Terrasse*.

Théâtre de Corbeil-Essonnes, à 20h30
Réservations : 01 69 22 56 19 et [theatre-corbeil-essonnes](http://theatre-corbeil-essonnes.com)

LES 10 ET 11 OCTOBRE



©Jean-Claude Chaudy

Un concert de magie mentale de Raoul Lambert

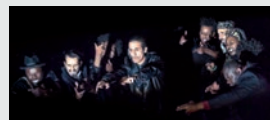
MAGIE-MUSIQUE Pour son premier spectacle de la saison, la « nouvelle » Scène nationale de l'Essonne, qui réunit désormais le centre culturel Robert-Desnos et le Théâtre de l'Agora, propose un concert de magie mentale qui

mélange avec délice la musique et le mystère. Dans un décor emprunté au milieu du show business, les Raoul(s) vous convient à un concert de magie mentale que vous n'oublierez pas de si tôt !

Centre culturel Robert-Desnos, à Ris-Orangis, le 10 à 20h, le 11 à 19h

Réservations : 01 60 91 65 65 et scenenationale-essonne.com

LE 12 OCTOBRE



©Danny Willems

Malcolm X MUSIQUE-DANSE

Le trio KVS – Fikry El Azzouzi, Junior Mthombeni et Cesar Janssens – évoque la vie de Malcolm X dans un concert théâtral funky mêlant street dance, hip-hop, poésie, slam et solos de jazz virtuoses. Avec une distribution multiculturelle de plus de vingt performeurs, le spectacle transpose la pertinence de l'héritage de Malcolm X dans la ville d'aujourd'hui.

Théâtre de l'Agora, à Évry, à 20h

Réservations : 01 60 91 65 65 et scenenationale-essonne.com

**Tous les programmes
culturels sur :**
sortir.grandparisud.fr

ANIMATIONS ESTIVALES

L'Agglo Fun Tour fait le plein

Structures gonflables, trampolines, tables de ping pong, parcours d'accrobranche, initiations sportives et autres parcours d'aventures et de loisirs... L'Agglo Fun Tour organisé par la direction des sports de l'agglo a fait le plein tout l'été. On a recensé jusqu'à huit cents visiteurs par jour sur les cinq sites où il tournait : dans les jardins de la piscine de Moissy-Cramayel, au stade Robinson de Corbeil-Essonnes, au stade du parc des loges d'Evry, au stade Paul-Poisson de Villabé et à la ferme Neuve de Grigny. Un coup de chapeau à l'équipe d'encadrement, composée d'une dizaine de personnes, animateurs de l'agglo et membres de clubs sportifs rémunérés par la communauté d'agglomération.



Infos pratiques :
Retrouvez les photos et les vidéos de L'Agglo Fun Tour sur : sortir.grandparissud.fr



ECO-GESTES Grand Paris Sud dans le top 10 des « Familles à énergie positive »

Pour sa première participation au défi des « Familles à énergie positive », l'agglomération a fait très fort en se classant dans le top 10 des 83 territoires français participants (soit près de 5 500 foyers).

Depuis la création du défi des Familles à énergie positive en 2008, plus de 40 000 familles françaises ont relevé le challenge. L'objectif de ce défi est de montrer que l'on peut facilement économiser de l'énergie et donc de l'argent grâce à quelques éco-gestes peu contraignants sur l'éclairage, le chauffage, l'eau chaude... Entre décembre 2017 et juin 2018, 35 familles volontaires habitant à Grand Paris Sud (réunies par équipes de 5 familles) ont ainsi fait le pari de réduire de 8 % au moins leur facture énergétique par rapport à l'hiver précédent, soit en moyenne une économie de 200 €. Pari gagné puisque ces familles ont en moyenne réduit de 14,6% leur facture énergétique (9,6% au niveau national), économisé 2 463 kWh en moyenne par famille et

réduit leurs émissions de CO₂ de 410 kg, soit une baisse de 19 % de leur impact sur le climat. « *Nous avons déjà participé au défi il y a deux ans, mais sur le seul territoire de Sénart, en agissant essentiellement sur les appareils électriques*, témoigne Stéphanie Fournel, de Nandy, membre de l'équipe « Bonnes Wattitudes ». *Cette année, nous nous sommes davantage concentrés sur la température de chauffe de la maison et nous avons économisé 13% d'énergie* ». Dès le premier relevé EDF-GDF, en février, la famille Fournel avait déjà « gagné » 150 euros. Et surtout acquis de bons réflexes de consommation à long terme...

Quatre équipes sur le podium

Le podium « Energie » comporte 3 lauréats: 1 – Grignowatts, de Grigny, - 22,5%;

2 – Bee Watt, de Ris-Villabé-Corbeil, - 15,3%; 3 – Bonnes Wattitudes, de Sénart, - 13%. Podium « Eau » 1 lauréat : Attitudes Positives, d'Évry, - 45%. ■

L'opération redémarre de décembre 2018 à mai 2019 !

Vous habitez Grand Paris Sud ? Vous voulez agir pour le climat tout en réalisant des économies financières sur vos factures ? Comme Stéphanie, relevez le défi des « Familles à énergie positive » de Grand Paris Sud, en composant une équipe (proches, amis, voisins, collègues habitant l'agglomération). Vous bénéficierez de l'accompagnement gratuit d'un conseiller info énergie de l'Agence Locale de l'Énergie et du Climat Sud Parisienne qui vous aidera à réaliser des économies. Inscrivez-vous dès maintenant et jusqu'au 20 octobre prochain, en contactant transition.ecologique@grandparissud.fr ou au 01 64 13 19 44.

TRANSITION ÉCOLOGIQUE

L'Espace info énergie à votre service

L'agglomération a mis en place depuis plus d'un an un nouveau service de conseil aux habitants en matière de rénovation énergétique des logements. Un service entièrement indépendant et gratuit.



DR Une maison à ossature bois à Combs-la-Ville.

L'Espace info énergie est animé par l'Agence locale de l'énergie et du climat (ALEC) sud parisienne, bras armé de l'agglomération pour la réduction des émissions de gaz à effet de serre, la maîtrise énergétique et le développement des énergies renouvelables. L'ALEC tient des permanences pour conseiller les habitants sur les travaux à réaliser en priorité, les aider à mieux comprendre des devis ou des factures, les informer sur les éco gestes faciles et rapides à mettre en œuvre. Ces permanences sont entièrement gratuites, neutres et indépendantes. Les conseillers sont à votre écoute du lundi au vendredi, de 9h30 à 12h30 et de 14 h à 17h30, par téléphone au 09 83 39 27 03 ou par mail : eie@alec-sudparisienne.org Deux permanences physiques permettent en outre des rendez-vous

individuels (pris au préalable par téléphone ou par mail), tous les mercredis, de 14 h à 18 h, l'une sur la rive gauche de la Seine : à la Maison départementale de l'habitat de l'Essonne, 1, boulevard de l'Écoute s'il pleut, à Évry; l'autre sur la rive droite : à l'Éco-pépinière, 42, rue de l'Innovation, à Moissy-Cramayel. ■

L'ALEC met gratuitement à votre disposition du matériel pour effectuer vous-même un diagnostic de votre logement : observer les déperditions de chaleur, déterminer les consommations électriques de vos appareils, mesurer la température de l'air et des parois, estimer la qualité de l'air intérieur.

Renseignements et réservation du matériel : eie@alec-sudparisienne.org, tél. 09 83 39 27 03.

CONCERTATION

Plan climat : votre avis nous intéresse

Les pluies diluviennes du mois de juin à peine épongées, il est temps d'accélérer la lutte contre le changement climatique. C'est l'objectif du Plan climat, que l'agglomération doit adopter fin 2019 pour une période de six ans. La phase de diagnostic engagée début 2017 vient de s'achever, pour laisser place à une période de dialogue et de concertation avec l'ensemble des partenaires de l'agglomération (villes, aménageurs, chambres consulaires, syndicats intercommunaux, Département, Région...) et avec les habitants de Grand Paris Sud. Pour vous guider dans la démarche, l'agglomération vient d'éditer un « Livre vert » qui présente les grandes lignes du diagnostic, les enjeux du territoire et les axes stratégiques autour desquels devrait s'articuler ce Plan climat. Pour faire part de vos suggestions et donner votre avis, une plateforme Internet est ouverte du 10 octobre au 10 décembre. A vous de jouer sur planclimat.grandparissud.fr

Rendez-vous également au Forum de la rénovation énergétique, qui aura lieu les 12 et 13 octobre à la Maison Départementale de l'Habitat, à Évry. Conférences, ateliers et consultations gratuites avec des professionnels : architectes, entreprises de travaux, organismes de financement...





Une partie de l'équipe de la Repasserie Active : de gauche à droite : Angélique, Cécile, Silvana (encadrante technique), Fatima, Barbara, Christel (encadrante technique).

INSERTION Et si vous faisiez appel à une association intermédiaire...

L'association intermédiaire AIVE d'Évry œuvre depuis quinze ans en faveur de l'insertion socioprofessionnelle des plus fragiles. Son territoire d'intervention recoupe pratiquement celui de l'agglomération.

Peut-on concilier prestation de service et action solidaire ? Oui, en faisant appel aux structures d'insertion par l'activité économique, par exemple l'AIVE, Association intermédiaire vers l'emploi. Née en 2003 à Évry, présidée par Anne-Marie Lazou-Bremard (ancienne directrice du CIDFF – Centre d'information sur les droits des femmes et des familles –, aujourd'hui retraitée), l'AIVE met du personnel à la disposition des particuliers comme des professionnels. Agréée par la préfecture de l'Essonne, elle intervient dans 21 communes du département, dont les 16 de Grand Paris Sud. Ses salariés sont tous demandeurs d'emploi et sont orientés vers elle par des acteurs du territoire habilités : Maisons des solidarités, Caisse d'allocations familiales, Pôle

Emploi, Plans locaux pour l'insertion et l'emploi, Missions locales, etc. « *L'objet de l'AIVE est d'accompagner les personnes vers un emploi durable en s'appuyant sur la mise à disposition de personnel*, explique Sabrina Monteiro, chargée de développement. *Depuis 2003, nos salariés ont effectué plus de 150 000 heures de travail chez les particuliers et plus du double au sein d'entreprises, de collectivités ou d'associations... Nos domaines d'intervention auprès des particuliers sont multiples : entretien du domicile, repassage, aide aux courses, aide à la préparation des repas, petit secrétariat, aide au déménagement, petit bricolage, jardinage...* » En 2017, 132 salariés (97 femmes et 35 hommes) ont bénéficié de l'accompagnement socioprofessionnel de l'AIVE (vers la formation et/ou l'emploi) et 326 clients et utilisateurs

ont fait appel à ses services. Par ailleurs, l'association a employé 25 personnes en 2017 au sein de son chantier d'insertion, un atelier de repassage baptisé la « Repasserie Active ». Un dernier détail pour les utilisateurs : certaines des tâches effectuées par l'association peuvent faire l'objet de déductions d'impôts. L'AIVE est principalement subventionnée par l'Etat (Direction régionale des entreprises, de la concurrence, de la consommation, du travail et de l'emploi), par le Conseil départemental et par l'agglomération Grand Paris Sud. ■

**Association Intermédiaire
Vers l'Emploi et Chantier d'Insertion**
10, rue du Bois Guillaume, à Évry,
tél. 01 60 77 15 36 et sur aive.fr

LE COUDRAY-MONTCEAUX

Le parc d'activités des Haies Blanches en plein boom

C'est l'une des grandes réussites économiques de l'agglomération. Le parc d'activités des Haies Blanches, au Coudray-Montceaux, s'apprête à franchir le cap des 1 500 emplois.



Le parc des Haies Blanches, au Coudray-Montceaux, poursuit son développement. Cette zone d'activités de 65 hectares, située entre l'autoroute A6 et la commune d'Ormoüy, devrait accueillir à terme 270 000 m² de bâtiments logistique, selon les termes de la convention d'aménagement conclue avec la société Panhard Développement. « *Ce parc situé à la porte sud du Grand Paris, à proximité immédiate de l'autoroute, attire naturellement les entreprises. Il crée des emplois et sa desserte n'interfère pas avec les zones habitées du Coudray-Montceaux, d'Ormoüy ou de Mennecy* », se félicite Michel Bernard, maire adjoint chargé des finances et du développement économique du Coudray. Quatre grands bâtiments logistiques y sont déjà implantés : XPO, qui traite les articles textiles de Carrefour, sur 88 000 m² avec environ 350 emplois à la clef ; Kuehne&Nagel pour les produits frais d'Auchan sur 12 000 m² pour

150 emplois ; DPD, filiale de La Poste, sur 5 000 m² pour 110 emplois ; XPO à nouveau, toujours pour Carrefour, et Kuehne&Nagel sur 80 000 m² pour 350 emplois. Un 5^e bâtiment de 30 000 m² sera livré à l'exploitation à l'automne 2018.

Et deux nouveaux permis de construire sur un terrain de 25 hectares complémentaires sont en cours d'instruction pour le compte de Panhard Développement : un bâtiment de 25 659 m² d'emprise foncière (et de 27 475 m² de surface de plancher) pour une halle de tri de petits colis ; un bâtiment de 49 632 m² pour accueillir la logistique et le siège social régional d'un grand groupe de distribution. Avec ces deux nouveaux projets, le parc des Haies Blanches devrait bientôt dépasser largement le cap des 1 500 emplois et atteindre à terme les 2 000 emplois. ■

Focus

Le rendez-vous de la création d'entreprise

Vous créez votre entreprise, venez rencontrer tous les acteurs de la création d'entreprise à Grand Paris Sud le jeudi 18 octobre, de 16 h à 20 h, dans les locaux des deux pépinières d'entreprises : l'Eco-pépinière à Moissy-Cramayel et le Magellan à Évry. Le Crédit Agricole, partenaire de cet événement, animera sur chaque site un atelier consacré aux 10 règles d'or pour convaincre votre banquier, étape incontournable de votre projet. Entrée gratuite, infos et inscription : pepiniere@grandparissud.fr



Une histoire de famille

Alain Panhard, président directeur général de la société d'immobilier logistique Panhard Développement, n'est autre que le petit-fils du pilote automobile et industriel Hyppolite Panhard, lui-même fils de René Panhard, cofondateur de la marque automobile Panhard & Levassor. La famille possédait la propriété où se trouve l'hôtel Mercure du Coudray-Montceaux et elle est encore propriétaire de grandes surfaces de terres agricoles.

HISTOIRE ET PATRIMOINE

Le Coudray-Montceaux au fil de l'eau

C'est la commune la plus au sud de l'agglomération : le temps y dure longtemps et la vie sûrement... La plus méridionale, mais assurément pas la moins séduisante.

« Nous avons la chance de posséder sur notre territoire deux édifices classés monuments historiques : l'escalier dit de la « Belle Gabrielle » du XVI^e siècle et l'église Saint-Etienne de Montceaux du XI^e », rappelle Christine Pinaud-Gros, maire adjointe chargée des travaux, mais qui assure aussi volontiers la communication et la promotion du Coudray-Montceaux. Pourquoi deux églises ? Parce que la commune actuelle est née de la fusion, en 1839, de deux voisines : Le Coudray sur le coteau de Seine et Montceaux, sur le plateau traversé aujourd'hui par l'autoroute du Soleil. Pour goûter pleinement les charmes du Coudray-Montceaux, mieux vaut quitter l'A6 pour descendre rapidement vers les berges de Seine, inscrites parmi les sites classés des Bâtiments de France. Le dépaysement est garanti. « C'est un patrimoine naturel fantastique, qui s'étend sur environ 7 kilomètres. L'agglomération, la commune et le Siarce (Syndicat intercommunal d'aménagement, de rivières et du cycle de l'eau, NDLR) viennent d'ailleurs d'y investir plus d'un million d'euros dans des travaux de confortation



Notre guide

Christine Pinaud-Gros

Maire adjointe déléguée aux travaux, à l'âge d'or et au cabinet du maire

de la berge et d'enfouissement des réseaux », indique notre guide. Arrivé en bas de la rue de l'Eglise puis du chemin du Bac, le promeneur remontera la berge vers le nord, pour admirer quelques belles demeures alanguies au bord du fleuve. Il y découvrira notamment le château du Bas-Coudray, vestige d'un domaine dont on trouve la trace en 1578. La propriété fut coupée en deux par l'arrivée du chemin de fer. Reste le manoir du côté du fleuve et LE monument historique de l'autre côté de la voie ferrée : l'escalier de la « Belle Gabrielle », alias Gabrielle d'Estrées. Pas sûr que la favorite du roi Henri IV ait jamais mis les pieds dans ce rendez-vous de chasse – certains historiens mettent sa présence en doute –, mais l'édifice mérite d'être restauré. Le terrain, situé au bout de l'allée Verte, appartient à la commune, qui voudrait mettre en valeur ce magnifique escalier en forme de fer à cheval aujourd'hui envahi par la végétation. « Notre souhait est de le restaurer et d'ouvrir le site au public. Nous avons déposé des demandes de subventions dans ce sens, notamment auprès de la Région, mais cela prendra sans doute du temps », explique Christine Pinaud-Gros.

En attendant, il vous reste d'autres belles choses à découvrir au Coudray-Montceaux : le parc du groupe Accor et son site d'accrobranche, le golf aménagé dans l'ancienne propriété du maréchal Oudinot, duc de Reggio (1767-1847), ou encore la ferme et le bois de Sainte-Radegonde sur le chemin de Menecy. Bonne promenade... ■

Pour en savoir plus, vous pouvez consulter en mairie l'ouvrage de Bernard Malchère, Le Coudray-Montceaux, brochure réalisée en 1989 à l'occasion du 150^e anniversaire de la fusion des communes de Coudray et Montceaux.



La Seine, un patrimoine naturel à goûter sur environ sept kilomètres.



1. L'église Notre-Dame de l'Assomption, dans la rue qui porte son nom, en descendant vers le fleuve.
2. Une écluse et un barrage à la pointe de la technologie, inaugurés en 2013 après plusieurs années de travaux.
3. L'église Saint-Etienne, classée monument historique, dont les travaux de restauration ont débuté en juillet dernier.
4. Le manoir du Bas-Coudray, vestige d'un domaine dont on trouve la trace en 1578.
5. Le golf du Coudray propose deux parcours accessibles à tous les niveaux de golfeurs.
6. L'escalier de la « Belle Gabrielle », alias Gabrielle d'Estrées, favorite du roi Henri IV.
7. Un autre escalier, mais plus modeste, celui de l'ancienne maison d'écluse.



© Lionel Antoni

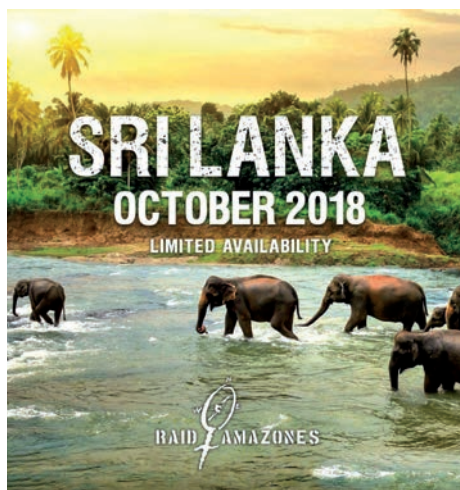
© Lionel Antoni

© Lionel Antoni

CHALLENGE

Le team On Air s'envole pour le Raid Amazonas

Deux profs et quatre adhérentes de la salle de sport On Air, à Corbeil-Essonnes, participent dans un mois au Raid Amazonas, au Sri Lanka. Une belle histoire féminine de sport, de solidarité et de combativité.



Elles sont six, dont cinq vivent à Grand Paris Sud : Marie-Rose à Saint-Pierre-du-Perray, Aurélie à Nandy, Valérie à Etolles, Isabelle à Soisy-sur-Seine et Chantal à Ris-Orangis. Seule Christine fait exception à la règle, mais on ne lui en tient pas rigueur puisqu'elle réside dans la commune toute proche de Mennecy. Leurs autres points communs ? Elles fréquentent toutes le club de gym On Air de Corbeil-Essonnes – comme profs ou comme adhérentes – et elles ont toutes décidé de participer au Raid Amazonas, l'épreuve 100% féminine fondée au début des années 2000 par l'animateur télé Alexandre Debanne.

« Je vais avoir 60 ans dans quelques mois et j'avais envie de faire quelque chose de différent, explique Marie-Rose Doukhi, prof de sport



Devenez partenaire des Amazonas On Air

Les particuliers peuvent soutenir le team en donnant à partir de 5 euros sur colleo.fr (projet 10165). Les entreprises et les collectivités peuvent également faire des dons avec récupération de la TVA et réduction d'impôt à hauteur de 60% du montant du don. Contact au 06 99 23 29 08 et sur facebook.com/On-Air-Teams-Amazones-2018 -156373795083711/

Aggloscope

- 1 Remontées à bloc sous les couleurs du Team On Air, début mai dans la salle de sport de Corbeil-Essonnes.
- 2 Entraînement grandeur nature au Trail urbain d'Évry, le 17 mars dernier.

et de fitness depuis trente ans. *J'ai donc proposé aux filles – on se connaît depuis cinq à dix ans – cette aventure sportive et humaine et elles ont toutes accepté* ». Deux équipes de trois amazones composeront le team On Air, qui s'envolera vers le Sri Lanka pour participer au Raid du 10 au 19 octobre. Au programme : des épreuves de course à pied, de VTT, de canoë, de course d'orientation et de tir à l'arc le matin, des visites du pays l'après-midi pour partager la vie de la population locale. Le Raid comporte aussi une dimension solidaire et humanitaire puisque chaque équipe est encouragée à recueillir des fonds pour une association. A Grand Paris Sud, elles ont choisi de soutenir Marine's Smile, qui œuvre au profit de l'orphelinat Yappenatim, à Bali. Cette association a été créée en 2016 à Wissous par les parents et amis de Marine Buffat, décédée quelques semaines plus tôt à l'âge de 28 ans des suites d'une leucémie. « *Notre challenge est une histoire de sport, de cœur et de solidarité. Nous avons déjà organisé une tombola et une soirée privée pour recueillir des fonds et nous proposerons probablement d'autres événements en septembre* », indique Marie-Rose, la « doyenne » de ce team dont la moyenne d'âge est de 52 ans. « *Senior peut rimer avec warrior, dans une société éperdue de jeunesse éternelle* ». Sportives, solidaires et philosophes, les filles du team On Air ! ■



Vierge

23 AOÛT-22 SEPTEMBRE

La Vierge, que l'on dit parfois si sage et si austère, peut se révéler un signe de Feu... Chatterton bien sûr ! Vous allez vous déchaîner à l'Opening du Plan, le dernier jour de votre mois astrologique, un véritable feu d'artifice ! (page 15).



Balance

23 SEPTEMBRE-22 OCTOBRE

Votre planète, Vénus, vous invite naturellement à l'amour. Vous allez faire de grandes rencontres... Comme celles de Grand Paris Sud, elles ne seront pas sans charme (page 9).



Scorpion

23 OCTOBRE-22 NOVEMBRE

Comme disait Jean Lefebvre, les tâches ménagères ne sont pas sans noblesse... Une raison suffisante pour faire appel à l'association intermédiaire AIVE, qui œuvre avec noblesse en faveur de l'insertion professionnelle (page 22).



Sagittaire

23 NOVEMBRE-21 DÉCEMBRE

Signe de feu, délibérément optimiste et bien décidé à atteindre vos objectifs, vous allez vous engager à donf dans le Défi des familles à énergie positive. Succès garanti en six mois seulement (page 20).



Capricorne

22 DÉCEMBRE-20 JANVIER

Prudent, patient, d'une logique implacable et analytique comme vous l'êtes, Capricorne, vous allez vous pencher sur le Schéma de cohérence

territoriale de l'agglo. Vous y ferez de belles découvertes et vous améliorerez la qualité de vie des habitants de Grand Paris Sud (page 5).



Verseau

21 JANVIER-19 FÉVRIER

Vous n'êtes pas un numéro, Verseau, vous êtes une femme ou un homme libre ! Indépendant et audacieux, vous vous interrogez sur la façon de favoriser l'insertion des migrants... Le City Lab est fait pour vous (page 8).



Poissons

20 FÉVRIER-20 MARS

Bienveillant, sensible, indécis, parfois fragile, vous aussi, vous « avez des doutes »... Thérapie garantie avec le nouveau spectacle de François Morel, qui rend hommage à Raymond Devos. On vous assure deux heures de bonheur (page 16).



Bélier

21 MARS-20 AVRIL

Vous avez besoin d'action, vous avez besoin de vous extérioriser, vous rêvez de bouger ? Prenez exemple avec nos Amazones, ces six si belles filles vont vous changer la vie (page 26).



Taureau

21 AVRIL-21 MAI

Votre goût prononcé pour la nature, avec laquelle

vous cherchez toujours à vivre en harmonie, fait de vous le client idéal pour Le Coudray-Montceaux. Suivez le guide vers ce havre de calme et de tranquillité (page 24).



Gémeaux

22 MAI-21 JUIN

Votre insatiable curiosité va pouvoir s'exercer comme jamais les 15 et 16 septembre, lors des Journées du patrimoine. Passion et plaisir assurés à la découverte des sites « inédits » de Grand Paris Sud (page 7).



Cancer

22 JUIN-22 JUILLET

Généreux, sensible et créatif comme vous l'êtes, vous allez faire de grandes rencontres artistiques et sentimentales lors du Wall Street Art Tour (page 28).



Lion

23 JUILLET-22 AOÛT

Le Soleil est votre planète et le feu votre élément. Autant dire que tout vous porte à vous engager dans la lutte contre le réchauffement climatique. La plateforme du Plan climat vous apportera de grosses satisfactions (page 21).

Embarquez pour le Wall Street Art Tour

L'agglomération vous invite à découvrir les œuvres créées depuis l'an passé à Grand Paris Sud par de grands artistes internationaux dans le cadre du Wall Street Art. Jef Aérosol, ECB, Case Maclaim, Mina Hamada, Zosen Bandido, Astro, Fintan Magee, Twoone et David Walker ont peint leurs immenses fresques à Évry, Grigny, Corbeil-Essonnes, Savigny-le-Temple et Lieusaint. C'est vers ces cinq destinations que vous embarquerez le Wall Street Art Tour, à bord d'un bus et en présence d'un guide passionné par l'art urbain, le dimanche 16 septembre, dans le cadre des Journées du patrimoine. Convivialité garantie lors de cette visite guidée gratuite, il suffit de réserver sa place...



Les couleurs du printemps, une fresque à quatre mains de Mina Hamada et Zosen Bandido à Corbeil-Essonnes.

Retrouvez les photos du street art sur sortir.grandparissud.fr et réservez votre place pour le Wall Street Art Tour auprès de s.reisser@grandparissud.fr



Avec les Familles à énergie positive (page 20) : à droite Philippe Rio, maire de Grigny et vice-président de l'agglo chargé du développement durable, de la transition énergétique, du cycle de l'eau et de la biodiversité.

Grand Paris Sud, portes ouvertes sur l'avenir...

Saclay n'est plus le seul site de référence du sud francilien en matière de formation, d'enseignement supérieur, de sciences et de technologie. Après seulement deux ans d'existence, notre agglomération s'est imposée comme l'un des acteurs majeurs du Grand Paris dans ces domaines. Elle le prouve une nouvelle fois lors de cette rentrée universitaire, en ouvrant son portail étudiant sur Internet. L'agglomération mise sur ses formations d'excellence, mais également sur l'apprentissage et la formation tout au long de la vie, pour relever les défis de l'emploi et de la mutation professionnelle. Et pour permettre à chacun d'accéder à cette excellence, même en grande couronne ! L'agglomération conforte les formations existantes et encourage la création de nouvelles filières pour impulser des synergies entre les secteurs économiques

les plus performants du territoire : l'aéronautique, la robotique, la santé, la logistique et le commerce électronique, les biotechnologies et le numérique. A cet égard, nous sommes heureux d'avoir récemment accueilli de nouvelles entreprises de pointe, notamment au Coudray-Montceaux et à Corbeil-Essonnes : X-Fab, Melexis ou encore le *Big Brown* UPS, géant américain de la logistique et du e-commerce. L'objectif de notre communauté d'agglomération est de faire émerger un écosystème dynamique s'appuyant sur les entreprises, l'enseignement professionnel, l'enseignement supérieur et la recherche. Un écosystème qui accélère le développement des entreprises, rapproche les offres et les demandes d'emplois et qui garantit l'employabilité durable des habitants de Grand Paris Sud. Éduquer, cultiver, former, armer les jeunes pour mieux

préparer l'avenir, c'est aussi leur ouvrir les yeux sur l'histoire, sur la culture et sur le monde. Quelle meilleure introduction à ces matières que les Journées du patrimoine 2018, joliment titrées *L'Art du partage*. Je vous invite à découvrir les 15 et 16 septembre les sites et les visites – souvent inédites – que vous préparent l'agglomération et ses 24 communes. Et, pour conclure sur une note internationale, nous sommes fiers d'accueillir à Grand Paris Sud les Rencontres artisanales avec l'Afrique de l'Ouest fin septembre et le *City Lab* « Villes nouvelles, villes d'arrivée » à la mi-octobre. Bonne ouverture sur le monde et bonne rentrée à toutes et à tous. ■

Francis Chouat
Président de la communauté
d'agglomération Grand Paris Sud

GYMNASTIQUE

Le CACV retrouve le Top 12

Cinq ans après leur première incursion dans le Top 12 de la gymnastique artistique, les filles du CACV – Club Athlétique de Combs-la-Ville – rejoignent l'élite de la discipline.

Le Trail du Four

Le Trail du Four à chaud, à Nandy, est de retour le dimanche 7 octobre. Distances sur 11 ou 26 km. Pour les plus petits, parcours gratuit de 1 ou 2 km dans le parc du Pavillon Royal. Plus d'infos et inscriptions au 09 54 71 79 52 et trail.fourchaux@gmail.com

La Foulée des Brettes

L'association Villabé Courir Pour le Plaisir organise la 4^e Foulée des Brettes, dimanche 16 septembre, de 8 h à 13 h, au profit de l'association ELA. Deux parcours de 5 et 11,5 km, marche pédestre et nordique sur 6,5 km, à partir de 14 ans, course d'obstacles pour les 6 à 13 ans. Départ et arrivée sur le stade municipal, avec espace bien-être (kinésithérapie, ostéopathie, podologue, diététiciens). Echauffement avec la Zumba de Villabé. Plus d'infos et inscriptions au 06 76 64 63 90 et villabe.run.for.fun@gmail.com



Randonnée souvenir Auguste le Govic

L'Association cycliste du Coudray-Montceaux organise la randonnée souvenir Auguste le Govic le dimanche 30 septembre. [suite >](#)



Au premier plan : Yatonde Kokolo et Nina Monaco. Au second plan, de gauche à droite : Marion Chamarande (entraîneure), Marina Phémus, Clara Beugnon, Annah Laurent et Romy Beckrich (entraîneure).

Les gymnastes du Club Athlétique de Combs-la-Ville s'étaient fixé comme objectif de fin d'année de remonter dans le Top 12, c'est fait ! En se classant 2^e de la division nationale 1, début juin, le CACV gymnastique a rejoint l'élite de la gymnastique française, au sein de laquelle il avait déjà évolué en 2013 et 2014. Annah Laurent, Marina Phémus, Clara Beugnon, Nina Monaco et Yatonde Kokolo retrouveront de novembre 2018 à mars 2019 les onze plus grands clubs français du moment, à commencer par l'autre club seine-et-marnais, Meaux, champion de France en titre. Félicitations aux entraîneures Romy Beckrich et Marion Chamarande qui, en s'appuyant sur les horaires aménagés au collège des Cités Unies et au lycée Galilée de Combs-la-Ville, ont permis aux gymnastes d'exprimer tout leur talent. Et félicitations aussi aux autres équipes qui ont également

brillé lors de ces championnats de France A. En division nationale 3, Jade Cimatoradsky, Gloria Gomez, Nolwenn Charliot et Morgane Leisser sont vice championnes de France. En nationale 6, l'équipe composée de Léa Mazet, Doriane Nagam, Marine Baillergeau et Alexia Klébert termine à la 6^e place. Enfin, dans la catégorie 10 ans et plus, l'équipe entraînée par Jasmine Petit composée de Djeneba Barro Vela, Inès Kharbach, Tina Gely, Colleen O'Halon et Célestine Moreau prend la 12^e place. Autre satisfaction pour le CACV, Léa Callon, récemment médaillée de bronze avec l'équipe de France au championnat d'Europe de tumbling, est devenue pour la quatrième fois de sa carrière championne de France. Comme dit la chanson, Léa, elle est pas à gauche / elle est pas à droite / elle est pas maladroite! ■



L'équipe féminine de water-polo en N1.

ASCE NATATION

Les Dauphins s'offrent une seconde jeunesse

L'AS Corbeil-Essonnes Natation, Les Dauphins, est présente sur tous les fronts, du loisir à la compétition.

L'ASCE Les Dauphins, qui fête cette année son 80^e anniversaire, retrouve une seconde jeunesse. Le club de Corbeil-Essonnes compte aujourd'hui plus de 800 adhérents, répartis dans de nombreuses disciplines : l'école de natation, la natation course, la natation loisir, la natation artistique, le water-polo, l'aquagym, l'aquaphobie. Pour l'école de natation et la section course, cette saison a été celle de la restructuration. Cent quatorze enfants ont obtenu leur diplôme Sauv'Nage et l'école a brillamment remporté la coupe ENF (Ecole de Natation Française). Quant à la section course, elle a fait un bond dans le classement des clubs, passant de la

656^e à la 390^e place. Plus spectaculaire encore, la section water-polo féminine, championne d'Île-de-France en 2016-2017, est allée en demi-finale et s'est classée 8^e pour sa première participation au championnat de France Nationale 1. Chez les garçons, l'équipe première a terminé 3^e de la poule Île-de-France en Nationale 3 et a manqué les accessits pour la N 2 d'un rien. Et les U17 ont terminé 3^e de leur catégorie. ■

ASCE Natation Les Dauphins

49, rue du Bas Coudray, à Corbeil-Essonnes,
tél. 09 80 87 92 80, sur ascelesdauphins91.fr
et par mail ascelesdauphins91@free.fr

La natation artistique truste les titres

Voilà déjà plusieurs années que la natation artistique collectionne les podiums. La saison ne fait pas exception à la règle. Marine Dubois est championne de France aux élites N1 hiver et été. A noter également les médailles de bronze du duo Marine Dubois / Oriane Jaillardon et de l'équipe Dubois-Dapoigny-Callennec-Seigneur-Garcia-Lenoble-Jaillardon-Quellier-Alavez-Poulain. Au championnat de France des jeunes, Maëlys Callennec décroche une médaille d'argent, Oriane Jaillardon et Laëlys Alavez une médaille d'or, Prune Tapie et Cléty Aznar une médaille de bronze. Sans oublier le titre de champion de France chez les garçons pour Timothy Dufour et le titre de championnes d'Île-de-France poussines de l'équipe Will-Yann Alavez, Agata Ramirez, Thanina Mansouri, Maya Geffroy, Inès Jarmuszewicz, Yaelle Ayalon, Clara Miranda et Amélie Rampelberg.

suite > Départs entre 6h30 et 9 h au stade Robert-Dautier pour des distances de 35, 70 et 100 km. Tarif licencié 4 €, non licencié 6 €, gratuit pour les moins de 18 ans. Plus d'infos au 06 83 44 99 57 et chapon.pascal@gmail.com

La Randonnée du Balory



Le cyclo verdoyonien cessonnois organise la 39^e Randonnée du Balory le dimanche 30 septembre. Départs entre 7h30 et 10 h à la Maison des sports pour des distances de 50, 70 et 110 km. Tarif licencié 4 €, non licencié 6 €, gratuit pour les moins de 18 ans. Plus d'infos au 06 67 61 78 55, sur cvc77.monsite-orange.fr et alainstegnry@orange.fr

La Corrida de Corbeil-Essonnes

La 11^e Corrida de Corbeil-Essonnes a lieu le samedi 6 octobre sur 10 km, départ et arrivée au stade Louis-Mercier, place Jean-Moulin. À 14 h, ouverture du village, inscriptions et retrait des dossards. Départ à 17 h, remise des récompenses à 18 h. Une course pédestre inscrite au Challenge Grand Paris Sud 2018. Plus d'infos et inscriptions au 06 85 82 39 21 et corridacorbeil@gmail.com



Ministère
Culture

LE MINISTÈRE
DE LA **CULTURE**
VOUS INVITE AUX

L'ART
DU
PARTAGE

15 & 16
SEPTEMBRE
2018



CONCEPTION GRAPHIQUE : ATELIER CARTOGRAPHIK

JOURNÉES EUROPÉENNES DU PATRIMOINE

#JEP2018

WWW.JOURNEESDUPATRIMOINE.FR

ANNÉE
EUROPÉENNE
DU PATRIMOINE
CULTUREL 2018

