



Grand Paris Sud

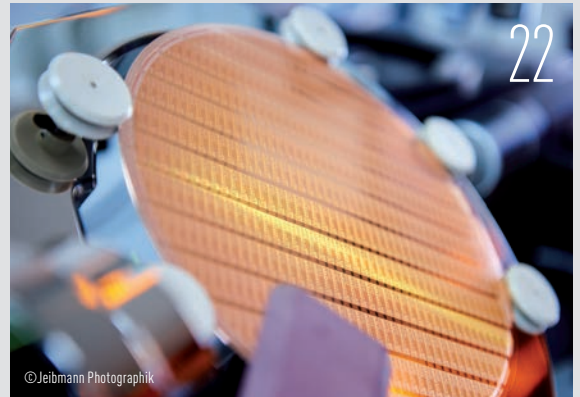
Seine-Essonne-Sénart Le magazine d'information
de la communauté d'agglomération

L'AGGLO
INNOVE
**Les grands
projets 2019**



● **Un nouveau président pour l'agglo** (p. 4-5)

SOMMAIRE



N° 26 - Janvier/février 2019

Le magazine d'information
de la communauté d'agglomération

Directeur de la publication
Michel Bisson

**Directrice
de la communication**
Jeanne Rebuffat

Rédacteur en chef
Roland Puig

A collaboré à ce numéro
Nicolas Alix, responsable du
service rédaction médias

Maquette
Thierry Pinchon

Crédits photos
Eric Miranda

Contact
webmaster@grandparissud.fr

Impression
Imprimerie Morault

Dépôt légal à parution.
© Tous droits réservés
Grand Paris Sud
Janvier 2019

**Grand Paris Sud Magazine
est bimestriel.**

Le prochain numéro
sera distribué début mars 2019.

Retrouvez notre actualité sur
grandparissud.fr

04 L'actu 24 sur 24

Un nouveau président pour l'agglomération
Évry et Courcouronnes ne font plus
qu'une

L'Eau Vive dans les « Cent quartiers innovants »

Les Grands Moulins Soufflet, joyaux
du patrimoine industriel régional

10 Grand angle

Les grands projets de 2019

**Au centre de
votre magazine :**

15-18 Cahier Culture

Le Cirque Plume, Jacques Weber et
François Morel en haut de l'affiche

19 L'actu en image

La Collection fantôme
s'expose à Abidjan

20 Aujourd'hui pour demain

L'agglomération, territoire de biodiversité
Les FAEP se mobilisent pour la
planète

22 Réussites

X-FAB, championne de la French Fab
Electric Loading à toute vitesse

24 Découvertes

Suivez le guide à Réau

26 Découvertes

Marchés en ligne et circuits courts

28 Ville et Architecture

Franck Senaud réinvente Évry

30 Grand Paris Sport

Maelys au sommet du sport adapté
Champions, les kayakistes !



Grand Paris Sud entame sa phase 2...

Le 9 janvier dernier, les conseillers communautaires de l'agglomération m'ont choisi comme président. Cette élection intervenait suite à la démission de Francis Chouat, devenu député. Ensemble, lui comme président, et moi comme président délégué, nous avons travaillé à la mise en route de l'agglomération. Soutenue par les maires et les conseillers communautaires, cette phase 1 s'achève sur un bilan satisfaisant, qui n'était pas gagné d'avance : la coopération est installée, les mutualisations avancent, les services de l'agglomération se déploient, les premiers résultats sont là. Grand Paris Sud a atteint sa maturité et s'impose aujourd'hui comme un territoire des possibles, un lieu d'émergence de réussites, qui inspirent et qui créent un mouvement. Forts de cette base, allons plus loin...

Désormais, Grand Paris Sud entame sa phase 2. Poursuivons notre trajectoire d'élévation de notre territoire, d'accroissement de sa valeur. Mettons en œuvre une action publique volontariste qui transforme nos atouts en excellence et qui apportent des solutions aux problématiques locales. C'est d'autant plus nécessaire que les mutations actuelles de la société, notamment les transitions écologique et numérique,

ont transformé l'agglomération et les communes. Et, qu'à l'horizon 2022-2023 les évolutions des transports en commun (T-Zen, tram Évry-Courcouronnes-Massy) vont accélérer ce changement. Concrètement, cela passe par quelques grandes dynamiques, sur lesquelles se mobiliser : l'industrie pour créer de l'emploi et de la richesse économique, le cluster sports pour se doter d'un pôle d'identité et de rayonnement supplémentaire, la transition écologique et sociale pour préparer l'avenir et préserver notre cadre de vie, le territoire apprenant pour développer le savoir et la culture, l'inclusion républicaine pour ne laisser personne en chemin.

Cette phase 2, les maires, Stéphane Beudet, mon président délégué et maire de la commune nouvelle d'Évry-Courcouronnes, les conseillers communautaires et les services de l'agglomération sont d'ores et déjà engagés pour en relever les défis ! ■

Michel Bisson
Président de Grand Paris Sud



Michel Bisson élu à la tête de Grand Paris Sud

Réunis en Conseil communautaire le 9 janvier, les élus de l'agglomération ont désigné une équipe exécutive renouvelée : un président, Michel Bisson, 15 vice-présidents et 20 conseillers délégués au service du projet engagé depuis 2016 par Grand Paris Sud.

► **Pour en savoir plus sur :** les élus communautaires, rendez-vous sur grandparissud.fr, rubriques « Vos élus ».

Rendu nécessaire par l'élection de Francis Chouat à l'Assemblée nationale, en tant que député de la 1^{ère} circonscription de l'Essonne, le renouvellement de l'exécutif de Grand Paris Sud s'inscrit dans la continuité et la consolidation des actions engagées. C'est Michel Bisson, maire de Lieusaint, qui a été choisi pour lui succéder. Stéphane Beaudet, récemment élu maire de la commune nouvelle d'Évry-Courcouronnes, a été désigné 1^{er} vice-président et président délégué de l'instance communautaire. Ensemble, avec tous les élus composant l'assemblée, ils entendent poursuivre et amplifier à travers cette gouvernance collectivement renforcée la dynamique de la jeune agglomération de Grand Paris sud et relever, avec force, les défis du territoire.

Développement économique, transports, aménagement du territoire, solidarité renforcée, culture et sports, eau et assainissement, collecte et gestion des déchets : les enjeux sont de taille pour l'agglomération, qui compte aujourd'hui plus de 351 000 habitants, répartis dans les 23 communes du territoire. Accompagner la vie quotidienne des citoyens, corriger les inégalités territoriales, favoriser l'accès à l'emploi, aux transports, inscrire le territoire pleinement dans la dynamique francilienne, développer l'attractivité économique et culturelle, soutenir l'innovation, faire émerger les initiatives, faire de Grand Paris Sud un cadre de vie agréable pour ses habitants : l'action de l'instance communautaire conjugue deux priorités. Celle de mettre en œuvre les meilleurs services publics utiles au quotidien des habitants et celle de penser et organiser l'avenir, en mettant en œuvre les projets d'envergure de l'agglomération. Cette double ambition demeure l'ADN de Grand Paris Sud, l'objectif commun des 75 conseillers communautaires réunis autour de Michel Bisson. ■



Oser l'ambition pour le territoire

« Depuis près de 3 ans, nous avons travaillé main dans la main avec Francis Chouat pour mettre sur pied cette agglomération, défendre un projet et donner du sens à l'action publique. Nous sommes fiers du travail accompli. Aujourd'hui nous voulons l'amener à une

certaine maturité. Aux côtés de Stéphane Beudet, Président délégué et avec tous les maires, je souhaite une agglo forte pour défendre et faire aboutir les projets. Nous sommes attendus par les habitants sur des enjeux de premier plan pour leur quotidien. Les transports, la sécurité, d'emploi, le logement, le cadre de vie demeurent les points sur lesquels nous savons que l'union fait la force et que c'est par le collectif que nous peserons et agirons. A nous aussi de dessiner les contours du territoire à long terme, s'inscrire dans une démarche d'innovation, de transition sociale et écologique, de rayonnement. Beaucoup de travail nous attend, et... tant mieux. ! »



L'agglo, amplificateur d'atouts

« Une agglo de 351 000 habitants (5^{ème} territoire francilien), avec désormais une nouvelle commune au cœur, Évry-Courcouronnes et ses 70 000 habitants, dont j'ai l'honneur d'être maire depuis le 8 janvier... oui, nous avons des atouts considérables, des talents,

des potentiels, une population jeune et dynamique, des pépites, des territoires qui osent et se développent. Ne soyons pas dupes, le risque de relégation existe aussi, mais tous les ingrédients sont réunis pour faire de Grand Paris Sud un territoire majeur du Grand Paris et de la Région capitale, un pôle d'attractivité. Grand Paris Sud, c'est un territoire multiple qui a du potentiel : donnons de la fierté à nos habitants et de la notoriété à notre agglomération. Au travail ! »

Pourquoi l'élection d'un nouveau président pour Grand Paris Sud ?

La loi sur le non-cumul des mandats ne permet pas aux élus de conjuguer un mandat national (député, sénateur...) avec une fonction au sein d'un exécutif local. En clair, un maire ne peut pas être en même temps député. En revanche, un élu à l'Assemblée nationale peut continuer de siéger dans sa mairie en tant que conseiller municipal ou à l'agglomération comme conseiller communautaire. C'est ce cadre législatif qui amène aujourd'hui Michel Bisson, président délégué de l'instance depuis sa création en 2016, à endosser la fonction de président de l'agglomération, tandis que Francis Chouat, élu député le 25 novembre, conserve ses mandats locaux, en charge des relations institutionnelles et du Grand Paris.

LE NOUVEL EXÉCUTIF

Les 15 vice-présidents :

Stéphane Beudet, président délégué, 1^{er} vice-président en charge de l'attractivité du territoire, des mobilités et des transports, du pôle génopolitain (maire d'Évry-Courcouronnes)

Jean-Pierre Bechter, 2^{ème} vice-président - Rapporteur de la conférence financière (Corbeil-Essonnes)

Marie-Line Pichery, 3^{ème} vice-présidente en charge de la politique de la ville, du renouvellement urbain et de l'accès à la santé (Savigny-Le-Temple)

Stéphane Raffalli, 4^{ème} vice-président en charge de l'aménagement, de l'habitat et des grands projets (Ris-Orangis)

Line Magne, 5^{ème} vice-présidente en charge de l'enseignement supérieur, de la recherche et de l'innovation (Moissy-Cramayel)

Philippe Rio, 6^{ème} vice-président en charge du développement durable, de la transition énergétique, du cycle de l'eau et de la biodiversité (Grigny)

Olivier Chaplet, 7^{ème} vice-président en charge de la sécurité et de la prévention de la délinquance (Cesson)

Jean Hartz, 8^{ème} vice-président en charge des ressources humaines, de la coopération décentralisée et des relations internationales (Bondoufle)

René Réthoré, 9^{ème} vice-président en charge de la culture et du patrimoine (Nandy)

Martine Cartau-Oury, 10^{ème} vice-présidente en charge du commerce (Saintry-sur-Seine)

Eric Bareille, 11^{ème} vice-président en charge de l'emploi, de l'insertion et de la formation professionnelle (Vert-Saint-Denis)

François Gros, 12^{ème} vice-président en charge des berges de Seine et des zones d'activités portuaires (Coudray-Montceaux)

Jean-Baptiste Rousseau, 13^{ème} vice-président en charge de l'administration générale et de la prospective financière (Soisy-sur-Seine)

Karl Dirat, 14^{ème} vice-président en charge des travaux, de la voirie et des espaces publics (villabé)

Yann Petel, 15^{ème} vice-président en charge des sports (Saint-Germain-lès-Corbeil)

Les 20 conseillers communautaires délégués :

Philippe Jumelle (Aménagement et développement numérique, Étioilles), **Catherine Aliquot-Viala** (Logement et urbanisme réglementaire, Saint-Pierre-du-Perray), **Thierry Lafon** (Événements sportifs, Lisses), **Germain Dupont** (Agriculture urbaine, Tigery), **Alain Auzet** (Aéronautique et activité aéroportuaire, Réau), **Guy Rubens Duval** (Éclairage public, Morsang-sur-Seine), **Danielle Valéro** (Santé et offre de soins, Évry-Courcouronnes), **Bernard Bailly** (Achats publics, Combs-la-ville), **Jacky Bortoli** (Cycle de l'eau, Grigny), **Henry Bret** (Accessibilité et handicap, Savigny-Le-Temple), **Jean-Michel Fritz** (Tourisme et mécénat culturel, Corbeil-Essonnes), **Laurence Hequet** (Solidarités, Évry-Courcouronnes), **Valérie Lengard** (Démocratie participative, Lieusaint), **Edith Maurin** (Réseaux, énergie et régie de l'eau, Évry-Courcouronnes), **Serge Mercieca** (Déchets, Ris-Orangis), **Fatima Ogbi** (Qualité des services publics, Grigny), **Françoise Savy** (Éducation, Combs-la-ville), **Angelo Valerii** (Mutualisation et évaluation des politiques publiques, Moissy-Cramayel), **Pascaline Vandenheede** (Lutte contre les discriminations, Corbeil-Essonnes), **Guy Geoffroy** (Approfondissement des solidarités territoriales - président de la Conférence des Maires, Combs-la-ville).

Francis Chouat (Relations institutionnelles et Grand Paris, député, Évry-Courcouronnes)





Lycéens et étudiants ont rendez-vous au Millénaire le 2 février.

Rendez-vous au Salon de l'Étudiant à Savigny-le-Temple

La **Communauté d'agglomération** organise cette année deux Salons de l'Étudiant. Le premier s'est tenu le 19 janvier à Évry-Courcouronnes, le second aura lieu le 2 février à Savigny-le-Temple.

Une raison de plus pour
trouver la bonne voie...

► **Plus d'infos sur :**
grandparissud.fr



Grand Paris Sud passe cette année la vitesse « supérieure » en organisant successivement deux Salons de l'Étudiant. Le premier a eu lieu samedi 19 janvier à Évry-Courcouronnes. Le samedi 2 février, l'agglo récidive au Millénaire, la salle des fêtes de Savigny-le-Temple, en collaboration avec le Centre d'information et d'orientation (CIO) et la ville de Savigny-le-Temple. Le Salon réunira l'ensemble des établissements d'enseignement supérieur présents à Grand Paris Sud et au-delà : universités, instituts universitaires de technologie, grandes écoles, centres de formations des apprentis, etc. Au total, une soixantaine d'établissements seront présents pour répondre aux questions des lycéens et des étudiants à la recherche d'une réorientation. ■

► **Samedi 2 février, de 13h30 à 18h,**
au Millénaire (près de la gare SNCF), place
du 19-Mars-1962, à Savigny-le-Temple,
précisions au 01 64 41 94 39.



Retrouvez Évry-Courcouronnes sur les réseaux sociaux



Évry-Courcouronnes, une commune nouvelle d'envergure

A l'issue d'une longue phase de concertation, Évry-Courcouronnes, plus grande commune de Grand Paris Sud avec près de 70 000 habitants, a vu le jour le 1^{er} janvier 2019.

La fusion d'Évry et de Courcouronnes était effective depuis le 1er janvier, elle s'est concrétisée le 8 janvier par la réunion du premier conseil municipal de cette nouvelle entité. La fusion d'Évry et de Courcouronnes est partie d'une volonté de leurs maires respectifs, Francis Chouat et Stéphane Beaudet : faire converger des territoires ayant plus de points communs que de divergences. « Avant même cette fusion, rappelle Francis Chouat, de nombreux dossiers faisaient déjà l'objet d'un traitement mutualisé : le renforcement de l'offre de soins, la police municipale, la gestion des zones d'activité ou la réflexion pour diminuer le nombre de bailleurs. » Une longue phase de concertation a permis aux habitants et aux agents des deux collectivités de s'impliquer dans le

projet. « La fusion d'Évry et de Courcouronnes est un atout incontestable pour Grand Paris Sud, estime Stéphane Beaudet. La dimension de cette commune nouvelle, chef-lieu de l'Essonne, lui permettra de peser pour attirer de nouvelles entreprises sur le territoire, de maintenir un haut niveau de service public et d'obtenir des arbitrages favorables sur les grands projets d'aménagement. » Des perspectives qui servent l'ensemble des habitants de l'agglomération.

Pour des raisons pratiques, c'est la Mairie d'Évry qui a été retenue comme siège de la nouvelle collectivité, mais celle de Courcouronnes conserve sa vocation de pôle administratif de proximité. Il ne reste plus aux habitants d'Évry-Courcouronnes qu'à se trouver un nom. ■



Lors de la séance du nouveau conseil municipal du 8 janvier, 28 adjoints ont été désignés pour couvrir le champ des compétences municipales. **Danielle Valéro a été élue maire déléguée d'Évry-Courcouronnes et 1^{ère} adjointe.** La commune nouvelle compte 77 élus. A l'issue des prochaines élections municipales, leur nombre sera ramené à 53, comme c'est la règle.



L'Eau Vive quartier innovant et écologique

Le quartier de l'Eau Vive, à Lieusaint, fait partie des projets d'aménagement durable récemment récompensés par le Conseil régional. Une distinction assortie d'une subvention de 4 millions d'euros.

Le quartier de l'Eau Vive, à Lieusaint, avait déjà été récompensé en 2011 dans le cadre de l'opération régionale Nouveaux Quartiers Urbains, avec une subvention de 2 millions d'euros à la clef. Il vient cette fois d'être retenu parmi les 100 quartiers « innovants et écologiques » distingués par le Conseil régional d'Ile-de-France. La Région a récompensé les qualités du quartier en matière de contribution à l'effort de logement, de transition énergétique, de mobilité durable et de mixité entre l'habitat, les bureaux, le projet culturel et citoyen. La récompense s'accompagne d'une recommandation : la Région demande à la commune « d'explorer les possibilités d'un recours à la géothermie ». Une étude d'approvisionnement énergétique sera donc engagée début 2020. Pour Lieusaint, cette inscription parmi ces « 100 quartiers » va se traduire par une subvention de 4 millions d'euros, qui va permettre d'abonder 4 projets d'équipements d'un coût total d'environ 14 millions d'euros HT. Ce sera tout d'abord l'extension du groupe scolaire de l'Eau Vive (horizon 2021), la création d'un nouvel équipement sportif (gymnase, salles d'arts martiaux et de danse + piste d'athlétisme pour 2022), la création d'un parcours santé, sport et culture (2023) et enfin la création de jardins familiaux (2022). Quatre projets qui s'inscrivent dans la stratégie globale de développement durable du quartier. « La consommation d'énergie mondiale n'a jamais été aussi élevée », constate Michel Bisson, maire et président de l'agglo. Elle induit des émissions de gaz à effet de serre dévastatrices. Les spécialistes prédisent des événements météorologiques extrêmes et à répétition, qui saperont la santé, l'activité économique et la cohésion sociale. Les communes peuvent monter en première ligne : c'est ce que fait Lieusaint, notamment avec l'Eau vive, en n'envisageant son développement que dans une approche durable. » ■

57

hectares

4

équipements publics



12,5

hectares d'espaces verts

13 200 m²

de bureaux



Les Grands Moulins Soufflet, joyaux du patrimoine industriel régional

L'église Saint-Vincent

L'église Saint-Vincent de Combs-la-Ville a été entièrement reconstruite en style néo-gothique au XIX^e siècle pour la nef, et au tout début du XX^e siècle pour le chœur. De l'ancien édifice, seul demeure le clocher. Cette église s'intègre dans une production sérielle marquée du sceau des architectes diocésains, et possède notamment un très beau vitrail de la Translation des reliques de Saint Germain.

La Faisanderie

Pavillon de chasse pour les rois de France construit en 1776 par Chalgrin, la Faisanderie accueillit des garnisons militaires à partir de 1914. Depuis 1978, la Faisanderie abrite un centre d'information sur la forêt de Sénart. Le bâtiment historique n'est pas protégé mais c'est ici le pavillon de chasse et une vingtaine d'œuvres en plein air qui ont été retenus pour le label. Réparties dans un parc de 13 hectares, 18 sculptures ont été créées in situ, lors du premier symposium d'art en France, en 1971, et dessinent un musée de sculpture en plein air. Tous les fondateurs de la jeune sculpture sont présents, la plupart ayant bénéficié depuis d'une reconnaissance internationale : Nissim Merkado, Dietrich Mohr, Fumio Otani, Ervin Patkai... Ce parc magnifique constitue un jalon important pour la sculpture du XX^e siècle.

La Communauté d'agglomération a signé le 14 décembre dernier avec la Région Ile-de-France, la mairie de Corbeil-Essonnes et le groupe des Moulins Soufflet une « convention de partenariat 2018-2020 pour l'étude et la valorisation du patrimoine des Grands Moulins de Corbeil-Essonnes ». Cette étude à la fois patrimoniale, historique et architecturale sera menée de front avec l'organisation de deux événements : une exposition d'objets et documents d'archives présentée par la commune à la Commanderie Saint-Jean à l'automne 2019 et la création d'un outil de visite virtuelle du site industriel par l'agglomération, probablement en 2020.

Par ailleurs, on se souvient que le Conseil régional d'Ile-de-France avait attribué en juillet dernier son label « Patrimoine d'intérêt régional » à deux sites de l'agglomération : la ferme de Varâtre à Lieusaint et l'ancien bâtiment des pompes de la papeterie Darblay, à Corbeil-Essonnes. Ce label – un nouveau dispositif créé par la Région – vise à mettre en valeur des édifices jusque là non protégés au titre des monuments historiques. C'est ainsi que la Région devrait dans les années à venir accompagner la valorisation de ces sites labellisés en termes de restauration (le colombier de la ferme de Varâtre), de publications, de signalétique ou d'événementiel. Or on vient d'apprendre que deux nouveaux sites de Grand Paris Sud avaient été labellisés par la Région dans une nouvelle liste publiée fin novembre : l'église Saint-Vincent à Combs-la-Ville et la Faisanderie de Sénart à Étiolles. ■

10 GRAND ANGLE

**CENT MILLIONS
D'EUROS
D'INVESTISSEMENTS
POUR VOTRE QUOTIDIEN
EN 2019**

Plusieurs centaines de millions d'euros seront investies à Grand Paris Sud par l'Agence nationale de rénovation urbaine (ANRU) dans les dix années à venir, comme ici à Évry, dans le quartier Parc aux Lièvres – Bras de Fer.

Signe de la stabilité financière de l'agglomération, le budget primitif a été adopté dès le mois de décembre. Ses grandes lignes sont une solidarité financière renforcée entre les communes, un plafonnement de la hausse des dépenses de fonctionnement à 1,33%, aucune augmentation d'impôts (Cotisation financière économique, part intercommunale de la taxe d'habitation et une part minime de foncier bâti), et une gestion de la dette raisonnée. Ces efforts n'empêchent pas Grand Paris Sud d'investir de façon soutenue (une centaine de millions d'euros en 2019 sur les 680 millions de la Programmation pluriannuelle des investissements 2016-2023) pour financer les grands chantiers et les grands projets que nous vous présentons dans ce numéro. Sans oublier les réflexions engagées autour du Schéma de cohérence territoriale, du Plan vélo, de la distribution de l'eau (préservation de la ressource et baisse des prix), de la culture et du sport. Après deux ans et demi d'existence, Grand Paris Sud consolide ses acquis et continue de préparer l'avenir.

680

millions d'euros d'investissements de 2016 à 2023

15

projets majeurs de développement immobilier présentés au SIMI début décembre

263

hectares de foncier pour l'accueil d'entreprises





Dix grands projets pour l'agglo

Commerce, culture, énergie, habitat, activité économique, biodiversité, transports et sports tout court... Une sélection des projets et des chantiers les plus emblématiques de Grand Paris Sud.

► **Tous les projets de Grand Paris Sud à découvrir sur :**
grandparissud.fr

Sur les bords de Seine.

Une importante étude sur la Seine est programmée en 2019. Objectif : définir une stratégie commune à l'ensemble du territoire de Grand Paris Sud pour aménager les berges de Seine. L'étude portera sur le volet paysager, le tourisme fluvial, le développement économique, les liaisons douces et l'intérêt culturel.

Grand Paris Sud Énergie Positive.

Les travaux de raccordement du réseau de chaleur d'Évry Courcouronnes avec le centre de traitement des ordures ménagères de Vert-le-Grand ont pris fin il y a quelques semaines. Les 25 000 foyers actuellement raccordés à ce réseau sont chauffés depuis le 1^{er} janvier grâce à cette nouvelle énergie renouvelable et de récupération.

Le Tram 12 express et le T Zen 2.

Les travaux de voirie menés par l'agglomération ont pris fin en novembre et Île-de-France Mobilités poursuit le chantier en 2019, à Grigny et Courcouronnes avec la création de 3 ouvrages d'art au-dessus de l'A6 et la réalisation de la plateforme du Tram Massy-Evry. Par ailleurs, les aménagements du T Zen 2 vont monter en puissance, avec notamment des créations de stations.

Les grands projets urbains.

Évry centre urbain, Évry Parc aux Lièvres et Bras de Fer, Montagne des Glaises à Corbeil-Essonnes, Grand Parc à Bondoufle, Canal Europe à Courcouronnes, Grigny 2030, écoquartiers du côté de Sénart... Les importants chantiers de rénovation urbaine, fondamentaux pour faire évoluer le visage de l'agglomération et améliorer le cadre de vie des habitants vont se poursuivre tout au long de l'année.

Inventons la Métropole 1 et 2.

Les trois lauréats de l'appel à projets Inventons la Métropole – bureaux et laboratoires « Vita Vitae » de Genopole à Corbeil-Essonnes et Évry, réhabilitation de la Tour H à Courcouronnes, immeubles de bureaux écologiques et innovants « Racines Carré » à Lieusaint – sont en phase d'études techniques, de procédures administratives et de négociations foncières. Trois groupements d'entreprises travaillent par ailleurs sur le 4^e projet d'Inventons la Métropole 2.

Genopole.

Le cluster poursuit la réalisation de son Pôle de vie, rue Henri-Desbruères, à Évry. Objectif : la livraison en 2020 du siège de Genopole, d'un restaurant interentreprises de 900 couverts et d'une salle d'activités sportives et culturelles.

Cirque de l'Essonne.

Un maître d'œuvre – L'Atelier de l'ours – a été désigné en octobre. Le comité de pilotage se réunit en janvier pour fixer des priorités. Les études vont se poursuivre au cours du premier semestre. Les premiers travaux, en fin d'année, devraient faciliter les accès et les cheminements à l'intérieur de cet espace naturel de plus de 130 hectares entre Corbeil-Essonnes, Lisses et Villabé.

Agriculture péri-urbaine.

Le projet de ferme urbaine à Ris-Orangis avance du côté du site de l'Aunette (lire page suivante). Les travaux débutent avec la viabilisation et l'enrichissement du terrain, et la construction d'un hangar dont la livraison est prévue en juillet. A Moissy, dans l'éco quartier de Chanteloup, une petite parcelle est déjà cultivée par la commune, qui prévoit de confier l'exploitation de trois hectares et demi à un maraîcher.



Une première opération de rénovation (ci-dessus) avait eu lieu en 2016. De nouveaux chantiers se poursuivent en 2019 et 2020 places de l'Agora et des Terrasses.

Evry2 et les Arènes de l'Agora.

C'est parti, Evry2 entame sa mue. L'agglo attaque en janvier les travaux de la salle de spectacle, les Arènes de l'Agora. De son côté, le centre commercial démarre ses travaux sur la place de l'Agora. Quant à l'espace de restauration, le Food Plaza, le permis de construire a été déposé à l'été 2018 et est en cours d'instruction. La place des Terrasses, elle, est toujours en phase d'études, début des travaux en 2020. Enfin, le Théâtre de l'Agora scène nationale reste ouvert de janvier à mars. Son théâtre éphémère ouvrira ses portes dans le centre urbain d'Évry en mars.

Le sport, c'est dans notre ADN.

En 2019, l'agglo met le sport au centre de ses priorités. Au programme : la mise en route d'un schéma directeur des équipements sportifs, la création d'un plan piscines pour rénover les plus anciennes, créer des espaces de bien-être et mettre en place des horaires plus flexibles ou la création d'une carte d'abonnement unique pour l'accès à toutes les piscines de l'agglo. Le cluster Grand Paris Sport, qui vise à créer un éco-système favorable à tous les acteurs œuvrant autour du sport dans le secteur de la recherche, de la formation, de l'enseignement supérieur, de l'éducation, du monde économique ou de l'innovation, va poursuivre son développement. ■



©Mairie de Ris-Orangis

L'agriculture bio fleurit à Ris-Orangis et Moissy-Cramayel

Voilà plusieurs années que les élus de Ris-Orangis réfléchissent à un projet d'agriculture périurbaine, en partenariat avec leurs collègues de l'agglomération. Le projet a bien germé et il verra le jour au cours de l'année 2019. En décembre, Grand Paris Sud a fait l'acquisition d'une parcelle de 13,4 hectares auprès de Grand Paris Aménagement, au lieu dit l'Aunette, entre la nationale 7 et la route de Mennecey. Des travaux d'aménagement vont débuter au cours du premier semestre : accès et voiries internes, réseaux, forage pour l'irrigation, préparation du sol (par un prestataire), pose d'une clôture, construction d'un hangar et d'un lieu d'habitation sur 350 m² au sol. Parallèlement, l'agglomération et la ville ont lancé avec la Safer (Société d'aménagement foncier et d'établissement rural) un appel à candidatures pour trouver des projets d'agriculture bio mutualisés. Les exploitants occuperont le hangar au terme de baux ruraux environnementaux, imposant des normes écologiques d'entretien du site. De quoi assurer à court terme une production 100% bio. La Safer devrait désigner les projets retenus en mars 2019. Les plantations pourraient avoir lieu au printemps 2020 pour de premières récoltes à l'été et en automne. Parmi les débouchés possibles, les partenaires de cette ferme urbaine envisagent déjà de la vente directe au public sur le site, les Amap et pourquoi pas la restauration scolaire. Production locale et circuits courts sont les maîtres mots de la ferme de l'Aunette. Pour le maire Stéphane Raffalli, vice-président de Grand Paris Sud chargé de l'aménagement, « L'opération s'inscrit dans le cadre d'une politique déjà éprouvée de reconquête de nos friches urbaines, pour répondre aux besoins des habitants et renouer avec notre passé agricole, tout en préservant notre territoire. »

Le site de l'Aunette, 13 hectares dédiés à l'agriculture bio. A droite, la route de Mennecey.

Courgettes et potimarrons à Moissy

La commune de Moissy-Cramayel développe elle aussi un projet de ferme urbaine sur un terrain de 2,6 hectares, en appui sur l'éco quartier de l'Arboretum de Chanteloup. Une parcelle de 5000 m² a été fertilisée et préparée pour la conversion en agriculture biologique, avec le lycée agricole de Brie-Comte-Robert. Trois récoltes ont déjà eu lieu : courgettes, pommes de terre et potimarrons, cette dernière effectuée de façon collective et partagée avec les habitants. « Notre objectif à terme est d'installer un maraîcher sur le site et d'alimenter la restauration scolaire avec ces légumes bio », indique la maire de Moissy et vice-présidente de l'agglomération, Line Magne. ■





© Yves Petit

ARTS DE LA PISTE **Le dernier voyage du Cirque Plume**

Le Cirque Plume effectue une dernière tournée après avoir émerveillé le public en France et dans le monde entier durant plus de trente ans. Les quatorze circassiens et musiciens virtuoses s'emparent des éléments – neige, fleurs, parfums, pluie – pour délivrer un spectacle joyeux, profond et burlesque. Au rythme des musiques jazz ou tribales, sur les planches ou dans les airs – numéros d'anneaux, mât chinois, funambulisme ou contorsions – ils traversent les saisons, comme on traverse les âges. La dernière saison est un poème à partager, une balade dans les forêts oniriques et esthétiques du Cirque Plume. Profitez-en car, après la Villette, le seul endroit en Île-de-France où voir cette merveille, c'est à Sénart! ■

📍 **Théâtre de Sénart, à Lieusaint**

📅 Vendredi 15 et mardi 19 février à 20h30, samedi 16 à 18h, dimanche 17 à 16 h, mercredi 20 et jeudi 21 à 19h30

📞 Réservations : 01 60 34 53 60 et theatre-senart.com

THÉÂTRE **J. Weber et F. Morel sont Mitterrand et Chirac**

Tout le monde ou presque garde en mémoire ce duel de 1988 entre François Mitterrand et Jacques Chirac. Un duel shakespearien, comme le souligne Pierrick Geais dans *Vanity Fair*: « *L'histoire d'un prince qui vient défier un vieux roi, alors que le roi veut demeurer sur le trône et tenter de rappeler au prince son infériorité.* » Et lorsque Jacques Chirac précède qu'il n'est pas sur le plateau en tant que premier ministre, mais comme candidat, François Mitterrand a ce cinglant et ironique : « *Vous avez tout à fait raison monsieur le Premier Ministre...* » Une confrontation et une joute verbale si savoureuses que ce débat devient ici un grand moment de théâtre. Sans jamais chercher l'imitation, les deux comédiens – Jacques Weber dans le rôle de François Mitterrand et François Morel dans celui de Jacques Chirac – portent à la scène ce duel légendaire. Une idée qui n'a rien de farfelue tant elle revient à la naissance même du théâtre qui n'avait d'autre vocation que de porter sur la place publique les enjeux politiques de son époque. Intense et jubilatoire. ■

📍 **Centre culturel Robert-Desnos, à Ris-Orangis**

📅 **Le mardi 12 février à 20 h**

📞 **Réservations : 01 60 91 65 65 et scenenationale-essonne.com**



© Pascal Victor

CINÉMA

Le Festival « Il paraît qu'eux » tisse sa toile

Le festival du film citoyen se décline dans toute l'agglomération (et au-delà) pour sa 7^{ème} édition. Organisée par l'association Ya Fouei, la manifestation investit les salles de cinéma du territoire mais aussi les collèges et lycées, où 8 courts-métrages en compétition seront projetés aux élèves. Au programme, également, rencontres et conférences, mais aussi l'exposition « Les Ambassadeurs(drices) de L'Égalité », visible au Carré Sénart et à la médiathèque de Grigny jusqu'à la clôture du festival, le 10 février. »

Retrouvez toutes les infos du festival sur :
festivalilparaitqueux.edoo.fr



THÉÂTRE

Aurélien Bory fait le mur avec Georges Perec

Nourri d'influences plastiques, littéraires, circassiennes et cinématographiques, Aurélien Bory ne cesse de créer des objets scéniques riches en surprises : *Plan B* ou encore *Les 7 planches de la ruse*. Avec cette nouvelle création, « *ESP/ÈCE* », inspirée du livre *Espèces d'espaces* de Georges Perec, il nous offre une nouvelle fois un théâtre physique et composite fortement porté par un espace scénique monumental. Au centre du plateau, un gigantesque mur en ardoise articulé qui se plie, se déplie, enferme ou libère cinq comédiens. C'est virtuose, c'est drôle et tellement surprenant.

Théâtre de Sénart, à Lieusaint
Les jeudi 24 janvier à 19h30 et vendredi 25 à 20h30
Réservations : 01 60 34 53 60 et theatre-senart.com

LE 26 JANVIER

**Kevin Razy**

HUMOUR Son allure et son flow n'ont d'égal que la finesse de son humour. Avec esprit, il pose un regard - son regard - unique sur la société, les religions, la réussite, le monde et ses dirigeants. Et il incarne les acteurs de notre vie quotidienne avec justesse.

Le Silo, à Tigery, à 21 h
Réservations : 01 69 89 90 65
et silo-spectacle.com

LE 26 JANVIER

**Festival celtique**

MUSIQUES Un concert tout en finesse et en deux parties : Le Pennec et le duo Menguy, suivis du groupe Egon. Les quatre musiciens d'Egon, tous virtuoses, créent un univers bien à eux, à la fois enraciné dans les musiques celtiques de leur Bretagne ou de l'Irlande et ouvert sur le Monde, les musiques amplifiées et le jazz.

Espace Prévert, à Savigny-le-Temple, à 20h45
Réservations : 01 64 10 55 10
et scenedumonde.fr

LE 30 JANVIER

Le Carnaval des animaux

CONCERT Fables et fresques musicales sont au cœur de cette relecture du célèbre *Carnaval des animaux* proposée par l'orchestre Les Siècles. Cette « fantaisie zoologique » est un chef-d'œuvre populaire et incontournable pour petits et grands.

Théâtre de Sénart, à Lieusaint, à 15 h
Réservations : 01 60 34 53 60
et theatre-senart.com

LE 31 JANVIER

Dans les ruines d'Athènes

THÉÂTRE D'un côté des candidats à un nouveau reality show, de l'autre les membres de l'Eurogroup, du FMI et de l'UE qui décident du sort de la Grèce. Les spectateurs et les spectatrices votent avec leur smartphone pour ou contre la sortie de Cassandre du jeu télévisé et celle de la Grèce de l'Union européenne. Une satire politique qui rejoint la réalité...

Centre culturel Robert-Desnos, à Ris-Orangis, à 19 h
Réservations : 01 60 91 65 65 et scenationale-essonne.com

LE 1^{er} FÉVRIER**Birds on a Wire**

MUSIQUE Ce duo sur un fil, Rosemary Standley au chant et Dom La Nena au violoncelle,



explore avec un raffinement total et une grande délicatesse des reprises éclectiques de Monteverdi à Léonard Cohen, en passant par Purcell, John Lennon, Tom Waits, Pink Floyd, Cat Stevens, Bob Dylan... Sobriété et raffinement.

Théâtre de Corbeil-Essonnes, à 20h30
Réservations : 01 69 22 56 19
et theatre-corbeil-essonne.fr

LE 1^{er} FÉVRIER**Salif Keita**

MUSIQUES Salif Keita n'a rien perdu de sa voix d'or ni de son talent. Sa générosité le conduit à marier les genres et les styles, depuis les racines les plus profondes de la musique mandingue jusqu'aux musiques populaires du XX^e siècle.

Le Plan, à Ris-Orangis, à 20 h
Réservations : 01 69 02 09 19
et leplan.com

LES 1^{er} ET 2 FÉVRIER**L'amicale de Villabé en musique**

CONCERTS Les orchestres de l'Amicale de Villabé - Orchestre Junior, Batterie Fanfare, Orchestre d'Harmonie et Big Band - se produisent les 1^{er} et 2 février à 19h30 à la Villa. Avec la participation des chorales des collègues Rosa Parks de Villabé et

suite >



OPÉRA - THÉÂTRE

La Traviata - Vous méritez un avenir meilleur

Dans cette mise en scène de Benjamin Lazar d'après *La Traviata* de Giuseppe Verdi, les spectateurs sont invités dans l'intimité de Violetta, à voir de près le feu auquel elle se livre, parmi les convives de cette fête musicale et fantasmagorique où se mêlent théâtre et opéra, voix parlées et voix chantées. « *Ce à quoi nous avons assisté [...] est de pure grâce, un moment magique, rare, où théâtre, musique et humanité empruntent le couloir ascendant d'un souffle unique* », écrit *Le Monde*. Et pour *Le Canard enchaîné*, « *Tout le génie populaire de Verdi éclate au long de ces deux heures de pur bonheur, sa capacité à nous toucher au plus profond, avec simplicité* ».

📍 **Théâtre de Corbeil-Essonnes**
📅 samedi 26 janvier, à 20h30
☎ Réservations : 01 69 22 56 19
et theatre-corbeil-essonne.fr



©Elizabeth Carecchio

CIRQUE - THÉÂTRE

Le Pas grand chose de Johann Le Guillerm, c'est déjà beaucoup !

Voilà un conférencier pince-sans-rire devant des objets du quotidien, à la fois sources d'étonnement et sujets d'étude. De l'épluchage d'une clémentine aux oscillations des bananes, ses expériences loufoques défient l'entendement avec la logique d'un chercheur qui trouve midi à quatorze heures. Une « tentative pataphysique ludique » en écho à *Secret (temps 2)* présenté sous chapiteau la saison dernière. « *La dimension burlesque, inexplorée jusque-là, éclate dans Le Pas grand chose : un burlesque à la Buster Keaton, impavide et lunaire, à l'équilibre aussi subtil que ceux auxquels il nous a habitués avec les performances physiques de Secret* », écrit Fabienne Darge dans *Le Monde*.

📍 **Théâtre de l'Agora, à Évry**
 📅 **Le mardi 19 février à 20 h**
 ☎ **Réservations : 01 60 91 65 65**
 et scenenationale-essonne.com

suite > Parc de Villeroy de Mennecy, du big band du CRD d'Évry et de Lilian Meurin, Euphonium soliste international, qui jouera le Concerto pour Euphonium d'Alexandre Carlin en présence du compositeur.

Entrée libre, réservation indispensable sur le site amicalevillabe.com

LE 2 FÉVRIER



DR

Bal Irlandais

FOLK Le Festival celtique de l'Espace Prévert se poursuit à La Marge de Lieusaint, dont le parquet du Magic Mirrors est idéal pour la danse. A l'affiche: un bal irlandais en compagnie du Cup of Tea Céili Band, animé par Agnès Haack.

La Marge, à Lieusaint, 20 h
 Réservations à l'Espace Prévert 01 64 10 55 10 et sur scenedumonde.fr

LE 6 FÉVRIER



DR

Ibeyi

POP WORLD Révélé en 2015 par un premier album qui portait leur nom, Ibeyi, le duo formé par les jumelles Lisa-Kaindé et Naomi Diaz,

n'a cessé depuis de conquérir le monde. Leur musique syncrétique, entre sonorités électroniques, cubaines, jazz et soul, incarne la quintessence d'une époque qui ne connaît ni les genres ni les frontières.

Le Plan, à Ris-Orangis, à 20 h
 Réservations : 01 69 02 09 19 et leplan.com

LES 6, 7 ET 9 FÉVRIER



©Simon Gosselin

L'Odyssée

THÉÂTRE *L'Odyssée* d'Homère est un grand classique, pour ne pas dire LE classique de l'antiquité. La mise en scène tonique et décalée de Pauline Bayle nous donne à voir une Odyssée portée par un élan vital, investie dans le temps présent. Quand les inégalités se creusent et que le repli sur soi menace, sur fond de contestation et de révolte, et si la voix d'Homère venait allumer la leur d'une nouvelle perspective?

Théâtre de Sénart, à Lieusaint, les 6 et 7 février à 19h30, le 9 à 18 h
 Réservations : 01 60 34 53 60 et theatre-senart.com

LE 14 FÉVRIER

Garden Party

THÉÂTRE La soirée spéciale Saint-Valentin de l'Espace Prévert se



déroule en deux temps : à 20 h accueil et repas aux chandelles, à 21h30 spectacle du Garden Party Théâtre. Caricature de la bourgeoisie et de l'aristocratie, ce spectacle est une farce féroce et grotesque qui tient aussi du cirque, de l'opéra et de la danse.

Espace Prévert, à Savigny-le-Temple, à 20 h
 Réservations : 01 64 10 55 10 et scenedumonde.fr

LE 16 FÉVRIER



©Alejandro Guerrero

Intra - Muros

THÉÂTRE Le nouveau spectacle d'Alexis Michalik (*Le porteur d'Histoire, Edmond, Le cercle des illusionnistes...*) nous plonge une fois de plus dans une incroyable histoire à tiroirs, cette fois-ci dans l'univers carcéral. Attention, c'est très fort !

Théâtre de Corbeil-Essonnes, à 20h30
 Réservations : 01 69 22 56 19 et theatre-corbeil-essonne.fr



Tous les programmes culturels sur : sortir.grandparissud.fr

La Collection Fantôme des Arts Visuels s'expose à Abidjan

Le Musée des Civilisations de Côte d'Ivoire accueillait fin décembre, sous l'égide du ministère de la Culture et de la Francophonie, une présentation des travaux réalisés pendant plus d'un an par les élèves et les professeurs du service Arts Visuels de Grand Paris Sud, du Centre Technique des Arts Appliqués de Bingerville et du Département des Arts de l'Université Félix Houphouët Boigny, dans le cadre de La Collection Fantôme. Portée par le Musée des Civilisations de Côte d'Ivoire, l'Association l'Art(sans)frrique et la Fondation Tapa, La Collection Fantôme s'interroge notamment sur les questions de la mémoire et de la transmission, suite au pillage dont le Musée des Civilisations

de Côte d'Ivoire avait été l'objet en 2011. Au sein de cette « Collection », le chapitre « Ceux qui nous regardent », réalisé en collaboration avec le service des Arts Visuels de Grand Paris Sud avec le soutien du Conseil départemental de l'Essonne, est le résultat d'un travail de plus d'un an mené par 1 500 participants. 617 pièces ont été réalisées pour cette exposition qui avait été présentée une première fois à l'automne à la médiathèque Albert-Camus d'Évry et avait accueilli 3 000 visiteurs. Le voyage de La Collection Fantôme en Côte d'Ivoire a fait l'objet d'une restitution au service Arts Visuels le 24 janvier dernier. ■



DR



AUJOURD'HUI POUR DEMAIN

Le projet du Cirque de l'Essonne récompensé par l'Agence française pour la biodiversité

Deux libellules volent désormais dans le ciel de l'agglomération et au-dessus du Cirque de l'Essonne. L'agglomération vient d'être distinguée pour son plan de préservation et de valorisation du site par l'Agence française pour la biodiversité.

L'agglomération a reçu deux « libellules » début décembre, lors de la remise des trophées du concours « Capitale française de la biodiversité », organisé par l'Agence française pour la biodiversité. Une récompense certes symbolique, mais qui témoigne des efforts engagés par l'agglomération et ses partenaires pour préserver et valoriser le Cirque de l'Essonne, 134 hectares d'espace naturel sensible aux frontières de Corbeil-Essonnes, Lisses et Villabé. Rappelons que Grand Paris Sud a engagé un plan de 6,5 millions d'euros avec le Département, les trois communes et le Conseil d'architecture, d'urbanisme et de l'environnement du 91 pour mettre en œuvre ce programme. Objectifs d'ici 2023 : préserver et reconquérir le patrimoine naturel et les paysages, protéger la faune et la flore, maintenir les espaces agricoles, rétablir le fonctionnement hydrologique naturel, recréer une trame verte et bleue fonctionnelle ; le tout en sécurisant le site pour accueillir le public dans les meilleures conditions. Au programme de ce vaste chantier : des travaux de réhabilitation, des travaux hydrauliques, écologiques et paysagers, et enfin des travaux d'aménagement. La convention cadre signée entre les partenaires en mai 2018 prévoit entre autres la réalisation d'observatoires, de passerelles, de signalétique, de cheminements, de parkings, de barrières, de jardins partagés et d'un jardin pédagogique. ■



Les familles à énergie positive se mobilisent pour la planète

► **Plus d'infos :**
 contacter le 01 64 13 19 44
 et par mail : transition.ecologique@grandparissud.fr

Voilà déjà une dizaine d'années que les « familles à énergie positive » se mobilisent pour la planète un peu partout en France. Elles s'efforcent de réduire d'au moins 8 % leur facture énergétique, en mettant en œuvre des écogestes simples : baisser la température du logement, s'équiper d'ampoules basse consommation ou éteindre les appareils en veille. A la clef, une baisse de 200 à 300 euros de la facture annuelle d'électricité. Le lancement du défi 2018-2019, organisé par l'agglo, a eu lieu le 1^{er} décembre en présence de Philippe Rio, vice-président en charge du développement durable, de la transition énergétique, du cycle de l'eau et de la biodiversité, de Michel Bisson, président, et d'une vingtaine de familles. Au total 50 familles, issues de 16 communes du territoire, se sont portées volontaires pour relever le défi. Lors de l'édition précédente, les participants avaient réduit leur facture de 14,6% en moyenne. Prochain rendez-vous mi-mars 2019 pour un bilan à mi-parcours et une présentation du podium provisoire. ■





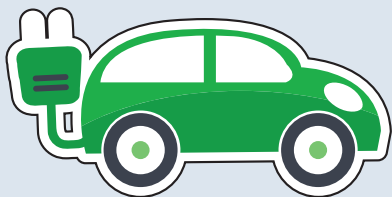
© Jeibmann Photographik

X-FAB mise sur GPS pour conquérir de nouveaux marchés

Les puces électroniques de demain s'inventent dans les locaux du groupe X-FAB, entre Corbeil-Essonnes et le Coudray-Montceaux. Visite guidée dans les salles blanches de la French Fab...

Plus d'infos :
Retrouvez les offres d'emploi sur xfabulous.com

Saviez-vous qu'il existait une fonderie entre Corbeil-Essonnes et le Coudray-Montceaux ? Une fonderie pas tout à fait comme les autres, que l'on qualifiera « d'électronique ». Les gants, le casque et le vêtement en aluminium pour se protéger du métal en fusion ont fait place à des combinaisons et à des masques de protection. Ici, c'est le procédé de fabrication et le produit lui-même qu'il s'agit de préserver des micropoussières et autres contaminations. Bienvenue chez X-FAB, entreprise allemande contrôlée par des capitaux belges et spécialisée dans la fabrication de semi-conducteurs et de puces électroniques. La société emploie 4 000 salariés à travers le monde et possède six sites de fabrication en Allemagne, aux Etats-Unis, en Malaisie et depuis peu en France. X-FAB a en effet repris il y a deux ans l'immense site qu'Altis exploitait à Seine-Essonnes. Et le terme de reprise n'est pas usurpé puisque cette « fabrication plant » (d'où son nom de baptême) a non seulement récupéré les bâtiments et les machines, mais également la totalité des 950 collaborateurs déjà présents sur le site. « L'intégration d'Altis a permis au groupe de bénéficier d'un savoir-faire pour élargir ses capacités de production et conquérir de nouveaux marchés », indique Carole Lauriat, directrice des ressources humaines. Au programme des années à venir : la modernisation des équipements et la diversification des marchés, principalement dans les secteurs de l'automobile, du médical, de l'industrie et de la téléphonie. Vous trouverez par exemple les puces de l'usine X-FAB France dans votre smartphone, dans le capteur de votre voiture ou encore dans les caméras infrarouges. X-FAB, qui emploie donc déjà près d'un millier d'agents et de techniciens dans ses « salles blanches » et d'ingénieurs dans ses bureaux de recherche et développement, continue de recruter. Avis aux demandeurs d'emploi de Grand Paris Sud. ■



20

le nombre de collaborateurs
de la société

2 M€

le chiffre d'affaires attendu
fin 2019

Elle charge votre voiture électrique en dix minutes

Petite entreprise deviendra grande... Electric Loading, une toute jeune société hébergée depuis deux ans dans l'une des pépinières d'entreprises de l'agglo – l'éco pépinière à Moissy – vole désormais de ses propres ailes. La start-up, spécialisée dans la conception et la commercialisation de bornes de recharges pour véhicules électriques, vient d'emménager sur 800 m² de locaux d'activités et de bureaux à la ferme de Villepècle, à Lieusaint. Un télescopage surprenant entre le passé – les douves et les tours crénelées du XIV^e siècle – et la technologie numérique du XXI^e siècle. « Vous incarnez le mariage de la tradition et de la modernité, le mariage de l'énergie renouvelable et du numérique. Nous sommes heureux de vous accompagner, nous qui avons la volonté de mettre en place sur ce territoire un écosystème de la transition écologique », indique le maire de Lieusaint et président de l'agglo,

Michel Bisson. Christophe Matias, le pdg de l'entreprise, se félicite de ce jour particulier : « C'est à la fois l'inauguration de nos nouveaux locaux et le troisième anniversaire de la société. L'idée de développer des chargeurs ultra rapides a fait son chemin. » Voilà la spécificité des bornes « hyper load » d'Electric Loading : elles permettent des temps de charge de 4 à 10 minutes suivant la puissance du véhicule, quand la plupart des concurrents proposent encore des durées de recharge d'une demi heure à plus de 10 heures ! Une vingtaine de ces bornes est déjà en service en Ile-de-France. Objectif 2019 : commercialiser une cinquantaine de stations-service, chacune pouvant accueillir jusqu'à 12 places de chargement. On croise les doigts pour cette société dont les produits sont à 90% de fabrication française! ■



Une partie de l'équipe et le pdg Christophe Matias, sur la photo à gauche de la borne « hyper load ».



Harmony Delhayé, la bonne fée du Domaine des Macarons et des Journées du patrimoine.



Tous les ans, l'opération « Destination Réau » emmène les visiteurs des Journées du patrimoine d'un lieu à un autre à bord d'un petit train.

Destination Réau, un Eden aux portes de l'agglomération

« Je croyais n'aimer que Nohant. Le Plessis s'empara de moi comme un Eden ». Comment ça ? Un paradis à Grand Paris Sud ? Eh bien oui, c'est même George Sand qui l'affirme dans « Histoire de ma vie ».

Cet Eden n'est autre que le domaine du Plessis-Picard, à Réau. C'est là que vécut pendant quelques mois en 1822 la jeune Aurore Dupin – qui se fera connaître comme écrivain sous le pseudonyme de George Sand – et qu'elle rencontra son mari Casimir Dudevant. Deux cents ans plus tard ou presque, ce petit paradis abrite une maison de retraite, un parc résidentiel, des écuries, un poney club et un restaurant. Un petit havre de verdure séparé du bourg historique de Réau par le hameau d'Ourdy. Dans le centre du village, une autre bonne fée va nous guider, Harmony Delhayé, infatigable responsable du Domaine des Macarons de Réau et incontournable animatrice des Journées du patrimoine depuis la même date. Florence et Thierry Delhayé avaient créé la fabrique des macarons en 1993, leur fille leur a offert en 2010 une vitrine avec salon de thé, démonstrations de fabrication, accueil d'entreprises, animations à thème, brunch, etc. « Je suis née à Melun, mais j'ai toujours vécu à Réau. Je suis une vraie briarde pure et dure », explique la jeune femme. Harmony Delhayé s'est convertie au commerce – « J'ai ça dans le sang » ! – après des études en expertise des objets d'art d'une part et de chinois d'autre part ! Et c'est avec la même passion qu'elle a créé « Destination Réau », déclinaison locale des Journées du patrimoine. « J'avais envie de m'investir pour mon village, de faire découvrir ma commune au grand public ». Pari réussi pour cette animation qui attire chaque année plusieurs centaines de visiteurs. Leur première étape est l'église Saint-Julien du XIII^e siècle, inscrite à l'inventaire supplémentaire des Monuments historiques et célèbre notamment pour sa cloche fondue en 1537. L'autre « monument » de Réau c'est bien sûr le site du motoriste aéronautique Safran-Snecma et son passionnant musée. Aménagé dans le hangar Saint-Chamas, qui a été déplacé des rives de l'étang de Berre jusqu'à Villaroche, il retrace plus d'un siècle d'histoire aéronautique et spatiale, depuis les moteurs rotatifs (1905-1920) jusqu'aux turboréacteurs (à partir de 1945) et aux moteurs de la fusée Ariane, en passant par les moteurs à étoiles fixes (1920 à 1945). Et pour rester dans les étoiles, Réau possède aussi le golf de La Croix des anges. Puisqu'on vous dit qu'on est au paradis! ■

► Plus d'infos :

Domaine des Macarons de Réau, rue Frédéric-Sarazin, tél. 06 06 72 85 82, harmony@macarons-de-reau.com et sur macarons-de-reau.com

Musée aéronautique Safran, rond-point René-Ravaud, à Réau, tél. 01 60 59 41 66 et 01 60 59 72 58 et sur museesafran.com



1

DR



2

DR



3

DR



4

DR

1. Un chasseur bombardier Vautour des années 1950 signale au rond-point René-Ravaud l'entrée du Musée Safran.

2. Le Musée Safran organise régulièrement des escape games au cours desquels les participants doivent résoudre des énigmes en rapport avec l'aéronautique.

3. Le château du Plessis-Picard, aujourd'hui maison de retraite, où vécut George Sand en 1822.

4. L'église Saint-Julien fait actuellement l'objet d'un important chantier de réhabilitation intérieur et extérieur.

5. Thierry Delhaye, fondateur de la Fabrique des Macarons de Réau, et sa fille Harmony.

6. L'âne et les biquettes du Domaine font la joie des enfants tous les week-end.



DR

5



6

DR



Marina crée son marché en ligne

Faire vos courses en ligne, ça vous dit ?

Pour acheter des produits de qualité chez Marina, de Soisy-sur-Seine. C'est quand même plus cool que le drive de l'hypermarché du coin, non ?

Et si philosopher c'était aussi apprendre à bien vivre et à bien manger... Maître auxiliaire de philo pendant deux ans, puis reconvertie dans le télé marketing pour différents employeurs, Marina Leicht a créé sa propre SARL il y a trois ans. Le Marché de Marina – c'est le nom de sa petite entreprise – propose en ligne des produits de qualité, éco responsables, en privilégiant les circuits courts. « *J'aime bien manger et dès que je me déplace quelque part, j'essaie de me rapprocher des meilleurs producteurs. C'est ce que j'ai voulu promouvoir en créant cette société, tout en tissant du lien social* », explique cette jeune quadragénaire. « *Au début, j'avais conservé mon emploi dans un organisme bancaire. Nous faisons le Marché avec mon conjoint essentiellement le samedi matin, c'était une façon de me réaliser* ». Au bout d'un an et demi, l'activité a pris de l'ampleur et Marina a laissé tomber la banque. Elle commercialise aujourd'hui les produits de 36 producteurs, principalement d'Essonne, de Seine-et-Marne et des Yvelines, mais aussi de Normandie, majoritairement bio ou en agriculture raisonnée. Fruits, légumes, viandes, volailles, crèmerie, fromages, miel, épicerie, confitures, boulangerie et

► Plus d'infos :

Le Marché de Marina est installé 17, avenue des Sources, à Soisy-sur-Seine, et sur marchedemarina.fr

pâtisseries (notamment les gâteaux de Dame Noisette, notre magazine de juin 2018) sont au menu. « *Six cents personnes se sont inscrites sur mon site depuis sa création, dont 400 ont passé au moins une commande. J'enregistre en moyenne 60 commandes par semaine* ». Pas encore de quoi créer un revenu, mais l'activité monte en puissance. Comment fonctionne ce marché à la fois virtuel et réel ? On passe commande sur Internet jusqu'au mardi soir à minuit, pour être livré à domicile jeudi, vendredi ou samedi, ou bien pour venir chercher soi-même ses produits chez Marina. Livraison à domicile à Soisy-sur-Seine, Évry, Draveil, Étiolles, Saint-Germain-lès-Corbeil et Saint-Pierre-du-Perray à partir de 30 euros de commande, pour un coût de 3,90 euros de 30 à 60 euros et gratuit à partir de 60 euros. Cerise sur le gâteau : Marina Leicht fait partie de la société coopérative « Oui je me lance » (notre numéro de novembre 2017), sur le point de s'installer dans des locaux que la mairie de Soisy-sur-Seine est en train de rénover. « *C'est une façon de partager des idées et des projets, d'avoir un réseau et de faire travailler des entrepreneurs locaux* », estime Marina. ■

Marie, pâtissière bienveillante à Étioles

Tous les chemins mènent à la pâtisserie! C'est en tout cas la maxime qu'a dû appliquer Marie Epchtein, jeune Étiolesaise au parcours atypique. Titulaire d'un master d'histoire de l'art contemporain et d'un diplôme universitaire de médiation culturelle, elle rêvait depuis longtemps de se lancer dans la cuisine et plus particulièrement la pâtisserie. Chargée des relations publiques pendant quatre ans au Théâtre de l'Envol, à Viry-Châtillon, elle a un jour décidé de voler de ses propres ailes! « *Je me disais que j'ouvrierais un jour un salon de thé convivial, autour de pâtisseries maison simples et bienveillantes. J'ai lancé mon activité en septembre 2017 comme auto entrepreneur* ». Pas encore de salon de thé, mais une biscuiterie maison à Étioles. Et, au fait, c'est quoi la pâtisserie bienveillante? « *Ce sont des biscuits qui ne font pas mal au corps, mais qui font du bien à la gourmandise, fabriqués*

avec des produits issus de l'agriculture bio et des farines digestes et nutritives ». Chez Maryse et Volette – le nom de la biscuiterie, emprunté à la spatule maryse et à la grille de refroidissement volette – on n'ajoute ni sel ni matières grasses aux biscuits apéritifs qui contiennent par exemple du roquefort. Et tous les gâteaux, salés ou sucrés, ne contiennent ni additif ni conservateur. Comme Marina, Marie ne dégage pas encore pas de revenu de cette activité, mais son site Internet, sa page Facebook et le bouche à oreille commencent à produire leurs effets. « *En octobre, j'ai vendu 80 kilos de biscuits et j'ai déjà un gros client, l'épicerie Le bio paysan, à Château-Landon, dans le sud Seine-et-Marne* ». Inutile d'aller si loin pour goûter aux vertus de l'huile de coco, du sucre de bouleau, de la farine d'épeautre et des graines de lin, Maryse et Volette, c'est à Grand Paris Sud. ■



En bref

DEVENEZ LOCAVORE À NANDY

A Nandy aussi, un circuit court a fait son apparition en début d'année. Philippe Piel, un franchisé du réseau Locavor, distribue tous les vendredis, de 18 h à 20 h, sur le parking du centre technique municipal, rue Robert-Cousin, les paniers que ses clients lui ont commandés en début de semaine. Les produits, de qualité, viennent de producteurs locaux, installés notamment à Lieusaint, Savigny-le-Temple, Combs-la-Ville, Pringy et Dammarie-les-Lys (77), Varennes-Jarcy et Quincy-sous-Sénart (94).

► **Infos et commandes**
sur locavor.fr/158



Plus d'infos :

Maryse et Volette, 15, rue Collardeau, à Étioles,
tél. 06 65 51 66 62, marysevolette.com et sur **Facebook**



J'ai rencontré un « évropathe heureux... »

Franck Senaud, professeur d'arts plastiques, publie un livre sur l'architecture d'Évry. *« J'ai commencé à peindre et à dessiner Évry dans les années 1990: des bâtiments, des espaces publics, des non lieux, des entre deux... Tout m'intéresse dans cette ville qui reste nouvelle car elle change constamment. Des choses que j'ai peintes dans ces années là ont d'ailleurs déjà disparu. »* Franck Senaud se qualifie lui-même volontiers « d'évropathe » et de véritable « maniaque » de la ville préfecture de l'Essonne. Né à Paris il y a quarante-six ans, il a grandi à Cerny avant de s'installer à Évry en 1993. Formé aux arts plastiques et titulaire d'un doctorat de philosophie de l'art, il devient en 1994 professeur aux Ateliers d'arts plastiques d'Évry (aujourd'hui le service arts visuels). Vingt-quatre ans plus tard, il enseigne toujours le dessin et la peinture aux amateurs et l'histoire de l'art aux étudiants de la classe préparatoire. C'est au cours de ces mêmes années quatre-vingt-dix qu'il découvre l'association « Mémoires et avenir » (mavn.fr), au sein de laquelle il rencontre quelques uns de ceux qui ont construit la ville. *« J'ai collecté des infos et je me suis rendu compte qu'il existait très peu d'ouvrages et, de façon générale, très peu de traces sur l'histoire de la ville. D'où l'idée de l'appréhender par le dessin et de transmettre mes envies et mes connaissances, pour permettre à chacun de s'appropriier la ville à son tour. »* Le support de cette transmission est aujourd'hui un ouvrage d'une soixantaine de pages au format A5 à l'italienne, édité grâce à un

financement participatif par l'association Préfigurations. Le livre s'intitule « Ville à dessein », *« parce qu'Évry est une ville qui a été pensée et que je la dessine »*, explique notre artiste philosophe. Au feutre, au stylo, à l'encre, au crayon noir ou en couleur et même au tipex, Franck Senaud a croqué une trentaine de bâtiments construits entre 1970 et 2000 et signés de quelques grands noms comme Paul Chemetov, Michel Andrault et Pierre Parat, Jean-Paul Viguier, Ricardo Boffil, Alain Sarfati, Mario Botta ou Michel Macary. *« L'idée est de partager du savoir, mais ce n'est pas un livre savant. C'est un objet culturel et d'éducation populaire. Et j'espère que ce n'est que le premier tome d'une longue série d'ouvrages sur l'architecture, l'art, l'histoire et la philosophie. »* Un dernier détail: ne vous avisez pas de dire du mal d'Évry devant lui, il vous répondra aussitôt que *« C'est le boulot des artistes de nous rendre le monde plus supportable »*. Et il aura raison ! ■

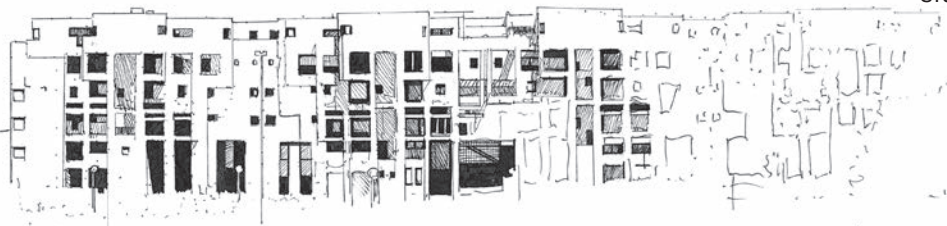
► Plus d'infos :

Le livre « Ville à dessein » est disponible auprès de l'association Préfigurations, plus d'infos sur le site [préfigurations.com](http://prefigurations.com)

◀ Logements collectifs à Courcouronnes, par Henri-Edouard Ciriani, feutre.

Logements collectifs dans le quartier du Bois Sauvage à Évry, par Henri Gaudin, encre et tipex. ▶

© Franck Senaud



ré
the »

© Franck Senaud

Préfigurations

L'association et la revue en ligne Préfigurations ont été créées par Franck Senaud et d'autres artistes en 2000. L'association organise régulièrement des expositions, des balades urbaines, des conférences et le Festival « Villes et toiles », où il est à la fois question de peinture, d'Internet et de cinéma.





Maëlys Feve, en tee-shirt vert turquoise avec l'une de ses 3 médailles

Maëlys Feve, triple médaillée aux championnats de France de sport adapté

► Plus d'infos :

AS Corbeil-Essonnes Tennis de table,
sur corbeiltennisdetable.free.fr et au
06 45 76 22 39

On connaît la Fédération Française Handisport (FFH), pour les personnes souffrant de déficiences physiques, un peu moins la Fédération Française de Sport Adapté (FFSA), pour les déficients mentaux et personnes souffrant de troubles psychiques. A Corbeil-Essonnes, un club milite pour l'égalité de l'accès au sport pour tous : le tennis de table. « Nous sommes affiliés à la FFTT bien sûr, mais aussi à la FFSA, indique le président du club, Bruno Chamont. Nous accueillons chaque année 5 ou 6 handicapés mentaux, en sport loisir ou compétition, dont certains participent d'ailleurs aux championnats des deux fédérations ». C'est le cas de la jeune Maëlys Feve, 14 ans, au club depuis trois ans, qui truste les titres depuis quelques mois. Première au championnat départemental de sport adapté en février et au championnat régional en mars, elle a raflé trois médailles au championnat de France, en mai, à Joué-lès-Tours : l'argent en individuelle et le bronze en double mixte et double dames. Elle participe aussi au championnat départemental par équipe et aux compétitions individuelles de la FFTT. Sélectionnée pour participer au Pôle France, à Poitiers, elle est inscrite depuis le 1^{er} novembre sur la liste des sportifs de haut niveau établie par le ministère des Sports. « Nous sommes heureux de participer à l'évolution du sport adapté, se félicite Bruno Chamont. Nous visons d'ailleurs le label « Club Pôle FFSA » et nous allons bientôt recevoir le Directeur Technique National de la Fédération. » Il y avait déjà les « ambassadrices » du sport féminin à l'ASCE Tennis de table, il faut désormais compter avec les militants du sport adapté ou, plus simplement, du sport pour tous. ■

Champions, les kayakistes !

L'ASCE CK était de nouveau sur la brèche en ce début d'année. Le club de Pierre Bretenoux organisait les 12 et 13 janvier son 12^e tournoi national de kayak polo, réunissant les 10 meilleures équipes de l'élite nationale. Des formations au sein desquelles évoluent les internationaux seniors et moins de 21 ans, dont deux athlètes du club qui font partie de l'équipe de France des moins de 21 ans et qui ont participé au Mondial 2018 au Canada début août.

La compétition arrivait après une saison exceptionnelle pour l'ASCE CK qui a décroché rien de moins qu'un titre de champion de France Nationale 2 (synonyme de montée en Nationale 1), un titre de champion de France Nationale 3 (en route pour la Nationale 2), l'accès d'une troisième équipe en Nationale 4, la participation de deux athlètes au championnat du monde U21 avec l'équipe de France au Canada (6^e sur 24 équipes) et enfin un titre de champion pour trois athlètes avec l'équipe de France à l'Eca Cup, le mini championnat d'Europe des U21. En 2019, la grande nouveauté est l'arrivée d'une équipe féminine U15. « Cela fait longtemps que nous voulions créer une équipe de filles, indique Pierre Bretenoux. On le fait grâce à la classe sportive du collège La Nacelle de Corbeil-Essonnes. » Une section sport qui permet aussi aux garçons U15 de s'aligner dans le championnat de France. ■

► **Plus d'infos :**
ASCE kayak polo sur asceck.fr
ou au 07 61 67 04 33

En bref

FOOTBALL AMÉRICAIN

Les Corsaires d'Évry (D 1) reçoivent les Léopards de Rouen le dimanche 10 février à 14 h au parc des Loges et les Cougars de Saint-Ouen-l'Aumône le dimanche 24 février, même heure, même endroit. Les Myrmidons de Savigny Sénart (D 2) accueillent les Pionniers de Touraine dimanche 20 janvier, à 14 h, au stade Jean-Bouin de Savigny-le-Temple.

FOOTBALL

Val d'Europe le samedi 16 février, Melun FC le samedi 16 mars. Toutes les rencontres ont lieu à 18 h au stade Paul-Raban de Moissy-Cramayel.

RUGBY

Le club de rugby de Ris-Orangis (Fédérale 2) reçoit Villefranche-sur-Saône le dimanche 17 février, à 15 h, au stade Latruberce de Ris-Orangis.

LA RÉGATE DES CULS GELÉS

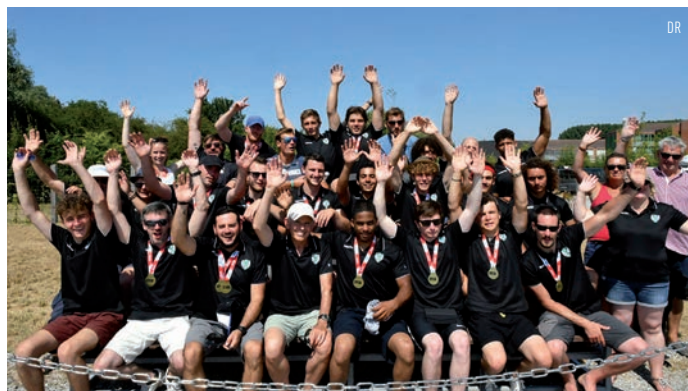
La Régate des culs gelés était de retour sur la Seine le dimanche 20 janvier. L'Aviron du Coudray-Montceaux a accueilli plus d'une centaine d'équipes de 4 rameurs venus d'un peu partout en Europe. Au programme: 25 km contre la montre entre Le Coudray et Boissise-la-Bertrand. Plus d'infos sur avironcoudraymtcx.free.fr

HOCKEY SUR GLACE

Évry Viry Hockey 91 accueille les Titans de Colmar le samedi 2 février à la patinoire d'Évry. Plus d'infos sur evh91.fr.

BADMINTON

Sénart badminton reçoit Salbris le samedi 23 février à 16 h au gymnase Jacques-Cartier de Combs-la-Ville.



Les deux équipes championnes de France à Saint-Omer, l'été dernier.





1^{er}
mai

2019

20^e édition
marathon
et 10 km
de sénart
Grand Paris Sud

marathon-senart.com

Inscriptions ouvertes

Tarif réduit jusqu'au 31 mars

SEINE-MARNE
LE DÉPARTEMENT

Carrefour
Carre Sénart

SAFRAN
Sneema

SPIE



Grand Paris Sud
Seine-Essonne-Sénart