



Grand Paris Sud

Seine-Essonne-Sénart Le magazine d'information
de la communauté d'agglomération



DOSSIER
**GRAND PARIS SUD :
3 ANS DE PROJETS
D'AVENIR**

SOMMAIRE



L'ACTU ✨
24 SUR 24
Grand Paris Sud a lancé fin avril AVEC, un service public de lutte contre l'illettrisme et l'illectro-nisme, en présence de Julien Denormandie, Ministre en charge de la Ville et du Logement



▶ **Retrouvez notre actualité sur :**
grandparissud.fr

Et suivez-nous aussi sur...



[linkedin.com](https://www.linkedin.com/company/grand-paris-sud)
Grand Paris Sud



[instagram.com](https://www.instagram.com/grand_paris_sud)
grand_paris_sud



[facebook.com](https://www.facebook.com/grandparissud)
@grandparissud



[twitter.com](https://twitter.com/grandparissud)
@grandparissud



N° 27 • Mai/juin 2019

Le magazine
d'information
de la communauté
d'agglomération

Grand Paris Sud
Seine-Essonne-Sénart

Directeur de la publication : Michel Bisson
Directrice de la communication : Jeanne Rebuffat
Responsable du service rédaction/médias : Nicolas Alix
A collaboré à ce numéro : Carole Galland
Maquette : Thierry Pinchon
A collaboré à la mise en page : Nicolas Piroux
Crédits photos : Eric Miranda
Contact : webmaster@grandparissud.fr
Impression : Imprimerie Morault

Dépôt légal à parution. © Tous droits réservés
Grand Paris Sud • Mai 2019



GRAND ANGLE



La formidable aventure Grand Paris Sud a déjà 3 ans... Et, que d'avancées ! Vue d'ensemble de ce qui a été entrepris et ce qui va l'être sur le territoire dans les mois et les années à venir.



VILLE & ARCHITECTURE



« Ici, demain, l'Agora » : le vaste projet de réhabilitation de l'Agora d'Évry-Courcouronnes. Daniel Vaniche, à la tête du cabinet d'architectes DWD, répond à nos questions.

28



GRAND PARIS SPORT



30



Grand Paris Sud, territoire d'avenir !

Grand Paris Sud a soufflé sa troisième bougie. Oui, notre agglomération n'a que trois ans... Et déjà un beau chemin derrière elle. Si l'organisation territoriale française impose aux communes le renforcement d'intercommunalité, à Grand Paris Sud, nous transformons cette obligation en force, en opportunité, en « utilité », pour vous. Nous forçons un territoire des possibles, un creuset de réussites inspirantes et dynamisantes, un environnement de confiance qui relève les enjeux de notre société, un lieu qui offre à chacun la possibilité donnée et redonnée, tout au long de sa vie, de se réaliser, de progresser, de s'épanouir.

Le seul sommaire de ce magazine est éloquent : développement durable avec notre plan climat-air-énergie, emploi et formation avec notre plateforme Reflex Emploi et notre grande école du numérique, culture et sports avec les travaux des Arènes de l'Agora et nos circuits de balades à vélos, solidarité avec notre dispositif de lutte contre l'illettrisme et l'illectronisme, etc. Nous avons beaucoup de richesses humaines, associatives, environnementales, éducatives, économiques dans nos communes : Grand Paris Sud les renforce, les met en synergie, les fait prospérer. Nous construisons une agglomération « complète », qui déploie un éventail équilibré de réponses aux besoins de ses habitants. Avec deux lignes directrices : la transition sociale et écologique, car la véritable échelle de notre avenir est celle de la Terre, et la fraternité, socle essentiel d'une société juste permettant à chacune et à chacun d'exprimer tout son potentiel.

Notre agglomération n'a que trois ans... Et encore de beaux chemins devant elle. Continuons à avancer !

Michel Bisson
Président de Grand Paris Sud



©Lionel Antoni

Envie de balades à vélo à Grand Paris Sud !

► **Retrouvez toutes nos actus vélo sur sortir.grandparissud.fr**



L'agglo à vélo, un bon plan !

L'agglo prépare son Plan Vélo ! Elle veut encourager les circulations douces sur son territoire et offrir des parcours sécurisés aux cyclistes de Grand Paris Sud. Vous avez formulé de nombreuses propositions lors de la concertation lancée en fin d'année dernière sur les aménagements à réaliser, les aires de stationnements à créer, de nouveaux services à imaginer... Elles sont en train d'être intégrées au plan d'actions, en cours d'élaboration avec les communes, qui entrera en application à l'automne.

► **Toutes les infos sur projets.grandparissud.fr/plan-velo**



« **E**nvie de balades à vélo ». C'est le nom de l'opération menée par Grand Paris Sud pour vous permettre de découvrir le territoire sous un jour nouveau. Jusqu'au 30 juin, l'agglo vous dévoile ainsi un circuit par semaine via l'application mobile Geovelo, que vous pouvez également télécharger sur sortir.grandparissud.fr. Des promenades « clé en main » et inédites élaborées avec l'association Provélo 91 pour vous aider à sortir la tête du guidon. Sécurisées et documentées, elles sont également ponctuées de points d'intérêt. « *Ce sont des balades faciles de 10 à 25 km maximum, commente Benoit Carrouée, qui a réalisé et testé les circuits. C'est l'occasion de sortir des sentiers battus, de découvrir des lieux insoupçonnés près de chez soi. Pour cela, nous fournissons la feuille de route, le tracé GPS, les difficultés éventuelles, les dénivelés, les photos et tous les renseignements utiles. Il faut prévoir des temps de parcours larges car nous proposons de nombreux arrêts sur le trajet.* » Et si vous aviez le moindre doute quant à votre pratique ou à l'état de votre vélo, sachez que vous pouvez bénéficier de conseils et d'un atelier de co-réparation pour le régler au mieux, au niveau de la Halle Freyssinet, rue Freyssinet, près de la Maison du Passeur, à Ris-Orangis. Ouvert entre 16h et 19h, l'atelier est gratuit. Il suffit de s'acquitter d'une adhésion de 5€ valable à l'année.

Il sera prochainement doublé d'un point de location de vélos. ■



Julien Denormandie, Ministre chargé de la Ville et du Logement, au lancement d'AVEC, le 18 avril dernier, à la Médiathèque des Cités Unies de Savigny-le-Temple.

Je lis, j'écris, donc je suis

Grand Paris Sud crée AVEC, un service public de lutte contre l'illettrisme et l'illectronisme. Julien Denormandie, Ministre en charge de la Ville et du Logement a assisté au lancement du dispositif.

Jeunes, parents, adultes en recherche d'emploi, seniors... Nombreux sont les Français dont le quotidien est un vrai casse-tête en raison de difficultés liées à l'illettrisme ou à l'illectronisme. Pour y remédier, Grand Paris Sud lance AVEC, un dispositif innovant qui permet aux personnes concernées d'être soutenues et accompagnées dans leurs apprentissages de la langue française et du langage numérique grâce à des cycles d'apprentissage personnalisés.

Après GPS, un déploiement national ?

Le service a été lancé en avril à la Médiathèque des Cités Unies de Savigny-le-Temple, en présence, notamment, de Julien Denormandie, Ministre chargé de la Ville et du Logement. La création d'AVEC a nécessité un travail préparatoire avec les associations, les services de l'État, les collectivités territoriales, des organismes d'enseignement et des entreprises. Le dispositif mobilise les 23 communes de Grand Paris Sud, plus de 50 ateliers et structures d'apprentissages sociolinguistiques et 30 médiathèques. Partant d'une réalité locale, ce service précurseur a vocation à servir d'exemple en vue d'un déploiement national. Pour l'heure, deux guichets AVEC ont été ouverts au centre social Pablo Picasso de Grigny 2 et au Centre de la vie sociale de la Grande Borne, à Grigny. Entre 2019 et 2020, le dispositif va continuer à être mis en œuvre, à titre expérimental, sur tout le territoire de Grand Paris Sud. ■



Calendrier :

- **18 avril 2019** : lancement officiel du dispositif **AVEC**
- **Mai 2019** : ouverture des premiers guichets « **AVEC** » à Grigny
- **De juin 2019 à décembre 2020** : déploiement progressif sur l'ensemble du territoire



Repérer

Mettre en place un dispositif de détection et d'accompagnement avec tous les partenaires et les acteurs du dispositif.

Identifier

Rendre avec le plus simple possible pour les habitants qui en ont besoin

Accueillir

Créer des lieux d'accueil au plus près des habitants



Marie-Line Pichery, vice-présidente chargée de la politique de la ville, du renouvellement urbain et de l'accès à la santé


« La maîtrise de la langue française et celle des nouvelles technologies sont indispensables pour partager, trouver un travail et prendre en mains son avenir... Le concept de territoire inclusif et apprenant est une composante essentielle de la politique de lutte contre la pauvreté mise en œuvre à Grand Paris Sud. »



©LoboStudio

Logés à la même enseigne... de la dignité.

Grand Paris Sud s'associe à Évry-Courcouronnes, Grigny et Ris-Orangis dans la lutte contre l'habitat insalubre et les marchands de sommeil.

 **Plus d'infos :** pour en savoir plus sur les périmètres concernés et sur les procédures requises, consulter la plaquette « stop à l'habitat indigne » sur grandparissud.fr



Sur-occupations, installations électriques défectueuses, division illégale de l'espace, fuites d'eau, insalubrité générale... Si elle relève des compétences directes des communes ou de l'État, la lutte contre l'habitat indigne est une cause prioritaire à laquelle Grand Paris Sud entend s'associer. Le 13 février dernier, l'agglomération a ainsi voté les conditions de son partenariat avec Évry-Courcouronnes, Grigny et Ris-Orangis.

Objectif : les aider à assurer l'application de la loi de 2014 dite ALUR (Accès au Logement et un Urbanisme Rénové), dont un des volets vise à encourager la rénovation de l'habitat et à lutter contre les pratiques abusives des marchands de sommeil. Selon certains périmètres prédéfinis sur les trois communes concernées*, chaque propriétaire bailleur est dorénavant tenu de procéder à une déclaration de mise en location (DML) dans les 15 jours suivant la signature du contrat de location, obtenir une autorisation préalable de mise en location dite « permis de louer » et/ou une autorisation de division avant travaux dite « permis de diviser ». Après un délai d'information et de mise en conformité, les propriétaires bailleurs qui ne satisferont pas à ces obligations seront passibles d'amendes, tandis que les infractions les plus graves pourront être sanctionnées par des peines de prison.

Les Mairies sur le front

En vigueur à Grigny 2 depuis le 1^{er} septembre 2018, ce dispositif livre ses premiers résultats. Sur cette 2^e plus grande copropriété d'Europe (17 000 habitants et 5 000 logements), bâtie en 1969, les problématiques relèvent plus de la sur-occupation et de la division illégale que de l'insalubrité du bâti. Certains cas avérés ont d'ailleurs déjà fait l'objet d'arrêtés pris par l'Agence régionale de la santé (ARS) et la Préfecture. Ces dernières suspendent chez les locataires concernés l'obligation de payer leur loyer, tandis que les propriétaires ont l'obligation de les reloger. Fin janvier, sur les 102 dossiers déposés en Mairie de Grigny, 26 ont fait l'objet d'un refus d'autorisation, dont un quart est lié au refus catégorique des propriétaires de faire visiter le lieu par des agents communaux.. ■

Rose à l'aise, la Sénartaise !

Depuis 2012, cette course 100 % féminine et solidaire s'est imposée dans le paysage francilien comme une référence. Les inscriptions parlent d'elles-mêmes : 800 la première année, 5 000 en 2017, 6 000 en 2018, tandis que 8 000 dossards seront disponibles cette année ! Pourquoi cet engouement ? Les participantes de tous âges et tous niveaux apprécient de courir entre femmes pour la bonne cause : la moitié des 10 € d'inscription sont reversés au profit de La Ligue contre le cancer de Seine-et-Marne. Autre facteur de succès : l'échauffement en musique et l'ambiance festive durant les 6 km de course. Un parcours que les unes font en marchant ou en courant, entre copines, en famille ou entre collègues, parfois déguisées, parfois en chantant... Et de musique, il sera question, puisque la course tombe cette année un 21 juin. Opportunité idéale pour accueillir orchestres, fanfares, groupes de musique ou artistes solo. Vous chantez ? Et bien, courez maintenant ! ■

► Plus d'infos :

21 juin 2019. Inscription (10 €, dont 50 % reversés à la ligue contre le cancer)
senartaise@grandparissud.fr • lasenartaise.com

41 ans

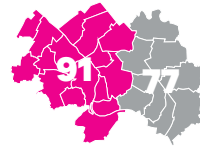
est la moyenne d'âge
(84 ans la doyenne / 12 ans la cadette)



50 %
habitent Grand Paris Sud

94 %

habitent le 77 ou le 91

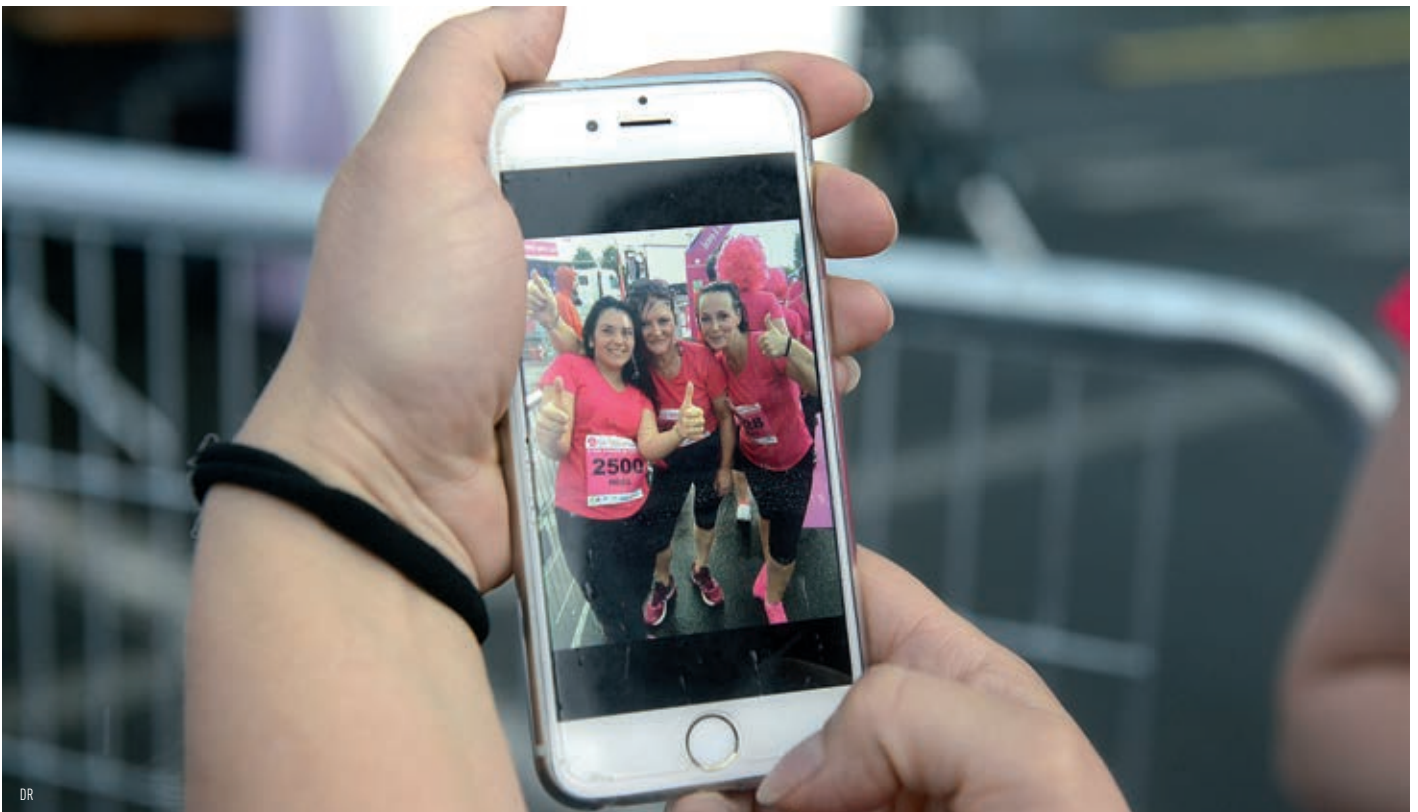


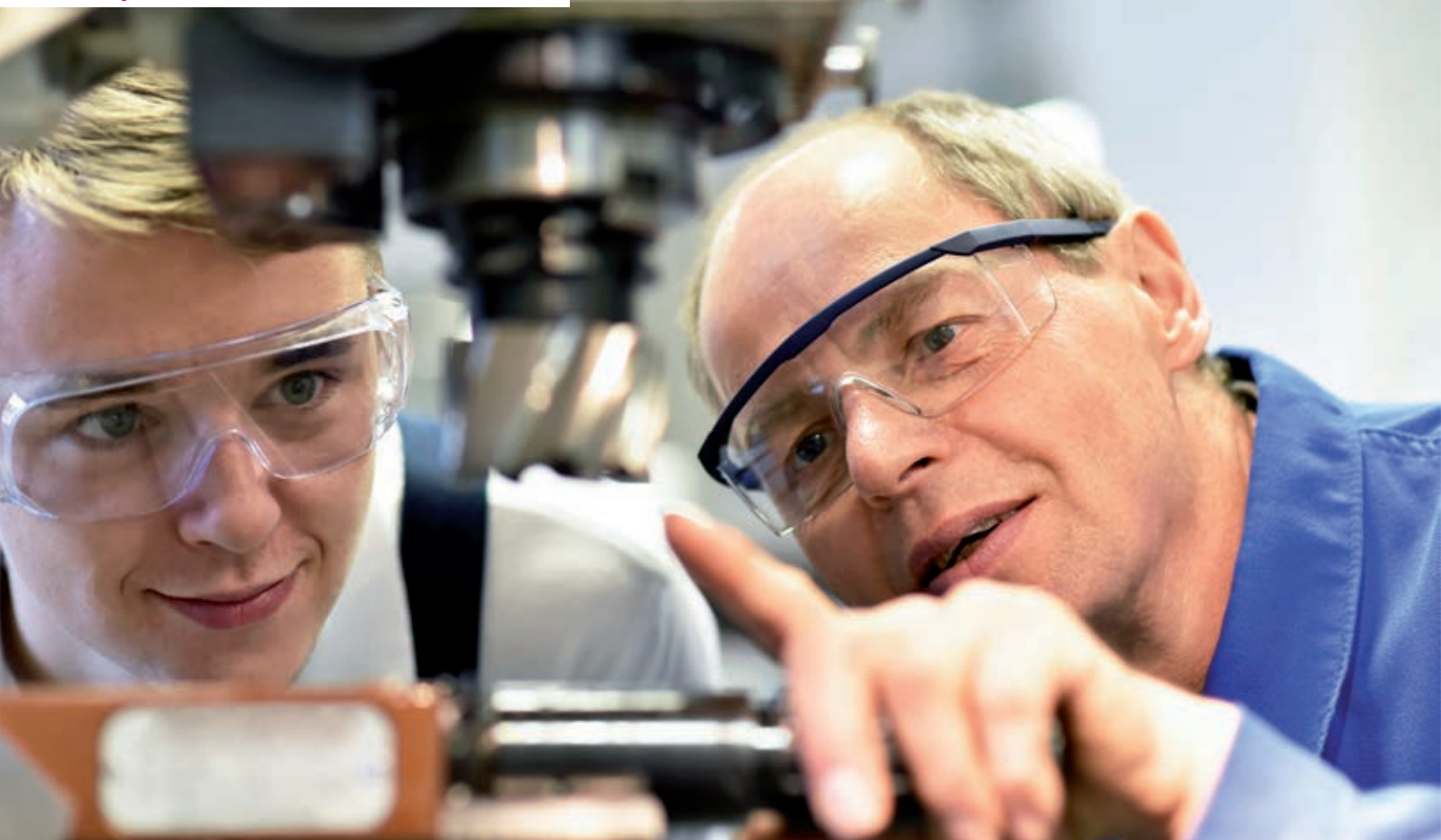
135 000
euros collectés en 7 éditions



8000

dossards attribués en 2019



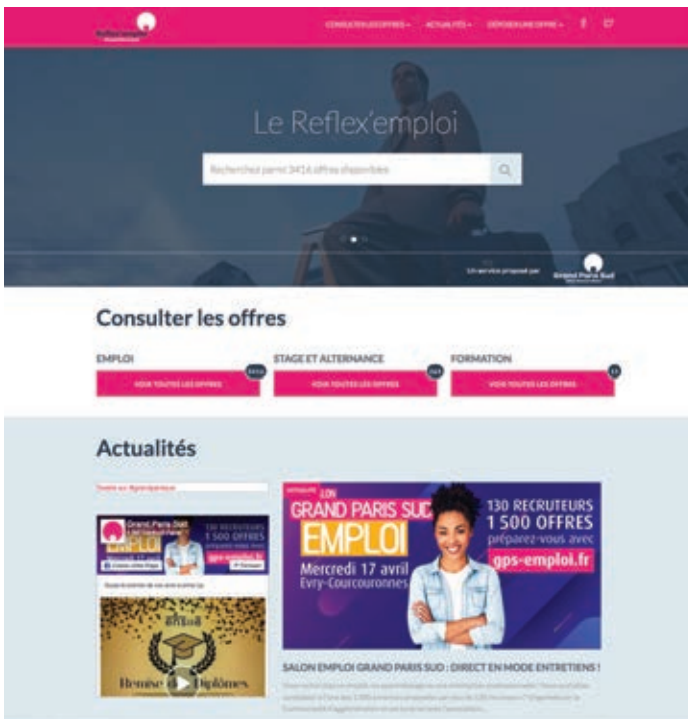


Formations et emplois : des actions concrètes pour un territoire inclusif

Un site Internet, des formations d'avenir dans le numérique, un salon pendant lequel les candidats passent des entretiens...
Grand Paris Sud se mobilise pour favoriser l'accès au monde du travail et le retour à l'emploi.

**Reflex'emploi :
près de 3 000 offres à découvrir**

Le saviez-vous? Grand Paris Sud propose un portail Internet qui rassemble les offres d'emploi, de stage, d'alternance et de formation des 23 communes du territoire, mais aussi celles qui sont proposées dans un rayon de 50 km autour de l'agglomération. Depuis sa création, en 2015, près de 30 000 annonces d'emplois ont été publiées : 58 % en CDI, 26 % en Intérim,



15 % en CDD et 1 % en free-lance. Plus de 2 900 offres sont actuellement en ligne et les partenaires de Grand Paris Sud (entreprises, Pôle Emploi, APEC, écoles et centres de formations...) enrichissent le site en permanence. ■

► **Toutes infos sur** emploi.grandparissud.fr



Grande École du Numérique : il reste quelques places !

Pour la seconde année consécutive, Grand Paris Sud participe à la Grande École du Numérique. Dispositif national, ce réseau, qui réunit plus de 750 formations aux métiers du numérique, permet aux personnes en recherche d'emploi de se former à un métier d'avenir tout en répondant aux besoins des recruteurs en compétences numériques. En 2019, la Grande École du Numérique de Grand Paris Sud propose encore plus de formations ! Bonne nouvelle : il reste encore quelques places (la priorité étant donné aux personnes de niveau bac ou inférieur) pour « Passerelle vers les métiers de l'informatique et du numérique » (Grigny, 12 places), « Référent digital » (Moissy-Cramayel, 15 places) et « Conseiller

médiateur du numérique » (Évry-Courcouronnes, 18 places). Les cursus « Développeur/se Web » et « Technicien d'équipements de transmission optique et actifs » sont complets. Pour mémoire, toutes ces formations sont gratuites et, sous réserve d'éligibilité, les personnes sans ressources peuvent bénéficier d'une aide financière. ■

► **Toutes infos sur** grandparissud.fr/grande-ecole-numerique



Salon Grand Paris Sud Emploi : un rendez-vous incontournable

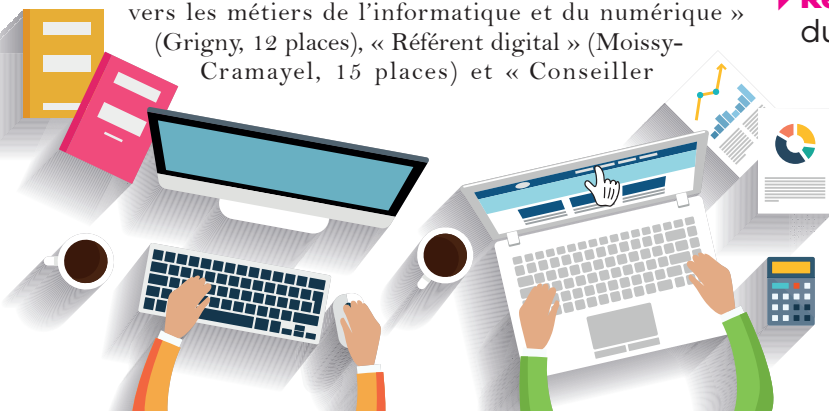
Territoire apprenant et inclusif, la communauté d'agglomération organise chaque année, en avril, le Salon Grand Paris Sud Emploi en partenariat avec l'association Carrefours Pour l'Emploi. Un rendez-vous incontournable qui réunit tous les acteurs de l'emploi et qui attire plus de 5 000 personnes à chaque édition. Des candidats qui peuvent candidater à plus de 1 500 offres d'emploi et de formation proposées par 140 recruteurs et passer, s'ils le souhaitent, un entretien en temps réel.

Et pour leur permettre de se préparer au mieux, l'aggl propose



en amont, sur son site Internet, une liste complète des offres à pourvoir et des employeurs présents, ainsi qu'un guide du candidat. ■

► **Retrouvez toutes les infos** du dernier salon sur www.gps-emploi.fr.





GRAND ANGLE





GRAND PARIS SUD : 3 ANS DE PROJETS D'AVENIR

Amélioration du cadre de vie, qualité environnementale, qualité des déplacements, accès à l'emploi et à une éducation de qualité pour tous... En trois ans, Grand Paris Sud a déjà initié et fait aboutir de nombreux projets. Élus, partenaires institutionnels, associatifs et économiques, tous les acteurs ont conjugué leurs efforts pour mettre en mouvement des dynamiques essentielles pour les habitants. Des efforts qui vont se poursuivre autour d'enjeux majeurs tels que la transition sociale et écologique ou l'émancipation des individus, au sein de ce « territoire apprenant » qu'est l'agglomération. Et, parce la réussite d'un bassin de vie s'exprime également à travers ses talents, riches de leur diversité, l'agglomération, « territoire inclusif », continuera à favoriser les actions permettant leur émergence et leur épanouissement. Gros plan sur les principales réalisations impulsées par Grand Paris Sud ces trois dernières années.



Un territoire dynamique...

Point d'entrée du Sud francilien, Grand Paris Sud est une agglomération dynamique qui compte 351 500 habitants, 140 000 emplois, 60 parcs d'activités économiques, 20 000 entreprises et de nombreux sièges de grands groupes (Safran Aircraft Engines, Arianespace, Truffaut...). Un territoire qui a créé plus de 5 000 emplois depuis 2017 en tissant des partenariats, en créant et en animant des pépinières d'entreprises et des parcs d'activités de référence, en organisant des rencontres, des forums et des salons, en proposant des aides aux développeurs de projet et en attirant toujours plus de grandes sociétés (Iris Ohyama, UPS, CDiscout, Zalando, Melexis, Illumina...).

TÉMOIGNAGE D'HABITANT



« J'ai créé Formagogy, ma société d'ingénierie pédagogique, en 2014. Pour démarrer, il me fallait une solution de bureaux souple, où un déménagement serait simple et rapide à réaliser, car je devais tenir compte de la croissance de l'entreprise, dont les premières années sont les plus fragiles. C'est pour cela que j'ai rejoint, début 2015, la pépinière Le Magellan, à Évry, où nous sommes progressivement passés de 14 m² à 51 m² de bureaux. Une solution idéale pour accompagner l'évolution de l'entreprise ! En janvier 2019, Formagogy et ses désormais 12 collaborateurs ont pris leur envol pour aller s'installer dans le parc privé d'Évry-Courcouronnes. Pari réussi ! »

Yvon GIROUDON, Évry-Courcouronnes

... Porte sud de la Métropole du Grand Paris

Un dynamisme qui passe également par une offre de transports adaptée (lancement du chantier du Tram 12 Express en 2017, du TZen 2 en 2019 et du TZen 4 d'ici la fin de l'année 2020, créations de nouvelles lignes de bus...) et par la signature, dès 2016, d'un Contrat d'intérêt national avec l'État qui permet à Grand Paris Sud de bénéficier de financements supplémentaires, souvent essentiels pour mener à bien des projets ambitieux. Autant d'atouts qui confèrent à l'agglomération un statut de véritable porte d'entrée sud de la Métropole du Grand Paris. Trois projets communautaires ont d'ailleurs été retenus dans le cadre de l'opération « Inventons la Métropole du Grand Paris » : l'extension de Génopole, à Évry-Courcouronnes / Corbeil-Essonnes, la réhabilitation de la Tour H, à Évry-Courcouronnes, et Racine Carré, au Carré Sénart, à Lieusaint, qui mixera bureaux reconvertibles et éco-responsables, espaces commerciaux et « Living Lab virtuel » destiné à l'innovation digitale. ■

Un territoire animé et solidaire...

Il se passe toujours quelque chose à Grand Paris Sud ! À l'image du Marathon, qui a fêté ses 20 ans cette année, les événements sportifs organisés par la communauté d'agglomération permettent aux habitants de se dépasser toute l'année, et souvent pour la bonne cause. La Sénartaise, une course-marche exclusivement féminine, reverse ainsi la moitié des droits d'inscription à la Ligue contre le Cancer de Seine-et-Marne. Le Run and Bike, qui alterne course et vélo en binôme sur 115 km, permet quant à lui de récolter des dons pour le Téléthon. Quant à l'Agglo Fun Tour, il se déplace dans les communes tout l'été avec ses structures gonflables, trampolines, tables de ping-pong, et autres parcours d'accrobranche, afin de permettre à ceux qui ne partent pas en vacances de profiter d'animations gratuites..

... qui œuvre pour la transition sociale et écologique

Et parce que la solidarité passe aussi par la prise en compte de l'urgence écologique, l'agglomération met en œuvre les actions nécessaires à la protection de l'environnement dans les domaines de compétences qu'elle gère (déchets, eau, énergie, logement, politique de la ville, transport, urbanisme, voirie...). Cela passe par le déploiement d'un réseau de chaleur performant et écologique sur le Centre-Essonne, le lancement d'une étude pour la récupération de chaleur à partir des eaux usées des stations d'épuration, mais aussi par un travail autour de la maîtrise publique de l'eau, l'élaboration d'un Plan Climat, la préservation et la valorisation du Cirque de l'Essonne ou encore le développement des éco-filières. ■

TÉMOIGNAGE D'HABITANTE



« Poussée par mes enfants, j'ai découvert la patinoire François Lecompte d'Évry il y a 2 ans. Nous venons en famille et avec des amis. L'ouverture du jardin des neiges est vraiment un plus et j'ai été comblée par l'organisation des anniversaires ! On est bien accueilli par l'équipe, qui organise beaucoup d'événements. On sent qu'il y a une belle dynamique et c'est vraiment positif ! »

Sandrine RICHARD, Villabé

L'agglo : à vos côtés au quotidien

Le saviez-vous ? La communauté d'agglomération Grand Paris Sud vous facilite la vie au quotidien en assurant la construction, l'aménagement, l'entretien et la gestion des équipements culturels et sportifs d'intérêt communautaire. Piscines, patinoires, salles de spectacles, médiathèques, conservatoires... 130 équipements de proximité sont ainsi concernés. L'agglo prend aussi en charge la gestion de l'eau, de la collecte au traitement des eaux usées et pluviales, en passant par la fourniture en eau potable et l'assainissement. Elle assure également la collecte, le traitement, et la valorisation des déchets ménagers.

TÉMOIGNAGE D'HABITANTE



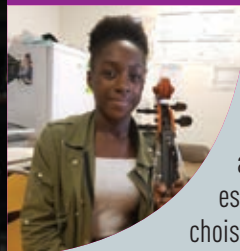
« Je suis convaincue que la préservation de l'environnement est essentielle ! J'habite une maison à Lieusaint avec mon mari et mes deux enfants et nous avons souhaité participer au défi « Familles à énergie positive » lancé par Grand Paris Sud. Avec sept autres familles du quartier, nous avons monté l'équipe « Élément'Air Mon Cher Wattsun » avec l'objectif d'économiser le plus possible sur les consommations à la maison : chauffage, eau chaude, équipement domestique... À mi-parcours, nous nous classons 1^{er} sur le podium Eau et pas loin de la 3^{ème} place pour les économies d'énergie. Nous partageons pleins de bonnes pratiques et recommandations. Pour le bien-être de la planète ! »

Marion AUDET, Lieusaint





TÉMOIGNAGE D'HABITANTE



« Quand j'étais en CM2, ma mère a été contactée pour le projet Démos et elle m'a demandé si je voulais apprendre la musique. On pouvait essayer plusieurs instruments. J'ai choisi le violoncelle. On répète deux fois par semaine, on a des stages pendant les vacances et des concerts. Ça me plaît beaucoup. Avant, je croyais que jouer du classique c'était ennuyeux, alors qu'on peut en faire plein de choses ! »

Océane WAGUE, Lieusaint

Un territoire apprenant...

Avec 20 000 étudiants, 187 formations, 14 établissements d'enseignement supérieur, 4 grandes écoles, 7 universités et des centres de formation pour apprentis (Faculté des métiers, CFA-EVE...), Grand Paris Sud privilégie la transmission des savoirs pour tous, dans les meilleures conditions possibles. Cela passe par un développement de l'offre universitaire sur le territoire mais également par une participation à de nombreux projets :

la Grande école du numérique depuis 2017, la création de l'école de cuisine Thierry Marx à Grigny, la construction de l'ICAM 2 (deuxième bâtiment de l'école d'ingénieurs ICAM) et du Learning Center de l'Université d'Évry-Val-d'Essonne, la création de l'école de production de l'ICAM ou la création d'une 1^{ère} année de médecine en 2018 et de 5 nouvelles filières d'IUT en 2019 à Sénart..



... et inclusif !

Mais favoriser le savoir pour tous, c'est ne laisser personne de côté. Et c'est là une des grandes priorités de Grand Paris Sud dans tous les domaines. C'est la raison pour laquelle l'agglo a signé la feuille de route « Grigny 2030 » avec l'État, lancé le Plan local de l'habitat et de la Conférence intercommunale du logement, créé un service public de lutte contre l'illettrisme et l'illectronisme (AVEC) et mis en place une convention intercommunale avec l'ANRU pour 9 quartiers concernés par des opérations de renouvellement urbain. Mais un « territoire inclusif » se doit également de favoriser l'accès à la culture pour tous. En ce sens, Grand Paris Sud a établi des partenariats avec le musée du Quai Branly, les Micro-folies (galerie d'art virtuelle accompagnée d'actions de médiation) et la Philharmonie de Paris dans le cadre du projet Démos, qui a permis à une centaine d'enfants du territoire âgés de 7 à 12 ans de découvrir la musique classique, d'apprendre à jouer d'un instrument et de se produire en public dans des lieux prestigieux. ■

TÉMOIGNAGE D'HABITANTE



« Je suis passionnée par les nouvelles technologies. En 2018, j'ai intégré la filière Web développeur de la Grande École du Numérique, une formation répondant aux besoins du marché de l'emploi. Elle m'a permis d'acquérir des compétences techniques et la méthode d'apprentissage est vraiment innovante. Elle permet d'être rapidement opérationnel. Grâce à cette expérience, j'ai pu donner un nouvel élan à ma carrière. »

Hakima TOUIL, Moissy-Cramayel

TERRITOIRE DES POSSIBLES

Grand Paris Sud développe de grands projets afin de soutenir et d'accompagner la dynamique du territoire.

Hippodrome de Ris-Orangis-Bondoufle : création d'un pôle de référence et d'innovations autour du cluster Grand Paris Sport.

Genopole : renforcement de la présence de l'agglomération dans l'actionnariat de la SEM et refonte de la gouvernance. Genopole est le premier biocluster en France entièrement dédié aux biothérapies, à la recherche en génétique, génomique, post-génomique, xénobiologie et au développement des industries de biotechnologie.

Pôle de Villaroche : protocole d'accord avec la Région, le Département et l'État autour de l'attractivité et du développement du pôle. L'ambition est de faire de ce secteur un site majeur en Ile-de-France pour l'industrie aéronautique et les hautes technologies qui y sont liées.



PROJECTION **Van Gogh fait son cinéma**

« *J'envie les Japonais* », écrivait Van Gogh à son frère, Théo. Grâce à l'exposition sur laquelle est basé le film projeté début juin à l'Espace Prévert, Van Gogh et le Japon, au musée Van Gogh d'Amsterdam, on comprend pourquoi. Bien que Vincent Van Gogh n'ait jamais visité le Japon, il reste le pays qui a eu le plus d'influence sur lui et son œuvre. En se rendant dans les galeries d'art japonais à Paris et en créant sa propre image du Japon après des recherches approfondies, des collections d'estampes et de longues discussions avec d'autres artistes, la découverte des œuvres japonaises entraîna la carrière de Van Gogh dans une nouvelle direction très excitante. ■

📍 **Espace Prévert, à Savigny-le-Temple**
📅 Le jeudi 6 juin, à 20h30 et le lundi 10 juin, à 19h
☎ Réservations : 01 64 10 55 10 et scenedumonde.fr

CONCERT **Concerts sous le parasol**

Tous les jeudis soirs, de 18h à 20h, venez écouter de la musique sur la place des Droits de l'Homme et du Citoyen ! Un rendez-vous rafraichissant après une longue journée de travail... Chaque jeudi, devant l'Hôtel de Ville, un artiste ou un groupe se produit pour vous offrir une pause musicale dans une ambiance animée et conviviale.

Savourez les derniers rayons de soleil de la journée, entre les gazouillis des fontaines et les notes des musiciens. Prenez place dans les sièges en bois à la disposition de tous et profitez de la buvette pour vous rafraichir tout en profitant du spectacle. ■

📍 **Place des Droits de l'Homme, Évry-Courcouronnes**

📅 **Tous les jeudis, de 18h à 20h**
Jusqu'au 27 juin, puis du 5 au 26 septembre

👁 evrycourcouronnes.fr





© Florent Michel

SAISON 2019/2020 On se projette !

Avec deux scènes nationales, à Évry-Courcouronnes et Lieusaint, plusieurs salles communautaires et municipales, des MJC et des structures associatives, l'agglomération dispose d'une densité exceptionnelle d'espaces d'expression pour les concerts, le théâtre, la danse, les spectacles... Plusieurs établissements culturels du territoire profitent du mois de juin pour anticiper sur la saison à venir et proposer des temps de présentation de leur saison à venir. Venez découvrir avant tout le monde les temps forts pour fin 2019, début 2020, et réserver vos places en avant-première! ■

- Théâtre-Sénart, Scène nationale**
- Mardi 11, mercredi 12 et jeudi 13 juin, à 19h
 (inscription sur theatre-senart.com)
- Espace Prévert**
- Jeudi 13 juin, à 19h, précédée d'un apéritif dînatoire et suivie d'un concert de San Salvador (inscription et infos sur scenedumonde.fr)
- Scène nationale de l'Essonne**
- Mardi 18 juin, à 18h30, au **Centre culturel Robert Desnos de Ris-Orangis**, et mercredi 19 juin, à 18h30, au **Théâtre de l'Agora, à Évry-Courcouronnes** (infos sur scenenationale-essonne.com)
- Théâtre de Corbeil-Essonnes**
- Jeudi 20 juin, à 19h, suivie du verre de l'amitié (infos sur theatre-corbeil-essonne.fr)

CONCERTS Corbeil-Essonnes Jazz Festival

20 ans déjà et quel succès! Rendez-vous incontournable de la scène locale, le Corbeil-Essonnes Jazz Festival accueille cette année de très grands artistes tels que Take 6, dimanche 30 juin, formation vocale américaine la plus récompensée de l'histoire de la musique, ou Robin McKelle, samedi 6 juillet, la contralto New-Yorkaise qui s'impose comme une des plus belles voix de la musique afro-américaine. Des rendez-vous sont également prévus au cinéma Arcel et dans certains restaurants de la ville. Enfin, comme à son habitude, le festival se terminera par un concert d'exception, le dimanche 7 juillet, avec les Satin Doll Sisters, un sextet féminin qui mettra le feu aux poudres! Swing, blues, latino, jazz vocal... Venez profitez gratuitement de toutes les sonorités jazzy dans la douceur du début de l'été. ■

Parc Chantemerle, à Corbeil-Essonnes, ainsi qu'au cinéma Arcel et dans des restaurants de la ville

Du 26 juin au 7 juillet

Gratuit • corbeillesonnesjazzfestival.com



Robin McKELLE • © Jacob Blickenstaff



7 JUIN

Roni Alter

CONCERT C'est entre Tel Aviv, sa ville natale, et Paris, sa ville d'adoption, que naissent ses inspirations. Chanteuse, auteure et compositrice, Roni Alter balade sa musique entre chanson, soul et électro-pop. L'amour, les voyages, le déracinement... Elle les chante en anglais, d'une voix grave, sensuelle. De celles qu'on n'oublie pas.

Le Plan, à Ris-Orangis à 20 h
01 69 02 09 19 - leplan.com

LES 8 ET 9 JUIN

Atelier des 200

AVENTURE

ARTISTIQUE L'Atelier des 200, atelier pluridisciplinaire – théâtre, danse et chant – réunit, le temps d'un week-end, amateurs et intervenants professionnels pour vivre ensemble une aventure artistique exceptionnelle! À partir de 15 ans.

Théâtre de Sénart, à Lieusaint
Tarif : 40€ (pour 2 jours et 2 repas)
01 60 34 53 60 et theatre-senart.com

14 JUIN

Tokyo Space Oddity

CONCERT Embarquement immédiat pour Tokyo et le Japon! A découvrir: The Fin.,

groupe de Kobé qui a élu domicile à Londres où se trouvaient ses influences, de Cocteau Twins à Metronomy. Le quatuor y développe sa version bien à lui d'une pop élégante et rêveuse sur laquelle plane la voix de soprano de Yuto Uchino.

Le Plan, à Ris-Orangis à 20 h
01 69 02 09 19 - leplan.com

15 JUIN

Couloirs du Théâtre de Sénart

VISITE L'Office de Tourisme vous propose de découvrir l'un des équipements phare de notre territoire. Marqué par une architecture contemporaine signée Chaix & Morel et associés, le Théâtre-Sénart est un lieu exceptionnel. Avec 2 salles de spectacles et 1 salle de répétitions et d'actions culturelles, il peut accueillir de grandes formes théâtrales, chorégraphiques et musicales.

Théâtre de Sénart, à Lieusaint, à 10h
GRATUIT
01 64 96 23 97 - officetourisme.grandparissud.fr

15 JUIN



Lodex Party

CONCERTS La Lodex Party est ce qu'il se fait de mieux dans les studios de répétition de L'Empreinte. Lodex sélectionne et accompagne les meilleurs groupes de l'année pour vous les présenter sur scène. Au menu, tous les styles musicaux : rock, punk, hip-hop, musiques du monde, metal...

L'Empreinte, à Savigny-le-Temple à 17h
GRATUIT
01 64 41 70 25 et lempreinte.net

19 JUIN



Ignatus

CONCERT Le Plan et l'EPS Barthélemy Durand de Etampes ont répondu à l'appel à projet «Culture à l'hôpital», lancé par l'ARS et la Direction régionale des affaires culturelles d'Île-de-France, visant à favoriser l'émergence d'une politique culturelle au sein des établissements de santé. Participez à la restitution de leur travail, suivi d'un concert d'Ignatus.

Le Plan, à Ris-Orangis à 20 h
GRATUIT
01 69 02 09 19 - leplan.com



CONCERTS
Le Lamano Festival lance l'été!

Comme chaque année, le Lamano lance la saison d'été des festivals dub et bass music en Ile-de-France! L'association Liuban donne rendez-vous aux amateurs de bonnes ondes au Plan pour une journée et une soirée de lives et de djsets à ne pas manquer. Dès 13h, vous pourrez accéder à prix libre à la scène extérieure pour découvrir le nouveau live de Flox et de jeunes groupes franciliens comme Noflipe ou Balto Parranda, entre reggae, hip-hop et électro. Le soir, le Plan ouvre ses deux salles intérieures pour une soirée 100% dub et bass music, avec King Earthquake en tête d'affiche, accompagné du meilleur de la nouvelle scène dub française – Bass Trooperz, Bisou, Art-X, Sumac Dub... – qui feront vibrer les murs jusqu'au petit matin! A découvrir également : le village associatif promouvant des initiatives écologiques et l'économie sociale et solidaire. ■

Le Plan, à Ris-Orangis
Samedi 29 juin, à partir de 13h
En accès libre jusqu'à 23h (en extérieur), à partir de 15€ de 22h à 6h (en intérieur) • leplan.com



ANIMATIONS Tous à la Fête de l'eau !

Grand Paris Sud bénéficie d'un atout naturel exceptionnel, qui traverse tout son territoire: la Seine. Pour valoriser ce beau ruban qui serpente de Morsang-sur-Seine à Grigny, l'Office de Tourisme organise un grand week-end festif pour toute la famille les 6 et 7 juillet. Embarquez pour des croisières thématiques à bord de la Belle Vallée, somptueux bateau à roue, entre les écluses d'Évry-Soisy et du Coudray-Montceaux. Rendez-vous le samedi 6 au port Saint-Nicolas, à Corbeil-Essonnes, et sur les berges de Seine à Évry-Courcouronnes, au niveau de l'écluse, le dimanche 7 juillet. N'hésitez pas à réserver ! ■

📍 **Corbeil-Essonnes et Évry-Courcouronnes**
 📅 **Samedi 6 et dimanche 7 juillet**
 ☎️ **01 64 96 23 97 - office-tourisme-essonne.com**



DU 28 JUIN
AU 20 JUILLET



Branche & Ciné
CINEMA L'Office Nationale des Forêt organise la deuxième édition de son festival du cinéma dédié aux univers de la forêt. Branche & Ciné est une expérience unique proposant des projections variées en plein, à la tombée de la nuit, et dans les salles partenaires.

Forêt de Sénart
GRATUIT
onf.fr/activites_nature



7 JUILLET



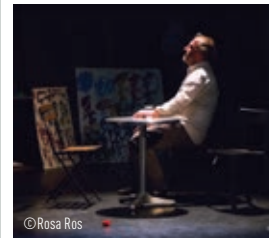
Mots Dits Mots Lus
LECTURE Après les textes « *Neige de printemps* », de Yukio

Mishima, et « *Soie* », d'Alessandro Baricco, « *Mots Dits Mots Lus* » célèbre la pratique de la lecture à haute voix. Et toujours dans le noir. Alors, les oreilles se tendent et l'attention est au maximum. Un moment pour les amoureux de la lecture à partager avec sa famille, ses amis, son voisin dont on ne sait rien...

Théâtre éphémère, à Évry-Courcouronnes à 16h
GRATUIT
 01 60 91 65 65 et scenariotonale-essonne.com



DU 1^{er} AU
5 JUILLET



La Cie Pipo fait son cirque
CIRQUE La compagnie de Patrick Pineau s'approprie l'espace chapiteau du Théâtre pour des créations ex-nihilo avec sa bande de fidèles comédiens, musiciens et acrobates. Des invités de marque, à l'instar du clown Bonaventure Gacon, ont déjà répondu à la sollicitation.

Théâtre de Sénart, à Lieusaint
 01 60 34 53 60
 et theatre-senart.com



6 JUILLET

Trouve ta voix !
CONCERT A Grand Paris Sud, vous allez pouvoir donner de la voix ! Et pas que sous la douche ! Venez retrouver sur la scène surchauffée du Plan, à Ris-Orangis, les participants des stages de chant actuel « Trouve ta Voix ! » des sessions de Moissy-Cramayel et Ris-Orangis !

Le Plan, à Ris-Orangis à 19h30
GRATUIT
 01 69 02 09 19 - leplan.com



7 JUILLET

Moissy Plage
CONCERTS La ville de Moissy-Cramayel vous propose de venir profiter, tranquillement installés dans les transats de Moissy Plage, d'animations musicales avec le Bal des coquins, dédié au jeune public, et le reggae man Iko Tuff, pilier de la scène locale.

Rue des Droits de l'Homme, à Moissy-Cramayel à 16h30
GRATUIT • 01 64 88 86 05



Tous les programmes culturels sur :
sortir.grandparissud.fr

La Francilienne propre...

UN RÊVE

UN DROIT

Doit on vraiment
poser la question ?
#PasUneQuestion



Grand Paris Sud
se mobilise pour des routes
nationales propres

Nos routes ne sont pas des poubelles !

Chacun peut le constater et le déplorer, les grands axes et routes nationales aux entrées de l'agglomération sont sales et mal entretenus. Cette situation anormale révèle certaines carences en matière de nettoyage et de réfection de ces voies, qui dégradent l'image et la qualité de vie de Grand Paris Sud. Ces tronçons de route sont à la charge de l'État et il lui revient de réparer les chaussées, de retirer les déchets, de garantir la sécurité des usagers sur ces grands axes. Souvent, ce sont des comportements individuels qui sont à l'origine de la dégradation de ces routes, des détritrus qui les jonchent. Chacun peut agir, en responsabilité, pour préserver ces lieux de circulation en adoptant les bons gestes, en évitant de polluer l'espace public. Les comportements incivils peuvent d'ailleurs être lourdement sanctionnés.

Face à cette double problématique, Grand Paris Sud a décidé d'agir. Les élus, bien conscients de la problématique, ont transmis un courrier aux services de l'État pour lui proposer de se substituer à eux et d'effectuer toutes les opérations de nettoyage et de rénovation nécessaires, en leur envoyant la facture. Pour que chacun se sente concerné par cette question, l'agglomération va également lancer une grande campagne de communication. Par voie d'affichage, via les médias et les réseaux sociaux, elle appellera les usagers à soutenir sa démarche pour faire évoluer les comportements. Elle appelle les citoyens de Grand Paris Sud à relayer, partager, diffuser ses messages pour mettre l'État face à ses responsabilités. ■



©Damien Kuhn

Grand Paris Sud s'engage pour la transition écologique

C'est une belle reconnaissance !
Grand Paris sud a été sélectionné par l'Etat pour signer un Contrat de Transition Écologique (CTE), avec, à la clé, des moyens renforcés pour mettre en œuvre la transition écologique sur son territoire. Une excellente nouvelle qui récompense les nombreuses actions déjà engagées, comme le Plan Climat, en cours d'élaboration.



« **C**ontrat, ce sont des moyens supplémentaires pour lutter contre le réchauffement climatique et répondre à l'urgence écologique ! C'est une grande fierté de voir notre engagement résolu en faveur de l'environnement reconnu. » Président de la communauté d'agglomération, Michel Bisson pense déjà aux projets de Grand Paris Sud, en cours et à venir, qui vont se trouver « boostés » par ce partenariat avec le Ministère de la Transition écologique et solidaire.

Déplacements doux et filières courtes

Les initiatives en faveur de la mobilité douce vont être renforcées grâce au Plan de Mobilité inter-entreprises Évry Sud - Corbeil-Essonnes, qui concerne 11 000 salariés, et au Plan vélo qui va faciliter les déplacements quotidiens de tous les cyclistes du territoire. **L'agriculture de proximité** et les circuits courts seront également favorisés afin de fédérer l'ensemble des acteurs locaux et de rapprocher encore productions et consommations locales. De même, l'agglomération va pouvoir aller plus loin dans **la conversion de ses réseaux de chaleur aux énergies dites « renouvelables et de récupération »**. Objectif : convertir 70 à 80 % des réseaux d'ici 2035.

Développement économique, préservation de l'environnement et démocratie locale

Ces nouveaux moyens permettront également de poursuivre et de développer les accompagnements et les soutiens apportés par l'agglomération aux **acteurs économiques du territoire**. Mais c'est aussi une bonne nouvelle pour la préservation du **Cirque de l'Essonne**, un espace naturel de 137 hectares, véritable poumon vert de Grand Paris Sud, dont la faune et la flore concentrent toute l'attention des élus du territoire. Et la démocratie locale ? Elle bénéficiera également d'actions innovantes, à l'image de la **plateforme de contributions numériques**. Cette dernière permet aux acteurs associatifs et économiques, mais plus généralement aux habitants de donner leur avis et de s'impliquer sur des sujets aussi variés que le Plan Climat, le Plan vélo, les Assises de la Culture et, bientôt, le Schéma de Cohérence Territoriale, chargé de définir les grandes orientations d'aménagement du territoire. ■

► **Plus d'infos :**
projets.grandparissud.fr



©Tommaso Pecchioli

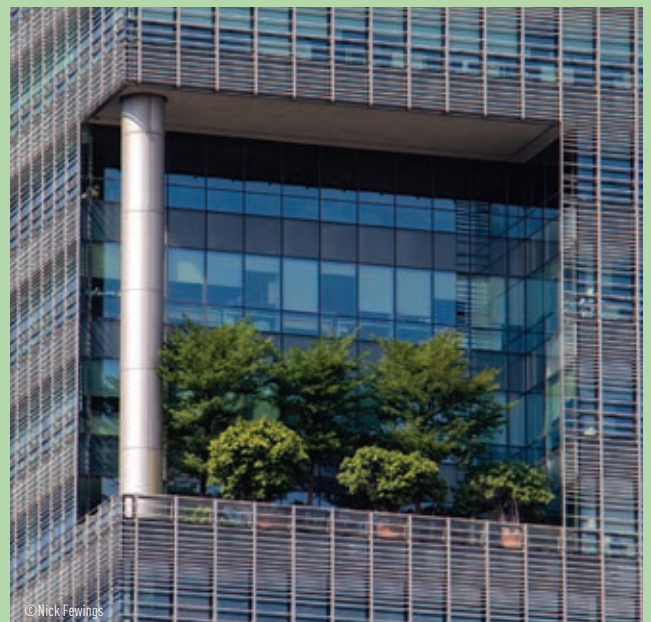
WWF : un partenariat pour le climat

WWF France*, la section hexagonale du fameux Fonds mondial pour la nature, s'associe à Grand Paris Sud ! À l'heure où les villes sont devenues le principal écosystème de l'humanité, les partenaires s'unissent pour mobiliser l'ensemble des citoyens et des acteurs locaux afin de réduire l'empreinte énergétique du territoire, tout en garantissant le bien-être des citoyens. L'engagement de la fondation, qui s'investit pour la sauvegarde des écosystèmes ou la promotion de modes de vie durables, a été annoncé en février lors d'un conseil communautaire par Philippe Rio, vice-président chargé du développement durable, de la transition énergétique, du cycle de l'eau et de la biodiversité de l'agglomération. Il fera prochainement l'objet d'une contractualisation et plusieurs initiatives concrètes seront bientôt dévoilées. ■



* World Wild Fund for Nature

► **Plus d'infos :**
wwf.fr



©Nick Fawings



Jeu, tu, elles

A Soisy-sur-Seine, une start-up travaille sur un jeu vidéo pour smartphone différent des autres, par la somme des intelligences artificielles mobilisées et par les contours de son univers de douceur et de « care ».

Années 70. Mordu de jeux vidéo, le jeune Pierre rêve d'en faire son métier. Dont acte. Après une école de commerce, il intègre Electronics Arts, avant de rejoindre Atari, puis Ubisoft, au Canada, et King (géant britannique de Candy Crush Saga). Il y muscle ses compétences de développeur et sa culture geek. En 2015, il fonde Kickalive. Hébergée dans le cluster de l'ENSIEE, à Évry-Courcouronnes, la start-up, composée d'une équipe mixte, invente un jeu « différent » capable de séduire tous les publics, notamment féminins. *« Peu d'entre-elles jouent, pour partie parce que ce sont des hommes qui créent les jeux pour eux-mêmes, explique Pierre. Nous avons donc imaginé un univers où il s'agit moins de combattre et d'éliminer que d'interagir, coopérer et prendre soin. »*

Serez-vous séduits par les Kawaii ?

Ainsi naissent les mini-kawaii, des petites créatures à croquer (Kawaii signifie « mignon » en Japonais), qu'il faut nourrir, sortir, consoler et stimuler. *« Je me suis beaucoup intéressé aux interactions, à la finesse des émotions. Et nos kawaii sont assez imprévisibles ! C'est peut-être pour ça que ce jeu plaît aussi beaucoup aux enfants. »* Aujourd'hui, la société est composée de 3 salariés et peut compter sur 130 000 utilisateurs test dans le monde. Ils ont donné au jeu la note de 4,7 sur 5, ce qui est plus qu'encourageant. Quant au marché cible, il donne le vertige : 2,5 milliards de personnes détiennent un portable, dont la moitié sont des femmes. Pour convaincre un éditeur, le modèle économique fondé sur la publicité et les options payantes (car le jeu est gratuit) se précisera à l'issue d'une dernière phase de test. ■

► Plus d'infos :

Pour soutenir la start-up ou essayer gratuitement les mini-kawaii : pierre@kickalive.com (en précisant smartphone Android ou Apple).



Ze-Watt décroche Ze contrat

Le groupe Orange a confié en février dernier à l'entreprise Ze-Watt la gestion de 450 bornes de recharge pour ses véhicules électriques. Une bonne nouvelle de plus pour cette start-up toulousaine qui a choisi la pépinière de l'Écopôle de Sénart comme tête de pont de son marché francilien.



belle éco-pépinière que nous avons choisie, un contexte écologique motivant pour nos trois salariés. »

Des salariés qui ont su, à travers ce nouveau contrat, convaincre de leur potentiel d'innovation et démontrer leur agilité de petite structure. « Ze-Watt nous a séduit par sa flexibilité, sa capacité à comprendre nos besoins et à y apporter des solutions complètes, confirme Patrick Martinoli, Directeur Délégué Innovation projets & expertise automobile chez Orange. Nous sommes habitués à travailler avec des start-ups et avons retrouvé dans les idées, les réponses et l'investissement personnel de l'équipe Ze-Watt tous les ingrédients que nous recherchions, tant sur le plan du logiciel de supervision et d'informations

Recharger, superviser, mesurer les consommations d'énergie et les émissions de CO₂ évitées : telle sera, vis-à-vis du Groupe Orange, la sensible et engageante mission de Ze-Watt. Fondée à Toulouse en avril 2015 et installée depuis juin 2018 dans l'éco-pépinière de Sénart, implantée à Moissy-Cramayel et gérée par l'agglomération Grand Paris Sud, la start-up est confiante en son offre. Elle a, de fait, des raisons de voir orange...

« Ce contrat conforte notre implantation sur le territoire francilien. Car Orange a beaucoup de sites et de bâtiments en Ile-de-France et l'ambition affichée de développer l'écomobilité. Installée sur le Grand Paris Sud, l'entité de Ze-Watt permet aussi plus largement de nous adresser à une clientèle de proximité, basée à l'est ou au nord de Paris », remarque Eric Gaigneux, Président et Co-fondateur de l'entreprise. Et d'ajouter : « en tant que spécialiste de la mobilité électrique, nous sommes en phase avec l'approche écologique et développement durable de cette

aux utilisateurs que celui des nouvelles bornes à installer. »

Selon Eric Gaigneux, la collaboration enclenchée avec Disneyland Paris pour ses 80 points de charge de voiture électrique a aussi contribué à convaincre le géant des télécoms français. « Nous avons concrètement pu démontrer la qualité de notre service qualité », reconnaît Eric Gaigneux. The Story Ze-Watt ne fait que commencer... ■

▶ Plus d'infos :
ze-watt.com



Eric Gaigneux,
président et
co-fondateur
de Ze-Watt.



©Ze-Watt



Corbeil-Essonnes, c'est toute une histoire !

Corbeil la bourgeoise, Essonnes l'ouvrière...
Corbeil-Essonnes ville d'histoire ! Pour la découvrir, Claude Breteau, Président de l'association « Mémoire et Patrimoine vivant » nous sert de guide.



« **C**orbeil-Essonnes est sans doute la ville du département qui compte le plus pour son histoire ! » C'est ainsi que Claude Breteau, photographe, éditeur, et ancien journaliste, nous accueille avant de se lancer dans une présentation de la commune, en commençant par ses origines.

Une « ville nouvelle » du 10^e siècle

En 946, Haymon reçoit d'Hugues le Grand (Duc des Francs et père d'Hugues Capet, futur Roi des Francs) le Comté de Corbeil. Il s'agit de sécuriser un royaume fragilisé par les invasions vikings en plaçant des hommes de confiance sur les terres stratégiques. De fait, Corbeil (étymologiquement le « coche d'eau ») est baignée par la rivière Essonne, formidable source d'énergies, et par la Seine, précieux axe de communication et de commercialisation : en amont les riches provinces de la Champagne et de la Bourgogne et en aval Paris et l'accès à la mer. Corbeil va peu à peu devenir une petite capitale régionale. Elle est pourtant quatre fois plus petite que sa voisine Essonnes qui fut le berceau de vie d'artisans et d'ouvriers (des potiers gaulois aux constructeurs de voies romaines) et dont les origines remontent au paléolithique.

1000 années industrielles

Vecteurs de développement économique, les moulins occupent très vite une place prépondérante dans la commune. Ils seront rejoints, au cours des siècles, par d'autres industries (imprimeries, papeteries, féculeries, filatures, informatique, aéronautique...), porteuses d'emplois par milliers. En 1951, Corbeil et Essonnes fusionnent. « Le projet datait de la Révolution mais ce fut pour certains un choc comparable à celui de 1971, quand la ville perd son statut de sous-Préfecture de Seine-et-Oise. Tous les services de l'État (tribunal, gare, Banque de France, école des ponts et chaussées...) ont alors déménagé vers la ville nouvelle d'Évry. » Un traumatisme. D'autant que, simultanément, la crise nationale de l'imprimerie et des papeteries détruit des centaines, voire des milliers d'emplois, plaçant la ville en difficulté économique. Mais Corbeil-Essonnes a de la ressource. Objet de nombreux réaménagements urbains, elle conserve son dynamisme démographique, son patrimoine naturel, sa vitalité culturelle et un marché qui fait sa fierté. Forte de son histoire et de ses singularités, elle regarde vers l'avenir. ■

► Plus d'infos :

Merci à Claude Breteau, Président de « Mémoire & Patrimoine vivant », qui, depuis 1994, recueille, conserve et diffuse des témoignages audiovisuels et photographiques locaux • asso-mpv.com





©Lionel Antoni

3



4

DR



©Lionel Antoni

5



©Lionel Antoni

6



7

DR

1. La Cathédrale Saint-Spire.
2. La rivière Essonne.
3. Les Grands Moulins de Corbeil.
4. Pont de l'Armée Patton.
5. La Commanderie Saint-Jean.
6. Statue des frères Galignani (1875-1888), place de l'Hôtel de Ville.
7. Place du marché et halles (1883).



Benoît Flamand, Happyculteur

Avec Benoît Flamand, apiculteur passionné, l'amour des abeilles « essaime » dard-dard.

17 h 30, dans la salle du comité d'entreprise de l'entreprise Safran, à Évry-Courcouronnes. Une vingtaine de salariés n'ont d'yeux que pour Benoît Flamand, venu pour assurer son 12^e atelier d'apiculture. Il faut dire que l'homme est passionné et passionnant. Pour preuve, en plus d'apprendre à s'occuper des 5 ruches prochainement installées sur le site, plus de la moitié des personnes présentes envisage désormais d'accueillir une ou plusieurs ruches à domicile.

Transmettre et accompagner

Retour en 2010, date à laquelle Benoît découvre un essaim dans son jardin. Au lieu de le détruire, il le met dans une boîte à chaussure et l'apporte à la Miellerie du Gâtinais à Boutigny-sur-Essonne. C'est ici qu'il va développer sa connaissance et sa passion pour le monde des abeilles. Il entretient désormais 15 ruches chez lui, 5 à la Mairie de Lisses, et propose aux centres de loisirs de la ville des animations pédagogiques. Et depuis qu'une salariée de Safran qui lui achète son miel a parlé de lui à son CE, il y anime également des ateliers d'apiculture. « *On a commencé aux origines de l'abeille pour finir sur la fabrication du miel, explique-t-il. Côté pratique, je vais les accompagner un an dans l'entretien de leurs ruches pour les conduire progressivement vers l'autonomie. C'est la première fois que j'interviens dans ce contexte. Voir un grand groupe s'engager concrètement pour endiguer la mortalité exponentielle des abeilles, c'est encourageant. Espérons qu'ils seront copiés !* » ■



 **Plus d'infos :**
Benoît Flamand: benfla@hotmail.fr.



La Maison du passeur : un lieu décalé à découvrir

Restaurant-café associatif et culturel, La Maison du Passeur, à Ris-Orangis, propose une cuisine éco-responsable et accueille des concerts, des expositions, des ateliers ou encore des débats. Rencontre avec des passeurs de liens.

Située sur une rive de l'éco-quartier « Les Docks de Ris », à Ris Orangis, juste avant le pont qui mène à Draveil, la Maison du passeur et sa terrasse accueillante attendent leurs adhérents, considérés comme autant d'amis. Car, ici, il n'y a pas de clients : pour profiter de la cuisine bio et responsable, des concerts et des animations au programme, il faut devenir adhérent en participant avec une cotisation libre et unique valable toute l'année.

Un lieu de vie et d'échanges

Entre le piano, le bar, les tables collectives, la terrasse et la cuisine grande ouverte, tout ici est fait pour favoriser

l'échange et les rencontres. Y compris la jovialité des serveurs, bénévoles, qui apportent les plats concoctés à partir de produits achetés et récupérés en circuits courts. Un véritable lieu de vie qui propose également des jam sessions, des concerts, du théâtre, des ateliers et encore bien d'autres activités. Côté prix, l'équipe défend l'accessibilité. Vous pouvez consulter leur page Facebook pour plus d'informations. Sachez également que l'équipe recherche des bénévoles pour récupérer les invendus, faire le service, entretenir le jardin... Mais aussi pour animer des ateliers et faire vivre de nouveaux projets. Alors, transmettez le message et devenez des passeurs! ■

► Plus d'infos :

Actuellement ouvert le midi (12h-14h) et en soirée, du lundi au vendredi • 06 30 96 92 55 • contact@la-maison-du-passeur.fr • qdv2018.quaidesvoix.fr



 [instagram.com](https://www.instagram.com/Maison.du.passeur)
Maison du passeur

 [facebook.com](https://www.facebook.com/Maison.du.passeur)
Maison du passeur



Daniel Vaniche

Les travaux de réaménagement des Arènes de l'Agora viennois de débuter. Situé à Évry-Courcouronnes, cet équipement emblématique de Grand Paris Sud sera plus beau, plus moderne et mieux adapté aux besoins du public, des artistes et des sportifs. En attendant sa livraison, prévue en 2021, l'architecte Daniel Vaniche nous parle de ce projet sud francilien*.

* Avec le soutien de l'État, de la Région Ile-de-France et du Département de l'Essonne

Plus d'infos :
projets.grandparissud.fr/ici-demain-l-agora

Qu'est ce qui vous a séduit dans ce projet et quelles en sont les singularités ?

Pour la ville, le projet va au-delà du fonctionnement de la salle et de sa mise aux normes. Il s'inscrit dans une démarche de requalification du centre-ville. Nous l'avons donc pensé dans ce sens. Une architecture sensible qui ajoute de nouveaux usages et interagit avec le quartier.

En quoi l'histoire de ce lieu de 40 ans d'âge vous a-t-elle inspirée ?

C'est un équipement emblématique du Sud francilien. La forme de la salle est un repère urbain, inscrit dans l'imaginaire des habitants. Nous avons donc choisi de valoriser la géométrie existante en la rendant plus ouverte.

Quelles étaient les contraintes et dans quelle mesure les avez-vous transformées en opportunités ?

La toiture en nappe de câbles est d'une conception singulière, très caractéristique de son époque. La forme courbe qui semblait être une contrainte, au premier abord, nous a permis une rotation de la salle de 45 degrés pour orienter le foyer vers le parvis, la place, la ville. Les éléments remarquables de la façade seront alors révélés par cette lentille transparente qui habille le foyer. Elle agira comme un vitrail.

Une salle de sport, une salle de concert, une salle de spectacle et un déambulateur : quelles caractéristiques souhaitez-vous insuffler dans chacun de ces espaces ?

La salle de spectacle était l'une des plus importantes salles franciliennes. Pour qu'elle conserve son rôle, nous devons augmenter la jauge, mais aussi le confort des spectateurs et les services proposés aux artistes et aux sportifs. Enfin, il fallait améliorer les moyens techniques et fonctionnels pour que la salle puisse accueillir les spectacles les plus innovants en changeant de configuration en quelques heures. La rénovation s'accompagne aussi d'un travail sur la lumière, sur l'acoustique...

Dans quelle mesure l'expérience du public sera-t-elle améliorée ?

Les espaces seront plus fonctionnels, la signalétique dynamique et l'ambiance chaleureuse. Le nouveau foyer sera à la fois un lieu de vie et d'échanges avec le quartier. Il comprendra 2 bars, un centre d'art et des services (consigne, etc.). Dans la salle, tout sera revu avec de nouveaux gradins face à la scène et un complément autour de l'aire de jeu pour le sport. Pour l'ensemble des tribunes, la visibilité sera significativement améliorée. Les sièges sont dessinés pour un confort optimal. L'acoustique sera au niveau de celle des plus grandes salles hexagonales. ■

1975

date de l'inauguration de l'Agora d'Évry

5 500

mètres carrés

22

mois de travaux

25

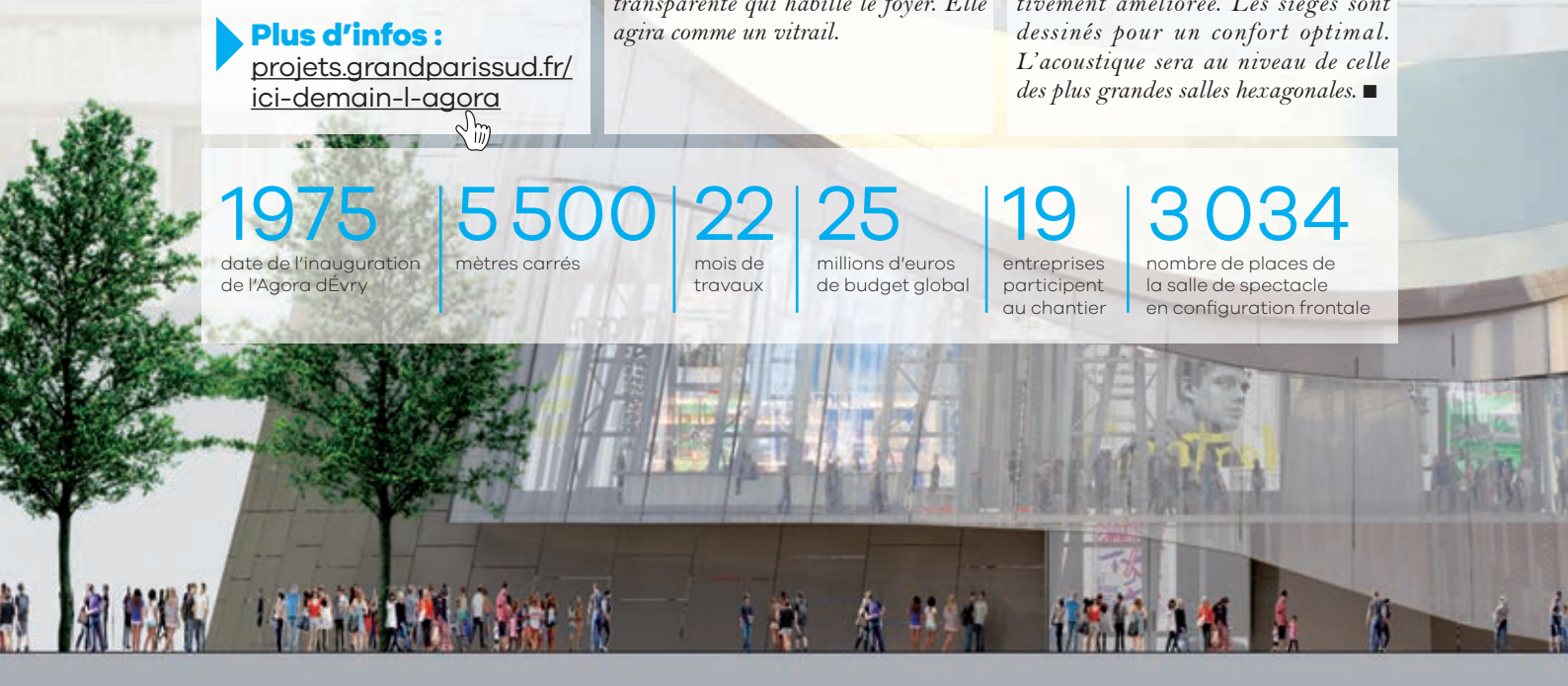
millions d'euros de budget global

19

entreprises participent au chantier

3 034

nombre de places de la salle de spectacle en configuration frontale





©DVVD

Les Arènes de l'Agora : lever de rideau sur une transformation attendue

©DVVD



FOCUS

Intitulé « Ici, demain, l'Agora », le projet de réhabilitation de l'Agora d'Évry, comprend quatre grands axes :

- la réhabilitation des Arènes et de leurs abords ;
- la requalification de l'allée et de la place des Terrasses, avec de nouveaux espaces pour les transports, les loisirs et la culture ;
- la réhabilitation de la place de l'Agora ;
- la création d'un espace de restauration avec Food Plaza.



DR

Manu Cornu, Un grimpeur au sommet

Champion de France de bloc 2018, deux fois sélectionné parmi les 10 meilleurs grimpeurs au championnat du monde, Manuel Cornu a choisi Grand Paris Sud pour s'installer et s'entraîner. Et cela paye, avec toute récente victoire en coupe du monde à chongqing, en Chine ! Reportage au Block'Out de Lisses, où il a ses habitudes.

Manuel, dit Manu, a 5 ans quand il se retrouve bloqué en haut d'un immense portail, où il est récupéré par les pompiers. L'événement aura deux incidences : son investissement pendant 4 ans chez les jeunes sapeurs-pompiers et son inscription à un club d'escalade. Explosif et instinctif, affûté et agile, ce monte-en-l'air qui n'a pas volé ses victoires se souvient de ses jeunes années. *« J'avais un certain talent, mais pas assez de rigueur. Aujourd'hui, je m'entraîne 30 heures par semaine et je fais de la musculation intensive. L'escalade est un sport complet qui exige de la force dans les doigts, les bras, les jambes, les abdos... »*. À 25 ans, ce champion, qui accorde une grande place au mental dans le sport, peut se targuer d'un palmarès de choix. Mais, même en haut de l'affiche, il a su rester humble. *« Je suis bien entouré. Je suis du genre persévérant et j'ai la chance de pouvoir récupérer de mes blessures rapidement. Ça étonne toujours mes ostéos et mes kinés. »*

Posé à Grand Paris Sud

Après sa jeunesse à Clamart et un an passé à Voiron en 2018 (le pôle France escalade est installé près de Grenoble), Manu vient également de s'installer à Évry-Courcouronnes. « Juste à côté du Block'Out de Lisses, ma principale salle d'entraînement. Je suis à mi-chemin de Massy, où se trouve mon entraîneur, et de Fontainebleau, où je vais souvent grimper. » Un cadre idéal pour se préparer aux prochains grands enjeux : les qualifications olympiques et les championnats du monde au Japon, préparatoires aux JO de Tokyo en 2020. Pour faire descendre la pression, il va falloir continuer de grimper... ■



DR

► Plus d'infos :

Le Block'Out d'Évry-Lisses est ouvert tous les jours et pour tous les niveaux, de 11h à 23h en semaine et de 9h à 23h les week-ends et jours fériés • blockout.fr



facebook.com
CornuManu



instagram.com
Manu_Cornu



DR

Solides, les SoliDads...

Fin avril, une équipe de papas s'est lancée dans une drôle d'aventure : relier à vélo Grigny à Bordeaux. Objectif : sensibiliser le public aux difficultés des enfants atteints de handicap et de maladies rares et à la situation des aidants familiaux. Stéphane, père de Riwan, aujourd'hui 18 ans, a imaginé cette opération pour attirer l'attention la maladie de son fils et de tous les autres enfants dans son cas. « Nous voulions rompre notre isolement, lever les tabous et partager avec d'autres, concernés ou pas, notre expérience de vie difficile mais aussi pleine d'espoirs », explique-t-il. Après la 2^{ème} édition de 2017, année de la création de l'association SoliDads, le cru 2019 s'est avéré exceptionnel. « 8 cyclistes (4 touchés par le handicap, 4 non) et 2 accompagnants dans la voiture balai, ont pris le départ avec moi » résume Stéphane, très ému par la solidarité de ses pères/pairs et par les étoiles de ravissement dans les yeux de son enfant. ■

► Plus d'infos sur :
sortir.grandparissud.fr

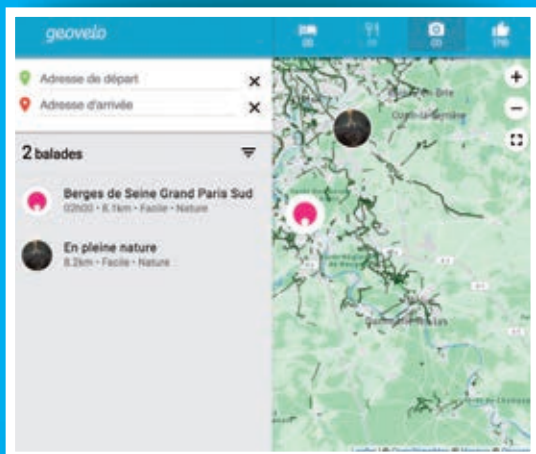


facebook.com
LesSoliDads

prenez le temps de vivre

ENVOIE DE BALADES à vélo

Grand Paris Sud vous aide à vous mettre en selle et vous propose des balades à vélo familiales et inédites pour découvrir des lieux remarquables et méconnus du territoire. Des promenades clés en main élaborées avec l'association Provélo 91 vous sont présentées sur la carte **Geovelo** !



► **À retrouver sur :**
sortir.grandparissud.fr



► **À télécharger sur :**
« App Store » & « Google Play »