



Grand Paris Sud

Seine-Essonne-Sénart Le magazine d'information
de la communauté d'agglomération



ENSEMBLE AGISSONS POUR LE CLIMAT

SOMMAIRE

S'abonner aux newsletters de Grand Paris Sud

Recevez régulièrement les actualités du territoire
L'agglomération vous propose quatre newsletters thématiques au choix :

- **Grand Paris Sud** : actualités locales / pratiques de l'agglomération (périodicité hebdomadaire, envoyée le lundi)
- **Sortir** : actualités loisirs, bons plans, idées de sorties... (périodicité hebdomadaire, envoyée le jeudi)
- **Économie** : actualités économiques, emploi et formations (périodicité mensuelle)
- **Sport** : vidéos, actualités sportives, rendez-vous, résultats... (périodicité mensuelle)

Pour vous abonner : renseignez votre adresse électronique sur le site grandparissud.fr/newsletter et cochez la (ou les) newsletter(s) qui vous intéresse(nt). 



Directeur de la publication : Michel Bisson
Directrice de la communication : Jeanne Rebuffat
Rédacteur en chef : Nicolas Alix
Rédactrice en chef adjointe : Amina Darmoul
Maquette : Thierry Pinchon
Crédits photos : Eric Miranda
Contact : webmaster@grandparissud.fr
Impression : Imprimerie Morault • 137 000 exemplaires

N° 29 • Octobre 2019

Le magazine d'information de la communauté d'agglomération

Dépôt légal à parution. ©Tous droits réservés
Grand Paris Sud • Octobre 2019

► Retrouvez notre actualité sur : grandparissud.fr 

Et suivez-nous aussi sur...



GRAND AN



STAND-UP POUR LE CL

10



GLE

MAT



©freepik.com



DR

DR



DÉCOUVERTES

LE BARBIER
DE SAVIGNY

27



DR

Grand Paris Sud, territoire en transition sociale et écologique, au service de votre qualité de vie quotidienne, c'est une réalité. Transports en commun avec le Tram Évry-Courcouronnes Massy, mise en valeur de nos artisans et producteurs locaux, recyclage des déchets avec un guide des bonnes pratiques pour faciliter la collecte, réseaux de chaleur alimentés par des énergies renouvelables et de récupération... Ce numéro du magazine de notre agglomération en est une parfaite illustration.

Toutes ces opérations sont importantes : elles font évoluer peu à peu notre modèle de société et préparent l'avenir. Mais, seules, elles ne sont pas suffisantes. D'une part, elles doivent s'inscrire dans une vision d'ensemble. C'est l'objet de notre plan climat-air-énergie territorial. Il organise et orchestre nos actions de décreu des émissions de gaz à effet de serre, d'adaptation au changement climatique, d'amélioration de la qualité de l'air, de réduction des consommations d'énergie et de développement des énergies renouvelables. D'autre part, elles nécessitent de l'énergie, du mouvement, de l'engagement. Une impulsion a été donnée dès les premières réflexions de notre Plan Climat-Air-Energie Territorial, avec une phase de concertation. Amplifions-la ! Les 23 et 24 novembre, place au « Stand-up pour le climat » ! Rejoignez-nous à l'occasion de ce grand rendez-vous local consacré à notre planète. Mobilisez-vous à nos côtés, de manière fraternelle et enthousiaste, pour faire de Grand Paris Sud une agglomération toujours plus durable et agréable.

Michel Bisson
Président de Grand Paris Sud



L'AGGLO ET VOUS...

Grand Paris Sud s'occupe de vos déchets. L'agglomération a la charge de collecter et de traiter vos ordures ménagères et elle s'appuie pour cela sur différents syndicats intercommunaux. Elle propose des actions afin d'en réduire la quantité (avant même qu'ils ne soient produits) et, le cas échéant, de limiter leur toxicité. Ainsi, de nombreux outils et initiatives sont développés pour aider les habitants à réduire et à mieux trier leurs déchets.

Les petits aux grand

Pourquoi trier ?

Pour préserver les ressources naturelles

Les matériaux tels que l'aluminium, l'acier, le plastique ou le verre sont fabriqués à partir de ressources naturelles. En triant vos emballages, vous avez la garantie qu'ils seront effectivement recyclés, économisant ainsi des ressources naturelles.

Pour limiter les gaz à effet de serre

L'émission moyenne de gaz à effet de serre est de 1,68 tonne par an et par habitant. Grâce au tri et au recyclage, vous pouvez réduire ces émissions.

- 1 tonne de papier-carton recyclée = 0,04 tonne équivalent CO₂ économisée
- 1 tonne de briques alimentaires recyclée = 0,13 tonne équivalent CO₂ économisée
- 1 tonne de bouteilles et flacons en plastique PET (plastique transparent) recyclée = 2,29 tonnes équivalent CO₂ économisées
- 1 tonne de verre recyclée = 0,46 tonne équivalent CO₂ économisée

Produire de nouvelles matières premières à partir de déchets d'emballages ménagers permet d'économiser de l'énergie. ■

Que recycle-t-on ?

Tous les emballages en papier, carton, acier, aluminium et les briques alimentaires sont à déposer dans le bac de tri.



2) Emballages en papier et carton, briques alimentaires + journaux, papiers et magazines :

OUI : boîtes de céréales, de pizza, briques alimentaires, livres, cahiers -> tous les papiers et cartons se recyclent.

NON : cartons de déménagement, de meubles en kit, d'appareils électroménagers -> parfois trop volumineux pour le bac de tri, ils se recyclent mais sont à déposer en déchetterie.



1) Emballages en verre :

OUI : bouteilles, pots, bocaux -> petits ou grands.



NON : vaisselle, plats en verre, miroirs -> composition différente du verre d'emballage.

3) Emballages en métal (acier et aluminium) :

OUI : canettes, boîtes de conserve, aérosols, barquettes en aluminium, bouteilles de sirop, capsules de café... -> tous les emballages en métal se recyclent, même les plus petits.



Si vous faites partie des communes essonniennes de l'agglomération, vous pouvez déposer tous vos emballages en plastique dans le bac de tri.

gestes s effets

Les bons gestes de tri

Inutile de laver vos emballages

Briques de lait ou de soupe, boîtes de pizza, boîtes de conserve et bocaux...

- Les emballages salis ne gênent pas le processus de recyclage, pensez simplement à les vider.



Inutile d'enlever le bouchon sur la bouteille en plastique, il se recycle aussi

Les agrafes et le scotch sur le papier cadeau, les spirales en métal des cahiers ou les fenêtres en plastique des enveloppes...

- Les petits éléments d'emballages peuvent être triés avec leur emballage principal car ils ne gênent pas le processus de recyclage.

Ne pas imbriquer les emballages entre eux et ne pas les enfermer dans des sacs en plastique

- Les emballages doivent être déposés tels quels dans les bacs afin de ne pas gêner la séparation entre les matériaux qui s'effectue dans les centres de tri.

4) Emballages plastiques :

OUI : bouteilles, pots alimentaires, barquettes polystyrène et plastiques, films d'emballage, sacs souples, sachets, tubes...

NON : jouets, vaisselle... -> les objets en plastique qui ne se recyclent pas doivent être déposés en déchetterie.



LA SIGNALÉTIQUE...

Le point vert

Le Point vert ne veut pas dire que l'emballage est recyclable. Il signifie que l'entreprise qui met en vente ce produit participe financièrement à la collecte, au tri et au recyclage des emballages.



L'info-tri point vert

L'info-tri Point vert est une signalétique que les entreprises peuvent apposer sur leurs emballages afin de délivrer la bonne consigne de tri à leurs consommateurs.



Le TRIMAN

Le TRIMAN est le logo de référence pour indiquer qu'un produit est recyclable. Contrairement au point vert, il informe le consommateur que l'emballage relève d'une consigne de tri.



À chaque déchet son bac



ordures ménagères



emballages en verre (bouteilles, pots et bocaux)



emballages à déposer en vrac (briques, carton, plastique, métal)



tous les papiers (journaux, magazines, livres, cahiers, enveloppes)

Pour aller plus loin

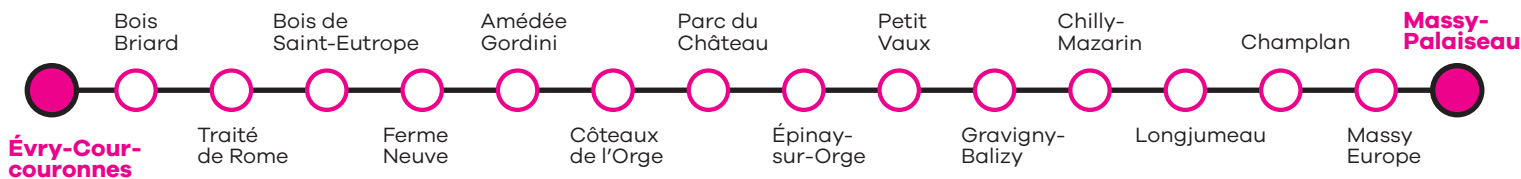
- ▶ Demandez un composteur gratuit en contactant le numéro vert

N°Vert 0 800 979 191

APPEL GRATUIT DEPUIS UN POSTE FIXE

- ▶ Demandez un « stop pub gratuit » en vous rendant dans toutes les mairies du territoire
- ▶ Téléchargez l'application « Le guide du tri » sur dechets.grandparissud.fr





Tram T12 ça avance !

Vous n'êtes pas les seuls à les avoir remarqués. Depuis plusieurs mois, des travaux annoncent l'arrivée du tram T12 sur le territoire. Il reliera la gare essonnoise d'Évry-Courcouronnes à celle de Massy-Palaiseau. Le tram T12, c'est aussi la mise en place d'une liaison ferrée très attendue de banlieue à banlieue. Une vraie révolution ! Maillon essentiel du développement des réseaux de transport en connexion avec le territoire, la mise en service de la ligne devrait être effective dans deux ans, selon Île-de-France Mobilités. Mais le chantier est extrêmement bien avancé.

Une ligne pratique

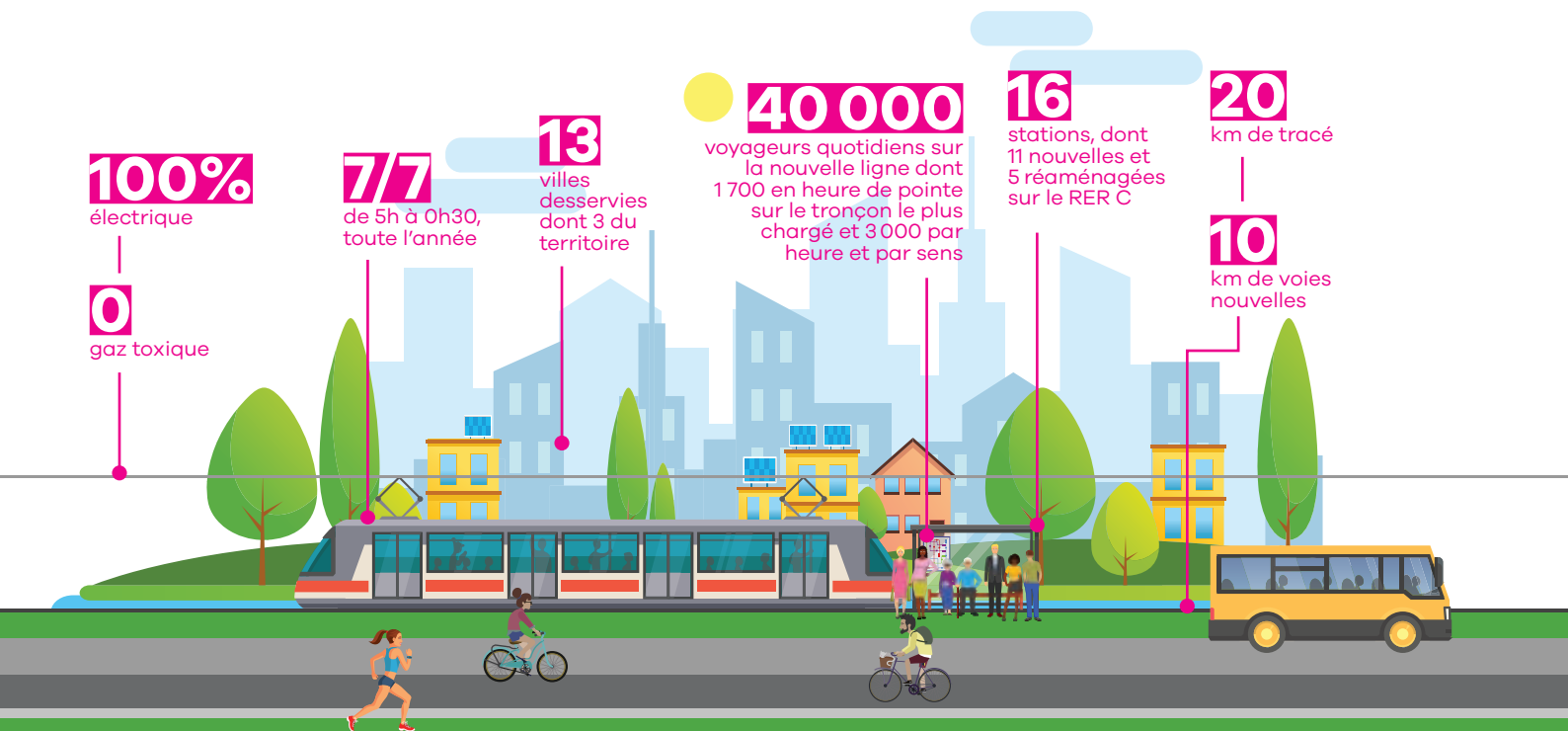
Un peu moins de 40 minutes. C'est le temps qu'il faudra au tram T12 pour desservir les 16 gares de la ligne, dont 7

sur le territoire. Il permettra, en mode « train » la desserte des villes de Massy-Palaiseau, Champlan, Longjumeau et Chilly-Mazarin. En arrivant à la station d'Épinay-sur-Orge, le tram express passera en mode « tramway » et desservira les communes d'Épinay-sur-Orge, Morsang-sur-Orge, Viry-Châtillon, Grigny, Ris-Orangis et, enfin, Évry-Courcouronnes.

À Épinay-sur-Orge, des correspondances seront possibles avec le RERC, le réseau local de bus mais également les dessertes plus lointaines via une toute nouvelle gare routière. Le terminus, quant à lui, situé en gare de Massy-Palaiseau, sera en correspondance avec les RER B et C, le futur métro 18, des lignes de bus et la gare TGV.

Le tram T12 et les nombreux aménagements complémentaires permettront d'améliorer l'offre de transports et de relier les grands pôles de l'Essonne, sans passer par Paris. En désengorgeant certains axes routiers, cette liaison structurante ne manquera pas d'optimiser l'attractivité de Grand Paris sud.

Moderne, économique, confortable et offrant des gains de temps importants, il ne fait aucun doute que l'arrivée du tram T12 contribuera à améliorer le cadre de vie et les déplacements de chacun, offrant ainsi une alternative supplémentaire à l'usage de la voiture. ■



Aux origines du Téléthon

Les 6 et 7 décembre, le Téléthon mobilisera des millions de Français pour soutenir le combat des familles contre les maladies rares. Serge Braun, directeur scientifique de l'Association française contre les myopathies (AFM-Téléthon) a accepté de répondre à nos questions.

Parlez-nous de l'installation historique de l'AFM-Téléthon à Évry-Courcouronnes

Au départ, nous étions installés à Paris mais c'est vite devenu trop étroit. Nous avons eu l'opportunité d'intégrer un bâtiment sur un territoire en friche, qui n'était occupé que par Safran, et c'est comme ça que l'AFM s'est implantée à Évry-Courcouronnes. Le point de départ, ça été Genethon, une activité de recherche pure, très innovante, qui s'est orientée, à partir de 1995, vers la thérapie génique. De là a découlé la création de Genopole, premier bioparc en France. Notre force, aujourd'hui, c'est la production. Mon souhait serait qu'un jour on puisse aller directement du producteur au consommateur.

Quelles ont été les avancées thérapeutiques offertes par le Téléthon ?

On parle d'une révolution. En 1987, lors du 1^{er} Téléthon, il fallait 10 ans pour trouver un gène ! Aujourd'hui, huit médicaments de thérapie génique sont sur le marché et la majorité d'entre eux grâce au Téléthon. Le Téléthon, c'est plus d'1,3 milliard d'euros investis dans la recherche depuis 1987, dont 700 millions pour la thérapie génique. Il y a aujourd'hui un besoin important en matière de formations aux métiers de la biotechnologie, notamment dans la bio-production. L'université d'Évry a commencé à s'impliquer en ce sens. On a aussi un objectif extrêmement important: l'industrialisation, le développement de filières industrielles françaises de médicaments de thérapie génique. C'est un enjeu d'indépendance sanitaire.

Parlez-nous de la prochaine campagne du Téléthon ?

Pour la campagne 2019, la thématique, c'est « toujours plus haut ». Une montgolfière Téléthon, dont Grand Paris Sud a financé une partie, sera par exemple mobilisée. La thématique fait écho à l'action de l'AFM-Téléthon : amplifier la mise au point des thérapeutiques, l'émergence de nouveaux médicaments... ■



©Thomas Lang

Serge Braun,
directeur scientifique
de l'AFM-Téléthon

©Christophe Hargoues



RETOUR DU RUN & BIKE

Le Run & Bike de l'agglomération en faveur du Téléthon revient pour la 3^e année consécutive. Le principe est simple : parcourir 115 km en course à pied ou à vélo à travers les 23 communes de Grand Paris Sud. Il démarrera le 6 décembre à l'hôtel de la Communauté d'Agglomération de Lieusaint, à 17h, et se terminera le 7 décembre, également à 17h, à l'AFM-Téléthon, à Évry-Courcouronnes.

► **Plus d'infos :**
afm-telethon.fr





Accordez vos violons : l'orchestre Démos revient sur le territoire !

En 2016, Grand Paris Sud accueillait pour la première fois la Philharmonie de Paris. En 2019, Démos, le dispositif d'éducation musicale et orchestrale à vocation sociale fait son retour sur le territoire.

► **Plus d'infos** sur le projet Démos: grandparissud.fr



Grand Paris Sud c'est 11 conservatoires qui s'appuient sur des pratiques collectives et une pédagogie qui privilégie le travail de groupe. Musique, danse, théâtre, chant, venez pratiquer dans l'un des conservatoires de l'agglomération.

► sortir.grandparissud.fr/equipements/les-conservatoires-de-l-agglo

Démos, ce sont plus de 2 000 enfants qui ont appris la pratique orchestrale à Paris, Nanterre, Bondy, Aubervilliers, Franconville, Soissons, Marseille, Pau... Le dispositif s'adresse aux enfants des quartiers relevant de la politique de la ville ou situés en zones rurales, ne disposant pas d'un accès facile à cette discipline artistique. L'enjeu, à travers les cycles de trois ans mis en place par l'équipe de la Philharmonie de Paris : participer à lever les freins sociaux et culturels pour contribuer au développement personnel des jeunes du territoire.

En novembre 2016, 99 enfants, répartis sur plusieurs communes de Grand Paris Sud, intègrent le projet. Violons, altos, violoncelles, contrebasses, flûtes, hautbois, clarinettes, bassons, trompettes, trombones, tubas... Encadrés par des professionnels de la musique et des structures sociales de l'agglo, ils s'initiaient à l'instrument de leur choix et se produisaient sur des scènes prestigieuses, à Paris comme ailleurs. Aujourd'hui, une partie des « anciens Démos » poursuit son apprentissage musical au sein des conservatoires des villes concernées. Certains, à Grigny et à Ris-Orangis, ont même intégré des Classes à horaires aménagés Musicales (CHAM) en 6^e.

Démos, ça repart cette année pour les enfants de Grigny, Ris-Orangis, Savigny-le-Temple et Évry-Courcouronnes. Une nouvelle commune rejoint l'aventure : Corbeil-Essonnes ! L'orchestre compte six groupes pour ce nouveau cycle de cordes, bois et cuivres, répartis sur les différentes villes : trois groupes de cordes (Grigny, Corbeil-Essonnes et Évry-Courcouronnes), deux groupes de bois (Ris-Orangis et Évry-Courcouronnes) et un groupe de cuivre (Savigny-le-Temple). Avec leur chef d'orchestre, Benjamin Garzia, les enfants vont d'abord participer au projet à travers la danse et le chant. En première année, ils apprendront à interpréter par transmission orale (sans partition) le morceau Bransle de Champagne, de Claude Gervaise, et Kalinifta, un chant traditionnel gréco-italien, avant d'aborder un autre programme avec lecture de partition en deuxième année. En 2021-2022, la troisième année permettra de clore en beauté ce cycle original en travaillant à la réalisation d'une création en collaboration avec un compositeur. ■



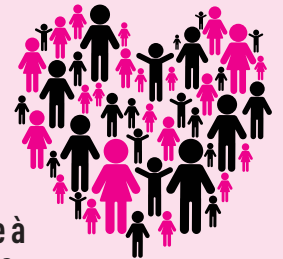
Ceci est une page FALC

Le Facile À Lire et à Comprendre ou FALC, c'est quoi ? C'est une information claire et accessible à tous. Il est nécessaire d'assimiler beaucoup d'informations pour pouvoir vivre en société. Beaucoup de personnes ont des difficultés de compréhension. La méthode FALC vise à rendre les informations plus accessibles à tous.

Tout savoir sur AVEC

AVEC

La difficulté d'accès à la langue française et au numérique existe partout. Grâce au dispositif AVEC, Grand Paris Sud, permet à ses habitants, sans distinction, de suivre un parcours d'apprentissage à la langue française et au numérique.



1 Qui est concerné ?

Cet enfant qui connaît trois ou quatre fois moins de mots que les autres quand il rentre à l'école maternelle et qui s'isole.



Ce parent qui ne peut pas lire les commentaires des enseignants sur les notes de son enfant.



Cet adolescent qui ne va plus au collège parce qu'il ne supporte plus de ne pas comprendre ce que les professeurs lui demandent.



Cette femme qui n'arrive pas à répondre à un formulaire en ligne et ne trouve pas d'emploi.



2 Les objectifs



3 À chacun son parcours

► Il peut :

- Soit se rendre tout seul à un guichet d'accueil
- Soit être accompagné vers ce guichet



► La personne qui le reçoit



► Un habitant souhaite apprendre la langue française ou se servir du numérique



L'écoute



Identifie, avec lui, son besoin de formation



Et lui propose la formation adaptée à ses besoins. (A-t-elle besoin de se débrouiller dans la vie quotidienne, de se former à un métier ?)

Ensuite, il pourra toujours revenir vers cette personne, ou une autre personne du réseau de guichets, pour discuter avec elle de son suivi de formation.



► Ou décider qu'à ce moment-là, les connaissances acquises lui suffisent



► Il pourra choisir de continuer plus loin son parcours



► Plus d'infos : grandparissud.fr





GRAND ANGLE



STAND-UP POUR LE CLIMAT !

Mobilisation générale face à l'urgence écologique ! Grand Paris Sud le WWF France, son partenaire, vous attendent les 23 et 24 novembre pour son « Stand-up pour le climat », un grand week-end de mobilisation. Avec son plan climat, l'agglomération veut faire bouger les lignes. Habitants, étudiants, associations, villes, entreprises, institutions... Nous sommes tous concernés ! Les questions liées à l'énergie vous intéressent ? Vous avez un projet pour consommer moins, mieux ? Vous voulez réconcilier la ville et la nature ? Participez à l'appel à projet lancé par l'agglomération jusqu'au 4 novembre et décrochez un prix pour mettre en œuvre vos propositions.

Rendez-vous les 23 et 24 novembre prochains au « Stand-up pour le climat » pour donner corps à la transition sociale et écologique du territoire ! »



Plan Climat

2018

concertation et élaboration
d'un programme d'action

24 juin 2019

signature du partenariat avec le
WWF France

25 juin 2019

aprobation et mise-en-œuvre
du projet du Plan Climat

11 octobre 2019

appel à projet « Prix Climat de Grand Paris Sud »

**23 et 24
novembre 2019**

grande manifestation « Stand-up pour le climat »

Fin 2019

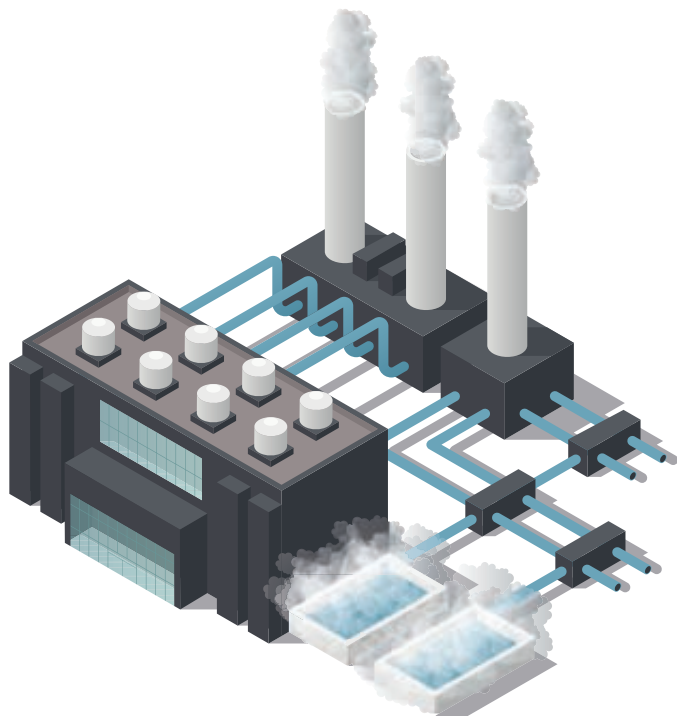
adoption définitive du Plan Climat

Un Plan Climat, pour quoi faire ?

Le Plan Climat, c'est une réponse locale aux enjeux globaux du changement climatique, mobilisant et impliquant l'ensemble des acteurs du territoire. Il s'agit d'enclencher un changement de modèle économique et sociétal permettant de préserver les ressources, d'anticiper la fracture énergétique, mais également les effets de l'évolution du climat et de s'en prémunir. Ce projet stratégique et opérationnel est développé pour une durée de six ans.

Le Plan climat prend en compte l'ensemble de la problématique climat-air-énergie autour de plusieurs objectifs :

- maîtriser les consommations énergétiques, en particulier les énergies fossiles ;
- réduire les émissions de gaz à effet de serre ;
- préserver la qualité de l'air ;
- développer la production d'énergies renouvelables et de récupération ;
- s'adapter au changement climatique.



Où en est-on ?

Le Plan Climat sera officiellement lancé le 1^{er} janvier 2020, même si l'agglomération et les communes du territoire ont d'ores et déjà initié de nombreuses actions en faveur de ce grand projet. Grand Paris Sud, territoire en transition sociale et écologique, poursuit et amplifie le mouvement !

D'ici 2030, on fait quoi ?

- On réduit de 20 % les consommations énergétiques des logements et de 21 % celles liées aux transports ;
- On multiplie par 5 la production des énergies renouvelables et de récupération en développant notamment les réseaux de chaleur ;
- On réduit de 45 % les émissions de gaz à effet de serre du territoire.

Le Plan Climat déjà en actions :

Sur la transition énergétique de proximité touchant le quotidien des habitants du territoire :

- ▶ Le défi des Familles à énergie positive :
 - 13,5 % d'économies d'énergie et 336 € d'économies/an en moyenne pour les foyers participant à l'initiative.

Sur la transition énergétique de l'agglomération :

- ▶ Les mobilités durables : large offre de transports en commun, Plan Vélo...
 - Vers 21% de consommation d'énergie en moins entre 2013 et 2030.

Sur la valorisation des ressources locales et productrices de valeur du territoire :

- ▶ Les réseaux de chaleur :
 - 1 réseau alimenté par la combustion des déchets > l'équivalent de 18 800 voitures en moins par an ;
 - 1 réseau alimenté par la biomasse > l'équivalent de 900 voitures en moins par an ;
 - 2 réseaux alimentés par la géothermie > l'équivalent de 7 500 voitures en moins par an ;
 - 1 réseau alimenté par la géothermie et la biomasse > l'équivalent de 700 voitures en moins par an. ■

À LA DÉCOUVERTE DE LA MAISON DE L'ENVIRONNEMENT

La Maison de l'Environnement, équipement de l'agglomération Grand Paris Sud situé à Vert-Saint-Denis, a une mission pédagogique et accueille tous les publics – scolaires, étudiants, simples curieux... Tout au long de l'année, elle propose de nombreuses activités, animations et manifestations, dans un cadre exceptionnel, pour sensibiliser ses publics à l'importance de changer nos façons de vivre au quotidien pour préserver notre environnement.

- ▶ Tél. : 01 64 10 53 95
- Mail : maison-environnement@grandparissud.fr
- Web : me.grandparissud.fr



Stand-up pour le climat : agissons pour faire bouger les lignes !

Ce week-end de mobilisation et de rassemblement se déroulera les samedi 23 et dimanche 24 novembre. Un événement unique et original pour faire bouger les lignes !

Cette manifestation de grande ampleur sera ponctuée par des animations culturelles et festives, et par des ateliers de sensibilisation et de réflexion. Vous pouvez y participer entre amis, entre voisins ou en famille. A l'occasion de ce Stand-up pour le climat, l'agglomération Grand Paris Sud lance un appel à projet inédit pour que chacun d'entre vous puisse être acteur de la transition écologique. Petits et grands, scolaires, actifs, retraités... Rejoignez le mouvement! ■

LE WWF FRANCE MOBILISÉ

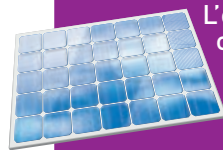


Pour cet événement important qui s'inscrit au cœur de sa mobilisation pour le climat, Grand Paris Sud s'appuie sur un partenariat avec le WWF France. L'ONG lui apporte son expertise et l'accompagne dans la mise en œuvre de la transition sociale et écologique du territoire. L'ONG sera présente les 23 et 24 novembre prochains pour échanger et co-construire les projets locaux qui permettront de lutter contre le dérèglement climatique.

Grand Paris Sud lance un appel à projet

L'agglomération lance un appel à projet ouvert à tous, autour de trois grandes thématiques. Il vous permet, à travers un projet défini, de proposer une idée ou une solution concrète aux enjeux climatiques actuels, au sein du territoire.

Les trois thématiques de l'appel à projet :



L'énergie consommer moins, mieux, autrement

Une agriculture locale et une alimentation saine et durable pour tous

Nature et ville en harmonie



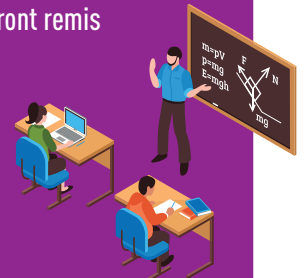
Une plateforme dédiée au dépôt des candidatures, planclimat.grandparissud.fr, est à votre disposition :

- Dépôt des candidatures jusqu'au 4 novembre ;
- Vote en ligne sur les projets les plus innovants à partir du 12 novembre ;
- Vote du jury lors du « Stand-up pour le climat », les 23 et 24 novembre ;

Les lauréats seront dévoilés le dimanche 24 novembre à l'occasion des animations organisées lors de ce 2^e jour de mobilisation. Deux prix seront remis aux meilleurs porteurs de projets :



Un prix « Plan Climat des écoles » destiné aux établissements scolaires



Un prix « Plan Climat Grand Paris Sud » destiné aux acteurs du territoire



Plus d'infos :

planclimat.grandparissud.fr



Des bonbons ou des sorts ? L'agglo fête Halloween !

VILLABÉ

▶ A l'occasion des vacances de la Toussaint, l'association des familles fête Halloween. Les ateliers d'arts plastiques, qui se déroulent au-dessus de la médiathèque Ramey, ouvriront la semaine des vacances scolaires par un stage de modelage organisé par Florence, artiste villabéenne, sur le thème Halloween

- Réservé aux enfants de 6 ans à 14 ans – Tarif 25 € – Du lundi 21 au mercredi 23 octobre, de 14h à 16h – Place Roland Vincent

▶ Venez regarder deux séances de cinéma solidaire en famille sur le thème d'Halloween. Des dessins animés hauts en couleur, au graphisme sublime, faisant la part belle à la musique, sur le thème du souvenir des disparus.

- Entrée/participation : au moins un produit d'épicerie ou d'hygiène par personne, qui sera donnés au CCAS pour ses distributions. Lundi 28 et mardi 29 octobre – Salle Duboz, place du Pâtis

▶ Un temps d'échange familial ouvert à tous autour de jeux de société sur le thème Halloween.

- Petits monstres acceptés – Gratuit sur inscription – Jeudi 31 octobre, à 15h – Maison des Associations, chemin d'Ambreville



NANDY

Des histoires qui font (un peu) peur pour Halloween.

- Lectures pour enfants à partir de 5 ans
Samedi 26 octobre, de 11h à 11h30 – Bibliothèque municipale Marguerite-Yourcenar

ÉVRY-COURCOURONNES

Démons, forces du mal et esprits maléfiques rôdent dans la patinoire. En ressortirez-vous vivant ?

- Vendredi 25 octobre, de 20h30 à 23h30 – Patinoire François Le Comte (Agora)

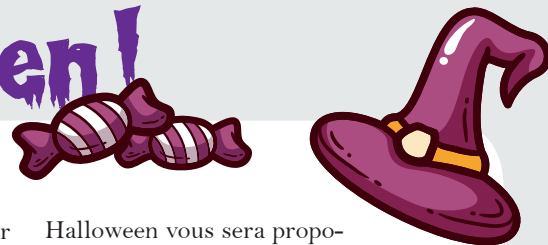
LISSES

C'est la semaine de la peur à la piscine du Long Rayage à Lisses. Au programme : trois dates et une multitude d'animations qui vous glaceront le sang. Frissons et épouvante seront au rendez-vous ! Les éducateurs sportifs de la piscine vous y attendent nombreux.

- Lundi 28, mardi 29 et jeudi 31 octobre 2019, de 16h à 18h – Piscine du Long Rayage à Lisses

CESSON

Pour étancher votre soif d'hémoglobine, une soirée



Halloween vous sera proposée. Au programme : projection d'un film « é-trippant », suivie d'un jeu de rôle « Horreur et fuite », animé par le club Durandal de la MLC Claude Houillon, le tout accompagné de pizzas et boissons. Les participants peuvent venir déguisés. De plus, du 1^{er} octobre au 31 décembre, la médiathèque met à disposition une sélection de films autour de la peur, de l'horreur, du gore. Une centaine de DVD seront disponibles au prêt. Pour bénéficier de ce service, il suffit d'être inscrit à la médiathèque (inscription gratuite).

- Mercredi 30 octobre, de 19h à minuit – Médiathèque George Sand

▶ **Retrouvez toutes les animations d'Halloween :** sur les différents sites internet des communes et sortir.grandparissud.fr





LA COUPOLE

La Coupole de Combs-la-Ville

« Moi je sors, et vous ? »

Avec ses deux salles de spectacle, le Théâtre et l'Arène, l'école municipale de musique et d'arts chorégraphiques, son cinéma et sa médiathèque, la Coupole a de quoi vous en mettre plein la vue cet automne.

► **Plus d'infos :**
La Coupole – 107, rue Jean-François Millet, à Combs-la-Ville
01 64 88 99 36
coupole.combs-la-ville.fr



Au cinéma

Un ciné-concert original autour du manga. Une soirée animée en partenariat avec le conservatoire. À 18h30, une conférence musicale gratuite sera proposée par Nathalie Dubois, Léo Giner et les élèves du conservatoire. À 20h30, venez assister à *Never ending man: Hayao Miyazaki*, un documentaire sur la vie de Miyazaki, l'un des plus célèbres réalisateurs de films de mangas pour les studios Ghibli.

► **Samedi 16 novembre**, à 18h30, au cinéma de la Coupole

L'orchestre des Concerts de Poche

Les Concerts de Poche ont créé en 2018 un orchestre composé de 15 musiciens de haut niveau qui portent la musique symphonique, les concertos et la création contemporaine dans les villages et les quartiers. Dirigé par David Walter, l'orchestre est accompagné de grands solistes, tels qu'Henri Demarquette et Vassilena Serafimova, ou de jeunes et talentueux musiciens, comme Kerson Leong.

En amont des concerts, des ateliers d'écriture, de création musicale et de chant choral sont organisés avec les habitants qui chantent en lever de rideau et interprètent les œuvres des compositeurs contemporains rencontrés lors des ateliers.

► **Samedi 7 décembre**, à 20h, au Théâtre de la Coupole

Côté théâtre

Entre bonbons et pains d'épices, créatures et maléfica, découvrez une histoire pleine de poésie et de frissons, où la véritable force est celle de l'imagination. Adaptée du célèbre conte des frères Grimm, *Hansel et Gretel*, la comédie musicale a été créée au Palais des Glaces, à Paris, en février 2014. ■

► **Samedi 14 décembre**, à 17h, au Théâtre de la Coupole

THÉÂTRE

Le Malade imaginaire revisité par la Comédie-Française

Classique incontournable et, non sans ironie, dernière œuvre écrite et interprétée par Molière, lui-même malade, cette pièce est une irrésistible satire sur la peur de la mort.

Argan, le « malade imaginaire », est hypocondriaque au dernier degré : parfaitement bien portant, il se croit très malade. C'est pourquoi il entend marier sa fille Angélique, qui aime Cléante, à Thomas Diafoirus afin de disposer d'un médecin à demeure... Mais Béline, sa seconde épouse, qui complotte pour profiter de son héritage, préférerait, quant à elle, envoyer la jeune fille au couvent. Convaincu par son frère de se faire passer pour mort, Argan découvre successivement la duplicité de sa femme et l'amour de sa fille Angélique. Il accède alors au désir de cette dernière, qui épousera Cléante, et, sur les conseils de son frère, décide de devenir médecin lui-même... Une mise en scène de Claude Stratz à ne manquer sous aucun prétexte! ■



📍 **Théâtre de Corbeil-Essonnes, à Corbeil-Essonnes**
 📅 **Le vendredi 15 et le samedi 16 novembre, à 20h30**
 ☎ **01 69 22 56 19 • theatre-corbeil-essonnes.fr**



MUSIQUE

Sona Jobarteh

Sona Jobarteh est née dans l'une des cinq principales familles Griot, en Gambie. La kora est un instrument traditionnellement joué par les hommes, jamais par les femmes. Sona est la femme qui a décidé de changer les règles. Reconnue pour ses talents de musicienne, sa voix captivante, ses mélodies contagieuses et sa grâce sur scène, elle s'est rapidement hissée sur la scène internationale. Sona et sa musique ont la capacité unique de toucher des publics de tous horizons et de toutes cultures. ■

📍 **Espace Prévert, à Savigny-le-Temple**
 📅 **Le vendredi 1^{er} novembre, à 20h30**
 ☎ **01 64 10 55 10 et scenedumonde.fr**



CIRQUE

Parbleu !

Voilà bientôt vingt ans que ces deux-là se tirent le maillot, avec une complicité toujours plus naturelle et un amour de la blague bien faite. Adeptes d'un « slow-cirque » aux situations absurdes et dérisoires, Jean-Paul Lefeuvre et Didier André excellent dans *Parbleu !*. De purs moments de magie et d'illusion dans ce spectacle intimiste et merveilleux! ■

📍 **Théâtre Éphémère, à Évry-Courcouronnes**
 📅 **Le mardi 5 novembre, à 20h**
 ☎ **01 60 91 65 65 et scenationaleeessonne.fr**





MUSIQUE Lou Doillon

Avec *Soliloquy*, Lou Doillon signe un 3^e album pop rock incroyable. Le retour somptueux d'une diva rock n'roll. Lou Doillon est une artiste, et une artiste qui s'expose. Après un deuxième album enregistré au Canada aux côtés du musicien de Taylor Kirk, la fille de Jane Birkin a débarqué l'an passé, ses chansons et obsessions sous le bras, dans la grotte de Benjamin Lebeau, du groupe électro The Shoes. Un certain nombre de riffs de guitares et de roulements de batteries plus tard, et après une autre collaboration avec Dan Lévy, producteur de The Do et Jeanne Added, Lou Doillon livre un album lumineux. Un album plaçant définitivement M^{lle} Doillon sur les traces de Patti Smith, PJ Harvey ou Feist. Rien que ça. ■

📍 **Théâtre Sénart, à Lieusaint**
 📅 Le samedi 30 novembre, à 20h30
 ☎️ 01 60 34 53 60 • theatre-senart.com

LES RENCONTRES 2019

Partez à la découverte de l'artisanat de l'Afrique de l'Ouest. Cet événement vous offre pendant une quinzaine de jours une programmation riche de rencontres et d'échanges. Pour l'occasion, le domaine de Réau a élaboré une création originale : un macaron spécial aux saveurs bissap et menthe. Miam !

▶ Plus d'infos : sortir.grandparissud.fr

7 NOVEMBRE

Jam Session avec Magnetic Ensemble

Venez faire un bœuf musical, partager la musique autour d'un verre, faire des rencontres, vous amuser et jammer ! Les profs de Musiques actuelles et Jazz du Conservatoire à Rayonnement Départemental feront l'ouverture. Sur cette session, c'est le groupe Magnetic Ensemble qui animera et se fera un plaisir de jouer avec vous ! Musiciens et musiciennes de l'Essonne n'hésitez pas à venir participer à la Jam Jazz incontournable en entrée libre !

📍 **Le Plan, à Ris-Orangis de 20h à 23h**
 ☎️ 01 69 02 09 19 • leplan.com

8 NOVEMBRE

Nusky, Bekar et Stensy

Soirée Hip Hop tendance avec la nouvelle vague française du style ! Qu'il évolue en groupe ou en solo, Nusky est toujours au carrefour de plusieurs influences qui en font un artiste à part sur la scène rap française. En 2018 Bekar sortait « Bye Bye », premier extrait de son projet : schémas de rimes et placements particuliers, l'engouement est immédiat. Quant à Stensy, c'est en 2017 qu'il se dévoile au public avec un premier projet baptisé Rotations avec un univers aux résonances urbaines, éminemment dans l'air du temps, à mi-chemin entre trap, pop et cloud rap.

📍 **L'Empreinte, à Savigny-le-Temple, de 20h à 23h30**
 ☎️ 01 64 41 70 25 • lempreinte.net

12 NOVEMBRE



Prévert par Yolande Moreau et Christian Olivier

Les vers de Prévert chantent

l'amour et la fraternité, épinglent le pouvoir et la misère. Entendre Yolande Moreau se glisser dans cet univers si bien assorti au sien, l'écouter chanter, dire, avec ce qu'elle porte de poésie, est comme une évidence. Avec Christian Olivier, auteur compositeur fondateur des Têtes Raides, ils forment un duo décalé, plein de truculence et de liberté.

📍 **Centre Culturel Robert Desnos, à Ris-Orangis, à 20h**
 ☎️ 01 60 91 65 65 • scenenationaleessonne.fr

12 NOVEMBRE



Alain Souchon

« Quand j'serai KO, poussé en bas, par des plus beaux, des plus forts que moi, est-ce que tu m'aimeras encore ? ... » Alain Souchon est encore très loin du KO. Alain Souchon fait partie de nos vies. De toutes nos vies. Ses merveilleuses chansons ne les ont peut-être pas changées, mais il ne fait guère de doute qu'elles nous ont aidés à avancer en souriant.

📍 **Théâtre Sénart, à Lieusaint, à 20h**
 ☎️ 01 60 34 53 60 • theatre-senart.com

23 NOVEMBRE

L'Orchestre d'Harmonie de Moissy-Cramayel vous invite à partir en voyage

Julien et Meyhart seront vos guides dans les différents pays visités grâce aux titres interprétés par les musiciens, mais aussi par Christine de Che Calda Voce, Jean, accordéoniste, et Anaël Sonneur au Southern Seaforths Pipe Band.

📍 **La Rotonde de Moissy-Cramayel, à Moissy-Cramayel, à 17h**
 ☎️ Contact et réservation : Claudine Spriet au 06 46 57 40 73 • cinema-larotonde.fr

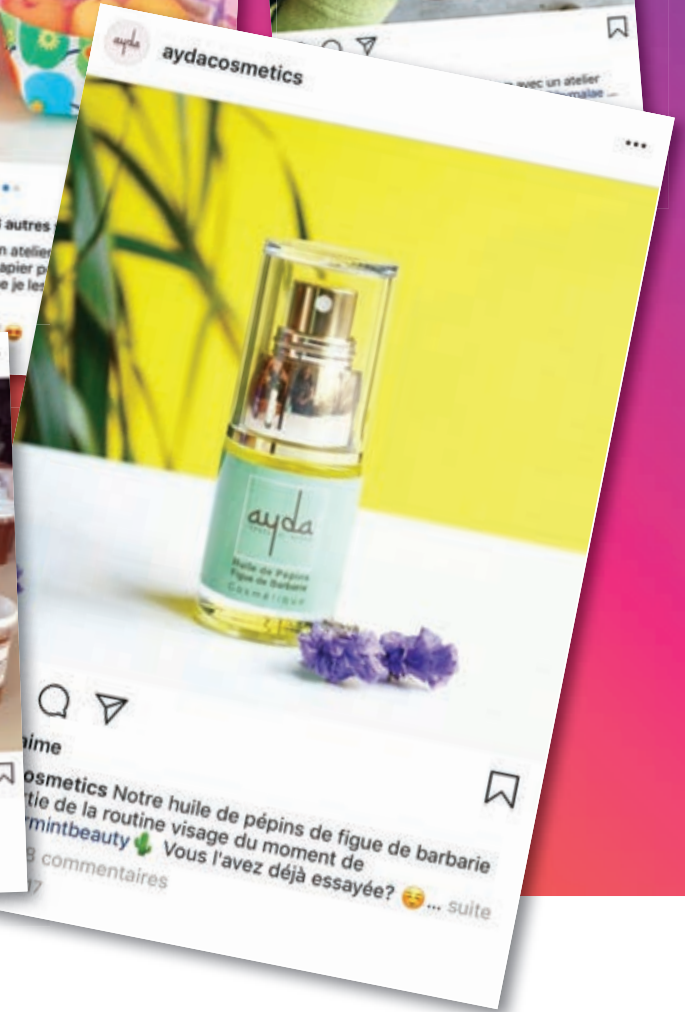


Instagram

L'INST'AGGLO



► Dans ce numéro, les producteurs locaux à l'honneur



351 608 J'aime



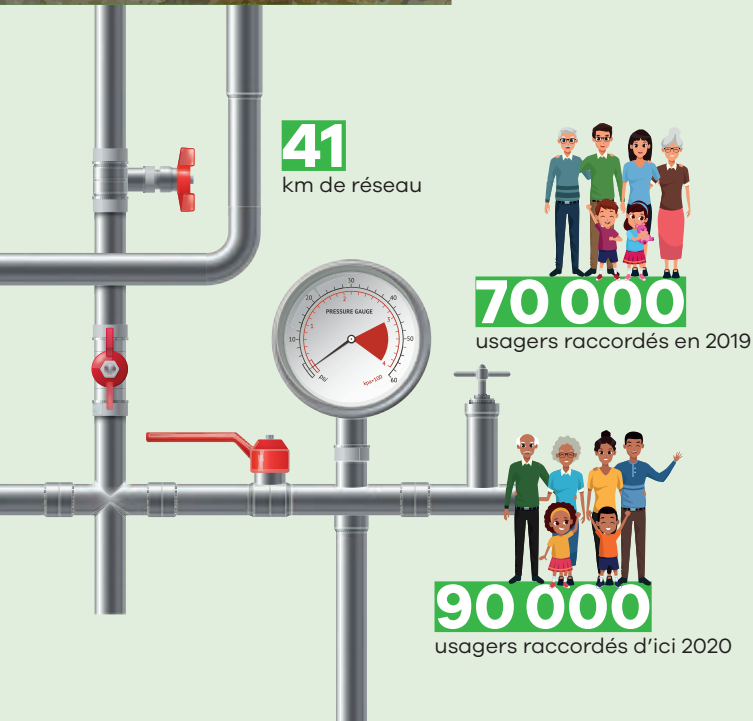
Partagez avec nous vos plus belles images en nous contactant sur Instagram





Le réseau de chaleur d'Évry-Courcouronnes allie écologie et économie

Depuis plusieurs années, Grand Paris Sud favorise le recours aux énergies propres, locales et économiques. Le développement des énergies renouvelables et de récupération devient un outil essentiel pour atteindre les objectifs que le territoire s'est fixé dans le cadre du Plan Climat-Air-Energie Territorial. Grand Paris Sud s'est lancée le défi d'offrir à ses habitants un service public de l'énergie respectueux de l'environnement grâce aux réseaux de chaleur, alimentés par des énergies renouvelables. Le réseau de chaleur concilie confort et ambition environnementale pour tous. C'est un circuit court performant, durable et solidaire. Il permet une baisse importante des émissions de gaz à effet de serre.

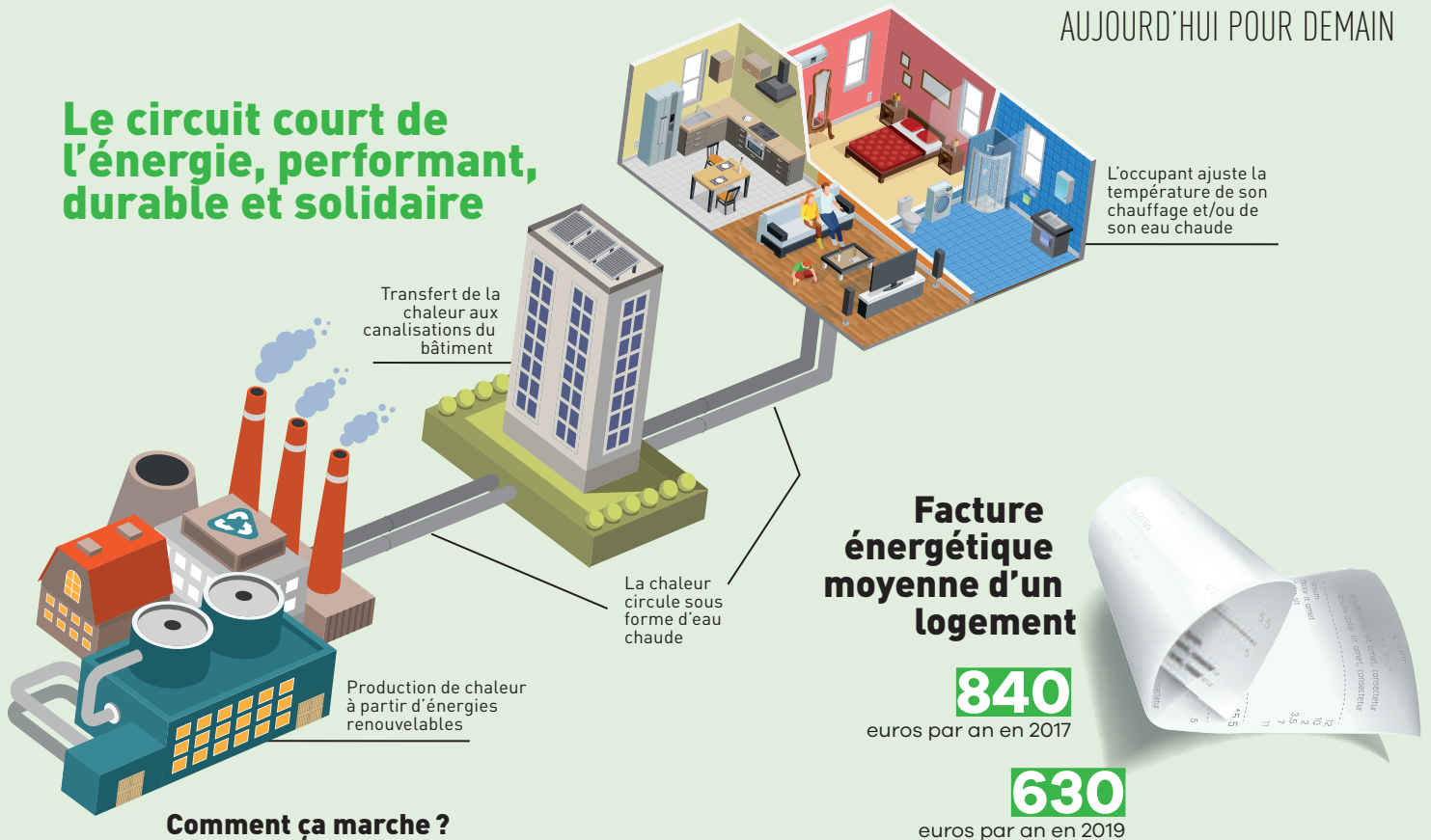


Les objectifs du Plan Climat en matière d'énergie

- Multiplication par cinq de la production des énergies renouvelables entre 2013 et 2030
- Couverture de 30 % des consommations énergétiques de chaleur par des énergies renouvelables en 2030, notamment grâce au développement des réseaux de chaleur

► projets.grandparissud.fr/chauffage-urbain

Le circuit court de l'énergie, performant, durable et solidaire



Comment ça marche ?

Un réseau de chaleur est un système de production de chauffage et d'eau chaude sanitaire collectif à partir d'énergie renouvelable, de récupération ou d'énergie fossile, à l'échelle d'un territoire. La chaleur est distribuée sous forme d'eau chaude à travers un réseau souterrain de canalisations jusqu'au pied des immeubles et bâtiments raccordés. Les usagers peuvent alors régler leur chauffage ou leur eau chaude simplement.

L'agglomération accompagne Évry-Courcouronnes dans sa transition écologique

Depuis deux ans, la ville d'Évry-Courcouronnes, pionnière en matière d'avancées écologiques urbaines, a bénéficié d'aménagements d'envergure pour son réseau de chaleur dénommé Grand Paris Sud Énergie Positive. Sept kilomètres de canalisations ont été créés pour le raccorder à l'écosite de traitement des déchets de Vert-le-Grand. L'intégration de la chaleur de récupération issue des déchets a permis au réseau de chaleur d'atteindre 55 % d'énergies renouvelables. L'objectif étant de passer à 80 % d'ici 2022 grâce à une installation de géothermie.

Autre avantage : les usagers ont fait une économie de 25 % en moyenne sur leur facture énergétique, permettant dans le même temps de réduire la précarité énergétique de 30 %. Aujourd'hui, 25 000 logements (33 000 en 2030) bénéficient de ce service à Évry-Courcouronnes.

L'agglomération a récemment choisi de classer ce réseau de chaleur, rendant ainsi obligatoire le raccordement de tous les nouveaux bâtiments situés dans les zones de développement prioritaire, ainsi que les immeubles existants du secteur nécessitant d'importants travaux de rénovation. ■



Diminution des émissions de CO₂ de **70 000** tonnes à **22 000** grâce au passage aux **énergies renouvelables**, soit l'équivalent de **18 800** voitures en moins par an



Un Magellan rénové pour les créateurs d'entreprise

► Plus d'infos :

7 rue Montespan
91000 Évry-Courcouronnes
01 69 47 60 00
► creermonentreprise.grandparissud.fr
► magellan@grandparissud.fr

Les jeunes entreprises du territoire ont désormais un nouveau toit, tout beau, tout neuf, pour les abriter et les faire grandir.

Géré par Grand Paris Sud, Le Magellan – l'une des deux pépinières du territoire – est l'un des principaux équipements économiques dédié aux développeurs de projets. Il a bénéficié, pendant deux ans, d'une rénovation complète qui prend tout son sens lorsque l'on sait que les sociétés en devenir ont besoin de conditions optimales pour se construire et se développer.

Sur quatre niveaux – et en accès libre et sécurisé 24h/24 – le bâtiment compte 81 locaux, dont environ 70 bureaux allant de 13 à 44 m², une grande salle de conférence (environ 60 personnes), de nombreuses salles de réunion, une cuisine fonctionnelle et agrandie, des espaces de co-working très appréciés par les travailleurs indépendants, le tout accessible pour les personnes à mobilité réduite. Le Magellan propose aussi 5 ateliers de 99 à 172 m² permettant une activité de production et de stockage importante. La structure rend possible une mise en réseau précieuse et un accompagnement des entreprises naissantes. L'avantage de la pépinière et de l'hôtel d'entreprises, c'est aussi une grande souplesse de fonctionnement, avec, par exemple, des préavis très courts, permettant de s'adapter aux besoins des entreprises (besoin d'un bureau plus grand ou plus petit, départ du Magellan pour une implantation durable sur le territoire...).

Les open petits-déjeuners

Voici un exemple de l'accompagnement collectif que propose le Magellan. Chaque mois, une rencontre thématique est animée par des experts. Elle traite de nombreux sujets (les réseaux du territoire, la gestion du temps, le financement de la croissance...). Gratuits, les open petits-déjeuners s'adressent à tous : entreprises hébergées en équipement économique, mais aussi porteurs de projets et jeunes entrepreneurs implantés sur le territoire.

Le Magellan en bref, c'est :

- une pépinière qui accueille et accompagne les entreprises de moins de 4 ans (après un passage devant un jury de sélection);
- un hôtel d'entreprises ouvert à toutes les sociétés (permettant d'y rester 9 ans au maximum);
- des locaux à partir de 260 € HT le m²/an tout inclus (loyer, charges, services, accompagnement...);
- 2 espaces de co-working ouverts à tous (8 € HT la demi-journée et 15 € HT la journée). ■

AOTech, au plus près de la course automobile

Direction Tigery pour découvrir le simulateur automobile de l'entreprise AOTech. Cette société offre une expertise complète aux professionnels de l'automobile pour améliorer le pilotage et les performances sur circuit. Fernando Alonso, Mark Webber sont autant de grands pilotes qui sont passés par leur simulateur. À nous !

En immersion complète

Impressionnant ! Une grande pièce où trône le fameux simulateur. Fameux, et pour cause ! C'est le simulateur officiel des 24 heures du Mans. Depuis 2015, l'organisateur de la compétition impose aux pilotes une formation chez AOTech, suite à de nombreux incidents liés à la grande diversité de pilotes et de véhicules participant à la course mythique. Sur 360°, un écran géant alimenté par 3 vidéo-projecteurs entoure une voiture monoplace. Une plateforme et 6 énormes vérins soutiennent le véhicule engagé dans une structure en carbone. À l'intérieur de l'habitacle, un siège, des pédales ainsi qu'un volant plus vrai que nature. De quoi reproduire des sensations intenses. On s'y croirait !

Allô ! Ici le centre de contrôle !

Derrière une grande baie vitrée, micros et ordinateurs permettent à AOTech de communiquer avec le pilote. L'ingénieur est en lien permanent avec lui et lui apporte une aide précieuse pour la conduite. Choix du circuit, de la voiture, des conditions climatiques... Tout est possible ! Ces outils permettent de gérer de multiples données en temps réel, très utiles pour les débriefings entre chaque session sur le simulateur.

► Plus d'infos :

aotech.fr



L'expertise

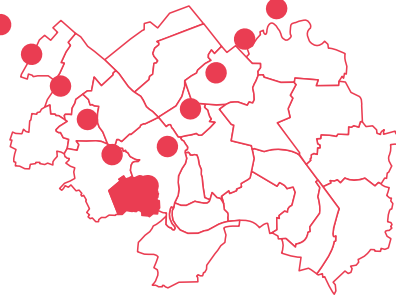
Le cœur de métier de l'ingénierie automobile est extrêmement technique. Tous les ingénieurs d'AOTech ont un lien avec le milieu de la course automobile. Au-delà de leur capacité de conseil aux pilotes lors des sessions sur le simulateur, ils peuvent aussi se déplacer sur les courses. Une grande force ! En effet, cela leur permet de pouvoir répondre au mieux aux besoins de leurs clients en conditions réelles.

Bien implanté au sein de la Fédération Française du Sport Automobile, AOTech fait figure d'exemple en matière d'innovation. Aussi bien contacté par des pilotes que par des entreprises de l'ingénierie automobile, AOTech propose une gamme de services complète et étendue. Ne vous y trompez pas, leur simulateur n'est pas un simple manège à sensations destiné à l'usage récréatif. C'est un bijou de technologie, développé par des ingénieurs passionnés. En France, c'est aujourd'hui le plus connu et reconnu. ■





Villabé, à la ville comme à la vigne



Patrice Duboz, président de l'association le « Sarment villabéen »



1

DR

Patrice Duboz est un enfant de Villabé. Avec ses parents, il a même vécu dans les locaux de la mairie. D'ailleurs, l'ancienne école des filles, devenue une salle municipale, porte même le nom de son père, Roger Duboz. Villabé, c'est une commune située au sud-est de Grand Paris Sud. Le village historique s'était établi sur un des coteaux descendant vers l'Essonne, autrefois couvert de vignobles. Au fil des années, le bourg s'est étendu sur l'ensemble des coteaux existants en préservant un large vallon, aujourd'hui connu sous le nom de « Cirque de l'Essonne ». Qui de mieux que Patrice Duboz, Président de l'association le « Sarment villabéen » – cultivateur de la dernière parcelle de vignes de la commune pour faire revivre les traditions – et nous faire découvrir cette ville du territoire?

Très actif sur les plans associatif et citoyen, ce retraité souriant affectionne aujourd'hui particulièrement de faire vivre son association, née en 2005. Grâce aux bénévoles, un petit musée a vu le jour, « La Cave » (1), et d'anciens outils et objets ayant servi au travail de la vigne y sont exposés. Mais une cave, il y en a aussi une vraie (2), où est stocké le vin de l'association. Pour boucler la boucle, Patrice Duboz nous entraîne découvrir les vignes exploitées par ses garants du patrimoine local.

En chemin, première halte devant l'ancien bâtiment de la gare de Villabé, transformé en maison des associations (3). Un peu plus loin, la façade en pierre meulière de l'ancien lavoir-abreuvoir (4), restauré en 1998, abrite la halte-garderie de la commune. Continuons... À quelques rues de là, Monsieur Duboz attire notre attention sur un petit édifice qui est en fait l'ancien réservoir d'eau transformé en... abribus! (5). Mais... Nous voilà déjà arrivés à bon port: la parcelle de vigne (6) entretenue par le « Sarment villabéen », baignée par les derniers rayons du soleil de cette fin d'été. L'occasion pour notre hôte de nous parler de la récolte tout juste achevée du raisin, prêt à être pressé. Vivement la dégustation (avec modération)! ■

Plus d'infos :
villabe.net et le-sarment-villabeen.e-monsite.com





DR

2



©poudou99 • Wikipédia

3



4

DR



5

DR



6

DR

La Notorious Family, un collectif de serial rieurs !

Des humoristes « nouvelle génération » qui crèvent l'écran sur Instagram, Youtube et les autres réseaux sociaux. Des centaines de vidéos à leur actif, des milliers de « vues » et de « likes », rencontre avec la Notorious Family !



instagram.com
@notorious_family



youtube.com
Notorious Family



Pour la plupart originaires d'Évry, ils sont étudiants ou très jeunes actifs, mais surtout amis et humoristes amateurs. Depuis 2012, alors qu'ils étaient encore au collège, ils n'ont cessé de se faire remarquer sur les réseaux sociaux en faisant rire toute une génération. Ils débutent en créant des vidéos humoristiques d'environ 8 minutes destinées à Youtube, puis ils en réduisent la durée pour les partager sur Instagram, Facebook et Twitter. Jonathan, Jefferson, Dane et Bahi forment le noyau dur de cette bande de copains. Au fur et à mesure, d'autres se sont greffés au groupe et, aujourd'hui, c'est une vraie petite équipe d'une dizaine de jeunes qui écuement le Web avec un objectif : diffuser leur humour décalé !

À la base, comme tous les ados de leur âge, ils font des photos et des vidéos qu'ils publient sur les réseaux. Et un jour, ça buzze ! La machine est lancée, la Notorious Family se prend au jeu et développe ses pratiques. Plus d'implication et de temps consacré aux réseaux sociaux. Chacun met sa pierre à l'édifice. En découle des concepts originaux et des créations pleines d'imagination ! Même s'ils abordent tous les sujets, leur marque de fabrique fait clairement référence aux jeux vidéo, aux mangas et à certains films du genre. L'explication est simple : leur enfance a été bercée par Dragon Ball Z, Mortal Combat, One Pièce, Tekken...

De l'idée à la réalisation, tous les projets de la Notorious Family sont réalisés à Grand Paris Sud. C'est ici que se trouvent leurs racines et qu'ils puisent l'inspiration pour traiter de sujets bien plus sérieux, comme la stigmatisation des jeunes de banlieue. Sans jamais oublier l'indispensable dose d'humour qui les caractérise ! Raison pour laquelle des médias urbains comme OKLM Radio ou Trace TV n'ont pas manqué de les remarquer. Aujourd'hui, la joyeuse bande souhaite poursuivre la production de vidéos tout en se professionnalisant pour continuer à alimenter les réseaux sociaux avec de nouveaux contenus de qualité. Chacun d'entre eux aspire aussi à évoluer dans son domaine de prédilection : acting, mannequinat, écriture de scénario, réalisation...

Longue vie à la Notorious Family! ■





Le barbier de Sév... Savigny-le-Temple !

Un effet de mode, presque un fait de société. C'est indéniable: de plus en plus d'hommes se laissent pousser la barbe. Par esthétique, par mimétisme... Et les experts du poil ont bien compris l'opportunité qui s'offrait à eux. Les barbiers sont de retour et réinventent leur métier, tout en respectant la tradition. Du professionnalisme, de l'envie, de la passion. Et du style. À l'image de Fares Kherfi, barbier à Savigny-le-Temple.

En 2019, Monsieur Kherfi décide d'ouvrir son propre salon à Savigny. C'est l'aboutissement d'un long cheminement. Le projet d'une vie. Depuis toujours, il coiffe et taille des barbes. C'est son grand frère qui lui met une paire de ciseaux et une tondeuse entre les mains. Il ne les lâchera jamais. Durant des années, il exerce pour des salons parisiens avant de se mettre à son compte, en 2013, dans la capitale. La vie suivant son cours, Fares, Savinien depuis de nombreuses années, souhaite pratiquer là où il vit, pour profiter pleinement de sa famille et d'un quotidien plus serein. « Travailler près de chez moi, c'est me consacrer davantage à mon métier », précise-t-il. Une occasion, aussi, de faire vivre sa ville. Depuis six mois, il a donc ouvert Art'Cut Hair, aux Arcades, un secteur à reconquérir. Le barbier, lui, redouble d'efforts pour rester un commerce de proximité. « L'avenir est ici », soutient-il.

En participant à la vie locale et commerçante, Fares

commence « à vraiment découvrir la commune et les habitants qui y vivent ». Son souhait: développer son entreprise. Elargir son domaine d'activité à la coiffure pour femme « et, pourquoi pas, me tourner vers des activités parallèles comme l'onglerie », ajoute-t-il. Son salon, sur deux étages, le permet largement. C'est aussi pour lui une garantie supplémentaire de faire vivre son commerce. Pour mettre en place un cadre favorable à la réussite de son entreprise, le patron des lieux compte sur le réseau local, mais aussi sur l'investissement du bailleur qui gère ce secteur, pour lui redonner un lustre qui lui fait cruellement défaut.

Près de Fares, une panoplie de blaireaux et de lames, qu'il manie avec dextérité. C'est d'ailleurs le bouche-à-oreille et les nombreux lieux où il a pratiqué qui l'ont fait connaître. Aujourd'hui, la plupart de ses clients ont décidé de le suivre. Sa bonne humeur n'y est probablement pas pour rien. Définitivement, ce barbier est tout sauf barbant! ■

► **Plus d'infos :**
5 rue des Arcades
77176 Savigny-le-Temple
01 75 18 68 22
artcuthair.com



 [instagram.com](https://www.instagram.com/artcuthair)
@artcuthair

 [facebook.com](https://www.facebook.com/ArtCutHair)
Art'Cut Hair



Savigny- & Moissy changent de

Les villes de Savigny-le-Temple et de Moissy-la-Mare, ont engagé depuis plusieurs mois des travaux de rénovation, ont engagé depuis plusieurs mois des travaux de rénovation de leurs habitations et leur offrir des espaces publics.

Du côté de Savigny, avec le projet de renouvellement urbain du Miroir d'eau, qui poursuit son évolution, plusieurs commerces ont pu se re-installer au pied du deuxième bâtiment d'habitation dans des locaux tout neufs. Un salon de coiffure, une banque et une pharmacie auxquels est venu s'ajouter une nouvelle superette, ne manqueront pas de faire vivre le quartier. En automne, la Police municipale et un bureau de poste prendront également leurs quartiers dans de nouveaux locaux. À noter également, durant les vacances de la Toussaint, le lancement d'un chantier en partenariat avec l'agglomération Grand Paris Sud pour procéder à une réfection partielle de la chaussée et des trottoirs rue de la Grange et avenue des Régalles. Une collaboration inédite pour des voiries communautaires : la ville se chargera du remplacement des bordures et revêtements des trottoirs alors que Grand Paris Sud prendra en charge le traitement de la chaussée. La commune bénéficiera également de travaux de voirie, réalisés par l'agglomération dans la zone d'activité (notamment rue du Laiton et rue de l'Orée du Bois). ■

Rendez-vous sur
savigny-le-temple.fr



À Moissy, l'automne est synonyme de réaménagement. Le centre-ville, notamment, connaîtra des évolutions notables, avec la création d'un espace de détente et de jeux avec balançoires sur l'espace vert devant La Poste. Une nouvelle aire de jeux pour enfants sera réalisée devant la police municipale. L'ensemble du site sera protégé par des écrans végétaux, de chaque côté de l'avenue Philippe-Bur, et un tout nouveau parvis en grès viendra s'intégrer au même endroit. Ces aménagements permettent de réorganiser les espaces et d'offrir au marché de la ville une place unique et plus spacieuse qui pourra également accueillir des événements festifs. Après les travaux de réhabilitation des réseaux

d'assainissement (comprenant ceux entre les rues Bajot et du Marchais Basson), effectués sous l'égide de l'agglomération, de nouveaux mobiliers seront installés de part et d'autre de l'avenue. Au final, c'est l'ensemble de l'avenue Philippe-Bur qui sera totalement réhabilitée. Coût des travaux : 2,4M €, dont 1,9M € financé par Grand Paris Sud et 500 000 € par la commune.

L'artiste L7M s'est illustré en septembre, en réalisant une fresque colorée sur le pignon d'un immeuble de l'avenue Philippe-Bur. En effet, depuis plus de deux ans, Grand Paris Sud apporte de la couleur sur le territoire en faisant appel à des street artistes. Cette fresque a marqué le début d'importants travaux de rénovation que le bailleur 1001 Vies effectue sur son patrimoine dans la ville. ■



► **Rendez-vous sur**
moissy-cramayel.fr



Le-Temple -Cramayel visage

Moissy-Cramayel, en coordination avec l'agglomération, effectue des travaux de réaménagement pour améliorer le cadre de vie des habitants et embellir les espaces publics repensés et embellis.

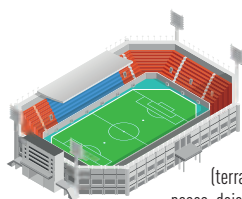




©David Armstrong

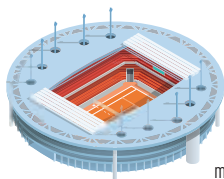
Sports en fête à Grand Paris Sud !

Les équipements sportifs de Grand Paris Sud



960

Équipements sportifs (terrains de tennis, gymnases, dojos, boulodromes...)



61

Types d'équipements différents



10

piscines



7

golfs



143

disciplines sportives

Une équipe de karting de Grand Paris Sud aux championnats du monde

Le Bondouflois Anthony Le Boulc'h a créé en 2017 la « Team Tunzini Kart », une équipe de karting d'endurance loisir 4 temps. Avec un rêve : se qualifier pour les championnats du monde Sodi World Series. Plus de 4 000 formations dans le monde tentent chaque année de faire partie des quarante meilleures sélectionnées pour participer à l'événement. Cet été, à Lignano, en Italie, la « Team » a disputé la finale mondiale : une épreuve d'endurance qui se déroule sur douze heures non-stop. Et elle a pris une magnifique 9^e place après être partie 24^e sur la ligne de départ ! Pour la saison à venir, un seul objectif : faire au moins aussi bien. L'équipe est actuellement 3^e du classement mondial et 1^{re} équipe française. Roulez jeunesse !

Les vendredis soir à la patinoire François-Le-Comte

La patinoire François-Le-Comte, qui a rouvert ses portes le 12 septembre après un petit break estival, revient plus innovante que jamais avec ses fameuses soirées à thèmes, régulièrement, le vendredi, de 20h30 à 23h30 ! En octobre, il

Il y aura évidemment la soirée spéciale Halloween le 25, mais nous vous invitons tout particulièrement à venir découvrir la petite nouvelle sur les mangas! Vous êtes fan de BD japonaises et de Cosplay? N'hésitez pas à venir déguisé en votre héros de manga préféré! Rendez-vous le vendredi 22 novembre. Sans oublier la soirée Années 2000 le 1^{er} novembre!

► **Plus d'infos :**
patinoire.grandparissud.fr

Du nouveau dans les piscines d'Évry-Courcouronnes !

Jetez-vous à l'eau à Évry-Courcouronnes! La piscine Jean Taris propose des activités comme l'aquagym ou le jardin aquatique. Mais avec un petit plus qui change tout: leur accessibilité. En effet, ces temps ludiques et sportifs sont adaptés aux personnes handicapées. Ils sont organisés tous les mardis, de 16h à 17h.

Bonne nouvelle pour les adeptes de l'adage « l'avenir appartient à ceux qui se lèvent tôt »! Depuis début septembre, des créneaux dédiés, notamment aux personnes qui travaillent, ont été ouverts à la piscine de l'Agora les mardis et jeudis, de 7h30 à 8h30. Rien de mieux que piquer une tête avant d'aller au boulot! Alors, chiche? ■

► **Plus d'infos :**
piscines.sortir.grandparissud.fr

À Grand Paris Sud, le sport, c'est dans notre ADN !
 Recevez toute l'actualité de vos clubs dans notre newsletter mensuelle. Résultats sportifs, vidéos, dossiers, agenda des événements sportifs... Rendez-vous sur grandparissud.fr/newsletter pour vous inscrire!

En bref

VEZ FRISSONNER À LA PISCINE DE LISSES

Lundi 28, mardi 29 et jeudi 31 octobre, vampires, loups-garous, morts-vivants et monstres visqueux se donnent rendez-vous à la piscine du Long Rayage de Lisses. Tous les après-midis, de 16h à 18h, participez aux chasses aux sorcières, aux courses aux araignées et autres activités effrayantes qui vont vous faire hurler... de rire!

VTT NOCTURNE À BONDOUFLE

Grande première à Bondoufle : Le club de cyclotourisme et VTT local organise sa 1^{re} nocturne VTT! Ouverte aux non-licenciés, elle

se déroulera le 30 novembre pour 37 km de balade sous les étoiles. Une bonne soupe à l'oignon attendra les courageux à l'arrivée!

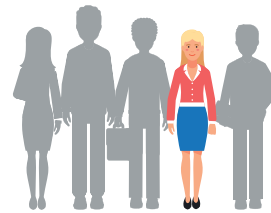
► Renseignements et inscriptions : baccyclovtv.free.fr

LA GYMNASTIQUE REVIENT À COMBS-LA-VILLE

Le rendez-vous des amoureux de la gymnastique fait son retour dans la belle enceinte du complexe sportif Salvadore Allende les 16 et 17 novembre. La crème de la discipline sera réunie pour ce 23^e Tournoi International, un spectacle à ne pas manquer!

► Renseignements et réservations : cacv-gym.com

Une dynamique sportive



1/5 habitant
 pratique un sport dans un club de l'agglomération

Les disciplines les plus pratiquées à Grand Paris Sud



GPS soutient le sport de haut niveau et les associations

70 000
 licenciés dans une fédération sportive

73
 fédérations sportives différentes (plus de 100 disciplines)

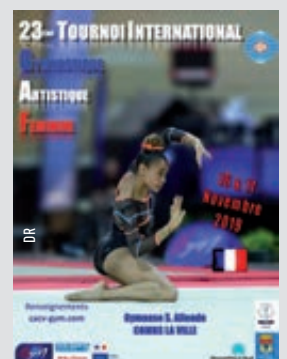
72
 sportifs de haut niveau soutenus par l'agglomération

Challenge Grand Paris Sud
 9 courses pour le challenge GPS en 2019 et 10 en 2020

20
 clubs sportifs de niveau international

1
 course exclusivement réservée aux femmes pour soutenir la recherche contre le cancer : la Sénartaise

625
 associations sportives



STAND-UP pour le climat Grand Paris Sud

23

NOV
13h30 - 18h30

24

NOV
13h30 - 18h30

ARTISTES
ATELIERS
ANIMATIONS



Jusqu'au
4 novembre

Participez à l'appel à projets

Énergie • Alimentation & Agriculture • Nature & Ville

planclimat.grandparissud.fr



Grand Paris Sud.fr

Seine-Essonne-Sénart