



Grand Paris Sud

Seine-Essonne-Sénart Le magazine d'information
de la communauté d'agglomération

DR



**MANGER SAIN
ET LOCAL À
GRAND PARIS SUD**

grandparissud.fr



SOMMAIRE

S'abonner aux newsletters de Grand Paris Sud

Recevez régulièrement les actualités du territoire
L'agglomération vous propose quatre newsletters thématiques au choix :

- **Grand Paris Sud** : actualités locales / pratiques de l'agglomération (périodicité hebdomadaire, envoyée le lundi)
- **Sortir** : actualités loisirs, bons plans, idées de sorties... (périodicité hebdomadaire, envoyée le jeudi)
- **Économie** : actualités économiques, emploi et formations (périodicité mensuelle)
- **Sport** : vidéos, actualités sportives, rendez-vous, résultats... (périodicité mensuelle)

► Pour vous abonner :
grandparissud.fr/newsletter



N° 35

Mai/Juin 2021

Le magazine d'information de la communauté d'agglomération



Grand Paris Sud
Seine-Essonne-Sénart

Directeur de la publication : Michel Bisson
Directrice de la communication : Jeanne Rebuffat
Responsable du service rédaction / médias : Nicolas Alix
Rédactrice en chef : Catherine Guyennot
Ont contribué à la rédaction : Christelle Donger, Nicolas Gervais, Catherine Lengellé, Geneviève Margarit, Aliénor Perignon et Leslie Sevestre
Maquette : Thierry Pinchon
Crédits photos : Eric Miranda
Contact : webmaster@grandparissud.fr
Impression : Imprimerie Desbouis Grésil • 144 224 ex.
Dépôt légal à parution. © Tous droits réservés
Grand Paris Sud • Mai/Juin 2021

► Retrouvez notre actualité sur :
grandparissud.fr



Et suivez-nous aussi sur...



[linkedin.com](https://www.linkedin.com/company/grand-paris-sud)
Grand Paris Sud



[instagram.com](https://www.instagram.com/grandparissud)
@grandparissud



[facebook.com](https://www.facebook.com/grandparissud)
grandparissud



[twitter.com](https://www.twitter.com/grandparissud)
@grandparissud



[youtube.com](https://www.youtube.com/grandparissud)
Grand Paris Sud

ACTU 24 SUR 24



8 GÉOTHERMIE : UNE ÉNERGIE PROPRE PLEIN D'AVENIR

AUJOURD'HUI POUR DEMAIN



23 CIRQUE DE L'ESSONNE, LA NATURE FORMAT XXL

GRAND PARIS SPORT



26 LA SÉNARTAISE 2021 : CONNECTÉE ET SOLIDAIRE



L'alimentation est un enjeu majeur.

En un siècle, nous avons radicalement changé notre manière de nous nourrir. Un chiffre pour en prendre la mesure : en France, nous sommes passés de 7,2 kg de légumes consommés par an par personne à 1,7 kg ! Avec des conséquences sur la santé, avec une explosion des maladies cardiovasculaires, du diabète et de l'obésité, sur l'environnement, avec des émissions massives de gaz à effet de serre, sur le commerce extérieur, avec des recours massifs aux importations de soja pour l'élevage industriel, etc.

À un bout de la chaîne, cela impose une prise en compte forte, au niveau national et européen. À l'autre bout, l'action est individuelle. C'est le Défi « Familles à alimentation positive » que nous avons lancé et qu'ont choisi de relever des habitants de Grand Paris Sud : elles font le pari de réussir à avoir une alimentation savoureuse, bio et locale, sans augmenter leur budget. On va suivre avec grand intérêt leur aventure... Entre ces deux échelles, il y a un large champ d'actions pour les collectivités locales et, notamment, pour le duo agglomération-communes. D'ores et déjà, nous sommes engagés, au niveau intercommunal comme au niveau communal, mais nous devons pérenniser, accélérer, innover.

Au-delà des différentes actions existantes, présentées dans le dossier central de ce magazine, Grand Paris Sud se lance donc dans la réalisation d'un plan alimentaire territorial. Préserver les terres agricoles et en regagner, créer des filières courtes, apporter le soutien de la commande publique... Les pistes ne manquent pas. Notre plan alimentaire territorial les définira et les organisera. Il sera largement partenarial, avec l'agglomération voisine Cœur d'Essonne pour constituer un vrai bassin de production et de consommation locales, avec les agriculteurs déjà présents, avec notre Conseil de développement déjà au travail sur ce sujet, avec les associations et tous nos fidèles partenaires et, bien sûr, avec chacune et chacun d'entre vous. Mettons-nous tous à l'ouvrage pour relever cet enjeu majeur !

Michel **Bisson**
Président de Grand Paris Sud



Les bons tuyaux de l'agglomération pour éviter les inondations



 grandparissud

Bonjour,
 Les travaux réalisés par l'agglomération dans le secteur du pont de l'Armée-Patton, entre Évry-Courcouronnes et Soisy-sur-Seine, sont entrepris pour éviter des débordements liés à des épisodes pluvieux importants.
 Ils vont durer 24 mois et coûteront 4 M€.
 Il s'agit de disposer un revêtement protecteur dans les canalisations fissurées, de débayer une section de la chaussée pour remplacer les conduites dégradées et de créer deux puits permettant à l'eau de s'échapper. Les inondations seront ainsi limitées dans le secteur.

DR

Canalisation pluviale installée lors des travaux du bassin de rétention sur la ville de Ris-Orangis.

La gestion des eaux pluviales, c'est l'une des actions de Grand Paris Sud. Elle les récupère au plus près de l'endroit où elles tombent pour qu'elles soient réutilisées pour l'arrosage, par exemple.

Elles et nous

Plutôt que de traiter ces eaux de pluie en surface, - en les évacuant le plus rapidement possible -, on cherche désormais à les faire s'infiltrer dans les sols *via* un système de fossés végétalisés, les noues. Ces dernières rechargent les nappes phréatiques, favorisent des îlots de fraîcheur en été, nourrissent les végétaux et préservent la biodiversité. C'est tout bon pour notre environnement! ■



LE SAVIEZ-VOUS ?

L'agglomération gère l'évacuation des eaux de pluie*. Elle les dirige vers les nappes phréatiques. C'est essentiel pour éviter les débordements des canalisations. La transition écologique, c'est aussi ça !

** Sauf pour Corbeil-Essonnes et Saint-Germain-lès-Corbeil*



On peut tous agir

Chacun peut agir à son échelle pour permettre aux eaux de pluies de rejoindre les nappes phréatiques. Il suffit, par exemple, de laisser assez de terre dans son jardin (et de ne pas trop imperméabiliser les abords) pour qu'elles puissent être absorbées.



DR

Deux bassins de rétention/restitution

viennent d'être réalisés à Ris-Orangis, au niveau du stade Émile-Gagneux et au niveau du parking, ainsi qu'une station anti-crue de Seine.



LE SAVIEZ-VOUS ?

L'agglomération intervient partout où c'est nécessaire pour retenir la montée des eaux lors d'événements pluvieux importants et les restituer, une fois dépolluées, dans les réseaux et la Seine.

EN PLUS, ÇA CHAUFFE !

Vous ne le savez certainement pas, mais lorsque vous profitez de la piscine de Lisses, elle est chauffée grâce à la chaleur récupérée des eaux usées.



DR



DR



En savoir plus :

01 85 60 10 29
provelo91.fr



DR

Bertine Feutat

Médiatrice pour Génération 2, (une association d'Évry-Courcouronnes)
Bertine Feutat a participé à un atelier d'apprentissage du vélo

« J'accompagnais un groupe et, comme je n'ai jamais pu apprendre le vélo, j'y ai aussi participé. C'était très pédagogique et convivial. Ça me permet de me déplacer facilement car j'habite loin des commerces et le dimanche, il y a peu de bus. Parmi les bénéficiaires, il y a un jeune qui a pu créer son activité de coiffeur à domicile grâce au vélo ! »

À vélo vers l'emploi...

C'est parfois le seul moyen pour se déplacer. Encore faut-il savoir en faire ! L'agglo a décidé de promouvoir sa pratique auprès des personnes les plus éloignées de l'emploi.

Déployée depuis 2019 à Corbeil-Essonnes, Évry-Courcouronnes, Grigny, Ris-Orangis, et Savigny-le-Temple, « Mon Agglo à vélo » a été créée par Grand Paris Sud pour permettre aux personnes en parcours d'insertion professionnelle de trouver un emploi en lien avec la pratique du vélo.

Cette action est menée en collaboration avec des ASL (Ateliers socio-linguistiques qui visent à rendre les apprenants autonomes dans les espaces publics) et se concrétise par des ateliers d'apprentissage et d'autoréparation du vélo assurés par ProVélo Sud Île-de-France, vélo école à Ris-Orangis.

Des projets à la carte

Ces formations peuvent prendre des formes différentes et s'étoffent au fil des ans. À Savigny-le-Temple, les participants sont accompagnés par Alexis Ferrier, un auteur-illustrateur. Il les aide à créer une carte leur permettant, notamment, d'indiquer des lieux d'insertion sociale et professionnelle (Pôle Emploi...). Côté essonnien, une cérémonie de remise « d'attestation d'assiduité » est organisée à la fin des ateliers d'apprentissage pour encourager la pratique de la langue. Des actions qui associeraient vélo et apprentissage du Français sont d'ailleurs à l'étude. ■



DR

Marie-Line Pichery
Vice-présidente en charge de l'inclusion républicaine, de l'éducation et de la politique de la ville

« L'inclusion républicaine est une priorité pour notre agglomération qui se décline à travers différentes actions concrètes. Le dispositif « Mon agglo à vélo » illustre parfaitement cette volonté. Grand Paris Sud agit pour que chacun de ses habitants bénéficie de l'accès à l'éducation, à la formation et à l'emploi où qu'il habite sur le territoire. Nos actions se révèlent encore plus essentielles en cette période de crise sanitaire qui fragilise les populations les plus vulnérables. »

Quand l'éclairage se met au vert



► La rue Frédéric Sarrazin à Réau

Remplacement des crosses et des lanternes :
Total : 51 338,40 € TTC • Consommation divisée environ par 3.

« Relamping » express à Moissy-Cramayel

C'est un chantier inédit : Grand Paris Sud renouvelle la quasi-totalité de l'éclairage public de Moissy-Cramayel. Un remplacement par des ampoules LED, toujours couplé à la mise en place d'un système de réglage de l'intensité programmée au plus bas en pleine nuit. À la clé ? une réduction immédiate de 40% de la consommation d'énergie !

► Plus d'infos sur : grandparissud.fr



Savez-vous que Grand Paris Sud gère l'ensemble du réseau d'éclairage public du territoire ?

Une mission clé au service de la préservation de l'environnement.

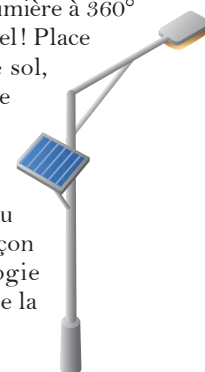
Lampadaires des voiries, réverbères des parcs et jardins... L'agglomération pilote la création, l'installation et l'entretien de 59 000 sources lumineuses. Au cœur de ses préoccupations, développer un éclairage écologique.

Moins de pollution lumineuse ...

Un exemple ? La réduction de la pollution lumineuse en investissant dans des équipements innovants : finies les boules d'un blanc ultra puissant diffusant la lumière à 360° et jusqu'à plusieurs mètres en direction du ciel ! Place au flux d'éclairage tamisé et focalisé vers le sol, beaucoup plus respectueux de la protection de la faune et de la flore.

... Plus d'économies d'énergie

Autre action, le renouvellement progressif du parc par des ampoules LED. Déployée de façon systématique depuis 2012, cette technologie basse consommation à forte longévité diminue la facture et les coûts de maintenance. ■



Le solaire fait ses débuts

L'agglomération saisit chaque opportunité d'éclairages alternatifs en installant des candélabres solaires autonomes.



Géothermie : une énergie propre pleine d'avenir

Le site d'Évry-Courcouronnes

Les réseaux de chaleur de Grand Paris Sud qui alimentent les radiateurs d'une partie des habitants sont de plus en plus nourris par des énergies renouvelables et de récupération. Et cette dynamique va encore s'accélérer. On vous explique tout !



Pierre Prot
Conseiller communautaire
délégué en charge des
réseaux et de l'énergie

« Les travaux d'Évry-Courcouronnes sont un beau symbole. C'est sur l'emplacement des anciennes cuves à fioul que nous réalisons ce forage de géothermie ! Il nous permettra d'injecter au réseau de chaleur d'Évry-Courcouronnes 20% d'énergie verte, locale, et à coût maîtrisé. Une opération vertueuse écologiquement et vertueuse économiquement ! »

Nouvelle étape dans l'utilisation de la géothermie à Grand Paris Sud : de gros travaux de génie civil vont débiter à Évry-Courcouronnes ! D'abord, avec des opérations de forage préliminaires, puis, avec des machines plus volumineuses qui vont prendre le relais jusqu'à fin août.

Leur objectif : atteindre la nappe d'eau profonde du Dogger (aussi connu sous le nom de Jurassique moyen, une époque de la période géologique du Jurassique).

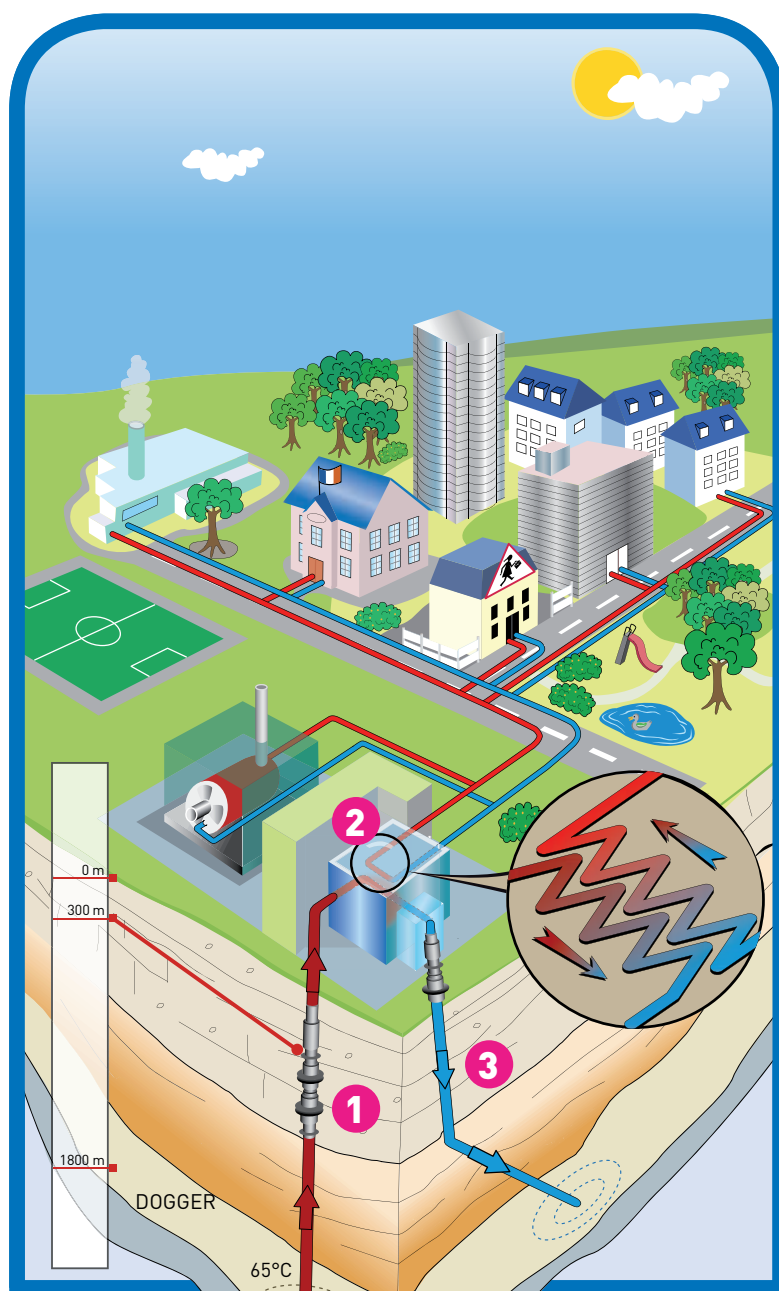
Le principe est de capter la chaleur du sous-sol (à 1 600 m de profondeur) pour l'injecter dans le réseau de chaleur déployé à Évry-Courcouronnes. Un réseau qui est déjà alimenté à 55 % par des énergies propres, renouvelables et récupérables, provenant du traitement des déchets. Avec ce complément issu de la géothermie, on arrivera à 75 %. Le développement des EnR&R (Énergies renouvelables et de récupération), c'est du concret à Grand Paris Sud.

Puits de géothermie : dois-je m'attendre à des nuisances ?

Les seules nuisances induites par le forage du puits géothermique sont de nature sonore. Les chantiers sont conçus pour les limiter au maximum.

Une tendance en développement

Après avoir équipé la salle de spectacle du Plan, à Ris-Orangis, l'agglomération développe un projet collectif de géothermie. Des puits de géothermie fonctionnent déjà à Grigny-Viry et à Ris-Orangis pour alimenter des réseaux de chaleur. ■



Géothermie et chauffage urbain Mode d'emploi

Une installation de géothermie collective est décomposée en trois éléments principaux. Un ou plusieurs puits de production permettent d'extraire l'eau chaude captive du sol par une pompe immergée **1**. Grâce à un échangeur de chaleur **2**, celle-ci réchauffe l'eau de ville qui est ensuite distribuée dans les logements et bâtiments raccordés au réseau collectif de chauffage et d'eau chaude sanitaire. L'eau prélevée est ensuite restituée à la nappe d'origine par un ou plusieurs puits de réinjection **3**. Avec ce système, l'eau réinjectée n'a pas d'effet sur la température de l'eau pompée.

Les avantages des Énergies renouvelables et de récupération

La géothermie fait partie des EnR&R (Énergies renouvelables et de récupération). Il s'agit de faire appel à différentes sources de production énergétiques comme, notamment, la valorisation des déchets grâce au raccordement à l'Écosite de Vert-le-Grand. C'est bon pour l'environnement ! Pour le réseau de chaleur d'Évry-Courcouronnes, grâce à la géothermie et à la récupération de chaleur sur les déchets :

- Les émissions de carbone (CO₂) passent de 70 000 à 22 000 tonnes par an
- Cela équivaut à 18 800 voitures en moins sur les routes

Le taux de couverture en EnR&R de ce réseau de chaleur passe de :

- 55 % avant la géothermie
- À 75 % après la géothermie

Les bons plans du Plan climat

plus de 30 % les consommations de chaleur par des énergies renouvelables et de récupération. Le déploiement de la géothermie est l'une des actions prévues par le PCAET (Plan Climat- Air-Énergie Territorial) de Grand Paris Sud. Dès 2023, le réseau de chaleur d'Évry-Courcouronnes va permettre d'atteindre 32% de l'objectif total de développement des EnR&R sur le territoire.

L'agglomération s'est donné pour objectif de multiplier par 5 la production des énergies renouvelables et de récupération d'ici 2030. Elle prévoit également de réduire de 45 % les émissions à effet de serre et d'assurer à

► **Plus d'infos sur :**
grandparissud.fr





GRAND ANGLE





MANGER SAIN ET LOCAL À GRAND PARIS SUD

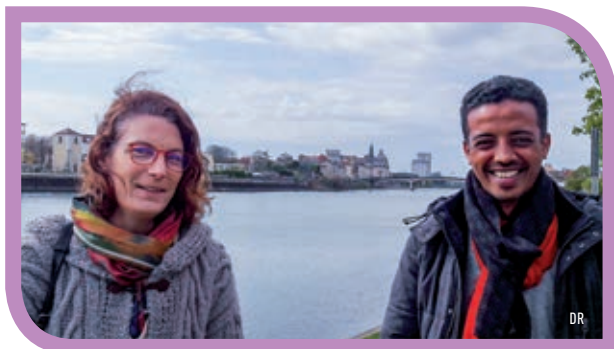
Bénéficier, au plus près de chez vous, de produits alimentaires bio, de qualité et abordables financièrement. C'est votre souhait, mais c'est aussi l'objectif que l'agglomération, véritable terre nourricière, avec des ressources agricoles nombreuses et variées, s'est fixé. C'est donc avec vous, acteurs associatifs et habitants du territoire, que Grand Paris Sud va poursuivre l'élaboration d'une politique publique ambitieuse pour une alimentation saine.

Plusieurs actions ont déjà été déployées ou vont voir le jour prochainement pour contribuer à l'évolution des pratiques alimentaires, comme le Défi « Familles à alimentation positive », la création d'un groupe Facebook dédié ou la mise en ligne d'un annuaire de bonnes adresses en matière d'alimentation.



L'agglo aux côtés des agriculteurs bio

Grand Paris Sud vient d'entrer au capital de la Société coopérative d'intérêt collectif (SCIC) Coopérative Bio d'Île-de-France, créée en 2011 par le Groupement des agriculteurs bio d'Île-de-France. Elle a ouvert à Combs-la-Ville, fin 2019, une légumerie 100 % bio, par l'intermédiaire de laquelle les agriculteurs locaux traitent et conditionnent 2 000 à 3 000 tonnes de légumes bruts chaque année.



Ce qu'ils en disent...

« Notre groupe de travail, « Agriculture et modes de consommation » est une instance citoyenne.

Plusieurs axes nous paraissent essentiels :

- maintenir les terres agricoles du territoire et réorienter leur production vers une alimentation locale ;
- suivre le développement du territoire en termes de terres agricoles, forestières et paysagères ;
- innover sur l'alimentation, comme par exemple, avec la création de tiers-lieux de vie pour sensibiliser les habitants...

Ces sujets sont étudiés et débattus lors de réunions et de visites de terrain afin de faire remonter les expertises d'usages et les préconisations à l'agglomération. »

Anne Romeur et Rachid Aghzane,
référénts du groupe « Alimentation » du Conseil de développement (CoDev), l'instance de démocratie participative de Grand Paris Sud.

L'agriculture occupe un quart de la surface de Grand Paris Sud, avec, en majorité, des grandes cultures, mais aussi quelques petits producteurs. Et parmi ces agriculteurs, plusieurs pratiquent la vente en direct. C'est l'une des spécificités de notre territoire et l'agglo s'est engagée, dès sa création, à en valoriser le potentiel. En 2017, l'alimentation est ainsi devenue une compétence communautaire.

Réunis en séminaire l'hiver dernier, les élus de Grand Paris Sud ont dessiné les contours de plusieurs orientations et actions visant à accompagner le développement des projets agricoles sur le territoire et à faire évoluer les comportements alimentaires, en partenariat étroit avec les acteurs locaux et les habitants. Et vous êtes nombreux sur le territoire à vouloir manger plus sainement et local, comme le révèle une enquête récemment menée par l'agglo (lire page 21).

Une ferme au coin de la rue

Grand Paris Sud accompagne les communes dans l'installation de petites exploitations agricoles sur des friches urbaines. À la clé, le maintien d'espaces ouverts et la préservation des milieux naturels et de la biodiversité, combinés à une offre alimentaire de proximité.

L'agglo a ainsi contribué à la création de fermes maraîchères à Ris-Orangis (7 ha) et Moissy-Cramayel (2,5 ha). Deux agriculteurs viennent d'intégrer la première pour produire à partir de cet été des légumes et des fruits qu'ils vendront en circuit court. La deuxième produit d'ores-et-déjà de nombreuses denrées maraîchères pour alimenter la cuisine centrale de la ville. L'agglomération soutient également les projets de « quartiers fertiles » de Grigny et Savigny-le-Temple ou les opérations visant à préserver un verger à Saint-Pierre-du-Perray. La Maison de l'Environnement, à Vert-Saint-Denis, propose quant à elle une ferme pédagogique avec, notamment, un éco-jardin, un espace de démonstration de techniques de jardinage écologiques et un rucher éducatif. Toutes ces bonnes adresses sont à retrouver sur le site internet de Grand Paris Sud (lire page 14). ■

S'alimenter en bio

Grande première en Île-de-France, l'agglomération lance le Défi Familles à Alimentation Positive en partenariat avec le Groupement des agriculteurs bio d'Île-de-France. 36 familles du territoire ont accepté de relever le défi et se sont engagées à augmenter leur consommation de produits bio et locaux tout en maîtrisant leur budget. Elles seront accompagnées individuellement et collectivement lors d'activités ludiques et conviviales (atelier nutrition, atelier cuisine, visite de fermes...).



La famille Deragon (Vert-Saint-Denis)

« Nous participons au Défi avec nos deux filles. Elles cuisinent déjà beaucoup avec nous et le font avec grand plaisir. Dans notre famille, nous aimons manger des produits de qualité et qui ont du goût. Nous les achetons auprès d'agriculteurs locaux ou dans une cueillette pour une plus grande fraîcheur et pour que nos achats rémunèrent directement les producteurs. Nous souhaitons améliorer encore nos pratiques en échangeant avec les autres familles. »



La famille N'Diade (Liesusaint)

En devenant parents, Bineta, employée bancaire, et Amadou, informaticien, ont voulu améliorer leurs habitudes alimentaires, héritées de leur origine sénégalaise.

« Notre cuisine est devenue plus légère et plus riche en vitamines avec davantage de légumes et de fruits frais de saison et des plats plus vite préparés », raconte le couple. Il s'approvisionne de préférence auprès de commerces de proximité et en circuit court. « Grâce au Défi, nous pourrions mieux connaître les producteurs locaux et échanger avec d'autres familles pour améliorer encore notre alimentation et celle de nos enfants de 5 et 2 ans. Nous espérons aussi participer à des ateliers jardinage pour créer notre potager. »



[facebook.com
Grand Paris Sud](https://www.facebook.com/GrandParisSud)

Un groupe Facebook pour échanger sur les bonnes pratiques

Un nouveau groupe va vous être proposé : vous pourrez y partager vos trucs et astuces pour manger bon et pas cher à proximité de chez vous. Vous y trouverez aussi des adresses pour acheter des légumes frais, des conseils pour préparer un repas pour 4 personnes pour 4 euros...

Ce groupe Facebook servira d'espace de partage et d'échanges pour les familles du Défi Alimentation positive, mais il sera aussi ouvert à tous.



©Markus Spiske • Unsplash

Tous les conseils pour bien démarrer un potager

Un potager nous nourrit autant de bons légumes que du plaisir d'être en lien avec la nature. Débutez le vôtre sur une petite surface (2 à 3 m²) pour apprendre à vous organiser et à observer la place occupée par chaque espèce. Les terres urbaines ont souvent besoin d'être améliorées : pour reconstituer votre sol, couvrez-le d'une couche très épaisse (20 cm) de fumier, feuilles mortes, matières organiques, paillage... Et cela toute l'année pour préserver la vie intense des micro-organismes qui le nourrissent. Ne le retournez jamais en profondeur (un léger griffage de surface suffit) et bannissez les produits phytosanitaires. Préférez-leur les techniques d'éco-jardinage : arrosage au pied des plantes, goutte à goutte, rotation des cultures, choix de plantes peu exigeantes en eau et d'auxiliaires du jardinier, comme les coccinelles, associations de cultures, de légumes et de fleurs (œillets d'inde au pied des tomates par exemple)... ■



DR

Michel Souloumiac
Conseiller communautaire
délégué en charge de la
biodiversité, du Cirque de
l'Essonne et de l'agriculture

« Nous avons lancé le Défi « Familles à alimentation positive » en partenariat avec le Groupement des agriculteurs biologiques d'Île-de-France. Nous souhaitons encourager la consommation de produits issus de l'agriculture biologique et des circuits courts et promouvoir filières et acteurs locaux. Notre objectif ambitieux est de permettre à chacun d'avoir une alimentation saine, locale et bio. »



DR

Philippe Rio
Vice-président en charge
du développement durable,
du cycle de l'eau, de
la biodiversité et de la
production d'énergie

« L'agriculture et l'alimentation durables sont un enjeu majeur pour Grand Paris Sud. Elles constituent le fil vert de la dynamique collective que nous allons renforcer avec notre partenaire, le WWF France. Notre ambition est de répondre au mieux aux attentes de la population et des acteurs du territoire qui seront, bien sûr, consultés et associés à la résilience agricole alimentaire. »



Local et bio : les bonnes adresses

Y a-t-il une Amap (Association pour le Maintien de l'Agriculture Paysanne) près de chez moi ? Quelles sont les fermes qui vendent leurs récoltes en direct ? Où puis-je acheter des biscuits artisanaux ?... Retrouvez en ligne le répertoire de toutes les ressources du territoire pour manger sain, bon et durable : Amap, cueillettes, ventes à la ferme, artisans locaux...

► **Pour en savoir plus : Maison de l'Environnement de Grand Paris Sud :**
me.grandparissud.fr





#cultureessentielle

sortir

C'est encore possible à Grand Paris Sud !

sortir.grandparissud.fr



Au printemps, les loisirs s'éveillent

Les beaux jours sont là ! Alors, on profite d'une météo clémente pour se jeter à l'eau, découvrir l'agglomération à vélo, faire le plein de livres dans les médiathèques et ouvrir l'œil sur les pépites des salles de spectacle pour ne pas louper le concert de ses rêves...

Réouverture des piscines : on nage dans le bonheur

C'est une nouvelle qui réjouit les sportifs : depuis le 1^{er} mars, les piscines de Grand Paris Sud qui disposent d'un bassin avec un toit ouvrant peuvent de nouveau accueillir le public. La nouvelle était attendue ! Après des mois de privation, les nageurs peuvent enfin s'adonner à leur activité sportive favorite. Les bassins intérieurs restent réservés aux sportifs de haut niveau (avec justificatifs), aux scolaires, et aux personnes ayant une prescription médicale pour une pratique « d'activité physique adaptée ».

► Sur les 10 piscines de l'agglomération, 4 vous accueillent dans leurs bassins chauffés à 28 degrés : Lisses, Grigny, Corbeil-Essonnes et Combs-la-Ville

Réservez vos places !

Les réservations de créneaux se font par téléphone ou par mail auprès des structures concernées. Retrouvez les coordonnées des équipements sur grandparissud.fr



Une offre dédiée aux étudiants

Bon à savoir, la piscine du Long Rayage, à Lisses, propose un créneau dédié aux étudiants. Et pour une place achetée, une place est offerte !



Avant de vous jeter à l'eau...

Afin de vous permettre de profiter de vos longueurs en toute sérénité, le protocole sanitaire a été renforcé. Les douches savonnées sont obligatoires et il faut respecter un sens de circulation pour accéder aux bassins. Enfin, pour limiter le nombre de personnes dans l'eau, il est nécessaire de s'inscrire au préalable en réservant un créneau. ■



ENVIE DE BALADES à vélo

La balade des gens heureux

C'est le printemps, le ciel est bleu, les oiseaux chantent : et si vous en profitez pour vous aérer et sortir en famille ? Depuis deux ans, l'agglomération Grand Paris Sud et l'association ProVélo 91 vous proposent de découvrir le territoire à vélo ou en VTT.

Des sorties familiales à bicyclette

Envie d'élargir un peu votre périmètre ? Vous pouvez tester les 7 itinéraires fournis clés en main et ainsi apprécier les atouts naturels et patrimoniaux du territoire. Balade au bord de la Seine, au cœur des villages d'antan, ou dans les allées ombragées de la forêt de Sénart, à vous de choisir ! Mais, l'agglomération, c'est aussi un musée street art à ciel ouvert que vous pouvez apprécier sur votre deux roues. ■

► **Pour vous concocter un déplacement artistique, rendez-vous sur wallstreetart.grandparissud.fr**



Jamais sans mon VTT

Vous préférez la sortie sportive à la balade ? On a ce qu'il vous faut ! À la découverte des marais de Montauger, de la forêt de Sénart et de celle de Rougeau. Enfourchez votre VTT et partez pour une belle escapade en pleine nature de 6 à 37 km.

► **Demandez la carte des balades à vélo et retrouvez les itinéraires et les bonnes adresses vélo sur sortir.grandparissud.fr et sur l'application Géovélo.**

#CULTUREESSENTIELLE

Tous unis pour la culture

Grand Paris Sud soutient la culture lourdement impactée depuis la crise sanitaire !

Les confinements successifs n'ont pas eu raison de l'engagement des équipements culturels de l'agglomération qui ont continué à vous proposer des contenus en live et qui développent encore leurs activités artistiques auprès des établissements scolaires.

Ça bouge dans vos théâtres !

La Scène Nationale de l'Essonne vous a donné de nombreux rendez-vous sur YouTube et Facebook avec leur programme Confi-culture Maison.

Et ça continue ! Le Théâtre-Sénart vous fait découvrir ses activités depuis le début de la crise en 3 vidéos. Le théâtre de Corbeil-Essonnes a, quant à lui, valorisé son partenariat avec les Concerts de poche. Vous avez ainsi pu profiter de plusieurs de leurs concerts d'exception, en ligne, depuis votre salon. C'est maintenant la Marge, à Lieusaint, qui vous prépare de belles surprises pour le printemps.

Quand la musique est bonne !

Même pendant le confinement, les salles de concerts ont branché leurs amplis et accordé leurs violons pour nous apporter notre dose de culture... chez nous ! À L'Empreinte et au Plan, c'est branle-bas de combat depuis un an. Au programme, sur leurs pages Facebook et leurs chaînes YouTube, des concerts, des émissions, des interviews et même des masterclass. Le réseau des conservatoires s'est aussi adapté et mobilisé pendant la crise.

Si les enfants ont pu reprendre les cours dans les salles des conservatoires, les adultes les poursuivent quant à eux en visio. Ce qui n'a pas empêché les classes de musiques actuelles de produire quelques vidéos, et de participer, rien que ça, au Téléthon 2020 via la création de la chorale de Grand Paris Sud ! ■

► **Pour retrouver toutes les news des salles de spectacles, c'est sur sortir.grandparissud.fr**



COVID19
Gardons le lien !
Restez informés
sortir.grandparissud.fr

©Fotolia



Rendez-vous sur la chaîne YouTube de Grand Paris Sud pour (re)voir leurs performances



LES MÉDIATHÈQUES !

GRAND PARIS SUD

la culture à votre porte

Le jeu c'est vous

Les médiathèques vous accueillent à des horaires adaptés depuis novembre. Vous pouvez vous rendre dans l'équipement le plus près de chez vous pour choisir votre prochaine lecture ou votre pause gaming.

La médiathèque, c'est celle de votre ville ou de votre quartier, mais c'est aussi tout un réseau à l'échelle de l'agglomération et ce réseau s'agrandit. Alors, envie d'encre plus de culture ?

Le réseau s'agrandit !

La médiathèque de Combs-la-Ville rejoint le réseau des médiathèques de Grand Paris Sud. Vous pourrez réserver vos documents en ligne, les récupérer et les ramener dans la médiathèque de votre choix ! Pratique, n'est-ce-pas ?



▶ **Plus d'infos sur les réseaux de médiathèque**

Des histoires contées, quand vous voulez, où vous voulez... C'est possible avec les biblilectures de vos médiathécaires.

Un nouveau format vidéo est aussi à découvrir sur la chaîne YouTube de l'agglo : les « Coaches med ». Au programme : découvrez la science-fiction dans la bande dessinée, le féminisme, les sciences et encore bien d'autres sujets à travers des conseils lectures et des ateliers ludiques! ■

▶ **Retrouvez les vidéos des « coaches med » sur :**

 [youtube.com
Grand Paris Sud](https://www.youtube.com/GrandParisSud)



les médiathèques c'est nous!



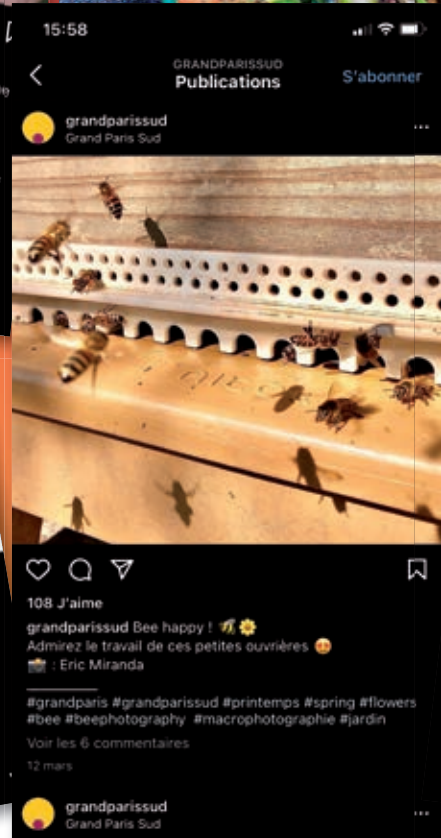
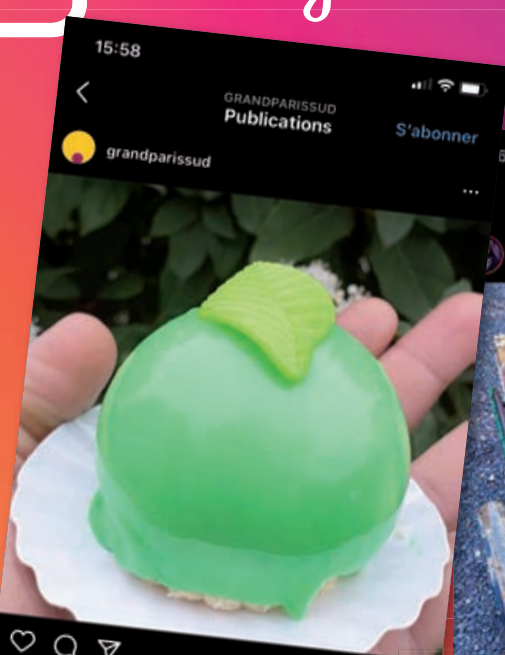


Instagram

L'INST'AGGLO



► **Manger local et bon c'est facile !**
#Jecuisinedesproduitsfrais #Onatoutcequ'ilfaut



352 123 J'aime

Retrouvez sur notre Instagram les plus belles images de l'agglomération et partagez vos clichés avec #GrandParisSud

► Grandparisud



**Nos jeunes ont du talent !
L'an dernier, le lycée Delaunay
(Cesson) a décroché le 2^e prix**



Prix climat 2 des écoles : à vos votes

Vous avez jusqu'au 3 mai pour choisir parmi les 6 projets sélectionnés pour le Prix climat 2 des écoles de Grand Paris Sud. Écoliers et collégiens ont rivalisé d'imagination pour réduire les déchets, créer des potagers bio... On compte sur vous pour les départager !

Alors, vous votez ?

**N'hésitez pas à choisir
votre projet favori sur :**
participer.grandparissud.fr



Rencontre avec Isabelle Dumontet, la professeure de sciences économiques et sociales qui a piloté l'initiative.

« Tout a commencé par la semaine du Développement durable. Durant 5 jours, conférences, ateliers zéro déchet, confection de pains ou cosmétiques bios se sont succédé.

Dans la foulée, nous avons candidaté pour le prix Climat des écoles. Le projet d'une fresque sur le développement durable a enthousiasmé les élèves. Un dessin proposé par Zidane, un élève de Terminale S, a remporté les suffrages. Son thème ? Un globe terrestre soutenu par deux mains : une blanche et une noire. La fresque a été peinte sur la façade d'un bâtiment.

Dans le même esprit, un jardin mandala a été créé en permaculture. Sa forme circulaire composée de 4 parties symbolise les 4 éléments : le feu, l'air, l'eau et la terre.

Pour couronner nos efforts, autant ceux des élèves que ceux des professeurs, l'obtention du 2^e prix a été la cerise sur le gâteau. Cette récompense permettra de finaliser la fresque puisque l'un des pans sera végétalisé. Nous étudions en ce moment quelles plantes seront les mieux adaptées.

Ce projet transversal nous a permis de mieux nous connaître et de nous apprécier. Les élèves en difficulté ont trouvé une motivation, un rôle valorisant en dehors du système scolaire. À travers des valeurs qui nous tiennent à cœur, ce projet d'équipe a favorisé les relations et a modifié notre regard sur l'autre. L'écologie, c'est respecter l'environnement, mais aussi l'humain. » ■

La santé est dans l'assiette

À l'issue du confinement du printemps dernier, vous êtes nombreux à avoir changé vos habitudes alimentaires à l'issue du confinement du printemps dernier. C'est le résultat de l'enquête « Confinés et après ? » réalisée par l'agglo auprès de 3 000 habitants du territoire. Décryptage.

Premier enseignement : le confinement a ravivé ou renforcé le plaisir de cuisiner. Entre le 17 mars et le 11 mai 2020, vous avez été 44,9 % à cuisiner. En effet, mitonner de bons petits plats ou de délicieux desserts est devenu votre 3^{ème} activité préférée, juste derrière la télévision, les films et séries (58,7 %) et le rangement, le ménage et les réaménagements (45,6 %).

Du frais, du bio, du local

• Autre tendance, l'engouement pour le « fait maison » s'est accompagné d'une envie plus prononcée de les cuisiner avec des ingrédients bons pour la santé.

Vous êtes 27,2 % à avoir déclaré avoir mangé plus sainement et à vouloir poursuivre cette nouvelle pratique.

• La qualité a également été recherchée à travers l'origine des produits. Vous êtes nombreux à avoir acheté des aliments français (30,4%), voire très locaux en privilégiant les circuits courts.

À noter aussi, un rapprochement avec les commerces de quartier (23,9%) avec, à cœur, le souhait de participer au soutien des centres-villes et à la vie économique du territoire. ■

À l'issue du 1^{er} confinement, vous avez souhaité continuer à :

- Consommer local : 30,4%
- Manger sainement : 27,2%
- Faire les courses de manière moins fréquente : 25,5 %
- Privilégier les petits commerces de proximité : 23,9%

Pour tout savoir des bonnes pratiques

Fin mai, l'agglo lance sa première newsletter spéciale Transition écologique.

Chaque mois, vous pourrez découvrir des pratiques, astuces innovantes et conseils pour lutter contre le changement climatique.

La newsletter fera aussi le point sur les actualités, les projets de l'agglo et les rendez-vous en matière de transition écologique à Grand Paris Sud.

► Pour vous inscrire à la newsletter



DR



C'est écolo et sympa

« Le compostage partagé de quartier est très pratique, surtout quand on habite un appartement !

Outre le terrain prêté par la ville, l'agglomération nous fournit le matériel ainsi qu'une formation et un accompagnement par un maître-composteur. En plus de l'engagement écologique, cela permet de créer du lien entre habitants. C'est très convivial ! »

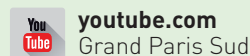
Aliénor Bérenguer,
membre du Comité du Bakakaka (Initiative citoyenne du square Crété à Corbeil-Essonnes)



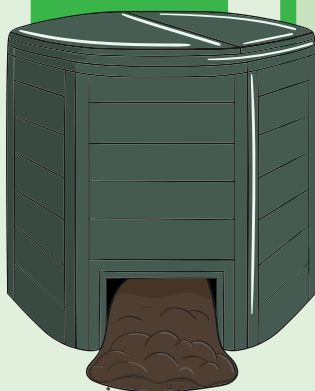
Comment fabriquer un bon humus ?

« On peut composter presque tous les restes alimentaires : épluchures, coquilles d'œufs, café... Mais aussi, avec parcimonie, laitages, viande cuite... On oublie les os et carcasses, la litière et la poussière d'aspirateur. Pensez à équilibrer le compost des restes alimentaires avec des feuilles mortes, de la tonte de pelouse ou encore du petit carton, ... »

Par coach Nathalie,
maître-composteur à la Maison de l'Environnement de Grand Paris Sud



L'agglomération vous distribue gratuitement un composteur



Compostez, c'est facile et gratuit

Bénéficiez du soutien de Grand Paris Sud et réduisez d'un tiers vos poubelles grâce au compostage !

L'agglomération, en charge de la gestion des déchets, encourage le compostage, cette pratique écologique qui transforme tout déchet organique en engrais.

Elle distribue **gratuitement** des composteurs à tous ceux qui le souhaitent :

- si vous habitez une maison individuelle
- si vous habitez dans un appartement (en pied d'immeuble)
- et aux écoles.

La taille des composteurs varie en fonction du nombre de personnes qui l'utilisent (400 litres en moyenne) et sont en bois ou en plastique.

L'or brun à portée de tous

Pour que cette bonne pratique se développe encore davantage, un composteur a été installé au square Crété à Corbeil-Essonnes. D'autres projets d'installation en pied d'immeubles sont en cours sur des sites pilotes, à Évry-Courcouronnes et Ris-Orangis.

L'agglomération organise aussi des séances de sensibilisation à la réduction des déchets et au gaspillage alimentaire dans les écoles. À l'école primaire Lavoisier de Lieusaint, les restes des repas des élèves sont transformés en compost et fertiliseront les jardins pédagogiques. ■

Pour réserver un composteur, contactez le service Prévention des déchets au

N° Vert 0 800 97 91 91

APPEL GRATUIT DEPUIS UN POSTE FIXE

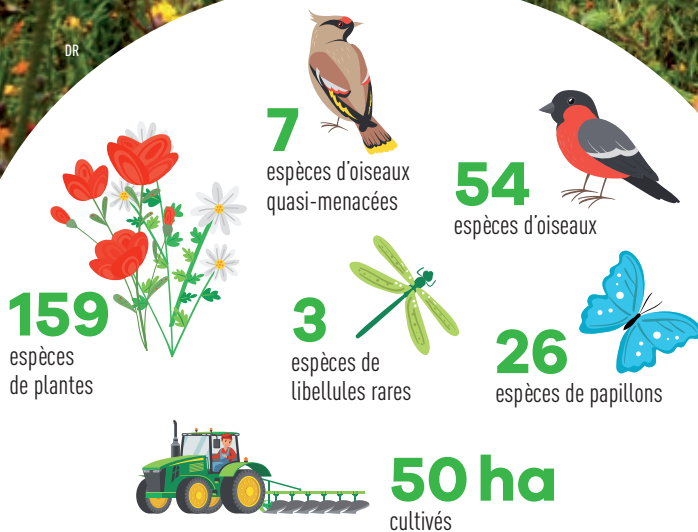
Vous souhaitez créer votre site de compostage partagé ?

Vous souhaitez une animation dans une école ? Envoyez votre demande à prevention.dechets@grandparissud.fr



Cirque de l'Essonne, la nature format XXL

Poumon vert, curiosité géologique, espace agricole, mais aussi, paradis de la flore et de la faune. Le cirque de l'Essonne, c'est tout ça et bien plus. Cet espace unique en région parisienne est préservé et aménagé par Grand Paris Sud et ses partenaires*.



Cet espace naturel, c'est quoi ?

Ensermé par Villabé, Lisses et Corbeil-Essonnes, le cirque de l'Essonne est, comme l'on s'en doute... circulaire. Composés de grandes cultures, de prairies et de bois, ses 130 hectares - soit l'équivalent de 260 terrains de foot ! - dessinent une mosaïque de milieux naturels qui font toute sa richesse : coteaux calcaires et zones humides.

Aménager le site, pour quoi faire ?

Ce site exceptionnel fait l'objet d'un ambitieux plan d'aménagement depuis 2017. Tout d'abord, le cirque a été élagué, puis débarrassé des débris amoncelés au fil du temps. Un projet d'aménagement a été imaginé avec tous les partenaires pour en faire un joyau de la nature. Des travaux viennent d'être lancés pour lui donner un nouveau visage tout en préservant sa biodiversité : observatoires de la faune, signalétique, jardins partagés... ■

**Partenaires : Corbeil-Essonnes, Lisses, Villabé, Conseil départemental 91, Syndicat intercommunal d'aménagement, de réseaux et de cours d'eau (Siarce) et Conseil d'architecture, d'urbanisme et de l'environnement de l'Essonne (CAUE 91), la Région Île-de-France, l'Agence de l'Eau Seine-Normandie et les associations*

L'avancement des travaux en chiffres

Coût global : **7,7 millions d'euros (TTC)**.

Plus d'infos sur le cirque de l'Essonne et l'avancée des travaux sur grandparissud.fr

LE CALENDRIER

Hiver 2020-printemps 2021 :

nettoyage de la zone humide et des parcelles occupées illégalement sur la pointe de Lisses et ses abords, sur la butte, proches du stade Robinson (Corbeil-Essonnes)

Automne 2021 :

première phase des travaux d'aménagement sur le coteau nord de Lisses

Automne 2022-été 2023 :

fin des travaux d'aménagement avec mise en valeur du site et ouverture au public



« La maison d'école » : le charme d'antan

Vivre le quotidien des enfants d'une classe rurale unique au début du 20^e siècle. Ça vous tente ? C'est possible à la Maison d'école à Vert-Saint-Denis.

► **Plus d'infos :**
[grandparis.fr/
 equipments/
 la-maison-d-ecole](http://grandparis.fr/equipements/la-maison-d-ecole)



 [facebook.com
 MaisonEcolePouillyLeFort](https://www.facebook.com/MaisonEcolePouillyLeFort)

Bonnet d'âne, écriture à la plume, leçons de morale, photo de classe en blouse noire... Rien ne manque au décor des salles que nos grands-parents ont connues. À la fermeture de son école en 1988, avec le soutien des enseignants, des élèves et de la population, Danielle Pelletier-Bourgeois, l'ancienne directrice de l'école Anatole France à Vert-Saint-Denis, se lance dans un vaste projet : collecter des témoignages du passé « afin de ne pas laisser le patrimoine scolaire local à l'abandon ».

Grâce à une convention avec la mairie, l'association de la Maison d'École se crée et s'installe dans l'école désaffectée du hameau de Pouilly-le-Fort. Une première salle émerge recréant une classe des années 1920. Puis, une deuxième salle voit le jour sous forme de bibliothèque avec des vitrines thématiques.

Un siècle de vie scolaire

« L'objectif a toujours été de faire découvrir les choses en situation, il faut faire vivre le patrimoine scolaire local en lien avec son environnement », insiste Danielle Pelletier-Bourgeois. L'association vient d'obtenir de la mairie de Vert-Saint-Denis une autre salle. Elle deviendra l'entrée du musée afin d'aménager une classe des années 1960 à 1980. Ainsi, la Maison d'école reconstituera un siècle de vie scolaire. Depuis 30 ans, les bénévoles de l'association organisent des visites et animations pour des groupes scolaires, familles, associations ou maisons de retraite. Jusqu'à 9 000 visiteurs la découvrent chaque année*. Des appels sont lancés sur les réseaux sociaux pour continuer à enrichir les collections. N'hésitez pas, si vous détenez encore quelques trésors ou si vous avez envie de faire partie d'une équipe de passionnés, rejoignez-les! ■

*En raison de la pandémie liée à la Covid-19, la Maison d'école est fermée. Elle réouvrira dès que les conditions sanitaires le permettront.



Elodie Jaguin

Elodie et La ferme enchantée

« Les mini-chapeaux de paille » à Saintry-sur-Seine, c'est une terre d'accueil pour les animaux, mais aussi pour les humains. Sa créatrice, Elodie Jaguin, nous emmène découvrir sa ferme pédagogique ouverte en mars 2020. À Grand Paris Sud, les initiatives ne manquent pas.

Avec ses deux hectares et demi qui entourent la maison, cette arche de Noé, c'est un peu le paradis des animaux : chevaux miniatures américains, poules, moutons d'Ouessant, chèvres... et bientôt quatre ruches. « En ce moment, la ferme est en plein travaux afin de permettre l'accès aux personnes en fauteuil roulant et de créer de nouveaux enclos pour les animaux. »

Ancienne infirmière, Elodie, convaincue des bienfaits de côtoyer les animaux, fourmille d'idées. « Je développe la ferme selon trois axes complémentaires : le sauvetage, l'éco-pâturage et la médiation. En 2020, nous avons fait adopter 200 poules par des particuliers. Les moutons d'Ouessant, abandonnés, pâturent aujourd'hui sur les terres d'entreprise et de communes des environs. Leur pelage, tondu au printemps, servira lors d'animations pédagogiques pour éveiller les enfants au toucher, au travail de la laine... »

Thérapie et bien-être

« La médiation par l'animal, c'est la mise en relation avec l'humain, mais dans un cadre spécifique où l'animal est sélectionné, entraîné et introduit par un professionnel. C'est pour cela que la ferme est aussi itinérante : je me rends dans les écoles ou en Ehpad. Ces activités individuelles ou collectives ont une visée thérapeutique, sociale, éducative ou de recherche. Bien sûr, nous fixons, les référents des structures et moi, les objectifs de chacune des séances en fonction des besoins de chacun. »

Chaleur, présence, réconfort pour reprendre goût aux choses de la vie. ■

Plus d'infos :

12 rue du Port-aux-Sablons

91 Saintry-sur-Seine.

Tél. : 06 12 25 64 81

ermedesminischapeauxdepaille.com





La Sénartaise 2021 : connectée et solidaire

C'est l'événement sportif et caritatif de l'année organisé par l'agglomération ! Crise sanitaire oblige, cette 10^{ème} édition sera connectée et virtuelle... et truffée d'animations.

La Sénartaise fait son retour sous une édition inédite. Vous allez pouvoir courir ou marcher à distance et participer à des animations connectées sur les réseaux sociaux de Grand Paris Sud pour constituer une belle cagnotte pour La Ligue contre le Cancer. L'ambassadrice, cette année, sera Laura Calu, l'humoriste française et actrice dans l'émission quotidienne « Scènes de ménage » sur M6. C'est dire si l'ambiance sera au rendez-vous.

Quand ?

Le challenge se déroulera sur 7 jours, du 11 au 18 juin

Comment ?

Vous allez pouvoir choisir le lieu et le moment de la course afin de réaliser vos 6 km (courir, marcher ou rouler en fauteuil pour les personnes à mobilité réduite)

Combien ?

Un tarif unique de 8 euros, dont 50 % des inscriptions et la totalité des bénéfices seront reversés à la Ligue contre le Cancer 77

Participation ouverte à toutes les femmes, aux groupes, associations, entreprises, collectivités... ■

► Inscriptions dès le 17 mai sur : lasenartaise.com



Voile adaptée : tous sur le pont



La pratique du sport pour toutes et tous, y compris pour celles et ceux en situation de handicap est une priorité à Grand Paris Sud. À l'ASCE Voile Espar, le club de voile de Corbeil-Essonnes, ses dirigeants font de l'inclusion leur quotidien et cela, depuis longtemps.

Depuis 20 ans, Philippe Pascal, le président du club, porte le projet « Mettons les voiles tous ensemble ». Ce programme propose des sessions de découverte de la voile pour des personnes atteintes de handicaps physiques et/ou mentaux.

Le club de voile s'est doté d'équipements spécifiques pour faciliter la pratique adaptée. Il possède une flotte avec des Quillardés et des Mini J, des voiliers stables ne nécessitant pas de se déplacer une fois à bord. Pour faciliter l'accès aux bateaux, le club a même fait l'acquisition d'un lève-personne.

De la compétition aussi !

Deux salariés ont été formés pour s'occuper de cette pratique adaptée. Ils suivent en moyenne quatre groupes pour des sorties d'environ deux heures.

Et comme l'ASCE Voile Espar voit toujours plus loin, il accompagne ses adhérents jusqu'aux championnats d'Europe. L'idée a même germé de créer une compétition locale! ■

► Pour découvrir les autres initiatives et actions du territoire en matière de handicap : grandparissud.fr/handicap



► Plus d'infos :
01 60 89 42 33 et asce-voileespar.fr

[facebook.com/](https://facebook.com/ascevoileespar)
ascevoileespar



X-FAB : l'industrie, c'est à Grand Paris Sud

Excellente nouvelle pour l'emploi !

X-Fab fait partie des 31 projets soutenus par l'État dans le cadre du plan « France Relance » pour aider les entreprises à relocaliser en France.

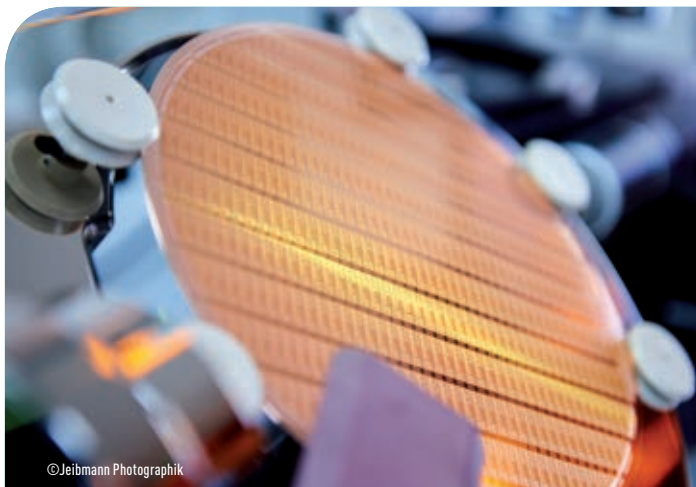
C'est l'un des leaders mondiaux de l'électronique et il est installé sur l'agglomération, entre Corbeil-Essonnes et Le Coudray-Montceaux. Grand Paris Sud, territoire d'industrie, est fier de ce fleuron reconnu par l'État qui le cite en exemple.

X-FAB vient de décrocher 5,7 millions d'euros pour relocaliser dans l'Essonne la production de semi-conducteurs utilisant des technologies propriétaires du groupe, aujourd'hui fabriqués en Asie.

Pour cela, X-FAB France travaillera au développement et à la mise en œuvre à l'échelle industrielle de procédés technologiques innovants. « *Dans un premier temps, notre objectif est de sauver l'emploi. Aujourd'hui, l'emploi du secteur de l'industrie souffre et nous souhaitons le sauvegarder. C'est la clef pour s'assurer que les compétences restent sur le site ou soient transmises pour permettre le développement de produits futurs en France* », souligne Jérôme Ruet, directeur financier.

Médical, 5G ...

Les produits fabriqués par X-FAB sont principalement utilisés dans l'automobile avec le développement des voitures autonomes, le domaine industriel, médical ou dans la communication avec la technologie radio fréquence, tremplin pour le développement de la 5G. ■



©Jeibmann Photographik

Un semi-conducteur, c'est quoi ?

C'est un matériau qui a les caractéristiques électriques d'un isolant. Ce matériau fait partie des composants utilisés en électronique notamment dans la fabrication des puces.

► **Plus d'infos :**
xfab.com



860
emplois sur le site
de Corbeil-Essonnes

Penn Ar Bed : Les algues du futur



Rencontre avec Gilles Vincent, le président de Penn Ar Bed, une société hébergée à l'éco-pépinière de Moissy-Cramayel, un équipement géré par l'agglomération.

Penn ar bed, c'est quoi ?

« C'est une entreprise spécialisée en biotechnologie marine dont les bureaux sont à Grand Paris Sud et l'usine dans le Nord Finistère. Nous récoltons et transformons des produits naturels marins pour en faire notamment des engrais ».

Qui sont vos clients ?

« Nos propres extraits - que nous fabriquons - ainsi que différentes solutions fertilisantes à base de matières premières marines sont destinés à 50% à l'usage agricole. Leur utilisation se fait à tous les stades du développement des plants et cultures pour le maraîchage, les grandes cultures, l'arboriculture, la viticulture... Nous concevons aussi pour d'autres fabricants sous une marque blanche.

Le reste de notre activité se répartit entre la fabrication pour le compte d'une marque qui commercialise des fertilisants pour le particulier, la vente de matières marines, ainsi que des acteurs d'entretien en espaces verts ».

Quels sont vos projets ?

« Nous venons de lancer en décembre 2020 une boutique en ligne. C'est un axe à ne pas négliger pour faire connaître l'entreprise, trouver de nouveaux partenaires et également permettre à des exploitants de tester facilement certaines de nos formulations.

Nous envisageons d'élargir notre offre de matières premières marines pour l'industrie, de communiquer également sur des produits que nous transformons au sein de notre outil de production, je pense notamment à la poudre de coquille Saint-Jacques ».

Plus d'infos

biotechnologies-marines.com

Éco-pépinière : au 01 84 31 31 31 et sur creermonentreprise.grandparissud.fr





Améliorer votre cadre de vie, notre priorité !

Près de 300 chantiers ont été réalisés récemment. Les services de l'agglomération sont restés mobilisés malgré la crise sanitaire et ont continué de travailler pour que votre quartier et votre ville soient toujours plus agréables.

Plantations d'arbres, installation de moutons pour un éco-pâturage écolo et économique, sécurisation de feux tricolores, création de chaussées pour les liaisons douces, réfections de voirie, remplacements d'abribus, modernisation de l'éclairage public... Ce ne sont pas toujours des chantiers qui se voient, mais ils sont essentiels. Ci-contre, des exemples de travaux réalisés dans les 23 communes de l'agglomération. ■



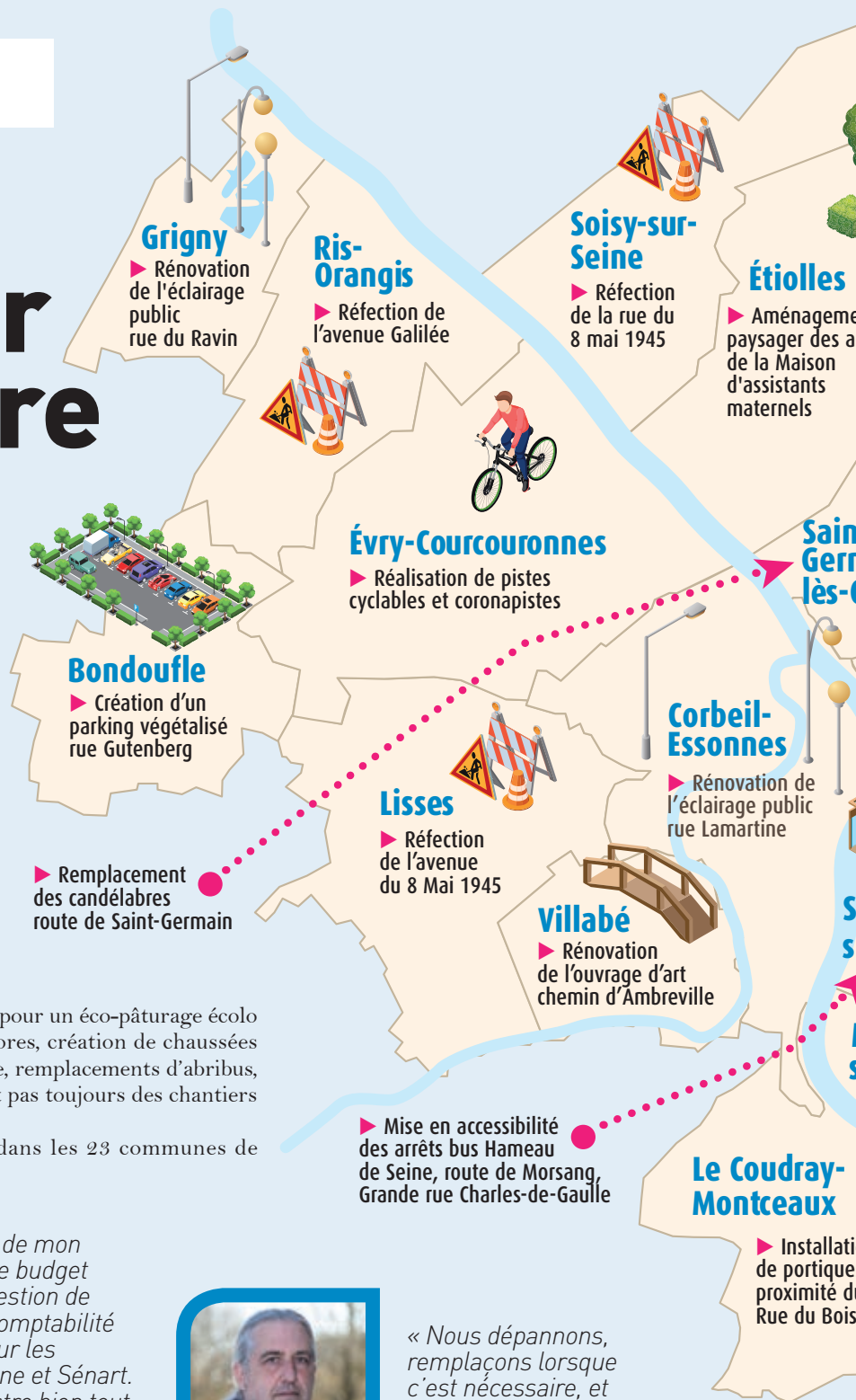
Élodie RANTY
agent comptable
direction Cadre de Vie

« J'apprécie la variété de mon travail : je coordonne le budget de la direction de la Gestion de l'Espace Public et la comptabilité de l'éclairage public sur les secteurs Seine-Essonnes et Sénart. C'est très varié et illustre bien tout ce que nous réalisons. Les valeurs du service public sont essentielles pour moi. Nous sommes au service des administrés et faisons le maximum pour rendre leur vie quotidienne plus agréable avec de beaux espaces verts, des voiries et de l'éclairage en bon état... »

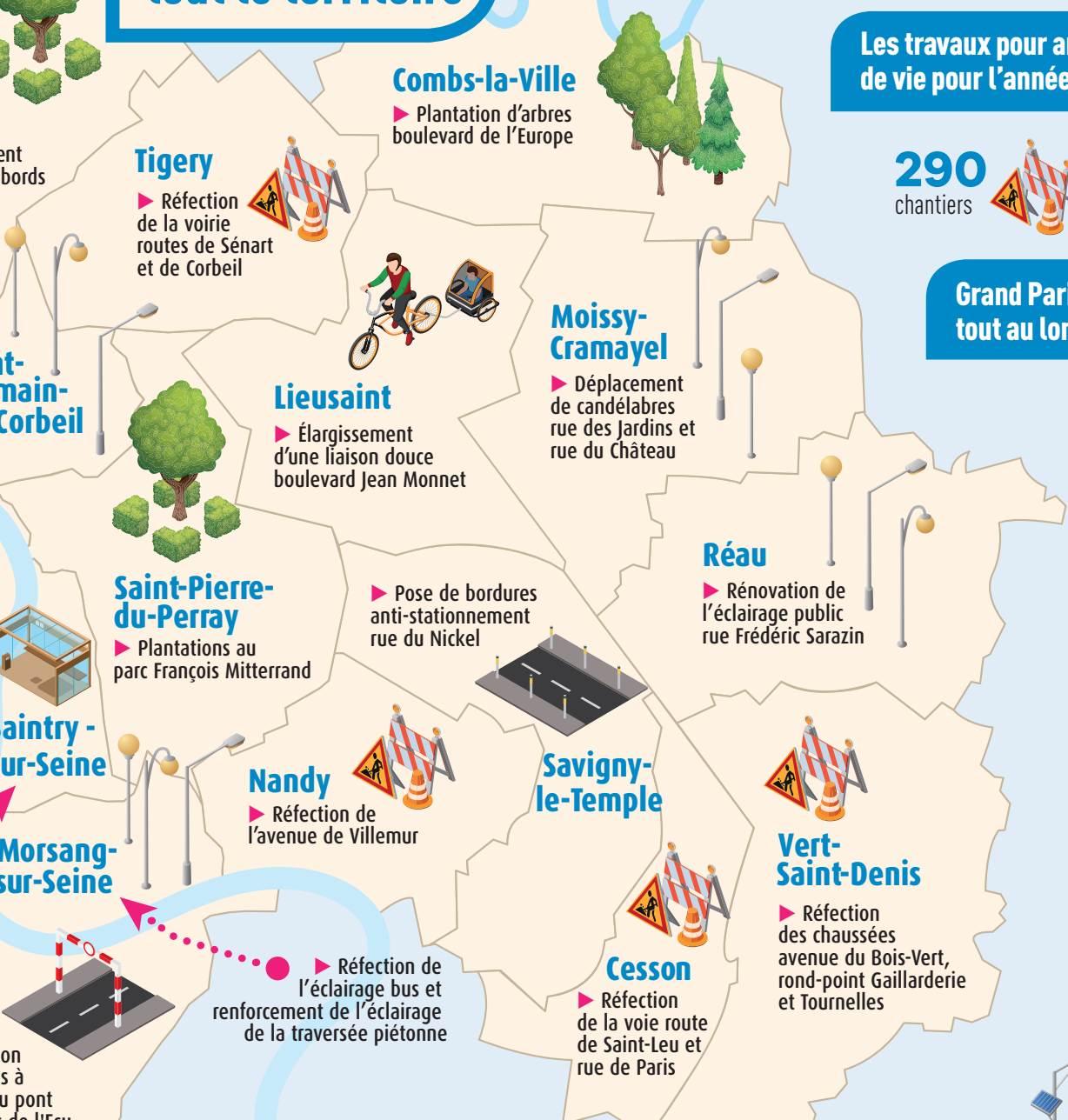


Philippe MANGIN
chargé d'opérations éclairage public et SLT (Signalisation lumineuse tricolore)

« Nous dépannons, remplaçons lorsque c'est nécessaire, et modernisons les feux tricolores et l'éclairage public. Notre mission essentielle, c'est la sécurité des habitants du territoire au service de la préservation de l'environnement. Nous favorisons un éclairage écologique et économique car Grand Paris Sud est une agglomération engagée dans la transition écologique. »



Des travaux sur tout le territoire



Combs-la-Ville

► Plantation d'arbres boulevard de l'Europe

Tigery

► Réfection de la voirie routes de Sénart et de Corbeil

Moissy-Cramayel

► Déplacement de candélabres rue des Jardins et rue du Château

Lieusaint

► Élargissement d'une liaison douce boulevard Jean Monnet

Réau

► Rénovation de l'éclairage public rue Frédéric Sarazin

Saint-Pierre-du-Perray

► Plantations au parc François Mitterrand

Savigny-le-Temple

► Pose de bordures anti-stationnement rue du Nickel

Nandy

► Réfection de l'avenue de Villemur

Vert-Saint-Denis

► Réfection des chaussées avenue du Bois-Vert, rond-point Gaillarderie et Tournelles

Cesson

► Réfection de la voie route de Saint-Leu et rue de Paris

► Réfection de l'éclairage bus et renforcement de l'éclairage de la traversée piétonne

Les travaux pour améliorer le cadre de vie pour l'année 2020, c'est :

290 chantiers



40 M€ de budget

Grand Paris Sud entretient tout au long de l'année :

387 kms de voirie



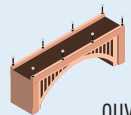
9

parcs de stationnement couverts



134

ouvrages d'art (ponts, passerelles...)



314

carrefours à feux



58 853

points lumineux



670 ha

d'espaces verts



18 000

arbres



52

aires de jeu



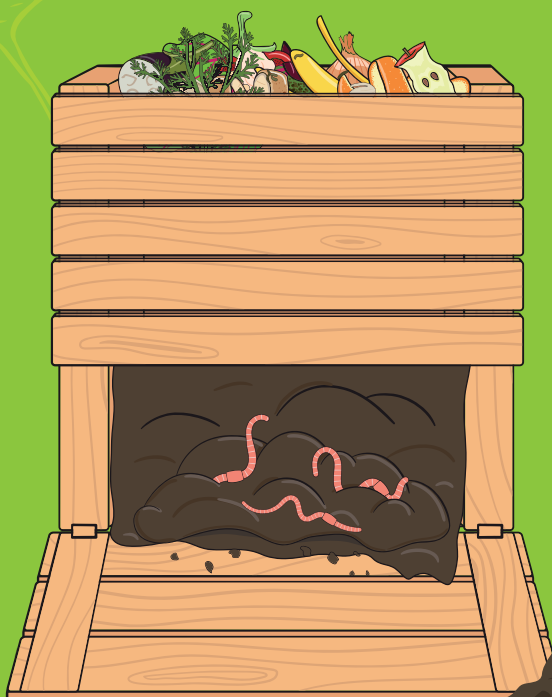
Romain SIGNORATO
responsable voirie au centre technique de Lisces

« Nous pérennisons et entretenons le patrimoine. Cela inclut la voirie (par exemple, on élimine les nids de poules) les ponts, passerelles et tunnels... Nous refaisons les enrobés des routes, aménageons des passages piétons, nettoyons des graffitis sur les voies de bus... Nous gérons aussi le salage en période hivernale. Nous nous sentons utiles pour les habitants. C'est notre vision du service public »

GRAND PARIS SUD

vous offre

un composteur



Pour le réserver :
contactez le service
Prévention des déchets

au  **N° Vert 0 800 97 91 91**

APPEL GRATUIT DEPUIS UN POSTE FIXE




Grand Paris Sud
Seine-Essonne-Sénart