



SEPTEMBRE

2023



VIVRE À GRAND PARIS SUD AUJOURD'HUI ET DEMAIN

Résultats de la démarche de consultation

COMMUNAUTÉ D'AGGLOMÉRATION GRAND PARIS SUD

DGA développement et attractivité territoriale // Direction de la prospective, de l'observation territoriale et du SIG

Observatoire territorial

observatoire@grandparissud.fr

Septembre 2023

SOMMAIRE

<u>VIVRE À GRAND PARIS SUD AUJOURD’HUI ET DEMAIN</u>	<u>1</u>
<u>DES RÉPONDANTS AUX PROFILS DIVERSIFIÉS</u>	<u>2</u>
<u>DES HABITANTS MAJORITAIREMENT SATISFAITS DE LEUR LOGEMENT</u>	<u>4</u>
<u>L’INSÉCURITÉ, 1^{ERE} CAUSE D’INSATISFACTION DES CONDITIONS DE LOGEMENT</u>	<u>5</u>
<u>DÉMÉNAGER ET QUITTER GRAND PARIS SUD ?</u>	<u>6</u>
<u>DES HABITANTS PRÊTS À MODIFIER LEURS HABITUDES DE DÉPLACEMENT</u>	<u>7</u>
<u>UNE CONSOMMATION IMPACTÉE PAR L’INFLATION</u>	<u>8</u>
<u>DES LIENS AUX ESPACES NATURELS ET AGRICOLES À PRÉSERVER</u>	<u>9</u>
<u>CULTURE, SPORT ET VIE ASSOCIATIVE : LES SOUHAITS POUR L’AVENIR</u>	<u>10</u>
<u>SANTÉ : ENTRE CONSULTATIONS ET RENONCIATIONS</u>	<u>12</u>
<u>UNE APPARTENANCE TERRITORIALE NUANCÉE</u>	<u>14</u>
<u>DES COMPÉTENCES INTERCOMMUNALES PAS TOUJOURS IDENTIFIÉES</u>	<u>15</u>
<u>GRAND PARIS SUD EN QUELQUES MOTS : TERRITOIRE, ADMINISTRATION ET DYNAMISME</u>	<u>16</u>

DES ESPACES NATURELS PARMIS LES LIEUX PATRIMONIAUX LES PLUS CONNUS 17

LES MOBILITÉS, LA SECURITÉ ET LES NUISANCES PARMIS LES PRINCIPALES PRÉOCCUPATIONS DES HABITANTS 18

RÉFÉRENCES 20

ANNEXES 21

VIVRE À GRAND PARIS SUD AUJOURD'HUI ET DEMAIN

CONTEXTE ET OBJECTIFS

Dans un contexte d'incertitudes et de bouleversements qui pousse à se réinterroger sans cesse sur les pratiques et les souhaits pour l'avenir, Grand Paris Sud a souhaité, trois ans après la démarche « Confinés, et après ? »¹, lancer une nouvelle consultation auprès de la population.

« Vivre à Grand Paris Sud aujourd'hui et demain » s'adressait à toute personne de 16 ans et plus, ayant un lien avec le territoire : habitants, étudiants, actifs, consommateurs de services, d'équipements...

Les objectifs étaient multiples :

- **Avoir une meilleure connaissance de la manière dont les habitants et les usagers vivent le territoire et envisagent l'avenir.** Habitat, mobilités, commerce, temps libre, santé, environnement, appartenance territoriale, patrimoine... de nombreux sujets étaient abordés au travers d'une soixantaine de questions ;
- **Apporter une matière stratégique** aux élus et aux directions du bloc communal et les aider à la décision ;
- **Répondre à la volonté de concerter les habitants** dans le cadre du Schéma de cohérence territoriale (SCoT) et s'inscrire dans une exigence démocratique ;
- **Amorcer la concertation alimentation**, qui s'inscrit dans le cadre de la stratégie agricole et alimentaire de Grand Paris Sud, et apporter des éléments de réflexion en vue des réunions publiques.

ÉTAPES DE LA DÉMARCHE

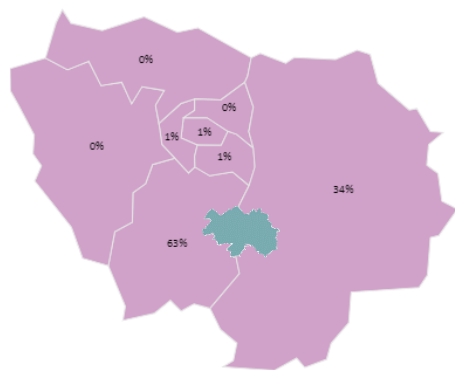


¹ Observatoire de Grand Paris Sud, [Confinés, et après ? Grand Paris Sud à l'écoute de ses habitants](#), novembre 2020.

DES RÉPONDANTS AUX PROFILS DIVERSIFIÉS



4 331
répondants



99% de franciliens

97% d'essoniens et de seine-et-marnais



82% des répondants
habitent Grand Paris Sud
Soit 3 532 personnes



495 vivent dans l'un des 19
Quartiers prioritaires de la
politique de la ville (QPV) de
Grand Paris Sud



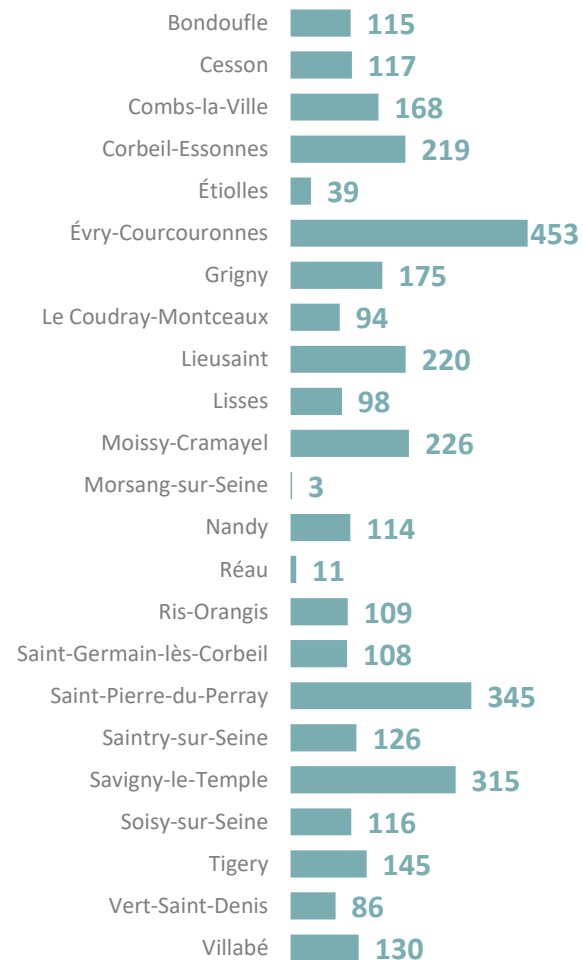
18% des répondants sont des
usagers de Grand Paris Sud
Soit 799 personnes
(Actifs, étudiants, consommateurs de
services, d'équipements,...)



Chiffres clés de « Confinés, et après ? »

2 740 répondants habitant Grand Paris Sud
373 vivaient en QPV

Nombre de répondants par commune de Grand Paris Sud



DES RÉPONDANTS AUX PROFILS DIVERSIFIÉS

Qu'il s'agisse des habitants comme des usagers de Grand Paris Sud (actifs, étudiants, consommateurs de services, d'équipements,... n'habitant pas le territoire), l'objectif de cette consultation était de toucher **des répondants aux profils diversifiés**, tous représentés ici.

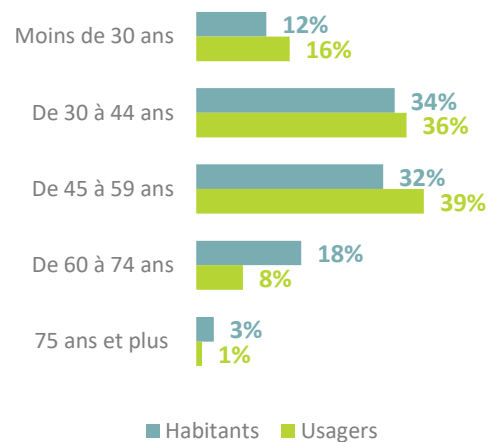
Si certains profils ressortent plus que d'autres, le nombre conséquent de répondants permet de dépasser la non-représentativité du panel et de réaliser une analyse fine des retours de chacun de ces profils (données complémentaires disponibles page 21).



69% des répondants habitant Grand Paris Sud sont des **femmes**.
C'est le cas de **65%** des usagers.



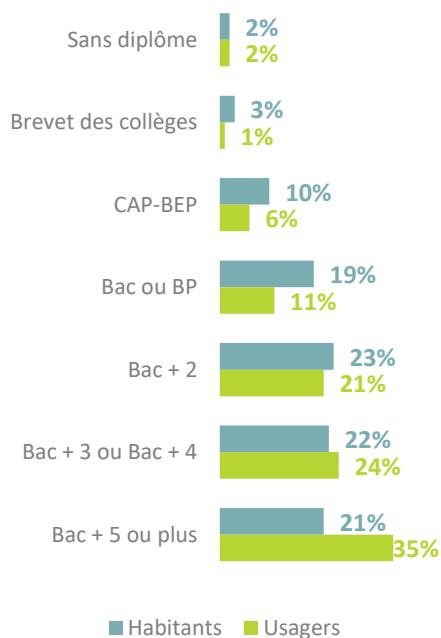
Âge



47 ans de moyenne d'âge pour les habitants.
43 ans pour les usagers.



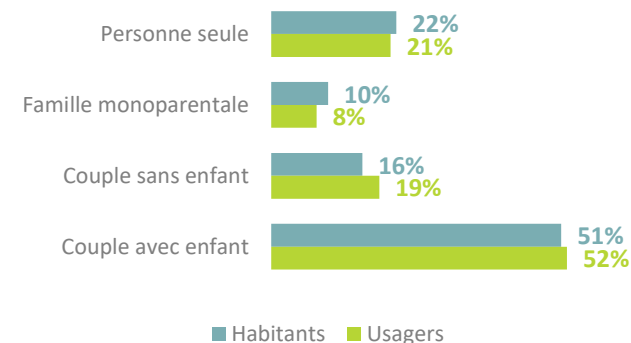
Diplôme le + élevé



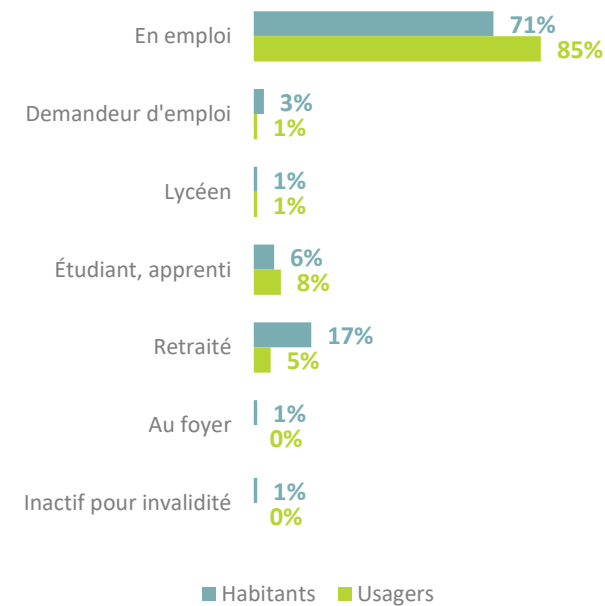
66% des habitants sont diplômés du supérieur.
C'est le cas de **80%** des usagers.



Situation familiale



Situation professionnelle



DES HABITANTS MAJORITAIREMENT SATISFAITS DE LEUR LOGEMENT



88% des habitants de Grand Paris Sud interrogés considèrent leurs conditions de logement **satisfaisantes ou très satisfaisantes**. C'est un peu moins le cas des locataires (70%), en parc social notamment (64%), des habitants vivant en appartement (77%) et en QPV (74%).



49% des habitants de Grand Paris Sud ont choisi leur logement pour **la présence d'un espace extérieur**.

Les plus concernés :

- Les propriétaires (52%) et les personnes vivant en maison (54%)
- Les diplômés bac + 5 ou plus (53%)
- Les professions intermédiaires (53%) et les cadres (52%)

Les critères déterminants dans le choix du logement divergent selon le type d'habitat. Ainsi, **les personnes vivant en maison à Grand Paris Sud privilégient le « confort », celles en appartement favorisent les aspects « pratiques ».**



Top 3 des critères de choix du logement des personnes vivant en maison à Grand Paris Sud :

- 1- La présence d'un espace extérieur (54%)**
- 2- La tranquillité du quartier (44%)
- 3- La proximité d'espaces naturels (36%)



Top 3 des critères de choix du logement des personnes vivant en appartement à Grand Paris Sud :

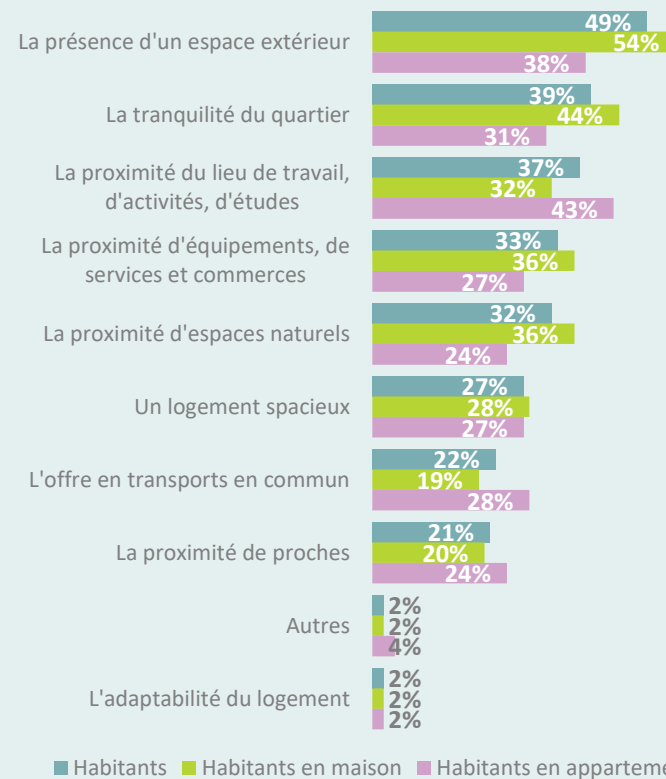
- 1- La proximité du lieu de travail, d'activités ou d'études (43%)**
- 2- La présence d'un espace extérieur (38%)
- 3- La tranquillité du quartier (31%)

i En 2020, 78,7% des ménages résidant en France métropolitaine estiment leurs conditions de logement satisfaisantes ou très satisfaisantes, une proportion qui a augmenté de 2,1 points comparé à 2013.



SDES, [Les conditions de logement des ménages résidant en France en 2020](#), décembre 2022

? En-dehors du prix, quels ont été les critères déterminants dans le choix de votre logement ? (3 réponses maximum)



Champ : 3 309 répondants habitant Grand Paris Sud.

Source : Observatoire territorial de Grand Paris Sud, Vivre à Grand Paris Sud aujourd'hui et demain, 2023.

L'INSÉCURITÉ, 1^{ÈRE} CAUSE D'INSATISFACTION DES CONDITIONS DE LOGEMENT



12% des habitants de Grand Paris Sud interrogés considèrent leurs conditions de logement

peu ou pas satisfaisantes.

C'est le cas de **26% en QPV.**

Près de la moitié de ces habitants insatisfaits citent un **sentiment d'insécurité²**, **11%** déclarent par ailleurs subir **des nuisances**. Ces deux sujets semblent être une préoccupation majeure pour la population, et notamment en QPV, qui l'évoque largement dans la partie d'expression libre du questionnaire (cf. page 18).

Les plus concernés :

- Les habitants de QPV (53%)
- Les hommes (51%)
- Les 45 ans et plus (56%)

Ce sont ensuite des raisons d'insatisfactions concernant davantage le logement en tant que tel qui sont citées avec pour **27% un habitat non-adapté à la structure familiale** ou pour **18% un logement trop énergivore et/ou insalubre**. À ce propos :



69% des habitants de Grand Paris Sud interrogés ont mis en place des moyens pour **réduire la consommation énergétique de leur logement.**

C'est un peu moins le cas des habitants en appartement (52%), des locataires (52%) ou de ceux vivant en QPV (55%).



76% ont **baissé le chauffage**

46% ont **isolé** leur logement

30% ont installé une **chaufferie moins énergivore**

29% se sont équipés d'**appareils électriques moins énergivores**

5% produisent leur **propre énergie**



Sensible à la médiatisation et relevant du ressenti, le sentiment d'insécurité est difficilement appréhendable. Pouvant avoir un impact fort sur le quotidien des Franciliens (mobilités, espaces publics), il semble peu évoluer dans le temps. À noter cependant que le sentiment d'insécurité varie selon les territoires : il est plus fréquemment déclaré par les habitants de QPV.



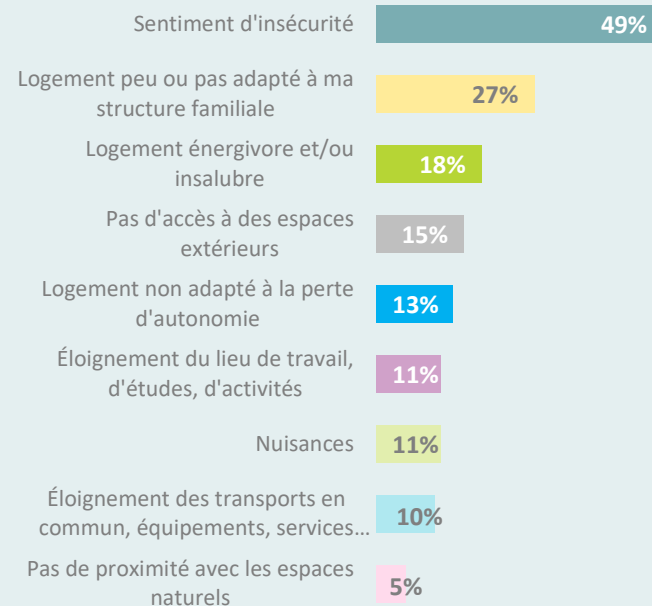
[IPR, Victimation et sentiment d'insécurité en Île-de-France, janvier 2023](#)



[SSMSI, Une plus forte concentration de personnes mises en cause dans les Quartiers prioritaires de la politique de la ville, décembre 2020](#)



Parmi les répondants non-satisfaits de leurs conditions de logement : Pour quelle(s) raison(s) ? (3 réponses maximum)



Champ : 406 répondants habitant Grand Paris Sud, non-satisfaits.

Source : Observatoire territorial de Grand Paris Sud, Vivre à Grand Paris Sud aujourd'hui et demain, 2023.

² Démarche de consultation réalisée avant les émeutes de juin 2023.

DÉMÉNAGER ET QUITTER GRAND PARIS SUD ?



43% des habitants de Grand Paris Sud interrogés **songent à déménager, la moitié d'entre eux l'envisagent sérieusement.**

Les plus concernés :

- Les locataires (68%) et les personnes vivant en appartement (62%)
- Les inactifs (66%), les demandeurs d'emploi (60%) et les étudiants (60%)
- Les habitants de QPV (61%)
- Les peu ou pas diplômés (51%)



77% des habitants de Grand Paris Sud qui souhaitent déménager **sont satisfaits ou très satisfaits de leurs conditions de logement,** tandis qu'ils sont **61% en QPV.**



Parmi ceux qui envisagent de déménager : 65% ont le souhait de quitter leur commune.
C'est le cas de **58% en QPV.**

47% envisagent de partir de Grand Paris Sud.
C'est le cas de **33% en QPV.**

34% désirent quitter la région.
C'est le cas de **22% en QPV.**

Les plus concernés :

- Les couples avec ou sans enfants (57%)
- Les 60 ans et plus (72%), les retraités (67%)
- Les personnes vivant sur leur commune depuis + de 10 ans (57%)

D'avantage ancrés à leur territoire de vie mais aussi ayant moins de ressources, **le souhait de quitter sa commune, son intercommunalité ou en encore sa région est moins important pour les habitants de QPV.**



45% des habitants de Grand Paris Sud interrogés en 2020, tout juste à la sortie du 1^{er} confinement, avaient émis le souhait de déménager. 15% le souhaitaient déjà, 18% ne savaient pas s'ils en auraient les moyens et 12% l'envisageaient sérieusement. Le désir de déménager était déjà plus largement exprimé par les habitants de QPV (64%).

51% de ceux qui voulaient déménager, souhaitaient quitter Grand Paris Sud notamment pour avoir un cadre de vie plus proche de la nature (70%), plus d'espace (29%) ou encore pour se rapprocher de la famille (23%).



[Observatoire de Grand Paris Sud, Confinés, et après ? Grand Paris Sud à l'écoute de ses habitants, novembre 2020](#)



D'après le baromètre des Franciliens 2022, 33% envisagent de changer de logement, contre 36% en 2021 ou 31% en 2020. La moitié d'entre eux souhaitent quitter l'Île-de-France, principalement pour disposer d'un meilleur cadre de vie.

Si selon les dernières données du recensement de la population, le nombre de personnes ayant déménagé en France métropolitaine en 2021 est quasi-équivalent à celui de 2019, les départs de l'Île-de-France vers les autres régions ont augmenté de 25% entre ces deux dates. Ces derniers se font principalement à destination de l'Occitanie, la Bretagne, le Centre-Val de Loire et les Hauts-de-France.



[Institut Paris Région, Le baromètre des Franciliens, 2022](#)



[Bouvard C., Bouba-Ola O., Exode urbain : une mise au vert timide, France stratégie, juin 2023](#)



[Brutel C., En 2021, des déménagements un peu plus nombreux qu'avant la crise sanitaire depuis l'Île-de-France vers les autres régions, INSEE Première, juin 2023](#)

DES HABITANTS PRÊTS À MODIFIER LEURS HABITUDES DE DÉPLACEMENT

30% des habitants de Grand Paris Sud interrogés **ont modifié leurs habitudes de déplacement** depuis le confinement. C'est le cas de **26% de ceux vivant en QPV**.

Parmi les actions de mobilité déjà adoptées, **la marche et le vélo sont en tête des alternatives**, notamment pour les 60 ans et plus, les peu ou pas diplômés, les couples sans enfant. Un tiers des habitants de Grand Paris Sud interrogés ont également recours aux **transports en commun** et cela est d'autant plus vrai que l'on est jeune, peu ou pas diplômé ou une personne vivant seule. Le **co-voiturage** est davantage plébiscité par les étudiants et l'utilisation d'un **véhicule électrique**, plus à la marge, par les actifs de Professions et catégories socio-professionnelles (PCS) les plus « élevées ». D'une manière générale, **ces actions de mobilité sont plus souvent citées par les habitants de QPV**, à l'exception de la voiture électrique du fait des ressources qu'elle nécessite.

Pour les actions de mobilité que les habitants de Grand Paris Sud seraient prêts à adopter, **la marche, le vélo et les transports en commun** sont celles où une progression pourrait facilement être envisagée notamment par les étudiants et les retraités. Tandis que la **voiture électrique** est de nouveau plus citée par les PCS aux niveaux de vie les plus importants.



Avec 10% de déplacements en moins entre 2018 et 2022, les Franciliens se déplacent sensiblement moins aujourd'hui qu'avant la pandémie. Entre essor du télétravail et crise énergétique, entre autres, les habitudes de mobilité sont bouleversées : moins de déplacements, des déplacements plus courts, un recours accru à la marche et au vélo,...

48% des Franciliens sont d'ailleurs prêts à se déplacer davantage à pied, 46% en transports en commun. Plus de la moitié placent en tête des priorités le développement des transports en commun pour améliorer les conditions de déplacements en Île-de-France. Le vélo (25%) et le véhicule électrique (19%) sont à quant à eux moins cités, bien que les intentions soient en évolution.



[La mobilité au temps de la Covid-19, enquête Mobilité Covid - vague 8 - juin 2022, Île-de-France Mobilités, Omnil, septembre 2022](#)



[Institut Paris Région, Le baromètre des Franciliens, 2022](#)



UNE CONSOMMATION IMPACTÉE PAR L'INFLATION



69% des habitants de Grand Paris Sud interrogés **ont modifié leurs habitudes de consommation** du fait de l'inflation et/ou de la crise énergétique.

Si c'est tout autant pour les habitants de QPV, ces derniers se sont, plus que les autres tournés vers **des achats de produits discount, de première nécessité ou encore d'occasion**. D'une manière plus générale, les plus concernés sont les femmes, souvent en charge des achats pour le ménage, les moins de 30 ans, les peu ou pas diplômés, les familles monoparentales et les demandeurs d'emploi.

Pour faire face à la hausse des prix, **les consommateurs changent donc de comportement et s'adaptent**. Certains sont amenés à sacrifier leur budget alimentation et/ou à passer à côté de la qualité de ce qu'ils achètent, pouvant entraîner des impacts sur leur état de santé.

Le jardinage et produire soi-même ses aliments, partager ses ressources, apparaissent pour bon nombre comme l'une des solutions anti-inflation.

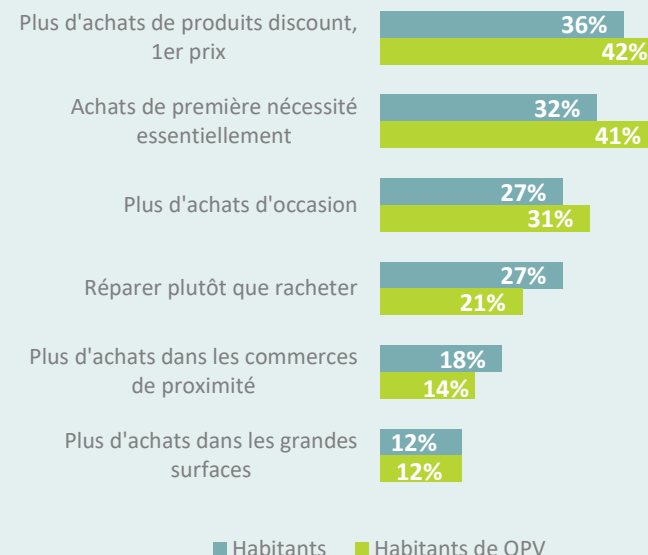


21% des habitants de Grand Paris Sud **produisent une partie de leurs aliments** (potager, jardin collectif,...). **37%** seraient prêts à le faire, notamment les moins de 44 ans, les diplômés de bac et plus, les demandeurs d'emploi et les personnes au foyer.



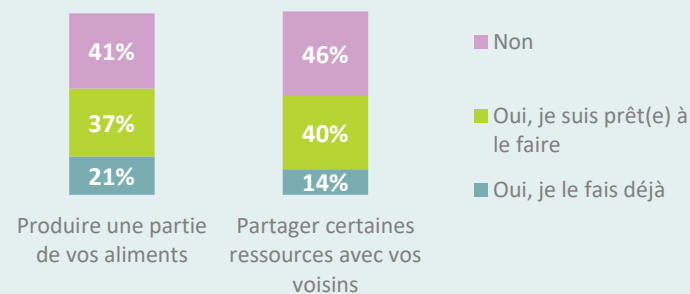
14% des habitants de Grand Paris Sud **partagent certaines ressources avec leurs voisins** (jardin, prêt matériel, cuisine collective, échanges de plats cuisinés,...), **40%** seraient prêts à le faire, en particulier les 30-59 ans, les peu ou pas diplômés et les personnes au foyer.

? Avez-vous modifié vos habitudes de consommation avec l'inflation et/ou la crise énergétique ?



Champ : 3 532 répondants habitant Grand Paris Sud, 495 en QPV.
Source : Observatoire territorial de Grand Paris Sud, Vivre à Grand Paris Sud aujourd'hui et demain, 2023.

? Concernant votre alimentation, seriez-vous prêt(e) à :



Champ : 3 532 répondants habitant Grand Paris Sud.
Source : Observatoire territorial de Grand Paris Sud, Vivre à Grand Paris Sud aujourd'hui et demain, 2023.

DES LIENS AUX ESPACES NATURELS ET AGRICOLES À PRÉSERVER

Pour plus de la moitié des répondants habitant à Grand Paris Sud, en-dehors du prix, les deux critères les plus importants pour choisir leurs produits alimentaires sont **des produits de saison** (61%) et **l'origine locale** (56%). **L'achat direct auprès des producteurs** arrive en 3^e position (33%).

Manger de saison et consommer local répond à différents enjeux : **réduire les coûts à l'achat tout comme les impacts environnementaux, soutenir l'économie et l'agriculture locale**, entre autres.



Pour **76%** des habitants de Grand Paris Sud interrogés **le soutien à une agriculture de proximité** doit passer par **des prix accessibles**.

Davantage d'informations sur l'offre disponible près de chez soi (59%) et **plus de produits locaux dans les magasins habituels** (56%) sont également largement évoqués. Plus à la marge, proposer des produits biologiques (20%), plus de choix dans les produits (18%) et des activités pédagogiques dans les fermes (15%) participeraient aussi au soutien de cette agriculture.

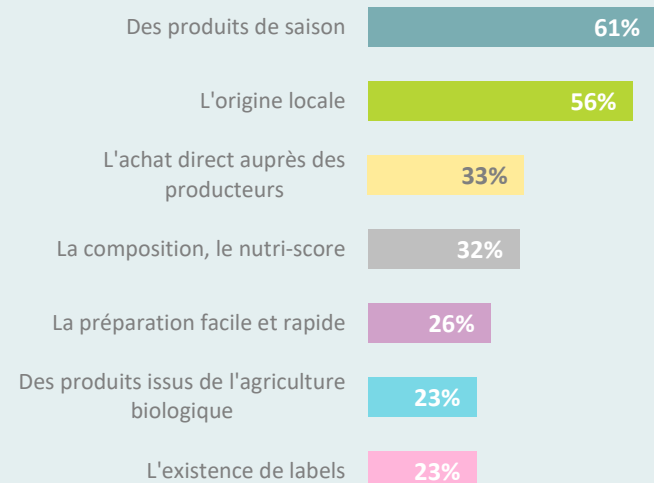


94% des habitants de Grand Paris Sud **profitent des espaces naturels** du territoire. C'est également le cas de 65% des usagers.

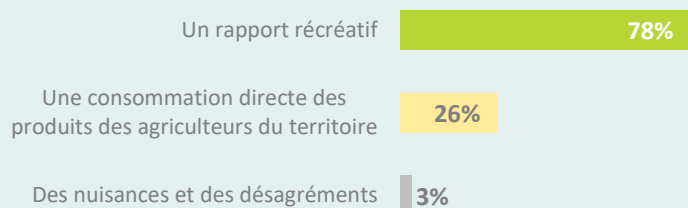
Si pour 78% des habitants, il s'agit d'un **rapport récréatif** (balade, sport,...), un quart déclarent avoir une **consommation directe des produits auprès des agriculteurs du territoire**.



En-dehors du prix, quels sont les trois critères les plus importants pour choisir vos produits alimentaires ?
(3 réponses maximum)



Grand Paris Sud est composé à 50% d'espaces naturels et agricoles. Quels rapports entretenez-vous avec ces espaces ?
(Plusieurs réponses possibles)



Champ : 3 532 répondants habitant Grand Paris Sud.
Source : Observatoire territorial de Grand Paris Sud, Vivre à Grand Paris Sud aujourd'hui et demain, 2023.

CULTURE, SPORT ET VIE ASSOCIATIVE : LES SOUHAITS POUR L'AVENIR

Les activités culturelles tiennent une place importante dans les souhaits de loisirs pour l'avenir. Aller au cinéma, voir des spectacles est cité par les 2/3 des répondants, près de la moitié plébiscitent les expositions, la visite de monuments et un quart souhaitent aller en bibliothèque ou en médiathèque.



86% des habitants de Grand Paris Sud interrogés **profitent de l'offre culturelle du territoire.**
C'est le cas de **83% des habitants de QPV** et de **66% des usagers.**



73% des habitants de Grand Paris Sud **sont satisfaits ou très satisfaits de l'offre culturelle.**
C'est le cas de **67% des habitants de QPV** et de **76% des usagers.**

Parmi les points de satisfaction, la **proximité de l'offre culturelle** avec le lieu d'habitation occupe la 1^{ère} place (67%).

Concernant les insatisfactions, c'est le **manque de communication** sur cette offre qui ressort (37%), et notamment pour les habitants de QPV (42%).

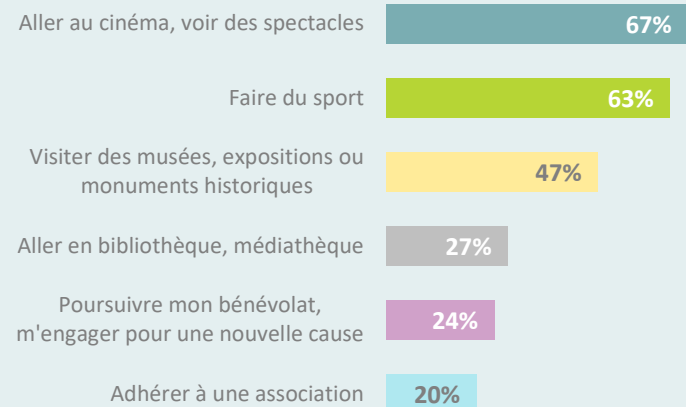
La **tarification et la programmation** occupent les 2^e et 3^e positions des satisfactions (32% et 29%) comme des insatisfactions (27% et 25%). Globalement, ce sont les usagers les plus satisfaits de la programmation (47%) comme de la tarification (35%).



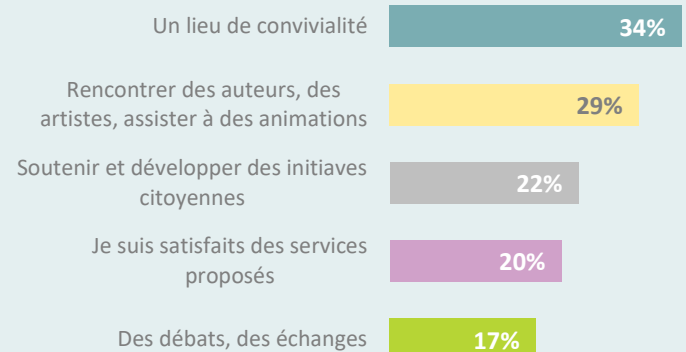
34% des habitants de Grand Paris Sud **souhaiteraient avoir un lieu de convivialité dans les équipements culturels.**

Rencontrer des auteurs, des artistes, assister à des animations, soutenir et développer des initiatives citoyennes, organiser des débats et des échanges sont également mentionnés aussi bien par les habitants que les usagers du territoire.

? Concernant l'occupation de votre temps libre, quels sont vos souhaits pour l'avenir ? (Plusieurs réponses possibles)



? Que souhaiteriez-vous trouver dans les équipements culturels que vous n'avez pas aujourd'hui ? (Plusieurs réponses possibles)



Champ : 3 532 répondants habitant Grand Paris Sud.
Source : Observatoire territorial de Grand Paris Sud, Vivre à Grand Paris Sud aujourd'hui et demain, 2023.

CULTURE, SPORT ET VIE ASSOCIATIVE : LES SOUHAITS POUR L'AVENIR



64% des habitants de Grand Paris Sud interrogés fréquentent les équipements sportifs du territoire.

C'est le cas de **56% en QPV** et de **33% des usagers**.



63% des habitants de Grand Paris Sud souhaitent faire du sport à l'avenir.

C'est le cas de **57% en QPV** et de **74% des usagers**.

77% des habitants de Grand Paris Sud souhaitant faire du sport **l'envisagent de manière libre** (marcher, courir, nager...). Ce cadre de pratique est mentionné par **plus des ¾ de toutes les tranches d'âges des personnes souhaitant faire du sport**, à l'exception des moins de 30 ans mais pour lesquels cette volonté reste importante (63%).

Un peu plus de la moitié envisagent une pratique encadrée au sein d'une **structure associative** et près du tiers en **salle de sport**, qui attire particulièrement les moins de 30 ans.



24% des habitants de Grand Paris Sud envisagent de poursuivre leur engagement bénévole ou de s'engager pour une nouvelle cause.

Les plus concernés :

- Les 60 ans et plus (35%)
- Les étudiants (30%)
- Les personnes vivant seule (30%)
- Les habitants de QPV (28%)

? Parmi les répondants souhaitant faire du sport : Souhaitez-vous faire du sport : (Plusieurs réponses possibles)



Champ : 2 224 répondants habitant Grand Paris Sud et souhaitant faire du sport.
Source : Observatoire territorial de Grand Paris Sud, Vivre à Grand Paris Sud aujourd'hui et demain, 2023.

i En 2019, 60% des Franciliens de 18 à 75 ans déclarent pratiquer une activité physique et sportive au moins une heure par semaine. Elle se réalise en club pour 44% des sportifs, en-dehors d'un club mais avec un encadrement pour 21% des sportifs et surtout de manière libre et non-encadrée pour 70% des sportifs.

Pour ces derniers, la course à pied (32%), le fitness (27%) et la randonnée (26%) sont les activités les plus pratiquées et la santé, le loisir et le plaisir sont des motivations essentielles. Elles se font principalement à proximité du domicile (66%), en milieu naturel (29%), dans la rue (27%), dans un parc (19%) ou un équipement en accès libre (9%).

Ces sportifs non-encadrés expliquent s'affranchir de contraintes, horaires entre autres, et 28% ne pas avoir trouvé d'offre en club qui réponde à leurs attentes, notamment les femmes et les 18-34 ans.



[Chardon B., La pratique d'activités physiques et sportives non-encadrées en Île-de-France, IRDS, janvier 2021.](#)

SANTÉ : ENTRE CONSULTATIONS ET RENONCIATIONS



24% des habitants de Grand Paris Sud interrogés **se déclarent en mauvaise santé.**
C'est le cas de **31% des habitants vivant en QPV.**

Les plus concernés :

- Les inactifs pour invalidité (82%)
- Les demandeurs d'emploi (40%) et les personnes au foyer (38%)
- Les peu ou pas diplômés (35%)
- Les 75 ans et plus (34%)
- Les familles monoparentales (30%)
- Les habitants de QPV (31%) et notamment parmi eux les familles monoparentales (36%), les femmes (33%) et les 45-74 ans (40%).



15% des habitants de Grand Paris Sud **n'ont pas consulté de médecin généraliste au cours des 12 derniers mois.**

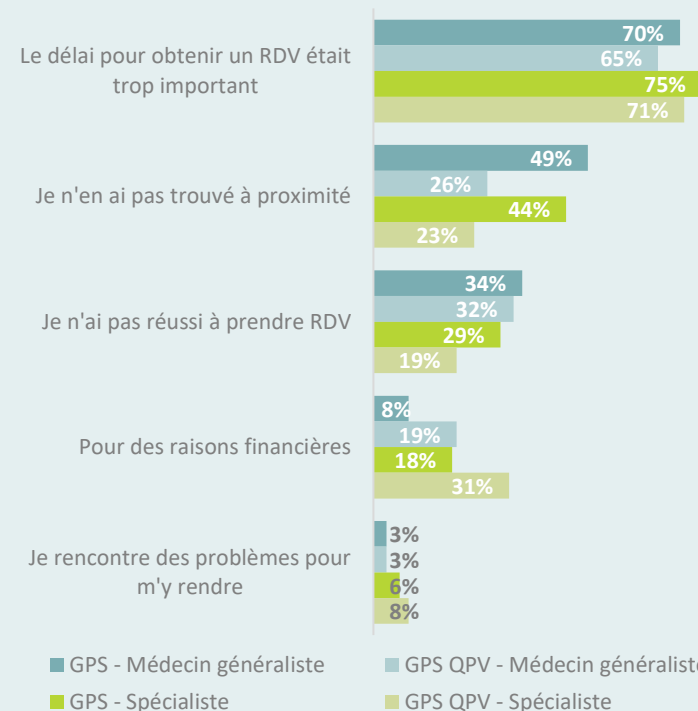
La moitié d'entre eux ont souhaité le faire mais y avoir finalement renoncé. Cela est davantage le cas des femmes (58%) et non sans lien des familles monoparentales (67%). Les deux principales raisons évoquées sont **le délai trop important pour obtenir un rendez-vous** et le fait de **ne pas avoir trouvé de médecins à proximité.**



20% des habitants de Grand Paris Sud **n'ont pas consulté de spécialistes au cours des 12 derniers mois.**

45% d'entre eux ont souhaité le faire mais y avoir finalement renoncé, notamment les femmes (54%) et les 20-29 ans (49%). Si les motifs sont identiques à la non-consultation de médecins, mais dans des proportions différentes, les **raisons financières y sont plus importantes** (18%) et cela est d'autant plus vrai pour les habitants de QPV (31%) pour lesquels l'aspect financier occupe la 2^e place des raisons évoquées.

? Parmi les répondants ayant renoncé à une consultation : Pour quelle(s) raison(s) ? (Plusieurs réponses possibles)



Champ : 277 répondants habitant Grand Paris Sud et 31 en QPV ayant renoncé au médecin. 308 de Grand Paris Sud et 58 en QPV ayant renoncé à un spécialiste.

Source : Observatoire territorial de Grand Paris Sud, Vivre à Grand Paris Sud aujourd'hui et demain, 2023.

i 34% des Franciliens ont renoncé ou reporté des soins, examens médicaux ou appareils en 2022. Les plus concernés sont les moins de 50 ans, en particulier les moins de 35 ans, et les femmes. Il s'agit principalement de soins dentaires (40%) et de consultations chez les généralistes (29%) pour lesquels, au-delà du délai d'obtention d'un rendez-vous important, les raisons financières sont largement évoquées et en hausse.



Institut Paris Région, Le baromètre des Franciliens, 2022

SANTÉ : ENTRE CONSULTATIONS ET RENONCIATIONS



71% des habitants de Grand Paris Sud interrogés réalisent principalement leurs soins de santé à Grand Paris Sud. C'est le cas de **67% des habitants de QPV** et de **17% des usagers**.

Cette proportion monte à **80%** pour les habitants de Grand Paris Sud quand il s'agit de consulter un médecin généraliste. Professionnel de santé de premier recours, son accessibilité représente un véritable enjeu, tant du point de vue de sa disponibilité que de sa proximité géographique qui constituent les premiers motifs de renoncements aux soins.



52% des habitants de Grand Paris Sud n'ayant pas de médecin généraliste sur le territoire n'en ont pas trouvé qui accepte de nouveaux patients. C'est le cas de **41% en QPV**.

38% ont toujours eu un médecin hors Grand Paris Sud. C'est le cas de **44% des habitants en QPV**.

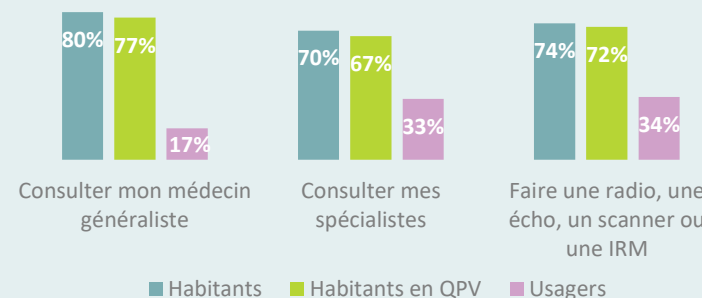
Un tiers des usagers réalisent leurs actes de santé à Grand Paris Sud quand il s'agit de soins ou d'examens relevant d'une spécificité particulière tels que la consultation de spécialistes ou la réalisation d'une radio, une écho, un scanner ou une IRM.



18% des habitants de Grand Paris Sud connaissent l'existence d'une maison Sport Santé à Evry-Courcouronnes. C'est le cas de **13% pour celle de Savigny-le-Temple**.

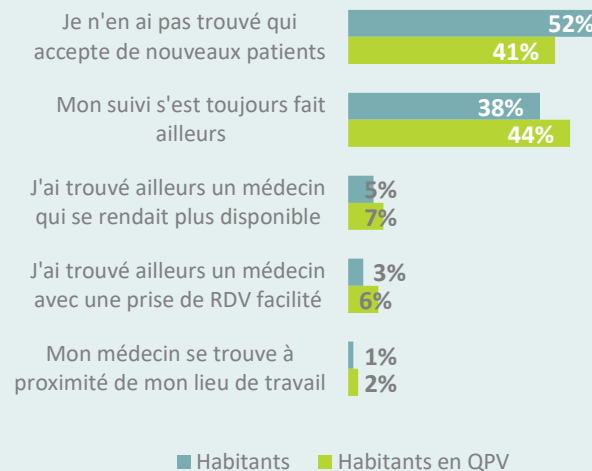
Ces proportions montent à 36% pour les habitants d'Evry-Courcouronnes (34% en QPV) et à 35% pour ceux de Savigny-le-Temple (29% en QPV) concernant celle implantée sur leur commune respective. Dès lors que les habitants en ont connaissance, les deux-tiers ne savent pas ce que ces structures proposent.

? Habituellement, réalisez-vous les actes de santé suivants sur l'une des communes de Grand Paris Sud ?



Champ : 3 532 habitants de Grand Paris Sud, 495 en QPV et 799 usagers.
Source : Observatoire territorial de Grand Paris Sud, Vivre à Grand Paris Sud aujourd'hui et demain, 2023.

? Parmi les habitants : Pour quelle raison principale n'avez-vous pas de médecin généraliste à Grand Paris Sud ?



Champ : 572 habitants de Grand Paris Sud, 88 en QPV, n'ayant pas de médecin généraliste à Grand Paris Sud.
Source : Observatoire territorial de Grand Paris Sud, Vivre à Grand Paris Sud aujourd'hui et demain, 2023.

UNE APPARTENANCE TERRITORIALE NUANCÉE



72% des habitants de Grand Paris Sud interrogés **se sentent appartenir à leur commune.**
C'est le cas de **69%** en QPV.

Peu importe le profil du répondant, la commune est un territoire qui fait sens et qui génère de fait un sentiment d'appartenance plus important qu'aux autres échelons géographiques et qui se maintient dans le temps. En 2021, ils étaient tout autant, bien qu'en recul de 6 points par rapport à 2020³.

Les plus concernés sont malgré tout les habitants présents sur leur commune depuis plus de 10 ans (75%), les retraités (78%), et notamment les 75 ans et plus (84%), mais aussi les lycéens (82%), soit un public qui, de par le quotidien, est plus ancré à cette échelle territoriale. Ce sont, à l'inverse, les moins de 30 ans (66%), et en particulier les étudiants (55%), plus mobiles pour leurs études ou leurs premiers emplois, qui se sentent le moins appartenir à leur commune.

D'ailleurs, si **ce sentiment d'appartenance territoriale augmente avec l'âge, pour tous les échelons, et de manière notable pour la commune, il se produit l'inverse pour la région** : 62% des moins de 30 ans se sentent y appartenir contre 58% des 75 ans et plus.

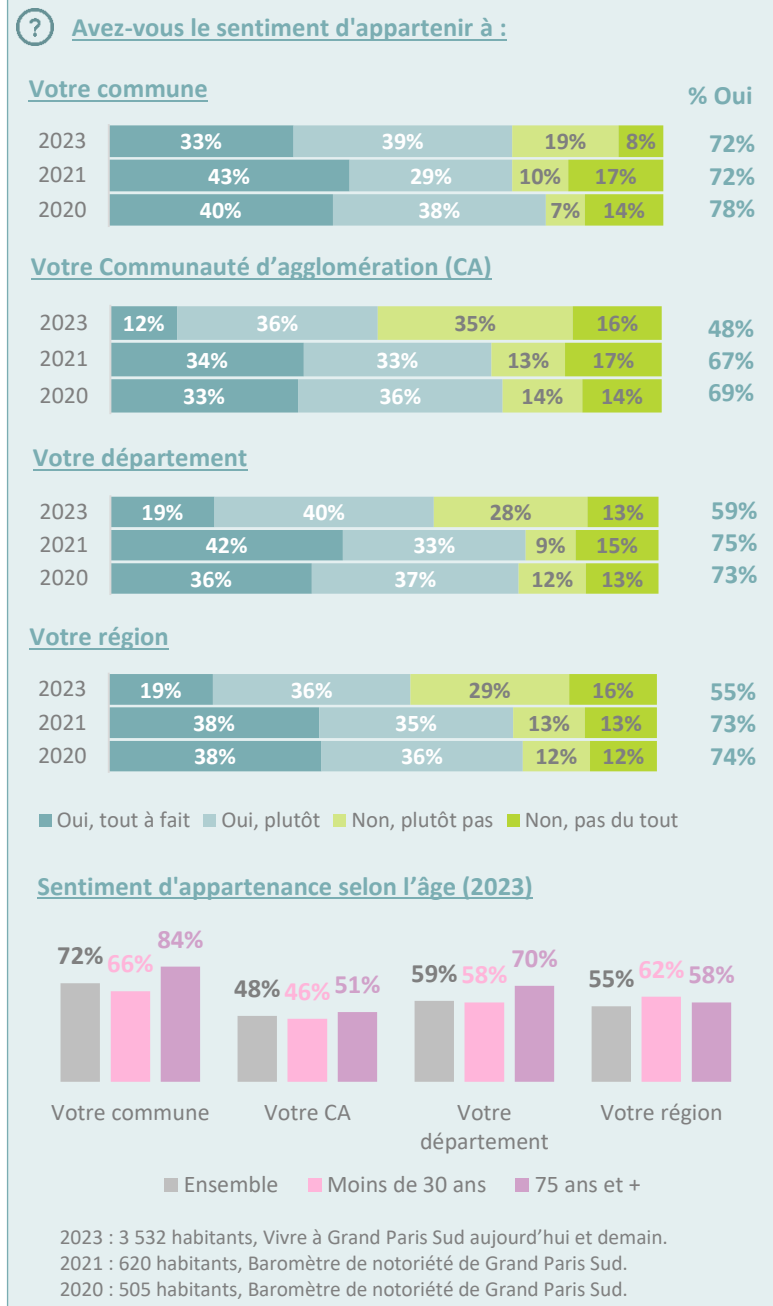


48% des habitants de Grand Paris Sud **se sentent appartenir à leur communauté d'agglomération.**
C'est le cas de **51%** en QPV.

L'intercommunalité correspond à l'échelon auquel les habitants s'identifient le moins et cela est vrai pour tous les profils de répondants.

Strate territoriale relativement récente, l'appartenance à l'intercommunalité n'est, contrairement aux communes, pas spontanée. De plus, la méconnaissance de son rôle et de ses compétences ne participe pas à une meilleure appropriation.

³ Baromètre de notoriété de Grand Paris Sud, Opinion Way, 2020 et NBA conseil, 2021 (panel représentatif).



DES COMPÉTENCES INTERCOMMUNALES PAS TOUJOURS IDENTIFIÉES

Contrairement aux années précédentes⁴, **Grand Paris Sud est l'institution la plus identifiée** par les habitants interrogés concernant la distribution de l'eau, la gestion des déchets, la production d'énergie et de chauffage, la patinoire et les piscines, les médiathèques et conservatoires ainsi que les pépinières d'entreprise. Si le fait que la démarche de consultation ait été réalisée par Grand Paris Sud ait pu influencer ces résultats, **les campagnes de communication participent également à une meilleure visibilité des domaines de compétences de l'agglomération.**

À titre d'exemple :



Seuls 18% des habitants n'ont vu aucune des communications menées sur les 12 derniers mois par Grand Paris Sud concernant les déchets, le téléthon (« fierté ») ou encore les services de proximité.

C'est le cas d'**un quart des habitants de QPV** et de **37% des usagers.**

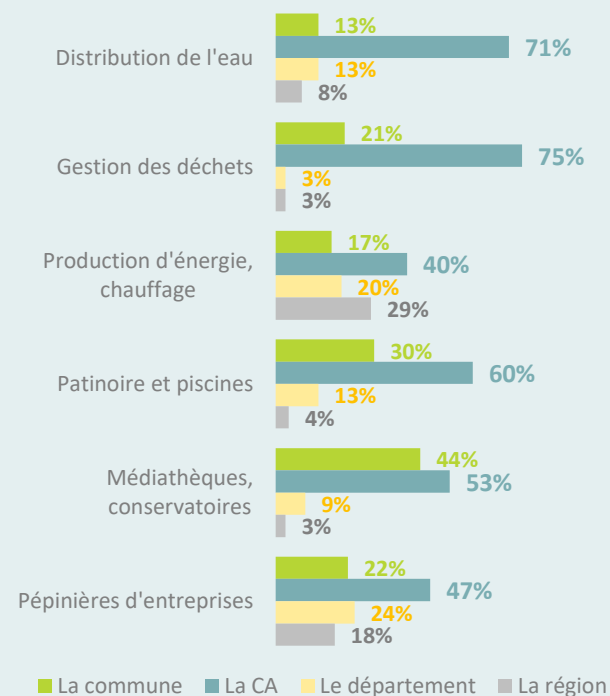
70% des habitants ont vu la campagne déchets, également la plus récente dans le temps (décembre 2022 au printemps 2023).

Les trois quarts des habitants identifient Grand Paris Sud comme en ayant la responsabilité.

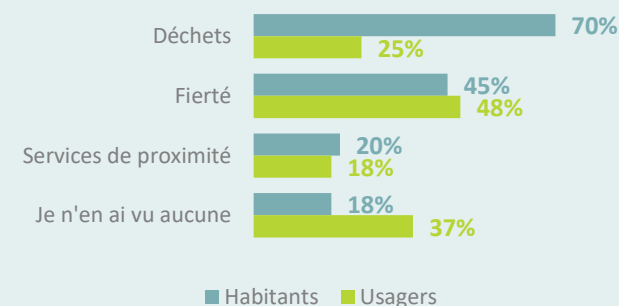
Malgré une meilleure identification de Grand Paris Sud comme institution ayant la responsabilité de ces domaines, une certaine confusion subsiste. La commune, le département ou encore la région sont fréquemment cités, confirmant que **les actions de chacune de ces entités ne sont pas totalement lisibles pour les habitants qui rencontrent des difficultés dans la compréhension de ce qui relève ou non de l'intercommunalité.** Cela est particulièrement vrai pour les structures de proximité (patinoire, piscines, médiathèques, conservatoires) plus fréquemment apparentées à une gestion communale dont certaines bénéficient de supports de communication dédiés (« services de proximité »).

⁴ Baromètre de notoriété de Grand Paris Sud, Opinion Way, 2020 et NBA conseil, 2021.

? **Quelle est, selon vous, l'institution qui a la responsabilité de :**
(plusieurs réponses possibles)



? **Avez-vous vu, sur ces 12 derniers mois, l'une de ces campagnes de communication de Grand Paris Sud ?**
(Plusieurs réponses possibles)



Champ : 3 532 habitants de Grand Paris Sud, 495 en QPV et 799 usagers.
Source : Observatoire territorial de Grand Paris Sud, Vivre à Grand Paris Sud aujourd'hui et demain, 2023.

GRAND PARIS SUD EN QUELQUES MOTS : TERRITOIRE, ADMINISTRATION ET DYNAMISME



49% des répondants **ont renseigné** au moins un mot qui reflète **leur perception de Grand Paris Sud**. C'est autant le cas des habitants que des usagers, et un peu moins en QPV (46%).

Ce sont principalement des **notions liées à un ensemble de communes** et à la **taille du territoire** qui ressortent. « Agglomération », « Grand », « Communauté », « Communes », « Territoire » font parties des 10 mots les plus cités par l'ensemble des répondants.

Des différences s'observent selon leur profil. Tandis que les habitants se focalisent sur la constitution du territoire, les usagers mentionnent davantage le « Travail » et les « Transports en commun » qui occupent les deux premières places des mots les plus cités.

Le regroupement de ces mots par thématique le confirme. Les habitants associent très largement Grand Paris Sud à un « ensemble de territoires ». Cependant, l'idée d'un « **mille-feuille administratif** » avec la complexité, l'incompréhension et la méconnaissance de cette administration ressort particulièrement. Le vocabulaire relevant de cette thématique concerne 13% des mots clés cités par ces derniers.

La situation géographique et notamment l'étendue du territoire (grand, immensité, vaste) sont également largement évoquées et cela pour les deux profils.

Le **dynamisme** du territoire et, à travers lui, le développement, l'innovation, les opportunités, la vitalité, les projets, la vie économique ainsi que les établissements de formation, occupe aussi une place importante dans l'image que se font les habitants (4^e position) et surtout des usagers du territoire (1^{ère} position). Cela est d'autant plus vrai que suivent, entre autres, des notions positives autour du **bien-vivre, de l'environnement naturel et de l'offre sportive et culturelle**.

🔍 Lorsque vous pensez à Grand Paris Sud quel est le mot qui vous vient à l'esprit ?

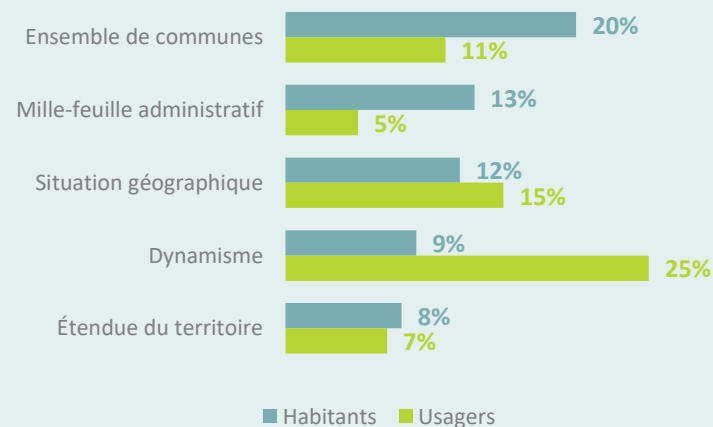
Top 10 des mots clés pour les habitants

- 1- Agglomération
- 2- Grand
- 3- Communauté
- 4- Commune
- 5- Evry-Courcouronnes
- 6- Territoire
- 7- Transports en commun
- 8- Compliqué
- 9- Diversité
- 10- Nature

Top 10 des mots clés pour les usagers

- 1- Travail
- 2- Transports en commun
- 3- Evry-Courcouronnes
- 4- Agglomération
- 5- Grand
- 6- Diversité
- 7- Territoire
- 8- Banlieue
- 9- Dynamique
- 10- Campagne

Regroupement thématique des mots clés



Champ : 3 532 habitants de Grand Paris Sud et 799 usagers.
Source : Observatoire territorial de Grand Paris Sud, Vivre à Grand Paris Sud aujourd'hui et demain, 2023.

DES ESPACES NATURELS PARMIS LES LIEUX PATRIMONIAUX LES PLUS CONNUS



94% des répondants **connaissent au moins un des lieux patrimoniaux de Grand Paris Sud.**

C'est le cas de **95% des habitants, qu'ils vivent en QPV ou non, et de 94% des usagers.**

Parmi les lieux patrimoniaux proposés, **les espaces naturels font partie des plus connus** des habitants comme des usagers. Occupant une partie importante du territoire, les **forêts de Sénart et de Rougeau** occupent la première position, suivies par les **berges de Seine** qui traversent de part et d'autre Grand Paris Sud.



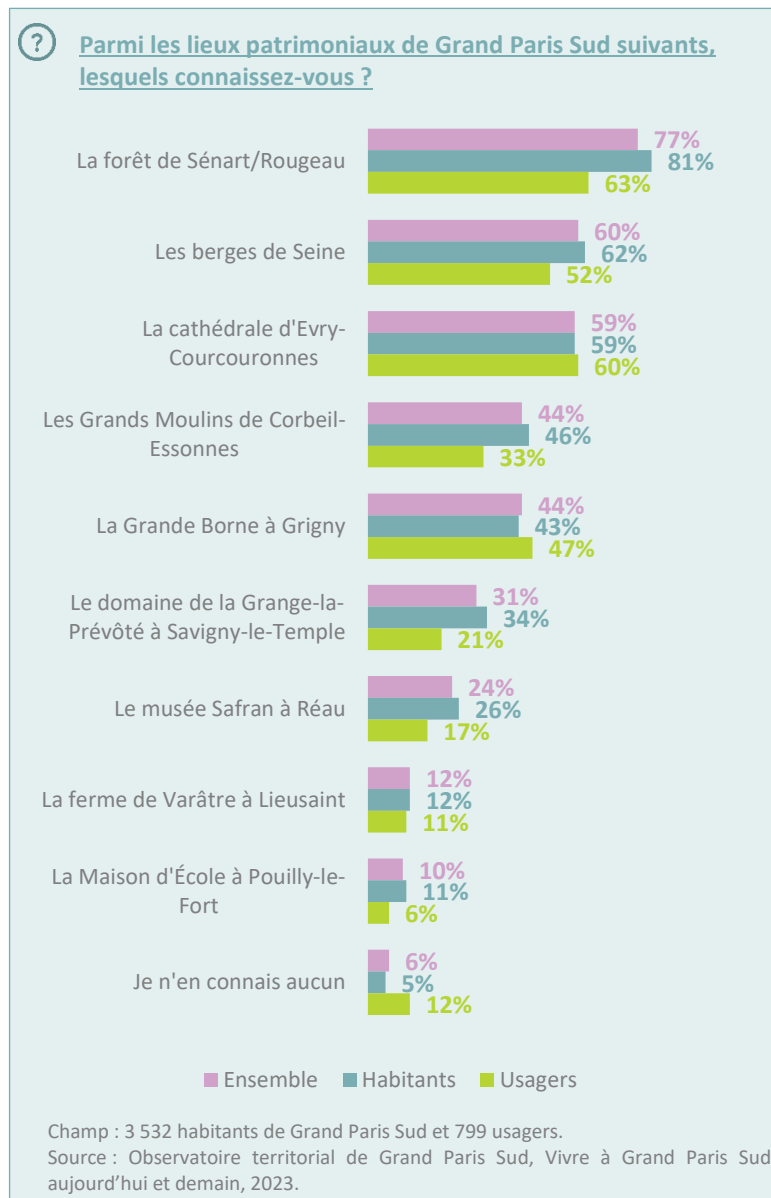
77% des répondants **connaissent la forêt de Sénart ou de Rougeau.**

C'est le cas de **81% des habitants** de Grand Paris Sud, **64% de ceux vivant en QPV**, et de **63% des usagers.**

Les lieux patrimoniaux qui relèvent d'un **patrimoine architectural** tels que la cathédrale d'Evry-Courcouronnes ou encore la Grande Borne à Grigny, **sont globalement aussi connus des habitants que des usagers.** Cela peut s'expliquer par l'originalité de la première et de la médiatisation de la deuxième.

Par ailleurs, si le musée Safran à Réau est connu par un quart des habitants de Grand Paris Sud, celui de la Maison d'École à Pouilly-le-Fort l'est par 11% seulement, ce dernier étant ouvert au public uniquement sur les vacances scolaires et visité par les écoles en-dehors de cette période.

Globalement et en toute logique, plus les habitants vivent à proximité de ces lieux patrimoniaux et mieux ils les connaissent.



LES MOBILITÉS, LA SECURITÉ ET LES NUISANCES PARMIS LES PRINCIPALES PRÉOCCUPATIONS DES HABITANTS



35% des habitants de Grand Paris Sud interrogés ont saisi l'opportunité de **s'exprimer librement** en fin de questionnaire **concernant leurs préoccupations et leurs attentes.**

C'est le cas de **37% des habitants vivant en QPV** et de **16% des usagers** du territoire.

Ce sont ainsi au total 1 384 commentaires qui ont été recueillis, traduisant, à l'image de « Confinés et après ? », la volonté des habitants de s'exprimer sur leur vision du territoire, leurs souhaits mais aussi leurs préoccupations, leurs insatisfactions. L'ensemble de ces réponses ont été réparties en 9 grandes thématiques.



Les mobilités sont en 1^{ère} position des remarques émises par les habitants (29%) et surtout les usagers du territoire (46%). Pour les habitants de QPV, cette préoccupation arrive en 4^e position (18%).

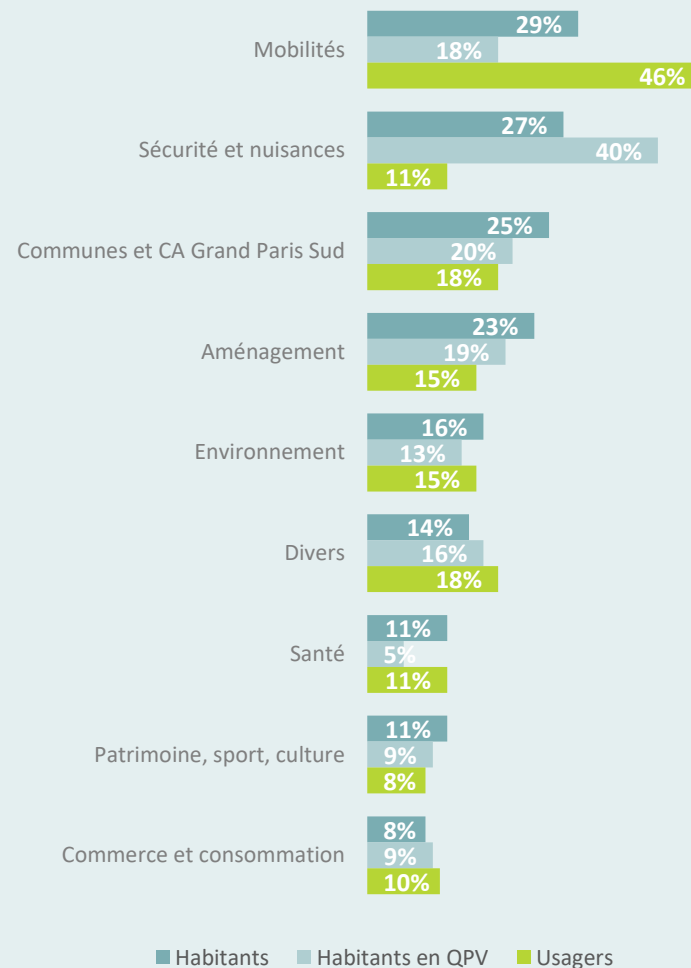
Il s'agit ici principalement d'attentes concernant le développement et l'amélioration de l'offre de transport en commun tout comme de permettre, de manière sécurisée, des mobilités alternatives (la marche, les pistes cyclables, ...). L'entretien de la voirie, la circulation difficile et la nécessité de rendre le stationnement automobile possible aux abords des centres-villes ou des transports en commun sont également cités.



La sécurité et les nuisances occupent également une place importante parmi les préoccupations des habitants (27%) et cela est d'autant plus vrai pour ceux vivant en QPV (40%). Davantage confrontés à ces problématiques, elles apparaissent largement devant tous les autres sujets pour les habitants de ces zones prioritaires.

Cette catégorie regroupe avant tout des commentaires liés au sentiment d'insécurité et à ce qui le provoque (circulation, attroupements, délinquance,...) suivis par ceux concernant les nuisances (bruit, dégradations,...) et les incivilités. Le souhait de davantage de propreté est également évoqué.

Y a-t-il des remarques ou des commentaires que vous voudriez ajouter au sujet de vos préoccupations, de vos attentes ?



Champ : 1 252 habitants de Grand Paris Sud, 185 en QPV et 132 usagers.
Source : Observatoire territorial de Grand Paris Sud, Vivre à Grand Paris Sud aujourd'hui et demain, 2023.

LES MOBILITÉS, LA SECURITÉ ET LES NUISANCES PARMIS LES PRINCIPALES PRÉOCCUPATIONS DES HABITANTS



Les remarques liées à Grand Paris Sud et aux communes arrivent en 3^e position des sujets mentionnés par les habitants (25%) et en 2^e position de ceux vivant en QPV (20%).

Les souhaits de plus de communication, d'avoir plus de liens entre Grand Paris Sud, les communes et les habitants constituent la majeure partie de ces commentaires. Ces derniers soulèvent en effet une certaine distance avec les administrations, le sentiment de ne pas être écoutés, parfois même d'être « abandonnés ». Ces habitants expriment l'envie d'être acteurs de leur territoire et souhaiteraient davantage être associés aux décisions le concernant. D'ailleurs, si 35% des habitants ont saisi ici l'opportunité de s'exprimer, 38% souhaitent recevoir les résultats de cette consultation et 29% sont d'accord pour être contactés dans le cadre d'une nouvelle étude, révélant une volonté de s'exprimer et un fort intérêt pour leur territoire.

La création de Grand Paris Sud en tant qu'institution fait également partie des sujets abordés. Les habitants n'identifient pas toujours quels sont ses champs de compétences et, de fait, ce qu'elle apporte sur le territoire. Par ailleurs, la question de la gestion des ordures, notamment suite à la nouvelle organisation de leur ramassage en début d'année, est également particulièrement présente dans les commentaires.



Les sujets se rapportant à l'**aménagement du territoire** sont également présents.

La volonté d'arrêter les constructions, notamment de logements, constituent la moitié des commentaires émis dans cette catégorie. Non sans lien, ils sont très souvent associés à la préservation des espaces naturels et à la nécessaire adéquation entre les équipements et la population.



L'**environnement** occupe 16% des sujets mentionnés par les habitants, soit presque tout autant que pour les usagers du territoire (15%).

Les trois-quarts des commentaires concernent la préservation et le développement des espaces naturels et des terres agricoles : davantage de parcs, faire de l'agriculture, protéger la faune et la flore, ... D'une manière plus générale, cette catégorie regroupe les commentaires faisant état d'un intérêt pour les questions environnementales et la sobriété énergétique.



La santé s'affiche en 6^e position des préoccupations des habitants avec 11% des commentaires.

La quasi-totalité des retours concerne le manque de professionnels de santé ou leur inaccessibilité : des médecins vieillissants, la difficulté d'avoir un nouveau médecin traitant, le besoin de spécialistes, ... Une meilleure prise en compte du handicap fait aussi partie des attentes.



Le **patrimoine, sport et culture** concernent 11% des sujets évoqués par les habitants et 8% des usagers.

Un peu plus des deux-tiers des remarques concernent le souhait de développer et d'améliorer l'offre culturelle : plus de concerts, de spectacles, redynamiser les médiathèques, rendre les équipements conviviaux, ... L'offre sportive (plus d'équipements, d'offres en accès libre, des horaires plus adaptés, ...) constitue la plupart des commentaires suivants.



Enfin **les commerces**, et notamment le souhait de préserver ceux de proximité, de développer les circuits courts et permettre de consommer local occupent également une place parmi les sujets évoqués par les habitants.

RÉFÉRENCES

Observatoire territorial de Grand Paris Sud, Confinés, et après ? Grand Paris Sud à l'écoute de ses habitants, novembre 2020

Service des données et études statistiques (SDES) du Ministère de la transition écologique et de la cohésion des territoires, Les conditions de logements des ménages résidant en France en 2020, décembre 2022

L'ObSoCo, Que signifie « habiter mieux » pour les Français ?, mars 2019

Institut Paris Région, Victimation et sentiment d'insécurité en Île-de-France, rapport final de l'enquête 2021, janvier 2023

Service statistique ministériel de la sécurité intérieure (SSMSI), Une plus forte concentration de personnes mises en cause dans les quartiers prioritaires de la politique de la ville, Interstats n°30, décembre 2020

Institut Paris Région, Le baromètre des Franciliens, 2022

Bouvard C., Bouba-Ola O., Exode urbain : une mise au vert timide, France stratégie, La note d'analyse n°122, juin 2023

Brutel C., En 2021, des déménagements un peu plus nombreux qu'avant la crise sanitaire depuis l'Île-de-France vers les autres régions, INSEE Première n°1954, juin 2023

Institut Paris Région, Les trajectoires résidentielles des habitants des QPV, Note rapide n°860, juillet 2020

La mobilité au temps de la Covid-19, enquête Mobilité Covid - vague 8 - juin 2022, Île-de-France Mobilités, Omnil, septembre 2022

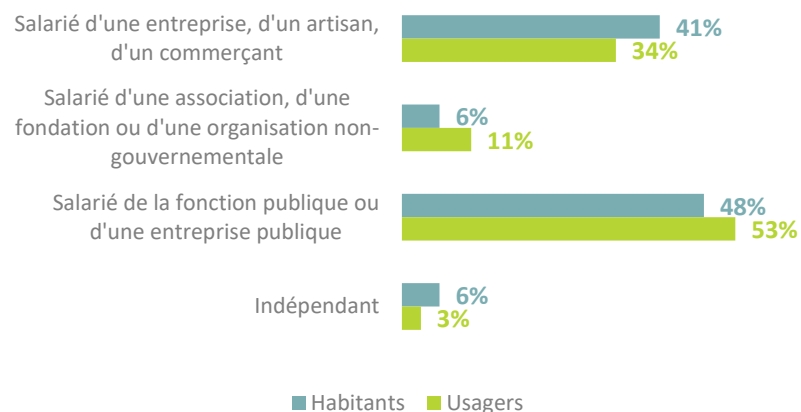
INSEE, La croissance résiste, l'inflation aussi, note de conjoncture, mars 2023

Chardon B., La pratique d'activités physiques et sportives non-encadrées en Île-de-France, Les dossiers de l'IRDS n° 40, janvier 2021.

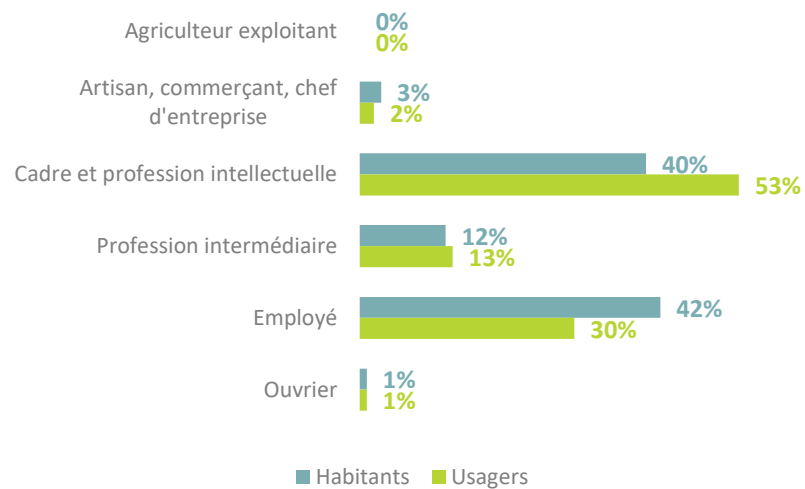
ANNEXES

DONNÉES COMPLÉMENTAIRES SUR LE PANEL DE RÉPONDANTS

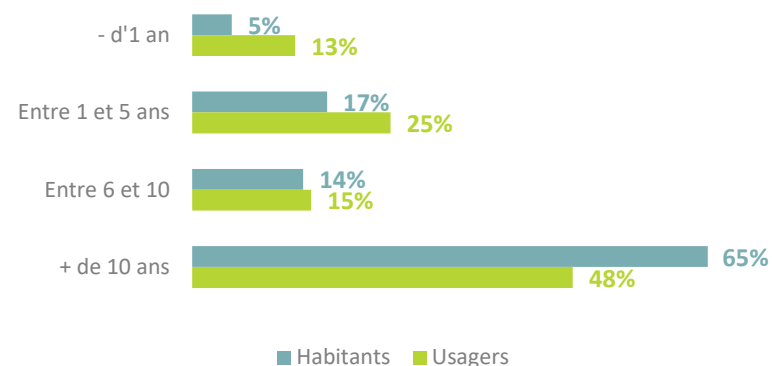
Répondants en emploi : cadre d'emploi



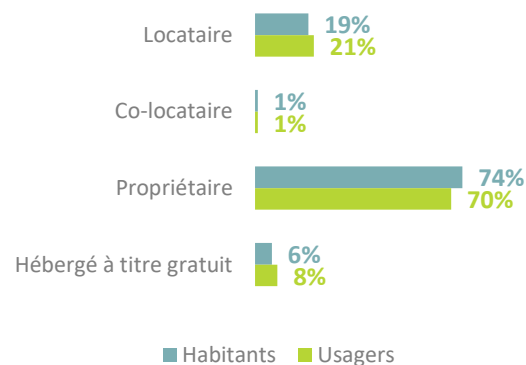
Répondants en emploi : profession et catégorie socio-professionnelle



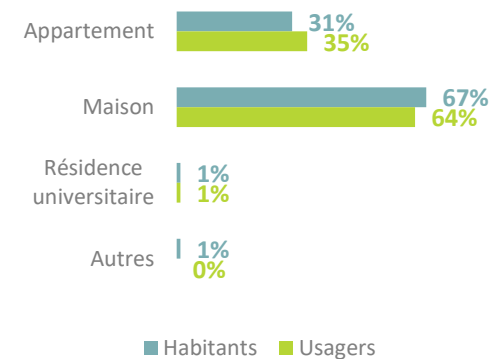
Ancienneté sur la commune



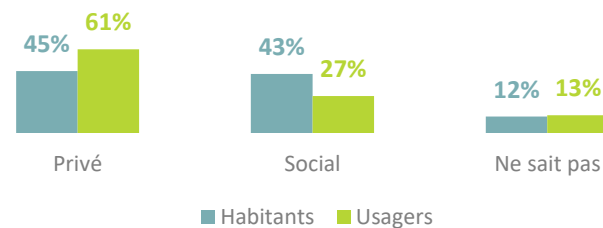
Statut d'occupation du logement



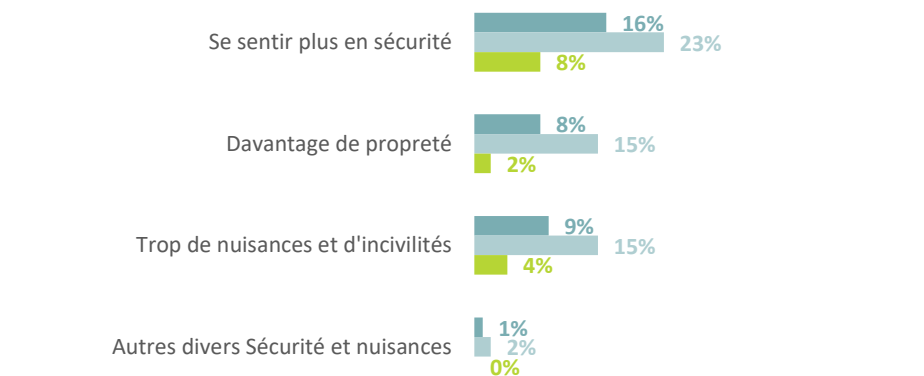
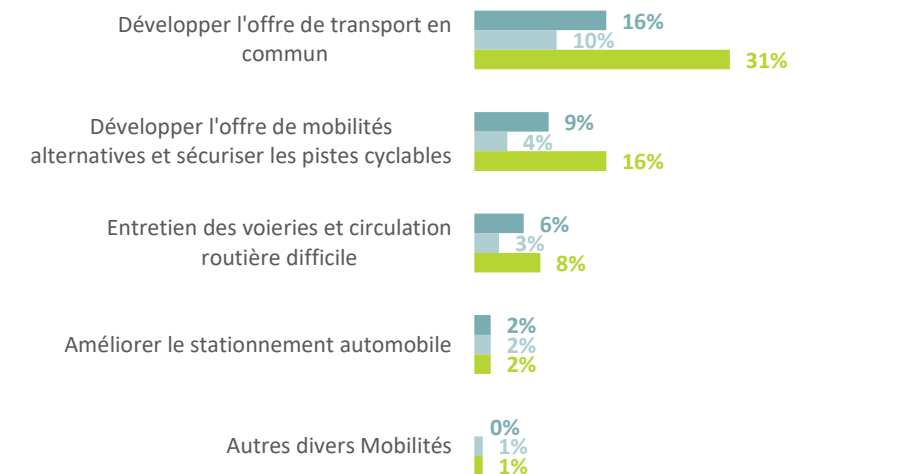
Type de logement



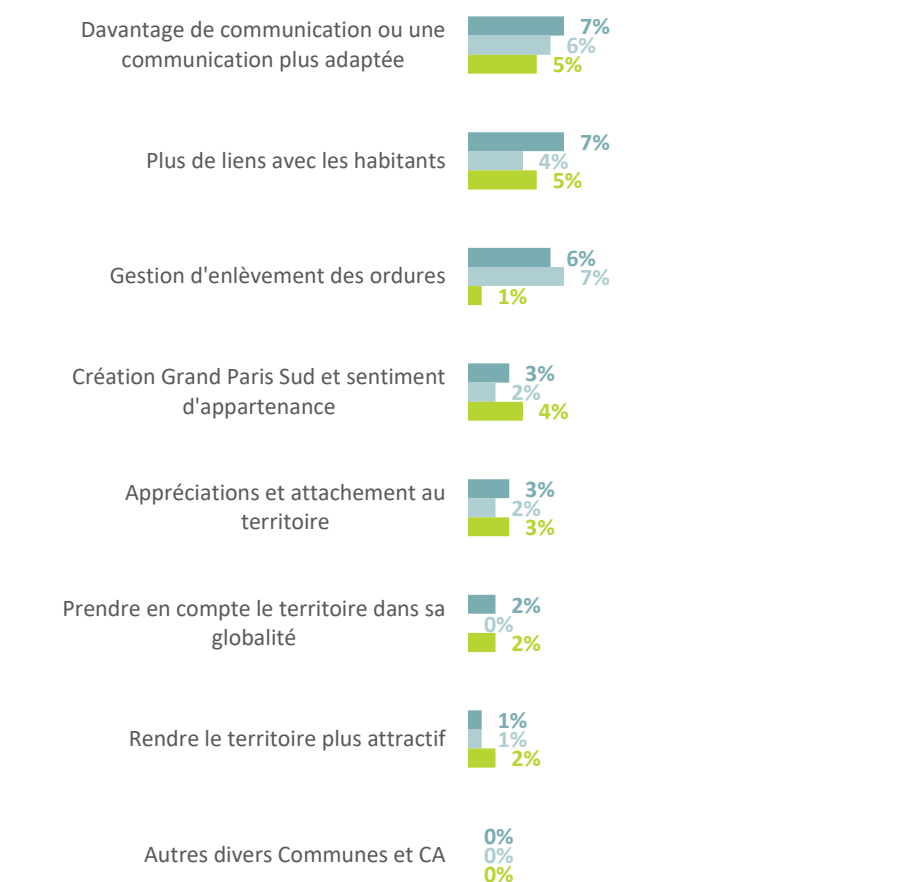
Locataire, co-locataire, hébergé : type de parc

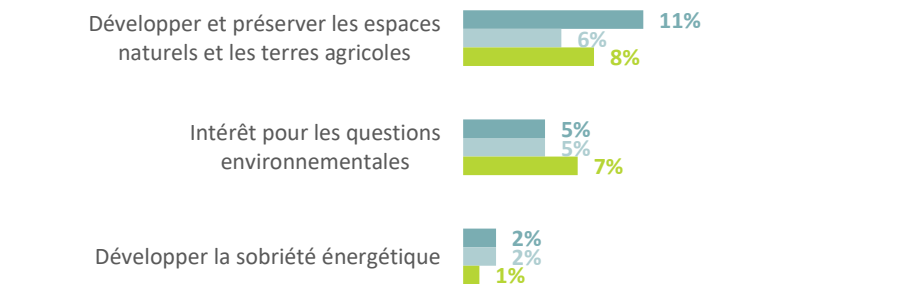
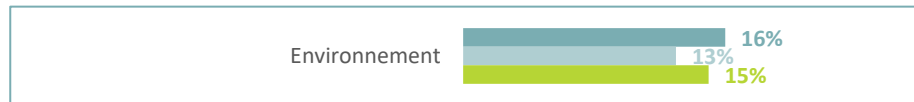
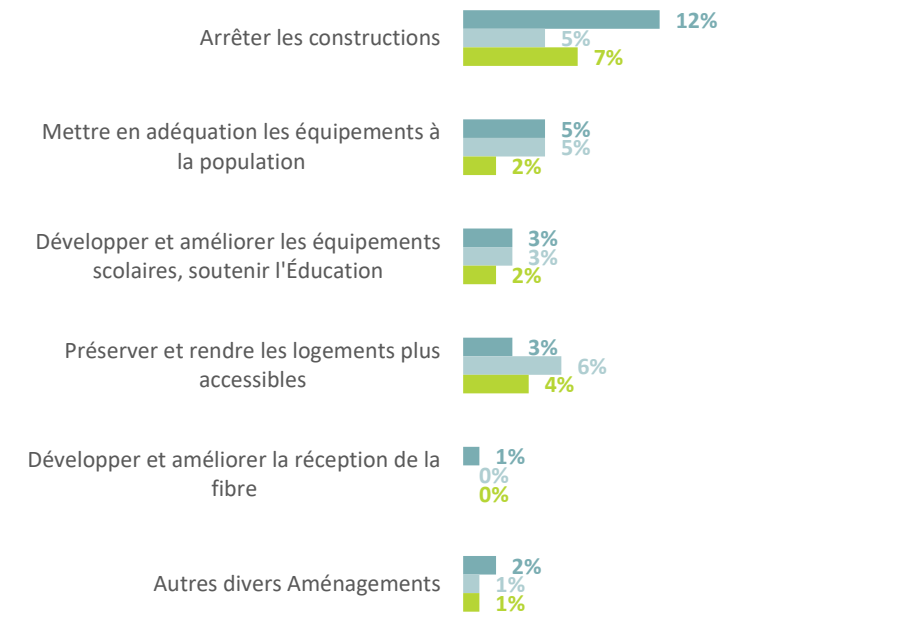


Thématiques détaillées des remarques formulées en fin de questionnaire au sujet de préoccupations, d'attentes

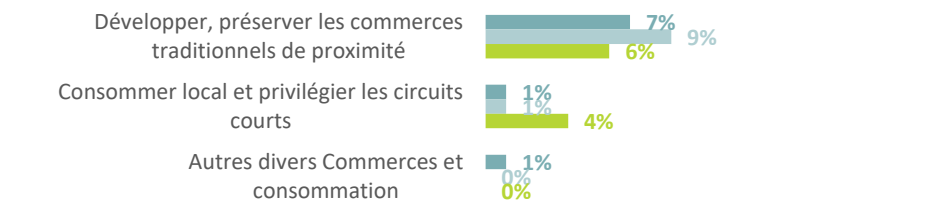
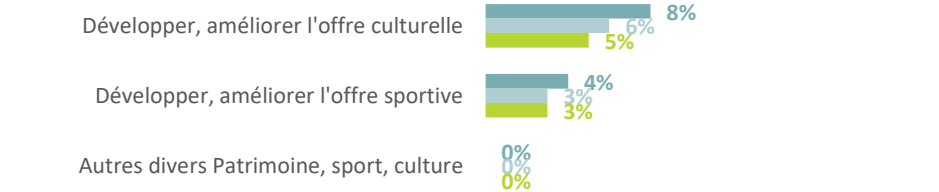
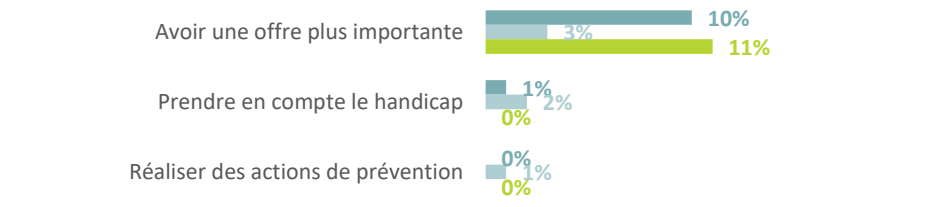
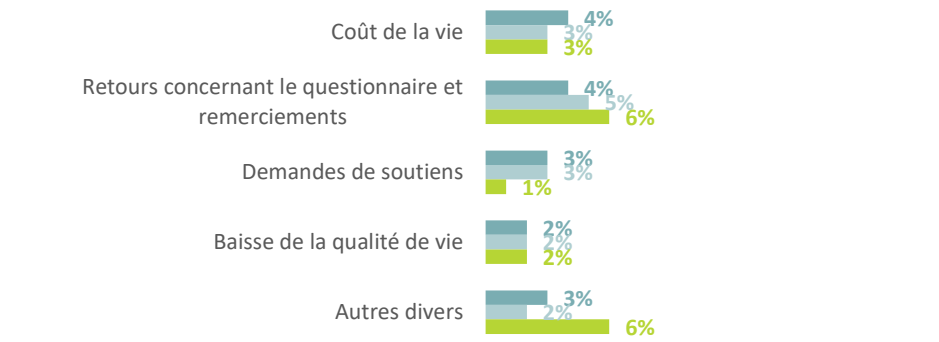


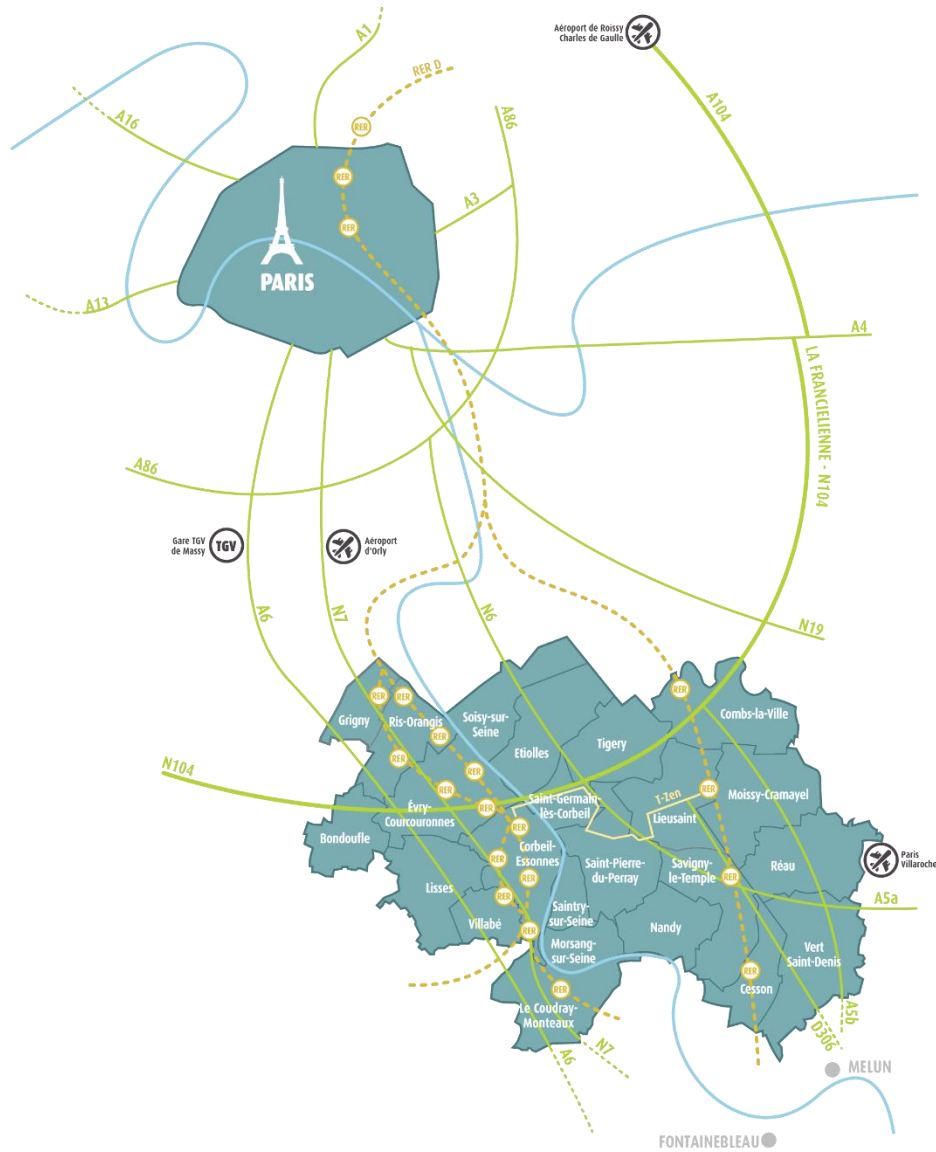
■ Habitants ■ Habitants en QPV ■ Usagers





■ Habitants ■ Habitants en QPV ■ Usagers





Retrouvez les études de l'observatoire territorial sur

 grandparissud.fr

